



# TRIBUNAL DE JUSTIÇA DO ESTADO DO ESPÍRITO SANTO



## Caderno de Provas Objetivas

### Leia com atenção as instruções abaixo.

- 1 Confira atentamente se os seus dados pessoais e os dados do cargo para o qual você concorre (nome, área e especialidade, quando for o caso), transcritos acima, estão corretos e coincidem com o que está registrado em sua folha de respostas. Confira também o seu nome e os dados do cargo para o qual você concorre (nome, área e especialidade, quando for o caso) em cada página numerada deste caderno de provas. Em seguida, verifique se ele contém a quantidade de itens indicada em sua folha de respostas. Caso o caderno esteja incompleto, tenha qualquer defeito ou apresente divergência quanto aos seus dados pessoais ou aos dados do cargo para o qual você concorre, solicite ao fiscal de sala mais próximo que tome as providências cabíveis, pois não serão aceitas reclamações posteriores nesse sentido.
- 2 Quando autorizado pelo chefe de sala, no momento da identificação, escreva, no espaço apropriado da folha de respostas, com a sua caligrafia usual, a seguinte frase:

O descumprimento dessa instrução implicará a anulação das suas provas e a sua eliminação do concurso.

- 3 Durante a realização das provas, não se comunique com outros candidatos nem se levante sem autorização de fiscal de sala.
- 4 Na duração das provas, está incluído o tempo destinado à identificação — que será feita no decorrer das provas — e ao preenchimento da folha de respostas.
- 5 Ao terminar as provas, chame o fiscal de sala mais próximo, devolva-lhe a sua folha de respostas e deixe o local de provas.
- 6 A desobediência a qualquer uma das determinações constantes em edital, no presente caderno ou na folha de respostas poderá implicar a anulação das suas provas.

### OBSERVAÇÕES

- Não serão conhecidos recursos em desacordo com o estabelecido em edital.
- Informações adicionais: telefone 0(XX) 61 3448-0100; Internet – [www.cespe.unb.br](http://www.cespe.unb.br).
- É permitida a reprodução deste material apenas para fins didáticos, desde que citada a fonte.

**NÍVEL  
SUPERIOR**

**MANHÃ**

**CONCURSO PÚBLICO**

- De acordo com o comando a que cada um dos itens a seguir se refira, marque, na **folha de respostas**, para cada item: o campo designado com o código **C**, caso julgue o item **CERTO**; ou o campo designado com o código **E**, caso julgue o item **ERRADO**. A ausência de marcação ou a marcação de ambos os campos não serão apenadas, ou seja, não receberão pontuação negativa. Para as devidas marcações, use a **folha de respostas**, único documento válido para a correção das suas provas objetivas.
- Nos itens que avaliam conhecimentos de informática, a menos que seja explicitamente informado o contrário, considere que todos os programas mencionados estão em configuração padrão, em português. Considere também que não há restrições de proteção, de funcionamento e de uso em relação aos programas, arquivos, diretórios, recursos e equipamentos mencionados.

## CONHECIMENTOS BÁSICOS

1 O começo foi lá atrás e não foi fácil. A profissão que  
hoje dá orgulho a Tião, aos 32 anos de idade, já foi motivo de  
vergonha. Ele começou a catar lixo com onze anos, com a  
4 família. “Para mim, catar lixo era natural”, diz. Para os outros,  
não. Sua mãe deu uma entrevista e ele passou a ser perseguido  
pelos colegas da escola. No dia seguinte ao da entrevista,  
7 chegou à sala de aula e viu escrito na lousa: “Tião, filho da  
xepeira”, uma referência à xepa, prática de pegar os restos de  
feiras para levar para casa. Em uma festa da escola, Tião  
dançava com a namoradinha, quando um menino anunciou pelo  
10 microfone: “Olha, ela está dançando com o filho da xepeira.”  
Humilhado, Tião saiu da festa correndo. Saiu também da  
13 escola. Ficou cinco anos sem estudar. Agora cursa o  
segundo ano do ensino médio. Seu sonho é cursar sociologia.

No documentário **Lixo Extraordinário**, Tião diz que  
16 gosta de Nietzsche e Maquiavel. Ele encontrou um exemplar de  
**O Príncipe**, de Maquiavel, no meio do chorume do aterro.  
Depois de ler, ficou comparando os príncipes descritos por  
19 Maquiavel com líderes do tráfico. Ele conta que a obra foi  
fundamental quando estava começando sua própria liderança.  
Depois da indicação ao Oscar, ele acha que sua voz vai chegar  
22 muito mais longe que os trezentos metros quadrados do galpão  
sufocante da associação dos catadores. “Quem nunca teve voz  
agora vai ter, agora vão nos ouvir”, diz ele.

Sebastião Carlos dos Santos. *Do lixo ao Oscar*.  
In: *Época*, 31/1/2011, p. 12 (com adaptações).

Com referência às ideias do texto acima e às estruturas nele empregadas, julgue os itens seguintes.

- 1 Nos trechos “chegou à sala de aula” (l.7) e “uma referência à xepa” (l.8), o emprego do sinal indicativo de crase, opcional em ambos os casos, justifica-se pela regência, respectivamente, da forma verbal “chegou” e do substantivo “referência”.
- 2 O trecho “prática de pegar os restos de feiras para levar para casa” (l.8-9) é uma expressão apositiva empregada para explicar o termo “xepa” (l.8).
- 3 No trecho “descritos por Maquiavel” (l.18-19), a expressão “por Maquiavel” designa o agente da ação expressa pela forma nominal “descritos”.
- 4 Sem prejuízo para a correção gramatical, o trecho “mais longe que os trezentos metros” (l.22), no qual se estabelece relação de comparação, admite a seguinte reescrita: mais longe do que os trezentos metros.
- 5 Pelas relações de sentido que se estabelecem no texto, subentende-se, no trecho “Para os outros, não” (l.4-5), a retomada, por coesão, do enunciado ‘catar lixo era natural’ (l.4).

1 A possibilidade de alguém sair às ruas do Cairo para  
protestar contra o presidente Hosni Mubarak em 1998, ano em  
que o jornalista norte-americano de origem egípcia Abdalla  
4 Hassan se mudou para a cidade, era, nas palavras dele,  
“simplesmente impensável”. “No máximo, culpava-se o  
primeiro-ministro, jamais o presidente”, disse Hassan,  
7 enquanto os protestos se espalhavam pelas ruas da capital  
egípcia. Seu depoimento dá a dimensão do medo imposto pelo  
ditador, que permaneceu 30 anos no poder — e quão  
10 espetaculares e inesperados foram os eventos no Cairo e em  
cidades como Suez e Alexandria. Multidões sublevadas saíram  
pelas ruas clamando por melhores condições de vida, emprego  
13 e, sobretudo, pelo fim do regime de Mubarak. Para deter as  
manifestações, o ditador desativou a Internet, cortou a telefonia  
celular e ocupou estações de rádio e TV. Decretou toque de  
16 recolher. Não adiantou. Os protestos continuaram. A semana  
terminou sem que estivesse claro o futuro político do maior  
aliado dos Estados Unidos da América (EUA) no mundo árabe.  
19 Se Mubarak caísse, o que viria em seu lugar — uma  
democracia moderna ou uma teocracia islâmica como a do Irã?  
A resposta a essa pergunta é crucial para toda a região.

Juliano Machado e Leticia Sorg. *O grito árabe  
pela democracia*. In: *Época*, 31/1/2011, p. 32 (com adaptações).

Considerando as ideias e estruturas linguísticas do texto acima, julgue os próximos itens.

- 6 No desenvolvimento da argumentação do texto, a oração “sem que estivesse claro o futuro político do maior aliado dos Estados Unidos da América (EUA)” (l.17-18) expressa circunstância de causa em relação à oração que a antecede.
- 7 No trecho “Se Mubarak caísse, o que viria em seu lugar” (l.19), estaria mantida a correção gramatical do texto caso se substituíssem as formas verbais “caísse” e “viria” por **cair** e **virá**, respectivamente.
- 8 Depreende-se do texto que o regime sob o qual viveram os egípcios durante as manifestações mencionadas, apesar de não ser considerado moderno, era mais democrático que o governo existente em 1998.
- 9 Subentende-se da argumentação apresentada no texto que as subleções da população decorreram de pressão religiosa oculta contrária ao apoio político oferecido pelos EUA ao Egito.
- 10 No trecho “enquanto os protestos se espalhavam pelas ruas da capital egípcia” (l.7-8), a próclise do pronome “se” justifica-se pela natureza subordinada da oração, explicitada pela conjunção temporal “enquanto”.

1 Os países com economias pujantes e estáveis e uma  
 2 distribuição de renda relativamente equitativa entre seus  
 3 habitantes tendem a ser menos vulneráveis — social e  
 4 politicamente — que os países pobres, economicamente  
 5 instáveis e com distribuição interna de riquezas fortemente  
 6 desigual. O aumento significativo da desigualdade econômica  
 7 e social dentro dos países ou entre eles reduzirá as  
 8 possibilidades de paz. Evitar ou controlar a violência armada  
 9 interna depende ainda mais, contudo, dos poderes e da  
 10 efetividade do desempenho dos governos nacionais e da sua  
 11 legitimidade perante a maioria dos habitantes dos respectivos  
 12 países. Nenhum governo pode, hoje, dar por garantida a  
 13 existência de uma população civil desarmada ou o grau de  
 14 ordem pública há tanto tempo vigente em grande parte da  
 15 Europa. Nenhum governo está, hoje, em condições de ignorar  
 16 ou eliminar minorias internas armadas. No entanto, o mundo  
 17 está cada vez mais dividido em países capazes de administrar  
 18 seus territórios e seus cidadãos — mesmo quando afetados,  
 19 como estava o Reino Unido, durante décadas, por ações  
 20 armadas efetuadas por um inimigo interno — e um número  
 21 crescente de territórios cujo entorno é demarcado por fronteiras  
 22 oficialmente reconhecidas, com governos nacionais que  
 23 flutuam entre a debilidade, a corrupção e a não existência.  
 24 Essas áreas produzem lutas internas sangrentas e conflitos  
 25 internacionais, como o que temos visto na África central. Não  
 26 há, apesar de tudo, perspectivas imediatas de melhoras  
 27 duradouras nessas regiões, e a continuação do enfraquecimento  
 28 dos governos centrais nos países instáveis assim como o  
 29 prosseguimento da balcanização do mapa do mundo sem  
 30 dúvida provocarão um aumento do perigo de conflitos  
 31 armados.

Um prognóstico possível: no século XXI, as guerras  
 provavelmente não serão tão mortíferas quanto o foram no  
 século XX. Mas a violência armada, gerando sofrimentos e  
 perdas desproporcionais, persistirá, onipresente e endêmica —  
 ocasionalmente epidêmica —, em grande parte do mundo.  
 A perspectiva de um século de paz é remota.

Eric Hobsbawm. *Globalização, democracia e terrorismo*.  
 São Paulo: Companhia das Letras, 2007, p. 34-5 (com adaptações).

No que se refere à organização das ideias e a aspectos linguísticos e gramaticais do texto acima, julgue os itens subsequentes.

- 11 Subentende-se, pelas relações de sentido que se estabelecem no texto, que a expressão “Essas áreas” (l.24) retoma, por coesão, “territórios cujo entorno é demarcado por fronteiras oficialmente reconhecidas, com governos nacionais que flutuam entre a debilidade, a corrupção e a não existência” (l.21-23).
- 12 O sentido do texto seria mantido caso se substituisse a conjunção “quanto” (l.32) por **como**.
- 13 No trecho “Mas a violência armada, gerando sofrimentos e perdas desproporcionais, persistirá, onipresente e endêmica — ocasionalmente epidêmica —, em grande parte do mundo” (l.34-36), estariam mantidos o sentido e a correção gramatical do texto caso fosse suprimida a vírgula que precede a expressão “em grande parte do mundo”.
- 14 Subentende-se da argumentação do texto que, no século XX, a violência atingiu de forma indiscriminada países economicamente estáveis e instáveis, mas, no século XXI, ela será agravada e restrita às regiões balcanizadas de países economicamente instáveis.
- 15 Infere-se da leitura do texto que a garantia de paz resulta da capacidade de os governos se certificarem do desarmamento da população civil.
- 16 Os vocábulos “países” e “áreas” são acentuados de acordo com a mesma regra de acentuação gráfica.
- 17 No trecho “Nenhum governo pode, hoje, dar por garantida a existência de uma população civil desarmada ou o grau de ordem pública” (l.12-14), estaria mantido o sentido do texto caso o termo “garantida” fosse substituído por **garantidos**.

A língua escrita, como a falada, compreende diferentes níveis, de acordo com o uso que dela se faça. Por exemplo, em uma carta a um amigo, podemos nos valer de determinado padrão de linguagem que incorpore expressões extremamente pessoais ou coloquiais; em um parecer jurídico, não se há de estranhar a presença do vocabulário técnico correspondente. Nos dois casos, há um padrão de linguagem que atende ao uso que fazemos da língua, a finalidade com que a empregamos.

Manual de Redação da Presidência da República. 2.º ed.,  
 2002, p. 5. Internet: <www.planalto.gov.br> (com adaptações).

Tendo o texto acima como referência inicial, julgue os itens subsecutivos, referentes à linguagem empregada na correspondência oficial.

- 18 Os assuntos que constam da redação oficial devem ser tratados de forma impessoal, com exceção das propostas de projetos normativos apresentadas nas exposições de motivos.
- 19 O emprego da norma culta dispensa a formalidade de tratamento em documentos emitidos internamente em órgãos da administração pública.
- 20 Em ofícios e memorandos, independentemente da urgência dos assuntos tratados, mantêm-se as exigências de concisão e clareza da linguagem e de revisão cuidadosa do texto do expediente.

O Irã está envolvido em polêmicas relacionadas ao uso de energia nuclear e à possibilidade de uso dessa energia para a construção de uma bomba atômica. Com relação a essa polêmica e aos desdobramentos por ela suscitados, julgue os próximos itens.

- 21 Acompanhando a decisão norte-americana, o Brasil votou a favor de sanções contra o Irã.
- 22 Em junho de 2010, o Conselho de Segurança da Organização das Nações Unidas aprovou novas sanções ao Irã.
- 23 Brasil e Turquia selaram acordo com o Irã, mediante o qual este país se comprometeu a enviar urânio em troca de combustível enriquecido para uso em aplicações de natureza pacífica.

Julgue os itens seguintes, a respeito da preservação do meio ambiente no Brasil.

- 24 Em 2010, ambientalistas conseguiram, por meio de ações civis, impedir a construção das usinas de Jirau e Santo Antônio.
- 25 De acordo com dados divulgados pelo Instituto Nacional de Pesquisas Espaciais, 45% da área original da Amazônia já havia sido desmatada até 2009.
- 26 O desmatamento na Amazônia representa apenas um décimo do total da emissão de gases de efeito estufa no Brasil.

Com referência aos dados do Censo 2010 divulgados pelo Instituto Brasileiro de Geografia e Estatística (IBGE), julgue os itens subsequentes.

- 27 No Censo de 2010, a classificação cor/raça fez parte não apenas dos questionários de amostra, como aconteceu no Censo 2000, mas também do questionário básico nacional.
- 28 Os dados divulgados pelo IBGE indicaram crescimento populacional superior ao que havia sido calculado pelas projeções anteriores.
- 29 A partir de 2010, foram investigados os novos arranjos familiares, como, por exemplo, agregados, conviventes ou cônjuges do mesmo sexo.

Em 31 de outubro de 2010, o Brasil elegeu a primeira mulher para o cargo de presidente da República. A respeito das eleições de 2010, julgue os itens subsequentes.

- 30 As eleições para a Câmara dos Deputados foram marcadas pela fragmentação dos votos, e nenhum partido elegeu isoladamente mais de cem deputados.
- 31 No segundo turno, o Tribunal Superior Eleitoral registrou o menor índice de abstenção desde a implementação da urna eletrônica.
- 32 A campanha eleitoral foi marcada pela incerteza, pois o Tribunal Superior Eleitoral não tomou uma decisão a respeito da Lei da Ficha Limpa.

Nos últimos tempos, desastres da natureza têm feito vítimas em várias partes do mundo. Com relação a esses desastres, julgue os itens que se seguem.

- 33 No ano de 2005, Nova Orleans, nos EUA, foi seriamente atingida pelo furacão Katrina, que provocou o rompimento de diques e, em consequência, o alagamento de muitos setores da cidade.
- 34 Localizadas nas cidades de Hiroshima e Nagasaki, as principais usinas atômicas japonesas foram completamente destruídas, após terem sido atingidas por vários terremotos e dois *tsunamis* em março passado.
- 35 Em 2010, no Chile, a exemplo do que ocorreu no Japão em março passado, um terremoto de grande intensidade e abrangência — nove pontos na principal escala de medição desse tipo de fenômeno — matou dezenas de milhares de pessoas e destruiu centenas de milhares de casas e prédios em todo o território do país.
- 36 No início deste ano, na região serrana do estado do Rio de Janeiro, a ação humana contribuiu para o aumento da quantidade de vítimas dos deslizamentos de terra provocados pela água das chuvas.

Com relação aos conceitos e aplicativos dos ambientes Microsoft Office e BrOffice, julgue os itens a seguir.

- 37 O Layout de Impressão, um dos modos de exibição de arquivos no Microsoft Word, permite que se visualize o documento aberto para posterior impressão em papel, sem que seja possível, no entanto, fazer qualquer alteração do processo de edição e impressão.
- 38 Em uma planilha em edição no Calc, se houver um número em uma célula e se, a partir dessa célula, a alça de preenchimento for levada para as células adjacentes, será automaticamente criada uma sequência numérica a partir desse número.
- 39 No Microsoft PowerPoint, um arquivo pode ser editado tendo-se como base um conjunto de eslaides mestres que podem ser alternados durante a apresentação, criando-se, assim, uma variação de formatos, planos de fundo e padrões que podem ser utilizados para enriquecer a apresentação com diversos estilos.
- 40 No MS Word, os temas são recursos que auxiliam na definição de formatos de textos por meio de estilos criados com tamanhos de fontes variados, plano de fundo, marcadores de tópicos que podem ser utilizados para caracterizar um documento ou um conjunto deles.
- 41 Para se inserir uma função em uma célula de planilha do Microsoft Excel, é necessário, primeiramente, selecionar essa célula e acionar o assistente Inserir Função. Por meio dele, é possível inserir funções de diversas categorias, como as funções estatísticas média aritmética, média geométrica e desvio padrão, entre outras.

Com referência a aplicativos e conceitos relacionados à Internet, julgue os itens que se seguem.

- 42 O Microsoft Outlook é uma ferramenta de correio eletrônico que facilita o gerenciamento de mensagens por meio de opções avançadas. Porém, sua desvantagem é a necessidade de o computador estar conectado à Internet ou à *intranet* da organização quando for preciso acessar as pastas de mensagens recebidas.
- 43 O Mozilla Thunderbird é um programa livre e gratuito de *email* que, entre outras funcionalidades, possui um recurso de *anti-spam* que identifica as mensagens indesejadas. Essas mensagens podem ser armazenadas em uma pasta diferente da caixa de entrada de *email* do usuário.
- 44 No Internet Explorer, a opção Adicionar a Favoritos permite armazenar localmente uma página visitada frequentemente. Assim, em acessos futuros, essa página adicionada a Favoritos estará disponível, mesmo que o computador não esteja conectado à Internet.

Julgue os itens a seguir, acerca do sistema operacional Windows XP.

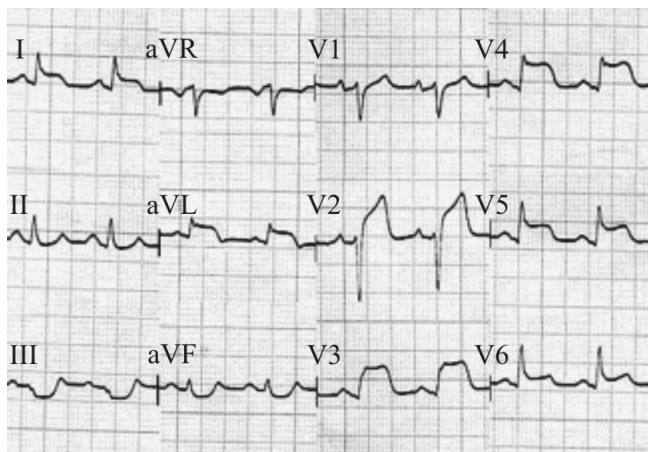
- 45 A criação de novas pastas no Windows Explorer pode ser feita pelo usuário, de modo a facilitar a forma com que os arquivos possam ser armazenados.
- 46 O recurso de atualização do Windows Update permite, entre outras coisas, baixar automaticamente novas versões do Windows, efetuar atualização de *firewall* e antivírus, assim como registrar os programas em uso mediante pagamento de taxa de administração para a empresa fabricante desse sistema operacional no Brasil.
- 47 Por meio das Opções de energia no Painel de Controle do Windows XP, o usuário pode ajustar as opções de gerenciamento de energia à configuração de *hardware* exclusiva suportada pelo seu computador.

Julgue os itens subsecutivos, referentes a conceitos de tecnologia da informação.

- 48 Tecnologias como a biometria por meio do reconhecimento de digitais de dedos das mãos ou o reconhecimento da íris ocular são exemplos de aplicações que permitem exclusivamente garantir a integridade de informações.
- 49 Um filtro de *phishing* é uma ferramenta que permite criptografar uma mensagem de *email* cujo teor, supostamente, só poderá ser lido pelo destinatário dessa mensagem.
- 50 O conceito de confidencialidade refere-se a disponibilizar informações em ambientes digitais apenas a pessoas para as quais elas foram destinadas, garantindo-se, assim, o sigilo da comunicação ou a exclusividade de sua divulgação apenas aos usuários autorizados.

## CONHECIMENTOS ESPECÍFICOS

Um homem com 48 anos de idade, analista judiciário, hipertenso e sedentário, refere que, após o almoço, há uma hora, iniciou quadro de epigastralgia em queimação, de forte intensidade, com irradiação para precórdio, sem alívio com antiácidos e sem outros sintomas. Ele procurou o pronto atendimento em razão da piora do quadro. O exame físico mostrou que o paciente se encontrava eupneico e acianótico, com pressão arterial de 160 mmHg × 98 mmHg, frequência cardíaca 98 bpm, *ictus* normal, ritmo cardíaco regular em 2 tempos, sem sopros. Os exames complementares foram normais. Na oportunidade, o paciente foi submetido a eletrocardiograma, cujos registros estão representados abaixo.



Considerando o caso clínico descrito acima, julgue os itens a seguir.

- 51 A elevação da troponina entre 1-2 horas após o início dos sintomas é imprescindível para se estabelecer o diagnóstico nesse caso.
- 52 A transferência imediata do paciente para um hospital que realize uma intervenção coronária percutânea primária é a melhor opção para ele, desde que a intervenção seja iniciada até 90 min após o diagnóstico desse quadro.
- 53 O nitrato na formulação sublingual é útil para reversão de eventual espasmo coronariano, alívio da dor e redução da pressão arterial, a despeito de não modificar a sobrevida do paciente em questão.

Um homem com 38 anos de idade procurou o pronto atendimento médico, referindo cefaleia havia 2 horas, frontotemporal à esquerda, pulsátil, de forte intensidade, acompanhada de náusea e fotofobia, que piora ao subir escadas. Relatou episódios semelhantes desde a adolescência, em média cinco vezes ao mês. O exame físico mostrou: paciente consciente e orientado, com frequência cardíaca de 88 bpm, frequência respiratória de 16 irpm, saturação de O<sub>2</sub> de 96% e pressão arterial de 160 mmHg × 100 mmHg. Os demais dados do exame físico e neurológico não apresentaram alterações significativas.

A partir da situação clínica acima apresentada, julgue os itens que se seguem.

- 54 Na situação clínica apresentada, indica-se a redução imediata da pressão arterial para níveis inferiores a 130 mmHg × 80 mmHg com nifedipina na dose de 10 mg por via sublingual.
- 55 É recomendável que o paciente em questão realize prontamente uma tomografia computadorizada de crânio.

Uma mulher com 19 anos de idade, primigesta, no sétimo mês de gestação, relata ser portadora de febre reumática (FR) desde a infância. Diz ter sido dispensada da educação física no ensino médio por apresentar dispneia durante as atividades que exigiam corridas. Refere há uma semana piora progressiva da dispneia, tendo inclusive apresentado um episódio de dispneia que a despertou do sono esta noite. No momento, queixa-se de importante dispneia. O exame físico mostrou paciente dispneica, acianótica, normocorada, com frequência respiratória de 26 irpm, saturação de O<sub>2</sub> de 90%, pressão arterial de 110 mmHg × 60 mmHg, frequência cardíaca de 102 bpm, ritmo cardíaco em dois tempos, além de *ictus* palpável no quinto espaço intercostal à esquerda, na linha hemiclavicular. A paciente apresenta estalido de abertura da primeira bulha, hiperfonese da segunda bulha e sopro diastólico 3+/4, no quinto espaço intercostal, na linha hemiclavicular à esquerda. A ausculta pulmonar revelou estertores crepitantes bilateralmente até o terço médio. Os demais dados do exame físico não apresentam alterações significativas. A radiografia de tórax mostrou infiltrados pulmonares bilaterais, sinal do duplo contorno na área cardíaca e desvio do brônquio fonte esquerdo para cima.

Considerando o quadro clínico acima descrito, julgue os próximos itens.

- 56 Após a estabilização do quadro atual, a referida paciente deve ser orientada a sempre informar ao médico assistente sobre sua condição de portadora de cardiopatia valvar antes de procedimento cirúrgico associado a alta incidência de bacteremia transitória, visando a antibioticoterapia profilática para prevenção de endocardite infecciosa.
- 57 É importante relatar ao obstetra da paciente em questão sobre sua condição de baixo débito cardíaco, orientando-o a utilizar, no momento do parto, noradrenalina e maior quantidade de fluidos, visando aumentar a frequência cardíaca e o volume sistólico, corrigindo, assim, o baixo débito cardíaco durante o perioperatório.
- 58 Esse quadro é cada vez mais raro entre a população jovem, pois o combate à pobreza e às más condições de vida, em conjunto com o Programa Nacional de Prevenção e Controle da Febre Reumática, permitiu a redução expressiva na prevalência da cardiopatia reumática crônica no Brasil, estando essa doença atualmente em níveis semelhantes aos de países desenvolvidos.
- 59 A explicação mais aceita atualmente para a origem da lesão valvar da paciente em apreço é a de que, após a FR, anticorpos reativos ao tecido cardíaco, por reação cruzada com antígenos do estreptococo, se fixam à parede do endotélio valvar e favorecem a infiltração celular por neutrófilos, macrófagos e linfócitos T, gerando inflamação, destruição tecidual e necrose.
- 60 O quadro atual da paciente em questão decorre de significativa insuficiência da válvula mitral por falha na coaptação dos folhetos.
- 61 No quadro clínico descrito, o desvio do brônquio fonte esquerdo para cima, visualizado pela radiografia de tórax, ocorreu em virtude do aumento do ventrículo esquerdo, que o rechaçou distalmente.
- 62 Ainda que não existam ensaios clínicos controlados que demonstrem redução de mortalidade com a furosemida, sua utilização por via intravenosa é indiscutível para melhora dos sintomas de congestão pulmonar da paciente em apreço.

Julgue os itens subsecutivos, a respeito das parasitoses intestinais.

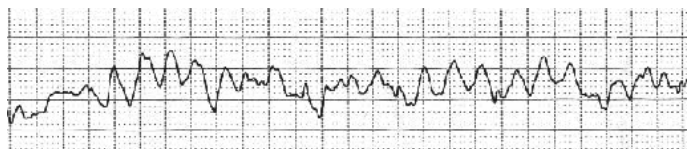
- 63 As manifestações clínicas das parasitoses intestinais podem ou não estar presentes, variando entre ausência de sintomas, anemia e até déficit no desenvolvimento.
- 64 Um dos tratamentos de primeira linha da oxiuríase é o pamoato de pirantel em dose única.
- 65 Um dos tratamentos de primeira linha da amebíase é o secnidazol em dose única.
- 66 No Brasil, os parasitas mais comumente encontrados nas crianças em idade pré-escolar e escolar são o *Strongyloides stercoralis* e o *Enterobius vermicularis*.

Um senhor com 62 anos de idade, obeso, hipertenso e portador de fibrilação atrial crônica, apresentou subitamente diminuição da força nos membros superior e inferior esquerdos, com desvio de rima à direita, há 2 horas. O exame físico revelou pressão arterial de 172 mmHg × 94 mmHg, frequência cardíaca de 88 bpm e ritmo cardíaco irregular. O paciente está consciente e orientado no tempo e espaço, com hemiparesia esquerda completa proporcionada, com redução da força muscular e desvio de rima à direita. Os demais dados do exame físico e neurológico não apresentam alterações significativas. O resultado da glicemia capilar foi de 103 mg/dL. Ao término da avaliação clínica, o paciente apresentou um episódio de crise convulsiva generalizada.

Com base nesse caso clínico, julgue os próximos itens.

- 67 Visando à prevenção de hipoglicemia e ao aumento da área funcionalmente comprometida do parênquima cerebral, o paciente em questão deve receber intensa hidratação com solução glicosada intravenosa a 5%.
- 68 Indica-se a administração de fenitoína endovenosa como medicamento de escolha para controle imediato da crise convulsiva generalizada apresentada pelo paciente.

Um médico foi chamado à recepção, ao lado do seu consultório, para atender um senhor de 52 anos de idade, que, enquanto aguardava para ser atendido, teve perda súbita da consciência e caiu na sala de espera. Imediatamente, o médico solicitou ajuda, constatou inconsciência e ausência de respiração e pulso. Simultaneamente, a auxiliar de enfermagem trouxe rapidamente um desfibrilador externo manual monofásico, cujo monitor revelou o traçado mostrado abaixo. A secretária disse que o paciente estava agendado para homologação de atestado médico devido a internação recente por infarto do miocárdio.



A partir da situação clínica acima apresentada, julgue os itens que se seguem.

- 69 A desfibrilação deve ser aplicada com três choques sucessivos com as seguintes doses respectivamente: 200 J, 300 J e 360 J, até a reversão do ritmo apresentado.
- 70 O paciente deve ser submetido ao ciclo de compressão torácica com ventilação logo após a aplicação da carga de energia apropriada, sem a interrupção para verificação do restabelecimento do pulso arterial.
- 71 Indica-se de imediato a intubação orotraqueal com ventilação por bolsa máscara (AMBU) para assegurar que a via aérea do paciente mantenha-se pérvia.

Julgue os itens subsequentes, relativos a antibioticoterapia.

- 72 Pessoas que tiveram contato íntimo com pacientes suspeitos de doença meningocócica devem ser submetidas à quimioterapia com rifampicina.
- 73 A terapêutica antimicrobiana atual de primeira linha para pacientes sem comorbidades e com sinusite bacteriana é o uso de amoxicilina associada ao clavulonato ou de uma das fluoroquinolonas (levofloxacino, moxifloxacino, gemifloxacino) por 14 dias, em razão da elevada frequência atual de bactérias produtoras de beta-lactamases.

Os alagamentos decorrentes das fortes chuvas que atingiram o Espírito Santo nas últimas semanas aumentam o risco de doenças e contaminações. Neste período de temporais, a água suja se mistura ao lixo jogado nas ruas de forma irregular e muitos capixabas podem ser infectados pela leptospirose. Em 2007, foram registrados 141 casos e cinco mortes. Em 2008, 136 casos resultaram em sete mortes. No ano seguinte, 227 infectados e seis vítimas fatais. Até outubro do ano passado, foram registrados 220 casos e 4 mortes.

Folha de Vitória, 7/1/2011 (com adaptações).

Tendo o texto acima como referência inicial, julgue os itens a seguir, acerca da leptospirose.

- 74 A antibioticoterapia está indicada em qualquer período da doença, mas a sua eficácia parece ser maior na primeira semana do início dos sintomas, quando a amoxicilina deve ser utilizada, salvo contraindicação.
- 75 Na fase septicêmica da doença, as leptospirosas podem ser visualizadas na urina do paciente e confirmar a doença.

Considerando a organização dos serviços de saúde do trabalhador proposta pela Organização Internacional do Trabalho, julgue os itens subsecutivos.

- 76 Os prestadores de serviço de saúde no trabalho, cujas atividades e responsabilidades se subordinam ao empregador, devem garantir que as soluções apresentadas ao trabalhador atendam sempre ao interesse do serviço.
- 77 Cabe ao serviço de saúde no trabalho a organização dos primeiros socorros e do atendimento de urgência apropriados aos riscos que a empresa ofereça à saúde do trabalhador.
- 78 O empregador não é obrigado a informar ao trabalhador os riscos para a saúde que envolvam o seu trabalho, visto que cabe à parte interessada tomar ciência dos seus direitos.

Julgue os itens seguintes, referentes à regulamentação do Ministério do Trabalho e Emprego para a estruturação da comissão interna de prevenção de acidentes (CIPA).

- 79 O mandato dos membros eleitos da CIPA tem duração de três anos, vedada a reeleição.
- 80 A composição da CIPA deve ser definida pelos trabalhadores da empresa, que escolherão os seus representantes e indicarão, por meio de listagem, os representantes do empregador.
- 81 Os membros da CIPA representantes dos empregados devem ser eleitos em escrutínio secreto, do qual participam apenas os empregados interessados.

Considerando as profundas modificações que ocorrem nos processos de trabalho, no mundo inteiro, em decorrência das inovações tecnológicas e da pressão econômica exercida pela globalização, julgue os próximos itens, que dizem respeito à relação entre saúde/doença e ambiente de trabalho.

- 82** Uma das consequências da terceirização de serviços de saúde, processo cada vez mais frequente na atualidade, é a perda de direitos e conquistas anteriormente adquiridos pelos trabalhadores.
- 83** A mecanização dos processos de trabalho tem ocasionado o surgimento de novos fatores de risco ao ambiente de trabalho.
- 84** A substituição de tecnologias antigas ou obsoletas, principalmente nos países em desenvolvimento, tem causado o desaparecimento de algumas doenças relacionadas ao trabalho.

Julgue os itens que se subseguem, relativos às situações de risco às quais os empregados podem ser expostos e aos possíveis efeitos clínicos dessa exposição.

- 85** Relações interpessoais no ambiente de trabalho constituem risco inerente ao processo produtivo, não devendo, portanto, ser consideradas risco de exposição ocupacional.
- 86** Aspectos ergonômicos associados ao planejamento inadequado do local de trabalho, embora possam ser considerados fatores de risco à saúde do trabalhador, não se relacionam ao desenvolvimento, propriamente dito, de doença ocupacional.
- 87** São exemplos de situações de risco à saúde do trabalhador relacionadas a agentes físicos: alterações na pressão atmosférica, iluminação excessiva ou deficiente e descargas elétricas.

A transmissão da tuberculose em ambientes de trabalho, principalmente em unidades de saúde, abrigos e penitenciárias, tem sido mais prevalente na atualidade, devido à coinfeção com o vírus HIV e à resistência múltipla dos bacilos aos antimicrobianos. Com relação às medidas de prevenção relacionadas à tuberculose e ao HIV em ambientes de trabalho, julgue os itens a seguir.

- 88** Por serem considerados de alto risco, os acidentes ocupacionais percutâneos que envolvam dispositivos com sangue visível de portador do vírus HIV deverão ser avaliados com urgência.
- 89** Profissionais que, no exame admissional, apresentem teste tuberculínico não reator devem repeti-lo após três semanas, prática que objetiva descartar resultados falso-negativos.
- 90** Profissionais que, no exame admissional, apresentem teste tuberculínico não reator devem ser encaminhados para vacinação com BCG.

A previdência social oferece aos seus segurados benefícios de aposentadoria, pensão e auxílios, tais como a proteção da renda salarial em caso de doenças e acidentes de trabalho. A respeito dos benefícios da previdência social, julgue os itens subsequentes.

- 91** A trabalhadora com empregos simultâneos tem direito a um salário-maternidade único, independentemente da atividade por ela exercida e da sua contribuição previdenciária em cada uma das funções exercidas.
- 92** A aposentadoria especial consiste em benefício concedido a pessoas que trabalhem em condições prejudiciais à saúde ou à integridade física, desde que comprovada a efetiva exposição a agentes físicos, químicos, biológicos ou à associação destes, por determinado período de tempo, conforme o fator de risco envolvido.
- 93** Faz jus ao recebimento do auxílio-doença o trabalhador que apresente comprometimento físico ou mental que o impeça de trabalhar por mais de sete dias consecutivos.

O ser humano possui defesas orgânicas que o auxiliam na proteção contra riscos ambientais e ocupacionais. No entanto, exposições frequentes e contínuas a riscos favorecem a ocorrência de determinadas doenças ocupacionais. Considerando a toxicologia ocupacional, julgue os seguintes itens.

- 94** A intoxicação por mercúrio ocorre por inalação ou absorção pela pele, sendo efeito comum dessa intoxicação o acúmulo desse elemento químico no sistema nervoso central do indivíduo intoxicado.
- 95** A pele funciona como excelente barreira contra agentes químicos procedentes do ambiente de trabalho, proporcionando ao paciente defesa satisfatória contra tais agentes.
- 96** Dermatites causadas por irritantes químicos em contato direto com a pele são doenças de difícil controle e normalmente não desaparecem após a suspensão do contato.
- 97** Doenças respiratórias adquiridas em ambientes de trabalho são mais frequentes quando há, nesses ambientes, partículas de pó com diâmetros pequenos, como as de amianto e bauxita.

Acerca da proteção contra o trabalho e a exploração infantil, julgue os itens que se seguem.

- 98** O trabalho infantil no Brasil está relacionado, muitas vezes, à exposição a ambientes insalubres e perigosos.
- 99** Abordagens individuais para a erradicação do trabalho infantil são mais efetivas que abordagens coletivas.

Os riscos epidemiológicos associados ao uso de águas residuárias no meio urbano, seja pela presença de agentes infecciosos e parasitários, seja pela toxicidade devido a contaminantes carcinogênicos e mutagênicos, bem como os efeitos sobre o ambiente têm sido alvo de preocupação da comunidade técnica e científica.

S. Cutolo e A. A. Rocha. Reflexões sobre o uso de águas residuárias na cidade de São Paulo. In: *Saúde e Sociedade*, v. 11, n.º 2, 2002, p. 89-105 (com adaptações).

Tendo o texto acima como referência inicial, julgue os próximos itens.

- 100** Constituem agentes etiológicos de risco epidemiológico para transmissão de doenças pela reutilização de águas residuárias: *Salmonella* sp, *Giardia lamblia* e vírus HIV.
- 101** No que se refere ao tratamento de águas poluídas, a tendência atual para o reúso é a adoção do princípio de múltiplas barreiras, de acordo com o qual, deve-se adotar um conjunto de sistemas para tratamento das águas residuárias, além de priorizar a diminuição da contaminação das fontes de abastecimento.
- 102** O reúso de águas residuárias deve-se à maior necessidade de aproveitamento dos recursos naturais frente à evolução industrial.

Considerando as consequências prejudiciais dos estigmas relacionados às doenças infecciosas e aos distúrbios mentais, no ambiente de trabalho, para os trabalhadores, julgue os itens subsequentes.

- 103** Trabalhadores com HIV reagente fazem jus a permanecer no desempenho de suas funções se assim o desejarem e se o seu estado de saúde permitir e, quando doentes, têm direito à licença para tratamento de saúde.
- 104** A reorganização do serviço de saúde do trabalhador, com a adaptação das consultas e dos prontuários à realidade das afecções tratadas nesse serviço, contribui para diminuir os efeitos do estigma e da discriminação associados às doenças infecciosas e aos distúrbios mentais que acometem o trabalhador.
- 105** A capacidade individual de resistir à discriminação e à estigmatização pode ser trabalhada em grupos de apoio criados com o objetivo de discutir com a comunidade a realidade da doença.

Sabendo que acidente de trabalho é todo aquele que, ocorrido durante o exercício do trabalho, a serviço do empregador, acarreta lesão corporal ou perturbação funcional causadora de morte ou perda ou redução, permanente ou temporária, da capacidade para o trabalho, julgue os itens de **106 a 110**.

- 106** Doenças muito prevalentes na população em geral, tais como manifestações psicossomáticas do tipo ansiedade ou depressão, ainda que identificadas após a ocorrência de acidente de trabalho, não devem ser consideradas consequência deste.
- 107** A exposição ocupacional a ruído, além de ser causa de degeneração da saúde auditiva, constitui fator de risco para a ocorrência de acidentes de trabalho.

- 108** Atualmente, a prevenção e a proteção contra riscos à saúde do trabalhador associados aos ambientes de trabalho são consideradas irrelevantes, seja do ponto de vista da saúde pública, seja do ponto de vista da saúde privada.
- 109** A subnotificação de acidentes de trabalho é uma realidade identificada apenas na região Norte do Brasil.
- 110** Diante da ocorrência de um acidente de trabalho em que não haja emissão e protocolo de comunicação de acidente de trabalho ao INSS, não se pode caracterizar o evento como de natureza acidentária, não tendo, portanto, o trabalhador nenhum direito previdenciário.

No que concerne à Constituição do Estado do Espírito Santo, julgue os itens seguintes.

- 111** Se o servidor público estadual investir-se no mandato de deputado estadual, perceberá, havendo compatibilidade de horários, as vantagens de seu cargo, emprego ou função, sem prejuízo da remuneração do cargo eletivo; inexistindo compatibilidade, o servidor poderá optar pelos vencimentos de seu cargo.
- 112** A Lei de Organização Judiciária do Estado do Espírito Santo (LOJ/ES), de iniciativa do Superior Tribunal de Justiça, deverá ser encaminhada para aprovação na Assembleia Legislativa, e, depois, ser submetida à sanção do governador do estado.
- 113** Compete ao Tribunal de Justiça do Estado do Espírito Santo (TJ/ES) processar e julgar, originariamente, nos crimes comuns, o vice-governador do estado, os deputados estaduais e os prefeitos municipais.
- 114** A vedação ao nepotismo não se encontra prevista expressamente no texto constitucional do estado do Espírito Santo, ainda que incidente por determinação de súmula vinculante do Supremo Tribunal Federal.
- 115** É permitida a acumulação remunerada de dois cargos públicos privativos de médico, desde que comprovada a compatibilidade de horários, limitados os subsídios ao teto constitucional.

Julgue os itens subsequentes, relativos à LOJ/ES.

- 116** O cargo comissionado de secretário de gestão do foro deve ser preenchido, exclusivamente, por bacharel em direito.
- 117** Cada comarca, que compreende um município, ou mais de um, desde que contíguos, deve receber a denominação da respectiva sede, podendo ser dividida em varas.

Com relação ao plano de carreiras e de vencimentos dos servidores efetivos do Poder Judiciário do estado do Espírito Santo, julgue os itens que se seguem.

- 118** O servidor que não concordar com o resultado do processo de promoção poderá interpor recurso, com justificativa e provas das alegações, no prazo máximo de trinta dias, a contar da data de publicação do referido resultado.
- 119** Entre os critérios exigidos para a promoção do servidor público inclui-se o limite de três faltas injustificadas no decorrer dos 24 últimos meses que antecedam o processo de promoção.

Em relação à lei que dispõe sobre a reestruturação e modernização da estrutura organizacional e administrativa do TJ/ES, julgue o próximo item.

- 120** Cabe a desembargador designado pelo Tribunal Pleno a supervisão da coordenadoria das varas de infância e juventude.