



PREFEITURA MUNICIPAL DE CARIACICA
SECRETARIA DA ADMINISTRAÇÃO
ESTADO DO ESPÍRITO SANTO

REF. EDITAL Nº 01/2010 – CONCURSO PÚBLICO

ENGENHEIRO CIVIL

INSTRUÇÕES

- Você está recebendo do fiscal um Caderno de Questões com 50 (cinquenta) questões numeradas sequencialmente que compõem a prova objetiva.
- Composição da Prova:

QUANTIDADE DE QUESTÕES	MATÉRIA
01 a 10	Língua Portuguesa
11 a 20	Informática
21 a 50	Conhecimentos Específicos

- Você receberá, também, a Folha de Respostas personalizada para transcrever as respostas das questões da prova objetiva.

ATENÇÃO

1. É proibido folhear o Caderno de Questões antes da autorização do fiscal.
2. Após autorização, verifique se o Caderno de Questões está completo, sem falhas de impressão e se a numeração está correta. Confira também se sua prova corresponde ao cargo para o qual você se inscreveu. Caso haja qualquer divergência, comunique o fato ao fiscal imediatamente.
3. Confira seu nome completo, o número de seu documento e o número de sua inscrição na Folha de Respostas. Caso encontre alguma divergência, comunique o fato ao fiscal para as devidas providências.
4. Você deverá transcrever as respostas das questões objetivas, que será o único documento válido para a correção das provas. O preenchimento da Folha de Respostas é de inteira responsabilidade do candidato.
5. Para realização da prova o candidato deverá utilizar caneta esferográfica transparente, com tinta de cor azul ou preta.
6. Leia atentamente cada questão da prova e assinale, na Folha de Respostas, a opção que a responda corretamente. Exemplo correto da marcação da Folha de Respostas:
7. A Folha de Respostas não poderá ser dobrada, amassada, rasurada ou conter qualquer marcação fora dos campos destinados às respostas.
8. Na correção da Folha de Respostas, será atribuída nota 0 (zero) às questões não assinaladas, que contiverem mais de uma alternativa assinalada, emenda ou rasura, ainda que legível.
9. Você dispõe de 4h (quatro horas) para fazer a prova, incluindo a marcação da Folha de Respostas. Faça-a com tranquilidade, mas controle seu tempo.
10. Você somente poderá deixar definitivamente a sala de prova após 60 (sessenta) minutos de seu início. Você poderá levar o Caderno de Questões consigo devendo, obrigatoriamente, devolver ao fiscal a Folha de Respostas assinadas após decorridos 4h (quatro horas). As provas estarão disponibilizadas no site da FAFIPA (www.fafipa.org/concurso/), a partir da divulgação do Gabarito Preliminar. O candidato poderá anotar o gabarito no verso da capa da prova e levar consigo.
11. Os 03 (três) últimos candidatos da sala só poderão sair juntos e após a conferência de todos os documentos da sala e assinatura do termo de fechamento.
12. Durante a prova, não será permitida qualquer espécie de consulta ou comunicação entre os candidatos, nem a utilização de livros, códigos, manuais, impressos ou anotações, calculadoras, relógios, agendas eletrônicas, *paggers*, telefones celulares, BIP, *Walkman*, gravador ou qualquer outro equipamento eletrônico. A utilização desses objetos causará eliminação imediata do candidato.
13. Os objetos de uso pessoal, incluindo telefones celulares, deverão ser desligados e mantidos dessa forma até o término da prova e entrega da Folha de Respostas ao fiscal.
14. Qualquer tentativa de fraude, se descoberta, implicará em imediata denúncia à autoridade competente, que tomará as medidas cabíveis, inclusive com prisão em flagrante dos envolvidos.

Com a palavra o cão

Edson Franco

"Diferentemente da audição e da visão, no olfato os cães têm mais de um sistema sensorial dedicado a esmiuçar sensações", diz Ádám Miklósi, líder do maior grupo de estudo canino do mundo, baseado na Universidade Eötvös, em Budapeste, na Hungria. Isso significa que, muito mais que ver, o cão cheira o mundo. E é essa a principal ferramenta para ele nos entender, conviver com seus semelhantes, diagnosticar doenças e até montar a sua complexa e engenhosa contagem do tempo.

Isso mesmo: com o que é captado por seu focinho, o cão acompanha o decorrer do tempo e data as coisas. Com nossos limitados receptores olfativos, temos dificuldade até para diagnosticar se um café foi adoçado com uma colher de chá de açúcar. Os cães são capazes de identificar a mesma colher de açúcar diluída em duas piscinas olímpicas. Essa habilidade torna fácil para eles sentir o cheiro de uma gota de orvalho se instalando e evaporando das pétalas de uma flor, por exemplo. E esse é um tipo de informação valiosa para que eles saibam se um evento é recente ou se um objeto é novo ou velho.

Ou seja, o olfato é a visão dos cães. Assim, são compreensíveis aqueles momentos em que eles recepcionam pessoas enfiando bravamente o focinho entre as coxas do visitante. Assim como as axilas e os pés - descalços, claro -, a genitália carrega odores que liberam muitos dados a respeito do recém-chegado. Privar os cães desse tipo de informação equivaleria a vendar os nossos olhos antes de abrir a porta de casa.

Todo dono que se julga um especialista no comportamento canino - a maioria - é capaz de jurar que seu bicho associa uma bronca à "arte" que acabou de aprontar. Estão equivocados. Junto com focinhos que conseguem identificar se a gente fumou no dia anterior, se transou ou se comeu salmão no almoço, os cães têm um espectro auditivo muito maior do que aquele que o ser humano consegue captar. Além disso, para identificar a origem do som, suas orelhas são equipadas com no mínimo 18 músculos, o triplo que as nossas têm. Isso permite que eles virem, ajustem, foquem e direcionem os órgãos. Apesar de tamanha precisão auditiva, os cães não processam palavras, como muitos defensores dos antropomorfismos adorariam.

O que os novos estudos mostram é que os cães compreendem a entonação e a ira exalando pelos poros do dono, mas não associam isso com o xixi no tapete ou o rasgo no sofá. "Eles entendem o tom da voz, o som geral da frase e, em alguns casos, as palavras que usamos. Além disso, o período do dia e os hábitos pessoais do dono podem ajudar a dar um sentido para aquilo que o cão está ouvindo. Eles intuem que, à noite, é muito maior a chance de você dizer 'hora de ir pra cama' do que 'o que você quer de café?'.

Há um componente entre as habilidades caninas que intriga os cientistas e vem derrubando e construindo certezas. Ao lado dos humanos, os cães são a única espécie capaz de entender o que significa um dedo apontado em determinada

direção. Nem os primatas, nossos parentes mais próximos, têm esse talento. Os pesquisadores acreditam que isso evoluiu devido a dois fatores: os cães nos encaram destemidamente - em outras espécies o contato olho no olho é visto como uma ameaça - e eles prestam uma atenção inabalável em tudo o que fazemos com os nossos gestos e olhares. Assim, mesmo sem auxílio do faro, eles sabem onde guardamos objetos que para eles são relevantes.

Alguns cientistas defendem que essa dedicação para acompanhar todos os nossos movimentos vai muito além da mera curiosidade. Publicado em setembro passado, um estudo liderado por Josef Topál, cientista cognitivo do Instituto de Psicologia da Hungria, mostrou que essa atenção que os cães nos direcionam é um dos traços que mais nos aproximam. Na frente de bebês de dez meses, os pesquisadores esconderam brinquedos sob copos. Eles apontavam para aquele sob o qual estava o brinquedo, e os bebês indicavam o mesmo e acertavam. Fácil demais, até porque eles tinham visto o objeto ser levado para debaixo do copo. Depois, os cientistas passaram a apontar para o copo errado, e as crianças erraram junto. Por fim, retiraram-se da sala e passaram a manusear os copos por fios no teto. E os bebês acertaram todas as vezes. O teste foi repetido em cães, e os resultados foram exatamente os mesmos.

Como os bebês, os cães deixam de lado as suas próprias impressões, certezas e ideias e seguem as nossas. Sem pensar, sem questionar, sem reclamar caso algo tenha dado errado. Essa é mais uma das ferramentas de sedução que nossos amigos de quatro patas vêm desenvolvendo e usando com eficiência exemplar ao longo dos últimos 15 milênios. Até o dia em que os cientistas apareçam com novas conclusões surpreendentes a respeito do comportamento canino, tudo bem a gente continuar chamando isso de amor.

Revista Galileu. Novembro de 2009, n. 220. p.46-51. (adaptado)

QUESTÃO 01

Assinale a alternativa cujo elemento destacado funciona como artigo.

- (A) "Que os novos estudos mostram é que os cães compreendem a entonação..."
- (B) "...eles prestam uma atenção inabalável em tudo o que fazemos."
- (C) "...os cães são a única espécie capaz de entender o que significa um dedo apontado..."
- (D) "...com o que é captado por seu focinho, o cão acompanha o decorrer do tempo..."
- (E) "...os bebês indicavam o mesmo e acertavam."

QUESTÃO 02

Assinale a alternativa cuja sequência de verbos constitui um tempo composto.

- (A) "...tudo bem a gente continuar chamando isso de amor."
- (B) "...eles tinham visto o objeto ser levado para debaixo do copo."
- (C) "Isso mesmo: com o que é captado por seu focinho..."
- (D) "...eles tinham visto o objeto ser levado para debaixo do copo..."
- (E) "Junto com focinhos que conseguem identificar se a gente fumou..."

QUESTÃO 03

Assinale a alternativa cuja expressão destacada **NÃO** está na voz passiva.

- (A) "Isso mesmo: com o que é captado por seu focinho..."
- (B) "...um café foi adoçado com uma colher de chá de açúcar."
- (C) "O teste foi repetido em cães..."
- (D) "...sem reclamar caso algo tenha dado errado."
- (E) "...suas orelhas são equipadas com no mínimo 18 músculos..."

QUESTÃO 04

"O teste foi repetido em cães, e os resultados foram exatamente os mesmos."

A expressão destacada constitui um exemplo de

- (A) pronome demonstrativo.
- (B) pronome relativo.
- (C) advérbio.
- (D) pronome indefinido.
- (E) pronome pessoal.

QUESTÃO 05

Os fragmentos abaixo foram extraídos do texto e alterados quanto à colocação pronominal. Leia-os e, em seguida, assinale apenas a(s) alternativa(s) que apresenta(m) a(s) colocação(ões) pronominal(is) correta(s).

- I. Essa atenção que os cães direcionam-nos é um dos traços...
- II. Todo dono que julga-se um especialista no comportamento canino...
- III. ...os cães encaram-nos destemidamente...
- IV. Por fim, se retiraram da sala e passaram a manusear os copos

Está(ão) correta(s)

- (A) apenas I.
- (B) apenas III.
- (C) apenas I e II.
- (D) apenas II e III.
- (E) apenas I, II e IV.

QUESTÃO 06

"O que os novos estudos mostram é que os cães compreendem a entonação e a ira exalando pelos poros do dono, mas não associam isso com o xixi no tapete ou o rasgo no sofá."

A forma verbal destacada remete

- (A) às expressões a entonação e a ira.
- (B) à expressão a entonação.
- (C) à expressão a ira.
- (D) à expressão os cães.
- (E) à expressão poros do dono.

QUESTÃO 07

Só serão mantidos o sentido original do texto e sua correção gramatical se for

- (A) substituída a expressão as vezes pela expressão às vezes, em "os bebês acertaram todas as vezes".
- (B) substituída a expressão à arte pela expressão a arte, em "associa uma bronca à 'arte'".
- (C) substituída a expressão para que eles saibam pela expressão para eles saberem, em "valiosa para que eles saibam".
- (D) substituída a forma verbal têm pela forma verbal tem, em "os cães têm mais de um sistema sensorial".
- (E) substituída a forma verbal identificar pela forma identificarem, em "Junto com focinhos que conseguem identificar."

QUESTÃO 08

Assinale a alternativa cuja expressão destacada **NÃO** constitui uma locução adverbial.

- (A) "Isso significa que, muito mais que ver, o cão cheira o mundo."
- (B) "Ao lado dos humanos, os cães são a única espécie..."
- (C) "Eles intuem que, à noite, é muito maior a chance..."
- (D) "...vêm desenvolvendo e usando com eficiência..."
- (E) "Por fim, retiraram-se da sala e passaram a manusear..."

QUESTÃO 09

Leia as assertivas abaixo e, em seguida, assinale a alternativa que apresenta a(s) análise(s) correta(s) das sequências destacadas.

- I. "Assim como as axilas e os pés - descalços, claro..." (dígrafo consonantal)
- II. "...identificar a mesma colher de açúcar diluída em duas piscinas olímpicas." (dígrafo consonantal)
- III. "...os pesquisadores esconderam brinquedos sob copos." (encontro consonantal)
- IV. "...suas orelhas são equipadas com no mínimo 18 músculos..." (encontro consonantal)

Está(ão) correta(s)

- (A) I, II, III e IV.
- (B) apenas I e II.
- (C) apenas II e IV.
- (D) apenas II, III e IV.
- (E) apenas III.

QUESTÃO 10

"Ao lado dos humanos, os cães são a única espécie capaz de entender..."

A expressão destacada constitui um complemento da expressão

- (A) espécie.
- (B) lado.
- (C) cães.
- (D) humanos.
- (E) capaz.

INFORMÁTICA

QUESTÃO 11

Analise as assertivas e, em seguida, assinale a alternativa que apresenta as corretas.

- I. Entre os componentes centrais do sistema operacional está o escalonador de processos.
- II. Gerenciador de memória é um componente do sistema operacional que determina quando e como a memória é alocada aos processos e o que fazer quando a memória principal estiver cheia.
- III. O sistema operacional gerencia a maioria dos hardwares e softwares do computador, porém não é sua função gerenciar os dispositivos de entrada e saída de dados.
- IV. Sistemas operacionais podem ser de 32 ou 64 bits.

- (A) Apenas I, III e IV.
(B) Apenas I, II e III.
(C) Apenas II, III e IV.
(D) Apenas II e III.
(E) Apenas I, II e IV.

QUESTÃO 12

Assinale a alternativa que apresenta apenas sistemas de arquivos reconhecidos pelo Windows.

- (A) Ext3, NTFS, JFS
(B) FAT32, NTFS, FAT16
(C) Ext3, Ext4, JFS
(D) Win32, Win16, NTFS
(E) FAT32, JFS, Win32

QUESTÃO 13

Utilizando o sistema operacional Windows XP profissional instalação padrão português Brasil, é possível que o usuário tenha acesso a diversas funções do sistema utilizando comandos no menu executar. Quanto ao tema, relacione as colunas e assinale a alternativa que apresenta a sequência correta.

- () control admintools
() cmd
() diskpart
() regedit

1. Editor de registros
2. Ferramentas administrativas
3. Janela de comandos DOS
4. Gerenciamento de partição de Discos

- (A) 1 – 2 – 3 – 4.
(B) 3 – 1 – 4 – 2.
(C) 2 – 3 – 4 – 1.
(D) 4 – 3 – 2 – 1.
(E) 2 – 4 – 1 – 3.

QUESTÃO 14

Com relação as funções do Microsoft Excel 2003 instalado em um sistema operacional Windows XP instalação padrão português Brasil, analise as assertivas e assinale a alternativa que aponta as corretas.

- I. A função SE é uma função estatística que verifica se os cálculos estatísticos estão corretos e retorna o valor VERDADEIRO ou FALSO.
- II. A função MOD é uma função matemática que retorna o resto de uma divisão após um número ter sido dividido por um divisor.
- III. A função AGORA retorna data e hora atual formatada como data e hora.
- IV. ABS, MULT, PAR são funções da categoria matemáticas e trigonométricas.
- V. A função MED retorna a média aritmética dos argumentos que podem ser números ou nomes.

- (A) Apenas I, IV e V.
(B) Apenas III, IV e V.
(C) Apenas I, III e V.
(D) Apenas II, III e IV.
(E) Apenas I, II e IV.

QUESTÃO 15

Utilizando o Microsoft Excel 2003 instalado no sistema operacional Windows XP profissional instalação padrão português Brasil, qual das alternativas abaixo apresentam apenas funções estatísticas?

- (A) SE, ABS, UPPER
(B) CONT.NUM, CONT.SE, CONT.VALORES
(C) VERDADEIRO, SOMA, MEDIA
(D) MEDIA, DIVIDE, SOMA
(E) SE, OU, VERDADEIRO

QUESTÃO 16

Preencha as lacunas abaixo e, em seguida, assinale a alternativa correta.

Ao adicionar uma nova conta no Microsoft Outlook o usuário deve configurar o servidor de entrada de emails que pode ser _____, _____.

- (A) POP / IMAP
(B) FTP / POP
(C) SMTP / FTP
(D) DNS / POP
(E) FTP / IMAP

QUESTÃO 17

Qual das alternativas abaixo apresenta apenas players de vídeo?

- (A) Ares, Movie Maker, Wine
(B) Imash, Power DVD, Skype
(C) Realplayer, BS Player, QuickTime
(D) Spark, Windows Media Player, Spybot
(E) LimeWire, Avast, AVG

QUESTÃO 18

Qual das alternativas abaixo NÃO é um protocolo de rede?

- (A) HTTP
(B) FTP
(C) IMAP
(D) XML
(E) SMTP

QUESTÃO 19

Com relação a vírus de computador e formas de proteção assinale a alternativa correta.

- (A) Um computador só pode ser infectado por um vírus se o mesmo estiver conectado a internet.
- (B) Vírus é um programa de computador que normalmente interfere no funcionamento do computador.
- (C) Um computador com antivírus está totalmente livre de ser contaminado por um vírus.
- (D) Vírus de computador afeta somente o hardware.
- (E) Todos os vírus de computador tem exclusiva função de apagar arquivos do computador infectado.

QUESTÃO 20

De acordo com a volatilidade das memórias, preencha (V) para memórias voláteis e (N) para memórias não voláteis, e assinale a alternativa que apresenta a sequência correta.

- () Cache
- () SDRAM
- () EPROM
- () RAM
- () Flash

- (A) N – N – V – V – N.
- (B) V – N – V – V – N.
- (C) N – V – N – N – V.
- (D) V – V – N – V – N.
- (E) V – V – N – V – V.

CONHECIMENTOS ESPECÍFICOS**QUESTÃO 21**

É de fundamental importância para o planejamento de uma obra de engenharia, a determinação do seu tempo de duração, para tanto são usados os cronogramas de redes, que são grafos degenerativos, que resultaram da teoria dos grafos e tiveram origem na busca de uma solução para transitar em uma rede viária interligando quatro pontos da cidade Königsberg, sem passar duas vezes por um mesmo ramo da rede.

A respeito do tópico apresentado assinale a alternativa correta.

- (A) Para elaboração de uma rede (AEN) são utilizadas corretamente duas técnicas de origem diversa: a PERT e a CPM.
- (B) Em função do tratamento estatístico, a técnica CPM é chamada de probabilística.
- (C) A técnica PERT é chamada de Método do Caminho Crítico.
- (D) Para cada atividade, da técnica CPM, é feita uma única determinação de prazo de duração, baseada em experiência progressa.
- (E) Na técnica CPM, duas ou mais atividades não podem ser sucessivas ou paralelas.

QUESTÃO 22

Analise as assertivas e assinale a alternativa que aponta as corretas, tomando como base a rede representada por meio de nós, também conhecida como Rede de Precedência.

- I. Os tempos de duração das atividades podem ser determinados de forma probabilística.
- II. Os tempos de duração das atividades podem ser determinados de forma determinística.
- III. As atividades são ilustradas por meio de losangos.
- IV. Na Rede de Precedência existe atividade fantasma.

- (A) Apenas I e IV.
- (B) Apenas II e IV.
- (C) Apenas I e II.
- (D) Apenas III e IV.
- (E) Apenas II e III.

QUESTÃO 23

A atividade na qual são usados cronogramas de barras listando atividades de um projeto em uma coluna e as respectivas durações, representadas por barras horizontais, em colunas adjacentes, com extensão de acordo com a unidade de tempo adotada no projeto, denomina-se

- (A) Gráfico de Gantt.
- (B) Método de Alocação de Recursos.
- (C) Método do Alinhamento Estratégico.
- (D) Histograma de Hansh.
- (E) Histograma de Johnson.

QUESTÃO 24

A denominação correta da curva, que mostra a distribuição de recursos, de forma cumulativa, é amplamente utilizada no planejamento, programação e controle de projetos, representando-o como um todo, em termos de homens-hora ou de moeda necessária à sua execução, permitindo também visualizar o ritmo de andamento previsto para sua implementação, é

- (A) Curva SPD.
- (B) Curva TIM.
- (C) Curva Tilde.
- (D) Curva Beta.
- (E) Curva S.

QUESTÃO 25

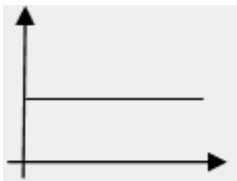
Para elaboração um cronograma de mão-de-obra é necessário, EXCETO

- (A) dispor do levantamento dos tipos e das quantidades de serviços a serem executados em cada atividade.
- (B) elaborar um quadro de cálculo de efetivo de mão-de-obra – QCEMO.
- (C) a constituição e o número de equipes a serem empregadas na sua execução.
- (D) dispor de um cronograma de execução do projeto, detalhado, ao terceiro nível da Estrutura Analítica de Participação do Projeto (EAP) e representado sob a forma de gráfico de barras, mostrando os prazos de execução de cada atividade e respectivos serviços.
- (E) é necessário separar a mão-de-obra por categoria, até o terceiro escalão.

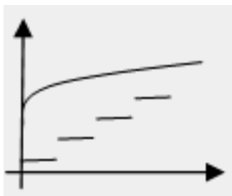
QUESTÃO 26

O orçamento de um projeto baseia-se na previsão de ocorrência de atividades futuras logicamente encadeadas e que consomem recursos, acarretando custos. Qual dos gráficos apresentados abaixo representa um custo semivariável. Lembrando que no eixo das abscissas está representado a quantidade e no eixo das ordenadas o custo.

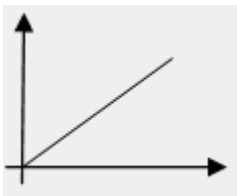
(A)



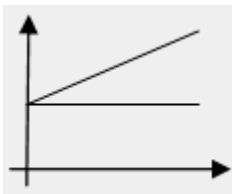
(B)



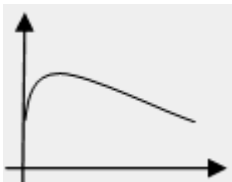
(C)



(D)



(E)

**QUESTÃO 27**

Sobre os métodos de orçamentação assinale a alternativa **INCORRETA**.

- (A) A qualidade de informação depende do grau de detalhamento do projeto na fase de engenhariação e, em função dessa qualidade, podem ser estabelecidos dois métodos de orçamentação: o de correlação e o de quantificação.
- (B) O método de correlação baseia-se na estimativa do custo por correlação deste com uma ou mais variáveis de medida de grandeza do produto cujo custo se quer determinar.
- (C) O método de quantificação abrange dois processos: o da quantificação de insumos e o da composição do custo unitário.
- (D) A composição do custo unitário baseia-se na composição do produto em conjuntos ou partes, de acordo com o centro de apropriação estabelecidos em função de uma Estrutura Analítica de Participação (EAP) do projeto e de uma estrutura Analítica de Insumos.

- (E) A composição do custo unitário é feita a partir de coeficientes técnicos de consumo extraídos de publicações especializadas ou compilados por cada empresa, pelo processo de experiência e erro, em função do planejamento e do controle dos projetos por ela executados.

QUESTÃO 28

Se o custo direto de um produto a soma dos custos de todos os insumos que a ele se incorporam, sendo mensuráveis e direta e facilmente relacionáveis com ele. Sendo esses insumos a Mão-de-obra; Materiais e equipamentos incorporados à obra; Equipamentos de construção. Assinale a alternativa que apresenta a nomenclatura correta do método de depreciação de um equipamento, que varie de modo uniforme ao longo da vida útil do mesmo, sendo que nos primeiros anos o valor da depreciação é muito baixo e muito alto nos últimos anos de vida útil, do equipamento, considerando-se que ocorre na realidade.

- (A) Método Linear de Depreciação.
 (B) Método do Fundo de Reserva.
 (C) Método do Serviço Executado.
 (D) Método do Juro do Capital Investido.
 (E) Método de Progressivo de Depreciação.

QUESTÃO 29

A NBR 12.721 - Avaliação de custos de construção para incorporação imobiliária e outras disposições para condomínios edifícios, classifica o subitem "Equipamentos de segurança da obra (dos operários, das máquinas, dos materiais, extintores etc.)", em qual dos itens listados abaixo?

- (A) Máquinas e ferramentas.
 (B) Administração da obra e despesas gerais.
 (C) Instalações provisórias.
 (D) Diversos.
 (E) Serviços técnicos.

QUESTÃO 30

A soma das áreas cobertas e descobertas reais e condominiais que definem a área total da unidade autônoma considerada, calculadas a partir do projeto arquitetônico, segundo a "NBR 12721 - Critérios para avaliação de custos de construção para incorporação imobiliária e outras disposições para condomínios edifícios - Procedimento", é a definição de

- (A) área real total do pavimento.
 (B) áreas reais de projeto.
 (C) área real total da unidade autônoma.
 (D) área real global da edificação.
 (E) áreas cobertas padrão.

QUESTÃO 31

"É aquela relativa às unidades a serem entregues em pagamento ao proprietário do terreno, cuja obrigação de custeio de construção foi transferida aos adquirentes das demais unidades autônomas do empreendimento". A definição acima significa

- (A) área de contrato.
 (B) área sub-rogada.
 (C) área contratual.
 (D) área sub judice.
 (E) área de acerto.

QUESTÃO 32

Relacione as definições abaixo com suas respectivas nomenclaturas, conforme explicita a NBR 13752 - Perícias de engenharia na construção civil e, em seguida, assinale a alternativa que apresenta a sequência correta.

- I. Aquela que tem a finalidade de conservar o bem ou evitar a sua deterioração.
 - II. Aquela que aumenta ou facilita o uso do bem.
 - III. Aquela que não aumenta o uso normal do bem, sendo sua finalidade de mero recreio ou deleite.
 - IV. Exigência de pena ou castigo por falta de cumprimento de contrato, preceito, ordem ou mandato judicial.
 - V. Empréstimo gratuito e temporário de coisa não fungível, mediante condições pré-estabelecidas.
- A. Benfeitoria útil.
 - B. Benfeitoria voluptuária.
 - C. Benfeitoria necessária.
 - D. Cominação.
 - E. Comodato.

- (A) I – A; II – B; III – C; IV – D; V – E.
- (B) I – C; II – B; III – A; IV – E; V – D.
- (C) I – C; II – A; III – B; IV – D; V – E.
- (D) I – B; II – A; III – C; IV – E; V – D.
- (E) I – A; II – C; III – B; IV – D; V – E.

QUESTÃO 33

Segundo a NBR 13752 - Perícias de engenharia na construção civil, **Esbulho** é

- (A) direito real que submete a propriedade, de maneira legal, absoluta e exclusiva, ao poder e vontade de alguém; é a propriedade plena.
- (B) conflito de interesses suscitado em juízo ou fora dele.
- (C) inspeção, por meio de perito, sobre pessoa, coisas, móveis e semoventes, para verificação de fatos ou circunstâncias que interessem à causa.
- (D) propriedade limitada ao domínio direto de um imóvel, de que outrem tem o domínio útil.
- (E) privação total ou parcial da posse de quaisquer bens alheios, com ou sem violência ou fraude de terceiros.

QUESTÃO 34

Sendo **Laudo** a peça na qual o perito, profissional habilitado, relata o que observou e dá as suas conclusões ou avalia, fundamentadamente, o valor de coisas ou direitos, na qual a apresentação deve, obrigatoriamente, apresentar os seguintes elementos, **EXCETO**

- (A) indicação da pessoa física ou jurídica que tenha contratado o trabalho e do proprietário do bem objeto da perícia.
- (B) memórias de cálculo, resultados de ensaios e outras informações relativas à seqüência utilizada no trabalho pericial.
- (C) no caso de perícias de cunho avaliatório, pesquisa de valores, definição da metodologia, cálculos e determinação do valor final.
- (D) parecer da situação encontrada.
- (E) nome, assinatura, número de registro no CREA e credenciais do perito de engenharia.

QUESTÃO 35

Segundo a NBR 12722 - Discriminação de serviços para construção de edifícios, a fiscalização deve consistir na verificação, permanente ou periódica, por profissional habilitado representante dos interesses do proprietário da obra, da satisfação por parte do construtor, de todas as prescrições existentes no projeto e disposições contratuais em vigor, durante a construção da edificação e do recebimento da obra. Entre os serviços atinentes à fiscalização, pode ocorrer o seguinte

- (A) fiscalizar visualmente a eficiência das medidas de segurança empregadas pelo construtor.
- (B) conhecer as ocorrências através de leitura do Memorial descritivo.
- (C) elaboração de relatórios mensais sobre o andamento da obra.
- (D) acompanhar o controle tecnológico do material empregado nos diferentes serviços, em face das determinações contidas nas especificações.
- (E) manter contato somente com os autores dos projetos (arquitetônico, estrutural e das instalações).

QUESTÃO 36

Segundo a NBR 12722 - Discriminação de serviços para construção de edifícios, a Fase de recebimento de uma obra deve ser composta pelos seguintes itens, **EXCETO**

- (A) verificação do funcionamento das instalações.
- (B) desinfecção sanitária da obra.
- (C) legalização da obra.
- (D) entrega formal.
- (E) entrega obrigatória dos projetos da obra por parte do construtor.

QUESTÃO 37

Segundo a “lei nº 6.938, de 31 de agosto de 1981 que Dispõe sobre a Política Nacional do Meio Ambiente, seus fins e mecanismos de formulação e aplicação, e dá outras providências”, cita que a construção, instalação, ampliação e funcionamento de estabelecimentos e atividades utilizadoras de recursos ambientais, considerados efetiva e potencialmente poluidores, bem como os capazes, sob qualquer forma, de causar degradação ambiental, dependerão de prévio licenciamento

- (A) de órgão estadual competente, integrante do Sistema Nacional do Meio Ambiente - SISNAMA, e do Instituto Brasileiro do Meio Ambiente e Recursos Naturais Renováveis – IBAMA.
- (B) de órgão municipal competente, integrante do Instituto Brasileiro do Meio Ambiente e Recursos Naturais Renováveis – IBAMA.
- (C) do Instituto Brasileiro do Meio Ambiente e Recursos Naturais Renováveis – IBAMA.
- (D) do Sistema Nacional do Meio Ambiente – SISNAMA.
- (E) de órgão municipal competente, integrante do Sistema Nacional do Meio Ambiente – SISNAMA.

QUESTÃO 38

A quem compete propor ao CONAMA normas e padrões para implantação, acompanhamento e fiscalização do licenciamento para construção, instalação, ampliação e funcionamento de estabelecimentos e atividades utilizadoras de recursos ambientais, considerados efetiva e potencialmente poluidores.

- (A) SEMA.
- (B) SISNAMA.
- (C) IBAMA.
- (D) Poder Legislativo Federal.
- (E) Poder Executivo Federal.

QUESTÃO 39

Com base na “lei nº 6.938, de 31 de agosto de 1981 que Dispõe sobre a Política Nacional do Meio Ambiente, seus fins e mecanismos de formulação e aplicação, e dá outras providências”; e sem prejuízo das penalidades definidas pela legislação federal, estadual e municipal, o não cumprimento das medidas necessárias à preservação ou correção dos inconvenientes e danos causados pela degradação da qualidade ambiental sujeitará os transgressores

- (A) à suspensão temporária de todas as sua atividade.
- (B) à multa simples ou mensal, nos valores correspondentes, no mínimo, a 10 (dez) e, no máximo, a 1.000 (mil) Obrigações Reajustáveis do Tesouro Nacional - ORTNs, agravada em casos de reincidência específica, conforme dispuser o regulamento, vedada a sua cobrança pela União se já tiver sido aplicada pelo Estado, Distrito Federal, Territórios ou pelos Municípios.
- (C) à perda ou restrição de incentivos e benefícios fiscais concedidos pelo Poder Público.
- (D) à perda e suspensão de participação em linhas de financiamento em estabelecimentos oficiais de crédito.
- (E) à prisão por tempo determinado, aos seus responsáveis legais.

QUESTÃO 40

O cadastro Técnico Federal de Atividades Potencialmente Poluidoras ou Utilizadoras de Recursos Ambientais, para registro obrigatório de pessoas físicas ou jurídicas que se dedicam a atividades potencialmente poluidoras e/ou à extração, produção, transporte e comercialização de produtos potencialmente perigosos ao meio ambiente, assim como de produtos e subprodutos da fauna e flora, é de responsabilidade do

- (A) SEMA.
- (B) IBAMA.
- (C) CONAMA.
- (D) SISNAMA.
- (E) TCFA.

QUESTÃO 41

A atividade de supervisionar, controlar e avaliar as ações e atividades decorrentes do cumprimento da legislação federal pertinente aos recursos hídricos; disciplinando, em caráter normativo, a implementação, a operacionalização, o controle e a avaliação dos instrumentos da Política Nacional de Recursos Hídricos, cabe ao/a

- (A) Conselho Nacional de Recursos Hídricos.
- (B) ANA.
- (C) SNUC.
- (D) Instituto Brasileiro do Meio Ambiente.
- (E) SBG.

QUESTÃO 42

Assinale a alternativa correta sobre o corte, à exploração e a supressão de vegetação primária ou nos estágios avançado e médio de regeneração da Mata Atlântica, de acordo com o decreto nº 750, de 10 de fevereiro de 1993.

- (A) São proibidos sobre todas as hipóteses o corte, a exploração e a supressão de vegetação primária ou nos estágios avançado e médio de regeneração da Mata Atlântica.
- (B) A exploração seletiva de determinadas espécies nativas nas áreas cobertas por vegetação primária ou nos estágios avançado e médio de regeneração da Mata Atlântica poderá ser efetuada desde que promova a supressão de espécies distintas das autorizadas através de práticas de roçadas, bosqueamento e similares.
- (C) A definição de vegetação primária e secundária nos estágios avançado, médio e inicial de regeneração da Mata Atlântica será de iniciativa do CONAMA, ouvido o órgão competente, aprovado pelo IBAMA.
- (D) Excepcionalmente, a supressão da vegetação primária ou em estágio avançado e médio de regeneração da Mata Atlântica poderá ser autorizada.
- (E) O CONAMA, em articulação com autoridades estaduais competentes, coordenará rigorosa fiscalização dos projetos existentes em área da Mata Atlântica

QUESTÃO 43

Ao Município assiste o direito de, em qualquer tempo, exercer função fiscalizadora de obras, no sentido de verificar da obediência aos preceitos do Código de obras do Município de Cariacica. O que o órgão encarregado da fiscalização manterá atualizado em uma fiscalização

- (A) o Layout do projeto.
- (B) o Código de obras.
- (C) a lei orgânica do município.
- (D) a placa do profissional responsável.
- (E) um fichário.

QUESTÃO 44

Segundo o Código de Obras do Município de Cariacica NÃO caberá notificação devendo o infrator ser imediatamente autuado, quando

- (A) não houver a placa do profissional responsável.
- (B) não houver ART em obra.
- (C) iniciar obra com a devida licença da Prefeitura e sem o pagamento dos tributos devidos.
- (D) não cumprir a notificação no prazo regulamentar.
- (E) houver embargo e interdição.

QUESTÃO 45

A ligação permanente ou eventual, que torna possível a comunicação entre dois sistemas de abastecimento de água, é chamada de

- (A) junção.
- (B) automático de boia.
- (C) interconexão.
- (D) te.
- (E) ramal.

QUESTÃO 46

Assinale a alternativa correta sobre hidráulica.

- (A) A sobrepressão de fechamento é o maior acréscimo de pressão que se verifica na pressão estática durante e logo após o fechamento de uma peça de utilização.
- (B) Subpressão de abertura é o maior acréscimo de pressão que se verifica na pressão estática logo após a abertura de uma peça de utilização.
- (C) Tubo ventilador é o condutor que liga a válvula ou caixa de descarga à bacia sanitária.
- (D) Válvula redutora de pressão é aquela que permite o escoamento em um único sentido.
- (E) Registro de fecho é aquele instalado no sub-ramal, ou no ponto de utilização, destinado ao fechamento ou regulação da vazão da água a ser utilizada.

QUESTÃO 47

Preencha a lacuna abaixo e, em seguida, assinale a alternativa correta.

“A pressão dinâmica mínima de _____ KPa visa impedir que o ponto crítico da rede de distribuição, geralmente o ponto de encontro entre o barrilete e a coluna, venha operar com pressão negativa.”

- (A) 3
- (B) 5
- (C) 7
- (D) 0,3
- (E) 0,5

QUESTÃO 48

A cota em que deve ser deixado o topo de uma estaca ou tubulão, demolindo ou cortando o excesso acima dessa cota, é denominada de

- (A) cota de arrasamento.
- (B) cota da fundação.
- (C) cota de fechamento.
- (D) cota de coroamento.
- (E) cota de aterramento.

QUESTÃO 49

O elemento estrutural que recebe as cargas de dois pilares (ou ponto de carga) e é dimensionado de modo a transmiti-las centradas as suas fundações. Permite-se, no dimensionamento da fundação do pilar interno, levar em conta um alívio de 50% do valor calculado, recebe o nome de

- (A) Viga de Alívio.
- (B) Viga Bloco.
- (C) Viga de Equilíbrio.
- (D) Viga Fletora.
- (E) Viga Radier.

QUESTÃO 50

Sobre instalações elétricas, analise as assertivas e assinale a alternativa correta.

- I. **O conduto de instalação aparente, aberto superiormente em toda sua extensão, onde os condutores são lançados, é denominado de Bandeja.**
- II. **Cabo isolado é aquele capaz de assegurar uma ligação que pode ser flexionado em serviço.**
- III. **Cabo Multiplexado é aquele constituído por vários condutores isolados, com cobertura.**
- IV. **O fator de demanda de uma instalação é a razão entre a potência de alimentação e a potência de utilização de um equipamento.**

- (A) I, II, III e IV estão corretas.
- (B) I, II, III e IV estão incorretas
- (C) Apenas III e IV estão corretas
- (D) Apenas II está correta
- (E) Apenas I está correta.

