



PREFEITURA MUNICIPAL DE CARIACICA
SECRETARIA DA ADMINISTRAÇÃO
ESTADO DO ESPÍRITO SANTO

REF. EDITAL N° 01/2010 – CONCURSO PÚBLICO

MÉDICO GINECOLOGISTA

INSTRUÇÕES

- Você está recebendo do fiscal um Caderno de Questões com 50 (cinquenta) questões numeradas sequencialmente que compõem a prova objetiva.
- Composição da Prova:

QUANTIDADE DE QUESTÕES	MATÉRIA
01 a 10	Língua Portuguesa
11 a 20	Informática
21 a 50	Conhecimentos Específicos

- Você receberá, também, a Folha de Respostas personalizada para transcrever as respostas das questões da prova objetiva.

ATENÇÃO

1. É proibido folhear o Caderno de Questões antes da autorização do fiscal.
2. Após autorização, verifique se o Caderno de Questões está completo, sem falhas de impressão e se a numeração está correta. Confira também se sua prova corresponde ao cargo para o qual você se inscreveu. Caso haja qualquer divergência, comunique o fato ao fiscal imediatamente.
3. Confira seu nome completo, o número de seu documento e o número de sua inscrição na Folha de Respostas. Caso encontre alguma divergência, comunique o fato ao fiscal para as devidas providências.
4. Você deverá transcrever as respostas das questões objetivas, que será o único documento válido para a correção das provas. O preenchimento da Folha de Respostas é de inteira responsabilidade do candidato.
5. Para realização da prova o candidato deverá utilizar caneta esferográfica transparente, com tinta de cor azul ou preta.
6. Leia atentamente cada questão da prova e assinale, na Folha de Respostas, a opção que a responda corretamente. Exemplo correto da marcação da Folha de Respostas:
7. A Folha de Respostas não poderá ser dobrada, amassada, rasurada ou conter qualquer marcação fora dos campos destinados às respostas.
8. Na correção da Folha de Respostas, será atribuída nota 0 (zero) às questões não assinaladas, que contiverem mais de uma alternativa assinalada, emenda ou rasura, ainda que legível.
9. Você dispõe de 4h (quatro horas) para fazer a prova, incluindo a marcação da Folha de Respostas. Faça-a com tranquilidade, mas controle seu tempo.
10. Você somente poderá deixar definitivamente a sala de prova após 60 (sessenta) minutos de seu início. Você poderá levar o Caderno de Questões consigo devendo, obrigatoriamente, devolver ao fiscal a Folha de Respostas assinadas após decorridos 4h (quatro horas). As provas estarão disponibilizadas no site da FAFIPA (www.fafipa.org/concurso/), a partir da divulgação do Gabarito Preliminar. O candidato poderá anotar o gabarito no verso da capa da prova e levar consigo.
11. Os 03 (três) últimos candidatos da sala só poderão sair juntos e após a conferência de todos os documentos da sala e assinatura do termo de fechamento.
12. Durante a prova, não será permitida qualquer espécie de consulta ou comunicação entre os candidatos, nem a utilização de livros, códigos, manuais, impressos ou anotações, calculadoras, relógios, agendas eletrônicas, *paggers*, telefones celulares, BIP, *Walkman*, gravador ou qualquer outro equipamento eletrônico. A utilização desses objetos causará eliminação imediata do candidato.
13. Os objetos de uso pessoal, incluindo telefones celulares, deverão ser desligados e mantidos dessa forma até o término da prova e entrega da Folha de Respostas ao fiscal.
14. Qualquer tentativa de fraude, se descoberta, implicará em imediata denúncia à autoridade competente, que tomará as medidas cabíveis, inclusive com prisão em flagrante dos envolvidos.

Com a palavra o cão

Edson Franco

"Diferentemente da audição e da visão, no olfato os cães têm mais de um sistema sensorial dedicado a esmiuçar sensações", diz Ádám Miklósi, líder do maior grupo de estudo canino do mundo, baseado na Universidade Eötvös, em Budapeste, na Hungria. Isso significa que, muito mais que ver, o cão cheira o mundo. E é essa a principal ferramenta para ele nos entender, conviver com seus semelhantes, diagnosticar doenças e até montar a sua complexa e engenhosa contagem do tempo.

Isso mesmo: com o que é captado por seu focinho, o cão acompanha o decorrer do tempo e data as coisas. Com nossos limitados receptores olfativos, temos dificuldade até para diagnosticar se um café foi adoçado com uma colher de chá de açúcar. Os cães são capazes de identificar a mesma colher de açúcar diluída em duas piscinas olímpicas. Essa habilidade torna fácil para eles sentir o cheiro de uma gota de orvalho se instalando e evaporando das pétalas de uma flor, por exemplo. E esse é um tipo de informação valiosa para que eles saibam se um evento é recente ou se um objeto é novo ou velho.

Ou seja, o olfato é a visão dos cães. Assim, são compreensíveis aqueles momentos em que eles recepcionam pessoas enfiando bravemente o focinho entre as coxas do visitante. Assim como as axilas e os pés - descalços, claro -, a genitália carrega odores que liberam muitos dados a respeito do recém-chegado. Privar os cães desse tipo de informação equivaleria a vendar os nossos olhos antes de abrir a porta de casa.

Todo dono que se julga um especialista no comportamento canino - a maioria - é capaz de jurar que seu bicho associa uma bronca à "arte" que acabou de aprontar. Estão equivocados. Junto com focinhos que conseguem identificar se a gente fumou no dia anterior, se transou ou se comeu salmão no almoço, os cães têm um espectro auditivo muito maior do que aquele que o ser humano consegue captar. Além disso, para identificar a origem do som, suas orelhas são equipadas com no mínimo 18 músculos, o triplo que as nossas têm. Isso permite que eles virem, ajustem, foquem e direcionem os órgãos. Apesar de tamanha precisão auditiva, os cães não processam palavras, como muitos defensores dos antropomorfismos adorariam.

O que os novos estudos mostram é que os cães compreendem a entonação e a ira exalando pelos poros do dono, mas não associam isso com o xixi no tapete ou o rasgo no sofá. "Eles entendem o tom da voz, o som geral da frase e, em alguns casos, as palavras que usamos. Além disso, o período do dia e os hábitos pessoais do dono podem ajudar a dar um sentido para aquilo que o cão está ouvindo. Eles intuem que, à noite, é muito maior a chance de você dizer 'hora de ir pra cama' do que 'o que você quer de café?'.

Há um componente entre as habilidades caninas que intriga os cientistas e vem derrubando e construindo certezas. Ao lado dos humanos, os cães são a única espécie capaz de entender o que significa um dedo apontado em determinada

direção. Nem os primatas, nossos parentes mais próximos, têm esse talento. Os pesquisadores acreditam que isso evoluiu devido a dois fatores: os cães nos encaram destemidamente - em outras espécies o contato olho no olho é visto como uma ameaça - e eles prestam uma atenção inabalável em tudo o que fazemos com os nossos gestos e olhares. Assim, mesmo sem auxílio do faro, eles sabem onde guardamos objetos que para eles são relevantes.

Alguns cientistas defendem que essa dedicação para acompanhar todos os nossos movimentos vai muito além da mera curiosidade. Publicado em setembro passado, um estudo liderado por Josef Topál, cientista cognitivo do Instituto de Psicologia da Hungria, mostrou que essa atenção que os cães nos direcionam é um dos traços que mais nos aproximam. Na frente de bebês de dez meses, os pesquisadores esconderam brinquedos sob copos. Eles apontavam para aquele sob o qual estava o brinquedo, e os bebês indicavam o mesmo e acertavam. Fácil demais, até porque eles tinham visto o objeto ser levado para debaixo do copo. Depois, os cientistas passaram a apontar para o copo errado, e as crianças erraram junto. Por fim, retiraram-se da sala e passaram a manusear os copos por fios no teto. E os bebês acertaram todas as vezes. O teste foi repetido em cães, e os resultados foram exatamente os mesmos.

Como os bebês, os cães deixam de lado as suas próprias impressões, certezas e ideias e seguem as nossas. Sem pensar, sem questionar, sem reclamar caso algo tenha dado errado. Essa é mais uma das ferramentas de sedução que nossos amigos de quatro patas vêm desenvolvendo e usando com eficiência exemplar ao longo dos últimos 15 milênios. Até o dia em que os cientistas apareçam com novas conclusões surpreendentes a respeito do comportamento canino, tudo bem a gente continuar chamando isso de amor.

Revista Galileu. Novembro de 2009, n. 220. p.46-51. (adaptado)

QUESTÃO 01

Assinale a alternativa cujo elemento destacado funciona como artigo.

- (A) "O que os novos estudos mostram é que os cães compreendem a entonação..."
- (B) "...eles prestam uma atenção inabalável em tudo o que fazemos."
- (C) "...os cães são a única espécie capaz de entender o que significa um dedo apontado..."
- (D) "...com o que é captado por seu focinho, o cão acompanha o decorrer do tempo..."
- (E) "...os bebês indicavam o mesmo e acertavam."

QUESTÃO 02

Assinale a alternativa cuja sequência de verbos constitui um tempo composto.

- (A) "...tudo bem a gente continuar chamando isso de amor."
- (B) "...eles tinham visto o objeto ser levado para debaixo do copo."
- (C) "Isso mesmo: com o que é captado por seu focinho..."
- (D) "...eles tinham visto o objeto ser levado para debaixo do copo..."
- (E) "Junto com focinhos que conseguem identificar se a gente fumou..."

QUESTÃO 03

Assinale a alternativa cuja expressão destacada **NÃO** está na voz passiva.

- (A) "Isso mesmo: com o que é captado por seu focinho..."
 (B) "...um café foi adoçado com uma colher de chá de açúcar."
 (C) "O teste foi repetido em cães..."
 (D) "...sem reclamar caso algo tenha dado errado."
 (E) "...suas orelhas são equipadas com no mínimo 18 músculos..."

QUESTÃO 04

"O teste foi repetido em cães, e os resultados foram exatamente os mesmos."

A expressão destacada constitui um exemplo de

- (A) pronome demonstrativo.
 (B) pronome relativo.
 (C) advérbio.
 (D) pronome indefinido.
 (E) pronome pessoal.

QUESTÃO 05

Os fragmentos abaixo foram extraídos do texto e alterados quanto à colocação pronominal. Leia-os e, em seguida, assinale apenas a(s) alternativa(s) que apresenta(m) a(s) colocação(ões) pronominal(is) correta(s).

- I. Essa atenção que os cães direcionam-nos é um dos traços...
 II. Todo dono que julga-se um especialista no comportamento canino...
 III. ...os cães encaram-nos destemidamente...
 IV. Por fim, se retiraram da sala e passaram a manusear os copos

Está(ão) correta(s)

- (A) apenas I.
 (B) apenas III.
 (C) apenas I e II.
 (D) apenas II e III.
 (E) apenas I, II e IV.

QUESTÃO 06

"O que os novos estudos mostram é que os cães compreendem a entonação e a ira exalando pelos poros do dono, mas não associam isso com o xixi no tapete ou o rasgo no sofá."

A forma verbal destacada remete

- (A) às expressões a entonação e a ira.
 (B) à expressão a entonação.
 (C) à expressão a ira.
 (D) à expressão os cães.
 (E) à expressão poros do dono.

QUESTÃO 07

Só serão mantidos o sentido original do texto e sua correção gramatical se for

- (A) substituída a expressão as vezes pela expressão às vezes, em "os bebês acertaram todas as vezes".
 (B) substituída a expressão à arte pela expressão a arte, em "associa uma bronca à 'arte'".
 (C) substituída a expressão para que eles saibam pela expressão para eles saberem, em "valiosa para que eles saibam".
 (D) substituída a forma verbal têm pela forma verbal tem, em "os cães têm mais de um sistema sensorial".
 (E) substituída a forma verbal identificar pela forma identificarem, em "Junto com focinhos que conseguem identificar."

QUESTÃO 08

Assinale a alternativa cuja expressão destacada **NÃO** constitui uma locução adverbial.

- (A) "Isso significa que, muito mais que ver, o cão cheira o mundo."
 (B) "Ao lado dos humanos, os cães são a única espécie..."
 (C) "Eles intuem que, à noite, é muito maior a chance..."
 (D) "...vêm desenvolvendo e usando com eficiência..."
 (E) "Por fim, retiraram-se da sala e passaram a manusear..."

QUESTÃO 09

Leia as assertivas abaixo e, em seguida, assinale a alternativa que apresenta a(s) análise(s) correta(s) das sequências destacadas.

- I. "Assim como as axilas e os pés - descalços, claro..." (dígrafo consonantal)
 II. "...identificar a mesma colher de açúcar diluída em duas piscinas olímpicas." (dígrafo consonantal)
 III. "...os pesquisadores esconderam brinquedos sob copos." (encontro consonantal)
 IV. "...suas orelhas são equipadas com no mínimo 18 músculos..." (encontro consonantal)

Está(ão) correta(s)

- (A) I, II, III e IV.
 (B) apenas I e II.
 (C) apenas II e IV.
 (D) apenas II, III e IV.
 (E) apenas III.

QUESTÃO 10

"Ao lado dos humanos, os cães são a única espécie capaz de entender..."

A expressão destacada constitui um complemento da expressão

- (A) espécie.
 (B) lado.
 (C) cães.
 (D) humanos.
 (E) capaz.

INFORMÁTICA

QUESTÃO 11

Analise as assertivas e, em seguida, assinale a alternativa que apresenta as corretas.

- I. Entre os componentes centrais do sistema operacional está o escalonador de processos.
- II. Gerenciador de memória é um componente do sistema operacional que determina quando e como a memória é alocada aos processos e o que fazer quando a memória principal estiver cheia.
- III. O sistema operacional gerencia a maioria dos hardwares e softwares do computador, porém não é sua função gerenciar os dispositivos de entrada e saída de dados.
- IV. Sistemas operacionais podem ser de 32 ou 64 bits.

- (A) Apenas I, III e IV.
(B) Apenas I, II e III.
(C) Apenas II, III e IV.
(D) Apenas II e III.
(E) Apenas I, II e IV.

QUESTÃO 12

Assinale a alternativa que apresenta apenas sistemas de arquivos reconhecidos pelo Windows.

- (A) Ext3, NTFS, JFS
(B) FAT32, NTFS, FAT16
(C) Ext3, Ext4, JFS
(D) Win32, Win16, NTFS
(E) FAT32, JFS, Win32

QUESTÃO 13

Utilizando o sistema operacional Windows XP profissional instalação padrão português Brasil, é possível que o usuário tenha acesso a diversas funções do sistema utilizando comandos no menu executar. Quanto ao tema, relacione as colunas e assinale a alternativa que apresenta a sequência correta.

- () control admintools
() cmd
() diskpart
() regedit

1. Editor de registros
2. Ferramentas administrativas
3. Janela de comandos DOS
4. Gerenciamento de partição de Discos

- (A) 1 – 2 – 3 – 4.
(B) 3 – 1 – 4 – 2.
(C) 2 – 3 – 4 – 1.
(D) 4 – 3 – 2 – 1.
(E) 2 – 4 – 1 – 3.

QUESTÃO 14

Com relação as funções do Microsoft Excel 2003 instalado em um sistema operacional Windows XP instalação padrão português Brasil, analise as assertivas e assinale a alternativa que aponta as corretas.

- I. A função SE é uma função estatística que verifica se os cálculos estatísticos estão corretos e retorna o valor VERDADEIRO ou FALSO.
- II. A função MOD é uma função matemática que retorna o resto de uma divisão após um número ter sido dividido por um divisor.
- III. A função AGORA retorna data e hora atual formatada como data e hora.
- IV. ABS, MULT, PAR são funções da categoria matemáticas e trigonométricas.
- V. A função MED retorna a média aritmética dos argumentos que podem ser números ou nomes.

- (A) Apenas I, IV e V.
(B) Apenas III, IV e V.
(C) Apenas I, III e V.
(D) Apenas II, III e IV.
(E) Apenas I, II e IV.

QUESTÃO 15

Utilizando o Microsoft Excel 2003 instalado no sistema operacional Windows XP profissional instalação padrão português Brasil, qual das alternativas abaixo apresentam apenas funções estatísticas?

- (A) SE, ABS, UPPER
(B) CONT.NUM, CONT.SE, CONT.VALORES
(C) VERDADEIRO, SOMA, MEDIA
(D) MEDIA, DIVIDE, SOMA
(E) SE, OU, VERDADEIRO

QUESTÃO 16

Preencha as lacunas abaixo e, em seguida, assinale a alternativa correta.

Ao adicionar uma nova conta no Microsoft Outlook o usuário deve configurar o servidor de entrada de emails que pode ser _____, _____.

- (A) POP / IMAP
(B) FTP / POP
(C) SMTP / FTP
(D) DNS / POP
(E) FTP / IMAP

QUESTÃO 17

Qual das alternativas abaixo apresenta apenas players de vídeo?

- (A) Ares, Movie Maker, Wine
(B) Imash, Power DVD, Skype
(C) Realplayer, BS Player, QuickTime
(D) Spark, Windows Media Player, Spybot
(E) LimeWire, Avast, AVG

QUESTÃO 18

Qual das alternativas abaixo NÃO é um protocolo de rede?

- (A) HTTP
(B) FTP
(C) IMAP
(D) XML
(E) SMTP

QUESTÃO 19

Com relação a vírus de computador e formas de proteção assinale a alternativa correta.

- (A) Um computador só pode ser infectado por um vírus se o mesmo estiver conectado a internet.
- (B) Vírus é um programa de computador que normalmente interfere no funcionamento do computador.
- (C) Um computador com antivírus está totalmente livre de ser contaminado por um vírus.
- (D) Vírus de computador afeta somente o hardware.
- (E) Todos os vírus de computador tem exclusiva função de apagar arquivos do computador infectado.

QUESTÃO 20

De acordo com a volatilidade das memórias, preencha (V) para memórias voláteis e (N) para memórias não voláteis, e assinale a alternativa que apresenta a sequência correta.

- Cache
- SDRAM
- EPROM
- RAM
- Flash

- (A) N – N – V – V – N.
- (B) V – N – V – V – N.
- (C) N – V – N – N – V.
- (D) V – V – N – V – N.
- (E) V – V – N – V – V.

CONHECIMENTOS ESPECÍFICOS**QUESTÃO 21**

Informe se é verdadeiro (V) ou falso (F) o que se afirma abaixo e assinale a alternativa que apresenta a sequência correta.

- O sistema urogenital é constituído pelos sistemas urinário e genital que estão intimamente associados. Ambos desenvolvem-se a partir do mesoderma intermediário, que se estende ao longo de toda a parede dorsal do corpo do embrião.
- As pregas lábio-escrotais se fundem para formar a comissura labial posterior e, anteriormente, para formar a comissura labial anterior e o monte pubiano. As porções que não se fundiram formarão os pequenos lábios.
- As características sexuais começam a aparecer durante a nona semana, atingindo a diferenciação completa em torno da décima segunda semana. No início da quarta semana, desenvolve-se o tubérculo genital nos dois sexos, na extremidade cefálica da membrana cloacal. Saliências lábio-escrotais e pregas urogenitais se desenvolvem de cada lado da membrana cloacal e o tubérculo genital se alonga para formar o falo.
- Na ausência de andrógenos, ocorre a feminilização da genitália externa indiferenciada.
- As pregas urogenitais fundem -se formando o freio dos pequenos lábios.
- A membrana urogenital fica no assoalho da fenda mediana, conhecida como sulco

urogenital, que é delimitado por pregas urogenitais.

- A região fálica do seio urogenital dá origem ao vestibulo da vagina, para o qual se abrem a uretra, a vagina e os ductos das glândulas vestibulares maiores.

- (A) V – F – V – V – V – V – V.
- (B) V – V – F – V – V – V – V.
- (C) V – V – V – F – V – V – V.
- (D) F – F – V – V – V – V – V.
- (E) V – V – F – F – V – V – F.

QUESTÃO 22

Com relação ao períneo, assinale a alternativa INCORRETA.

- (A) Situa-se inferiormente aos músculos levantadores do ânus e lateralmente pelos ramos ísquio-púbicos, tuberosidades isquiáticas e ligamentos sacro-tuberosos e posteriormente pelo cóccix, formando um losango.
- (B) O nervo pudendo é um ramo do plexo sacral e deixa a cavidade pélvica principal através do forame isquiático maior. Após um trajeto curto na região glútea, penetra no períneo através do forame isquiático menor. O nervo passa então para diante no canal pudendo e, através de seus ramos, inerva o esfíncter anal externo e os músculos e a pele do períneo.
- (C) O *centro tendíneo* é uma massa cuneiforme de tecido fibroso situada entre a extremidade inferior da vagina e o ânus. E o ponto de fixação de muitos músculos perineais incluindo os músculos levantadores do ânus; estes últimos ajudam o centro tendíneo do períneo a sustentar a parede posterior da vagina.
- (D) Dividindo-o em dois triângulos por linha passando entre as tuberosidades isquiáticas, temos anteriormente o triângulo uro-genital, e posteriormente, o triângulo anal.
- (E) Pode ser palpado na porção inferior das nádegas. Na posição ortostática, o túber é recoberto pelo *músculo glúteo máximo*. Na posição sentada, o túber isquiático situa-se ao nível da porção superior da margem inferior do *músculo glúteo máximo* e sustenta o peso do corpo.

QUESTÃO 23

Informe se é verdadeiro (V) ou falso (F) o que se afirma abaixo e, em seguida, assinale a alternativa que apresenta a sequência correta.

- () A perda da complacência vesical pode determinar várias alterações urinárias, como urgência, incontinência, refluxo vésico-ureteral, hidronefrose, entre outras. Ocorre por alteração na matriz extracelular da lâmina própria da bexiga, com aumento do colágeno. A deposição de fibras colágenas no detrusor altera a contratilidade da bexiga, acarretando sintomas urinários.
- () A distribuição de colágeno e de elastina nas várias camadas da bexiga varia de acordo com as suas funções no mecanismo de micção.
- () Na lâmina própria da bexiga observam-se, na camada mais superficial, fibras colágenas densas, que funcionam como suporte do epitélio. Na parte média, existem colunas de fibras dispostas em várias direções, que suportam as forças mecânicas. Na porção mais profunda, as fibras são mais largas, e acomodam as alterações de estiramento e compressão.
- () Os ligamentos e os músculos do assoalho pélvico são estruturas de grande importância na manutenção da estática do útero, da bexiga e da junção uretrovesical, portanto, na manutenção da continência urinária.
- () Os estrogênios aumentam o número e a sensibilidade dos receptores alfa-adrenérgicos, assim como o potencial de membrana e bloqueiam a recaptção extraneuronal de catecolaminas, elevando, dessa forma, o tônus do esfíncter uretral.

- (A) V - F - V - V - V.
- (B) V - V - V - V - V.
- (C) V - V - V - F - F.
- (D) F - F - V - V - V.
- (E) F - V - F - F - F.

QUESTÃO 24

Apesar de não haver nenhuma causa genética identificada, as mulheres portadoras da síndrome de Lynch II/câncer de colon não poliposo hereditário podem apresentar

- (A) câncer de colo uterino.
- (B) câncer de colo vesical.
- (C) câncer de endométrio.
- (D) câncer de bexiga.
- (E) câncer de vagina.

QUESTÃO 25

A hereditariedade exerce um papel fundamental na etiologia do câncer. Uma vez descobertos os genes responsáveis pelas diversas síndromes de câncer hereditário, podem-se traçar condutas mais apropriadas tanto do ponto de vista diagnóstico quanto terapêutico para cada paciente, o que pode ser crucial para o seu prognóstico. Os principais genes envolvidos no câncer ovariano familiar são:

- (A) APC e TP53.
- (B) TP53, PTEN, RB ras e CDKN2, AR.
- (C) FHIT e TRC8.
- (D) BRCA1, BRCA2 e BTAK/Aurora- A.
- (E) CDH1, MLH1 e MLH2.

QUESTÃO 26

Analise as assertivas e assinale a alternativa que apresenta as corretas. A síndrome de Peutz-Jegher é caracterizada pela presença de

- I. Pólipos hamartomatosos.
- II. Câncer de mama.
- III. Câncer gastrointestinal.
- IV. Câncer reprodutivo.

- (A) Apenas I e IV.
- (B) Apenas I e II.
- (C) Apenas I, II e III.
- (D) Apenas II e IV.
- (E) I, II, III e IV.

QUESTÃO 27

Na síndrome Muir-Torre, que cursa com tumores gastrintestinais, geniturinários e câncer de mama podemos encontrar alterações nos genes

- (A) MLH1 e MLH2.
- (B) STK11 e LKB1.
- (C) BRCA1 e BRCA2.
- (D) PTEN e APC.
- (E) FHIT e TRC8.

QUESTÃO 28

As massas anexiais, podem se originar de várias fontes e o diagnóstico diferencial é complexo, incluindo múltiplas entidades ginecológicas e não ginecológicas. Felizmente o imageamento moderno da pelve, em especial a ultra-sonografia, ajuda muito na diferenciação das origens primárias dessas massas. A maioria dos tumores que se desenvolvem no início da gravidez é benigno, e a mais comum dessas massas é

- (A) leiomiomas.
- (B) teratoma cístico benigno.
- (C) cisto mesentérico.
- (D) bexiga distendida.
- (E) gravidez ectópica.

QUESTÃO 29

Embora raro na gravidez, o feocromocitoma representa um evento neoplásico único, com morbidade e mortalidade significativas tanto para a mãe como para o feto e, na maioria das vezes, representa uma entidade não maligna, embora a diferenciação maligna possa ocorrer. Na gravidez essa síndrome geralmente se manifesta por

- (A) hipertensão arterial grave e convulsões.
- (B) hipertensão arterial grave contínua, cefaleia e convulsões.
- (C) episódios graves de hipertensão arterial, normalmente não associados a proteinúria significativa.
- (D) hipertensão arterial com proteinúria significativa e sudorese fria e pegajosa.
- (E) episódios de hipertensão arterial, taquicardia, cefaleia e convulsões Tônico-clônicas.

QUESTÃO 30

Em relação à menopausa, informe se é verdadeiro (V) ou falso (F) o que se afirma abaixo e, em seguida, assinale a alternativa com a sequência correta.

- () Ocorre uma acentuada queda dos níveis de estradiol (E2) e estrona (E1). O E2 sérico é reduzido em maior extensão que o E1. O E1 sérico é produzido por aromatização periférica a partir dos androgênios, que declinam principalmente em função da idade. Os valores de E1 sérico podem encontrar-se maiores em mulheres obesas.
- () Os níveis de sulfato de estrona são mais altos que os de qualquer outro estrogênio.
- () Além das elevações dos hormônios FSH e LH, os hormônios hipofisários não são afetados. Especificamente, os níveis do hormônio estimulador da tireoide (TSH) e do hormônio adrenocorticotrópico.
- () O ovário continua a produzir androstenediona e testosterona, mas não o E2 e essa produção mostrou ser, pelo menos em parte, dependente do LH.
- () Os níveis de androstenediona e testosterona são mais baixos em mulheres submetidas à ooforectomia bilateral, com valores na média de 0,8 ng/ml e 10 ng/ml respectivamente.
- () A medida que a globulina de ligação do hormônios sexuais (SHBG) diminui após a menopausa, níveis de testosterona livre ou sem ligação se mostram mais altos nos primeiros anos de pós-menopausa.
- () As mulheres que recebem estrogênios orais tendem a apresentar níveis baixos de testosterona livre, por causa do aumento do SHBG.

- (A) F - V - V - V - V - V - F.
- (B) F - F - V - V - V - V - V.
- (C) F - V - V - V - V - V - V.
- (D) V - V - V - V - V - V - V.
- (E) V - V - V - V - V - V - F.

QUESTÃO 31

Em relação à mastite granulosa idiopática (MGI), assinale a alternativa INCORRETA.

- (A) A etiologia da MGI é desconhecida. Nenhum microorganismo tem sido isolado e testes histoquímicos para patogênese são rotineiramente negativos.
- (B) A distribuição perilobular e a característica da inflamação granulomatosa sugerem reação mediada por células de uma ou mais substâncias da secreção mamária ou das células lobulares, porém nenhum antígeno específico tem sido identificado. Um fenômeno auto-imune parece provável, devido à presença de vasculite ou de um componente proeminente de células plasmáticas na reação inflamatória.
- (C) Classicamente, a MGI acomete mulheres jovens, com idade variando entre 17 e 42 anos (média de 33 anos), e uma forte relação etiopatogênica da MGI com gravidez e lactação, pois quase invariavelmente todas as pacientes têm história de gravidez recente, com a MGI usualmente se desenvolvendo nos seis anos após a gestação.
- (D) Mulheres com MGI tipicamente se apresentam com uma massa endurecida, fixa, não raramente dolorosa,

que pode comprometer qualquer área da mama, poupando a região retroareolar, com espessamento cutâneo associado, frequentemente sugerindo carcinoma. Derrame papilar e linfonodos axilares suspeitos usualmente não estão presentes. O envolvimento bilateral é incomum, podendo ocorrer em até 25%.

- (E) Os achados mamográficos evidenciam geralmente, pequenos nódulos mal definidos, densidades assimétricas extensas e distorção do tecido mamário sem microcalcificações. O aspecto ultra-sonográfico são de múltiplas imagens tubulares hipoeoicas e heterogêneas, frequentemente contíguas e confluentes.

QUESTÃO 32

Informe se é verdadeiro (V) ou falso (F) o que se afirma abaixo e, a seguir, assinale a alternativa que apresenta a sequência correta.

- () Mulher, 36 anos, com caroço no seio, percebido há 1 ano. Exame: nódulo de 2,5cm de diâmetro na mama esquerda, com limites nítidos, forma arredondada, consistência firme e ampla mobilidade. Dx: fibroadenoma.
- () A conduta intervencionista mais utilizada nas alterações fibrocísticas consiste na prática de punção aspirativa de cistos; as formações císticas menos evidentes devem ser puncionadas sob orientação ultrassonográfica. Excisões cirúrgicas locais são realizadas, excepcionalmente, a adenomastectomia é indicada raramente e restringe-se aos casos em que as alterações do parênquima são muito extensas e ocasionam desconforto e prejuízo estético.
- () A causa mais frequente de derrame papilar sanguinolento é papiloma único.
- () O tumor filóide benigno é neoplasia mista constituída por tecido derivado do epitélio de ductos e lóbulos e por tecido conjuntivo oriundo do estroma.
- () O tumor de células da granulosa tem origem neural, as células com aspecto granular são circundadas por estroma com celularidade variável.

- (A) V - V - V - V - V - V.
- (B) V - F - V - V - V - V.
- (C) V - F - V - F - V - V.
- (D) V - F - V - F - F - F.
- (E) V - F - F - F - F - F.

QUESTÃO 33

Analise as assertivas e assinale a alternativa que apresenta as corretas. Quando a hiperplasia ductal atípica (HAD) é diagnosticada em espécimes de biópsia por fragmento, a lesão detectada por mamografia ou ecografia deve sofrer excisão cirúrgica. As justificativas para essa orientação são:

- I. a distinção entre HDA e hiperplasia ductal florida ou carcinoma ductal in situ (CDIS) de baixo grau e tênue, sendo necessária a análise de toda a lesão para permitir o diagnóstico correto.
- II. muitos focos de HDA podem estar na periferia de áreas com CDIS ou carcinoma ductal invasivo (CDI).
- III. séries clínicas que avaliaram a ocorrência de HDA por cory biopsy, com agulha 14G, demonstraram que o diagnóstico pode estar submetido entre 33 e 87%.
- IV. a biópsia de fragmento, utilizando a mamotomia, apresenta menores taxas de diagnóstico subestimado, em torno de 15 a 39%, provavelmente pelo fato de obter maior volume da amostra tecidual.

- (A) Apenas I e III.
(B) Apenas II, e IV.
(C) Apenas I, III e IV.
(D) Apenas I, II e IV.
(E) I, II, III e IV.

QUESTÃO 34

Em relação ao uso dos testes rápidos para indicação de quimioprofilaxia da transmissão vertical do HIV assinale a alternativa **INCORRETA**.

- (A) Os testes rápidos podem ser usados para indicação de quimioprofilaxia da transmissão vertical do HIV em gestantes no final do terceiro trimestre da gestação, em parturientes e em mulheres no pós-parto imediato, que não tenham sido testadas para o anti-HIV no pré-natal ou que não disponham do resultado do mesmo na admissão para o parto.
- (B) O status de soropositividade de uma gestante configura uma situação em que medidas profiláticas devem ser adotadas no sentido de reduzir o risco de transmissão do HIV da mãe para o bebê.
- (C) Como se trata de uma situação de emergência com risco de vida para terceiros (no caso, o recém-nascido) e a eficácia da quimioprofilaxia é bastante elevada, recomenda-se a realização do teste rápido nas parturientes não testadas anteriormente, mediante seu consentimento verbal.
- (D) As mulheres que apresentarem resultado não-reagente não têm indicação para uso da quimioprofilaxia. As mulheres que apresentarem resultado reagente a um único teste rápido não devem receber a quimioprofilaxia com AZT.
- (E) Quando houver um resultado reagente, uma nova amostra de sangue deverá ser coletada para esclarecimento de diagnóstico, seguindo as recomendações técnicas estabelecidas pelo Ministério da Saúde para diagnóstico da infecção pelo HIV. É importante, porém, enfatizar que o uso da zidovudina durante o trabalho de parto e pelo recém-nascido deve ser instituído e mantido, por indicação médica, até a elucidação diagnóstica do caso.

QUESTÃO 35

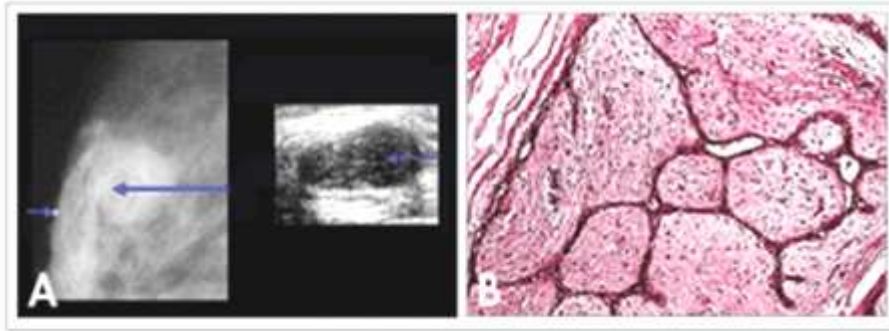
Na mulher com diagnóstico anterior de HIV ou aids, é necessário avaliar a carga viral para a indicação da via de parto. Analise as assertivas e assinale a alternativa que aponta as corretas.

- I. Quando a carga viral for menor que 1.000 cópias/ml ou indetectável, há indicação de parto vaginal, exceto quando há indicação obstétrica para o parto por cirurgia cesariana.
- II. Se a carga viral for maior ou igual a 1.000 cópias/ml, desconhecida ou aferida antes da 34ª semana de gestação e, nestes casos, a gestante estiver em trabalho de parto, com dilatação cervical menor que 4cm e as membranas amnióticas íntegras, há indicação de cirurgia cesariana eletiva.
- III. Nos casos de ruptura prematura de membranas antes da 34ª semana de gestação, em parturiente com HIV, a conduta deve ser particularizada, pois não há dados na literatura sobre qual conduta é mais segura nessas situações. Nesses casos, a conduta deverá ser instituída conforme as rotinas previstas na amniorrexe, buscando promover a maturidade fetal, a redução dos riscos de transmissão perinatal do HIV e da morbidade/mortalidade materna.
- IV. Quando a via de parto for a cesariana eletiva, o AZT intravenoso deve ser iniciado no mínimo três horas antes do procedimento e mantido até a ligadura do cordão umbilical.
- V. No parto vaginal, a infusão deverá ser instituída desde o início do trabalho de parto e mantida até o clameamento do cordão umbilical.

- (A) Apenas II, IV e V.
(B) Apenas I, IV e V.
(C) Apenas II, III e V.
(D) Apenas I, II, III e IV.
(E) I, II, III, IV e V.

QUESTÃO 36

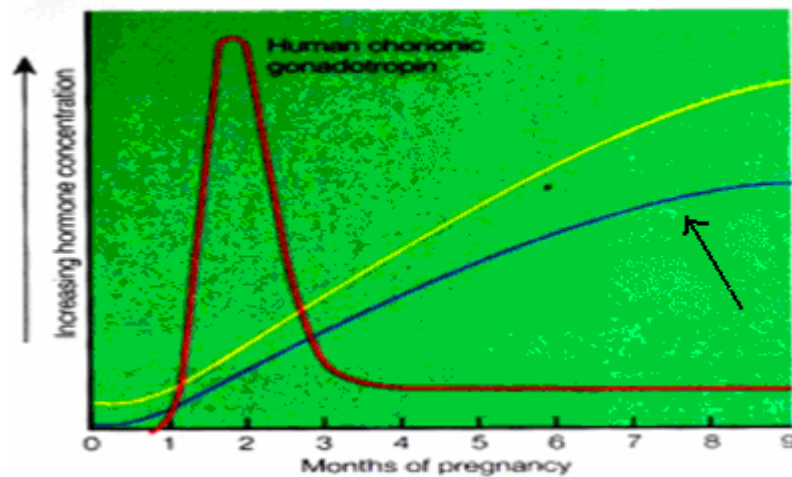
A figura (A) evidencia aspecto mamográfico (à esquerda) com imagem ovoide, bem delimitada e circunscrita (seta), e aspecto ultrassonográfico (à direita) exibindo imagem ovoide, de contornos regulares e com diâmetro anti-radial (largura) maior que o radial (altura); figura (B) aspecto anatomopatológico, no qual se pode observar crescimento expansivo-fibroepitelial. Qual o provável diagnóstico?



- (A) Fibroadenoma.
- (B) Tumor filóide.
- (C) Papiloma.
- (D) Hamartoma.
- (E) Adenoma.

QUESTÃO 37

Estimulado pelo GnRH produzido pelo citotrofoblasto, o sinciotrofoblasto produz HCG, uma glicoproteína composta por subunidades α (idêntica à da TSH, LH e FSH) e β (homóloga em 80% à da LH). A HCG pode detectar-se no plasma e urina maternos 7 dias após a concepção (a sua detecção na urina é o teste de gravidez mais utilizado). A concentração plasmática de HCG aumenta exponencialmente até às 9-12 semanas, diminuindo posteriormente até um *plateau* que permanece estável o resto da gravidez. A curva indicada pela seta é representada pelo hormônio.



- (A) Prolactina.
- (B) Estrogênio.
- (C) Progesterona.
- (D) Inibina.
- (E) FSH e LH.

QUESTÃO 38

O achado de nódulo palpável na mama ou no rastreamento mamográfico é fator de impacto emocional para a maioria das pacientes, estas buscam, em primeira instância, o auxílio do seu ginecologista. A este profissional não basta encaminhar ao especialista, mas muitas vezes, tranquilizar a mulher e resolver o sintoma, uma vez que a maioria das afecções é benigna.

Em relação aos cistos mamários assinale a alternativa INCORRETA.

- (A) Frente a uma massa palpável em exame ginecológico de rotina, deve-se considerar como primeira opção, por sua fácil execução, desconforto mínimo e baixo custo, a punção aspirativa com agulha fina. Este procedimento será diagnóstico e terapêutico, em caso de cistos mamários.
- (B) A ultrassonografia é o método mais sensível para o diagnóstico dos cistos mamários, com precisão de até 100%, detectando lesões a partir de 2 mm.
- (C) Nos cistos mamários a biópsia excisional pode ser indicada em caso de recidivas locais (mais de três) e deve ser realizada quando o conteúdo do aspirado for sanguinolento (afastar sempre acidente de punção) ou quando persistir massa palpável ou densidade mamográfica após remoção de todo o líquido.
- (D) Os cistos são originados no ducto terminal da unidade lobular, definidos como estruturas com diâmetro maior que 3 mm, com comportamento biológico lábil, podendo aumentar ou desaparecer, dependente de medidas terapêuticas
- (E) A ultrassonografia distingue os cistos complicados (cistos com conteúdo espesso ou "debris" - pontos ecogênicos em suspensão) e os complexos (com septações espessas e/ou vegetações intracísticas).

QUESTÃO 39

Na gravidez normal existe um estado de hipercoagulabilidade sanguínea. Nessa situação ocorre aumento de quais fatores?

- (A) Apenas fibrinogênio.
- (B) Apenas vitamina K.
- (C) Fatores VII, VIII, IX, X e fibrinogênio.
- (D) Vitamina K, Fibrinogênio e fator VII.
- (E) Fatores VII e X.

QUESTÃO 40

Observe as imagens (I, II, III e IV), analise as assertivas e, a seguir, assinale a alternativa que aponta a(s) correta(s).



IMAGEM I



IMAGEM II



IMAGEM III

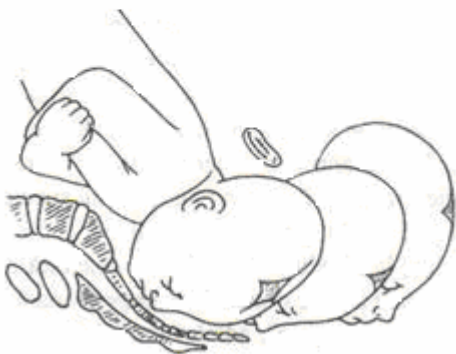


IMAGEM IV

- I. Demonstra a insinuação em OET.
- II. Representa a descida do parietal posterior.

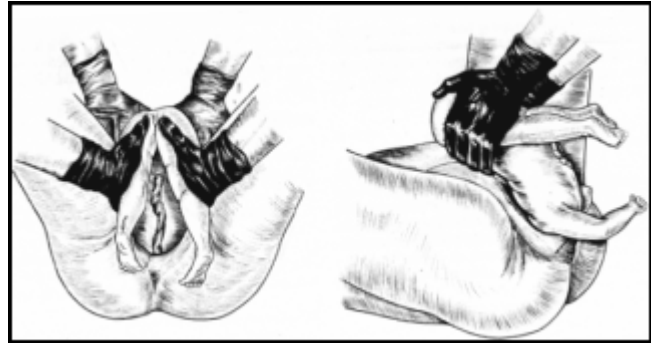
III. Representa a rotação interna, com lambda abaixo da pelve.

IV. Representa a obliquidade de Nägele.

- (A) Apenas II e III.
- (B) Apenas I, II e III.
- (C) Apenas I.
- (D) Apenas I e IV.
- (E) I, II, III e IV.

QUESTÃO 41

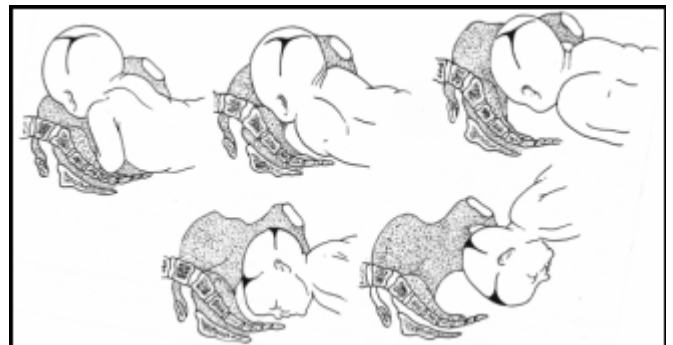
Analise as imagens e assinale a alternativa correta.



- (A) Manobras de rotação axial do feto (Lövset e Rojas).
- (B) Manobra de Rojas: rotação axial do feto.
- (C) Manobra oscilatória de Deventer-Müller.
- (D) Manobra de Pajot.
- (E) Manobra de Bracht.

QUESTÃO 42

Em relação ao mecanismo de parto as imagens representam



- (A) mecanismo do parto da cintura pélvica na apresentação pélvica completa, posição DAS.
- (B) mecanismo do parto da cintura escapular e da cabeça derradeira na apresentação pélvica.
- (C) mecanismo do parto da cintura pélvica.
- (D) mecanismo de parto de cintura pélvica na apresentação pélvica incompleta.
- (E) mecanismo de parto na versão cefálica.

QUESTÃO 43

O gráfico a seguir representa a curva de altura uterina de acordo com a semana de gestação. Assinale a alternativa que define, respectivamente, o traçado, interpretação e conduta.

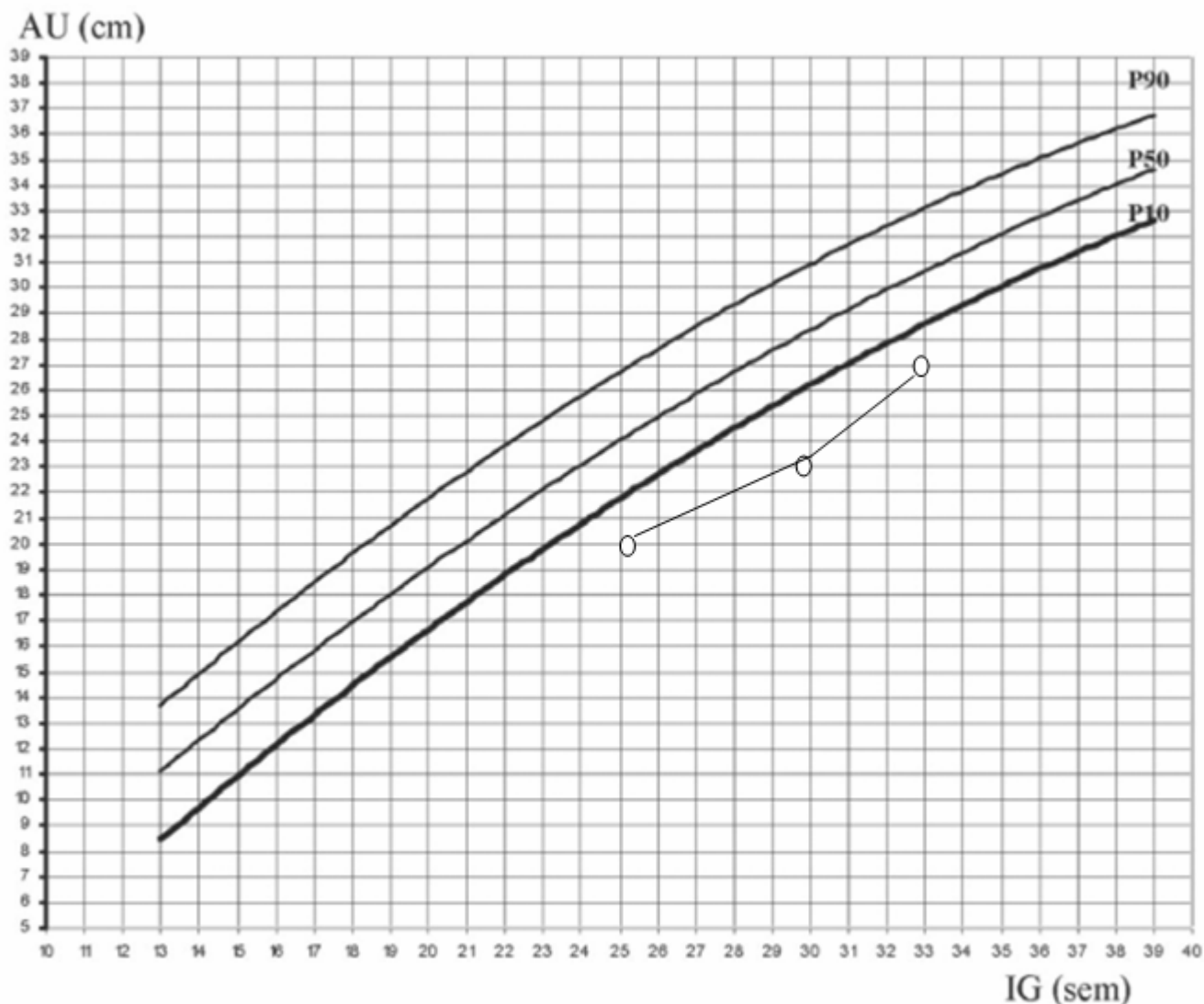


Figura 3 - Curva de crescimento da altura uterina (AU) em função da idade gestacional (IG) entre a 13ª e a 39ª semana, para os percentis 10, 50 e 90.

- (A) Evoluindo abaixo da curva inferior do percentil 50, possível que a idade gestacional não seja compatível com a idade cronológica, referir ao pré natal de alto risco.
- (B) Evoluindo abaixo da curva inferior do percentil 90, é possível que o cálculo da idade gestacional esteja errado, fazer controle semanal do peso.
- (C) Evoluindo abaixo da curva inferior e com a mesma inclinação desta, é possível que a idade gestacional seja menor que a estimada; encaminhar a gestante para consulta medica para: confirmar tipo de curva, confirmar a idade gestacional, se possível com ultrassonografia, referir ao pré-natal de alto risco se suspeitar de desvio do crescimento fetal.
- (D) Evoluindo com inclinação persistente menor que a curva inferior, provável restrição do crescimento fetal, encaminhar ao pré-natal com acompanhamento semanal.
- (E) Evoluindo com inclinação persistente menor que a curva inferior, mantendo uma constante, é possível que o cálculo da I.G. não esteja sendo feito corretamente.

QUESTÃO 44

Em relação à vacinação na gestação, analise as assertivas e assinale a alternativa que aponta as corretas.

- I. A vacina contra o vírus B da hepatite é indicada após o terceiro mês de gestação.
- II. A vacina anti-rábica pode ser administrada em situações especiais.
- III. A vacinação contra difteria e tétano é de uso rotineiro no pré-natal.
- IV. A vacina antiinfluenza A e B é de uso rotineiro.
- V. A vacina contra tuberculose parece constituir uma contra indicação na gravidez, porém pode haver situações em que seu uso, seja absolutamente necessário.

- (A) Apenas II e V.
 (B) Apenas I, III e V.
 (C) Apenas I, III e IV.
 (D) Apenas I, II e IV.
 (E) I, II, III, IV e V.

QUESTÃO 45

ATS, 12.^a semana de gestação apresentando ao exame laboratorial IgG e IgM positivo para toxoplasmose em títulos baixos. A conduta mais adequada para o caso é

- (A) realizar amniocentese imediata.
 (B) iniciar o tratamento com espiramicina independente da infecção fetal.
 (C) proceder cordocentese após 16 semanas.
 (D) solicitar teste de avidéz para IgG quando disponível.
 (E) Repetir VDRL.

QUESTÃO 46

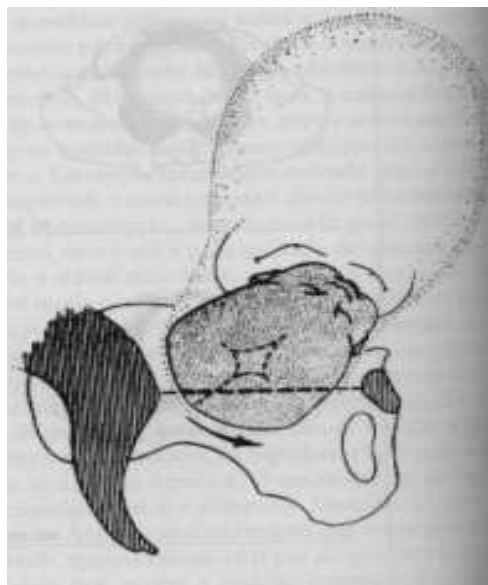
Analise as assertivas e assinale a alternativa que aponta as corretas. São fatores envolvidos no determinismo do parto:

- I. relação estrogênio/progesterona aumentada.
- II. incremento do cortisol plasmático fetal.
- III. síntese aumentada de prostaglandina PGF₂alfa.
- IV. aumento na síntese de receptores de ocitocina que são requeridos para a ação da ocitocina.
- V. as uterotoninas agem aumentando a Ca livre na célula miometrial, por um ou vários sistemas de condução sinaleiros, presumivelmente através de um receptor de membrana para aquela uterotonina.

- (A) Apenas I, II e III.
 (B) Apenas I e III.
 (C) Apenas I, III e V.
 (D) Apenas I, III, IV e V.
 (E) I, II, III, IV e V.

QUESTÃO 47

A imagem sugere



- (A) Sinclitismo puro.
 (B) Assinclitismo anterior.
 (C) Assinclitismo posterior.
 (D) Rotação interna durante a insinuação.
 (E) Inclinação lateral da cabeça durante e logo após a insinuação.

QUESTÃO 48

A violência contra a mulher constitui uma das mais antigas e amargas expressões da violência de gênero, representando inaceitável violação de direitos humanos, sexuais e reprodutivos. Em relação à violência sexual contra a mulher durante a gravidez. Analise as assertivas e assinale a alternativa que aponta as corretas.

- I. Parte importante das DST decorrentes da violência sexual pode ser evitada. Gonorreia, sífilis, clamidiose, tricomoníase e cancro mole podem ser prevenidos com o uso de medicamentos de reconhecida eficácia profiláticos. Embora não seja possível estabelecer, com exatidão o tempo limite para a introdução da profilaxia das DST não virais.
- II. A profilaxia das infecções de transmissão sexual não virais em grávidas que sofrem violência sexual visa aos agentes mais prevalentes e de repercussão clínica relevante. Está indicada nas situações de exposição com risco de transmissão dos agentes, dependente da presença ou gravidade das lesões físicas e idade da mulher.
- III. A imunoprofilaxia para hepatite B será indicada em casos de violência sexual em que ocorrer exposição da gestante ao sêmen, sangue ou outros fluidos corporais do agressor. Gestantes imunizadas para hepatite B, com esquema vacinal completo, não necessitam de reforço ou do uso da imunoglobulina humana anti-hepatite B (IGHAHB). Caso necessário a IGHAB esta deve ser aplicada em dose única, (0,06mml/Kg, IM).
- IV. Para a hepatite C não existem alternativas de imunoprofilaxia.
- V. Não deverão receber imunoprofilaxia para hepatite B casos de violência sexual em que a grávida apresenta exposição crônica e repetida com o mesmo agressor, situação frequente em casos de violência sexual doméstica.
- VI. Em casos em que o estado sorológico do agressor não pode ser conhecido em tempo elegível, a profilaxia pode ser indicada em situações de penetração vaginal, anal e/ou oral.

- (A) Apenas I, II e V.
- (B) Apenas II, III e V.
- (C) Apenas I, III, IV e V.
- (D) Apenas I, III, IV, V e VI.
- (E) I, II, III, IV, V e VI.

QUESTÃO 49

Analise as assertivas e assinale a alternativa que aponta as corretas. Para a verificação de situações de abuso e violência em adolescentes devem ser verificados os seguintes indicadores sentinela:

- I. discrepância da idade do parceiro sexual com relação à idade da paciente.
- II. situações de poder entre pacientes e parceiro sexual.
- III. situações de dependência ou parentesco entre pacientes e seu parceiro sexual.
- IV. pesquisa de sinais de constrangimento e coerção e/ou recusa de diálogo com familiares ou participação de responsáveis no atendimento.

- (A) Apenas I e III.
- (B) Apenas II, e IV.
- (C) Apenas I, III e IV.
- (D) Apenas I, II e IV.
- (E) I, II, III e IV.

QUESTÃO 50

Em relação à endometriose assinale a alternativa INCORRETA.

- (A) O aumento das células T e a diminuição das células B reativas em pacientes com endometriose sugere a possibilidade de uma reação antígeno-anticorpo anormal nestas pacientes. Alterações na imunidade humoral e celular interferem no processo de fertilização e implantação. Em mulheres com endometriose, o percentual de linfócitos em sangue periférico é normal, mas sua atividade funcional e produção de interleucina-1 está aumentada.
- (B) Ocorre aumento dos macrófagos peritoniais em número, concentração e atividade funcional implicando num incremento da secreção de citocinas, prostaglandinas, capacidade fagocitária, enzimas, fatores de crescimento, entre outros, demonstrado pelo aumento nos níveis de emissão de quimioluminescência (uma técnica laboratorial para detectar a presença dessas substâncias no nível celular).
- (C) Os níveis de prolactina encontram se elevados e ocorre um segundo pico de LH.
- (D) A endometriose se originaria da transformação dos restos do sistema de Wolff ou de Müller
- (E) Há um desequilíbrio alélico (perda da heterozigossidade) nos "loci" p16lnk4 - região GALT, APOA2 e p53 com diferentes funções subcelulares.