

**PORTUGUÊS**

Texto I:

**Como um Romance**

*O que afasta uma criança ou um adolescente da leitura de um livro não é só a televisão, o mundo fascinante dos videogames, das compras nos shoppingcenters, dos lanches em cadeias como a MacDonalld's. Do alto de sua experiência de professor, embalado num estilo a um só tempo irônico e poético, que o tornou um fenômeno editorial na França, Daniel Pennac investiga as chaves para o mundo da leitura, esse desconhecido de um número expressivo de possíveis leitores. Como um romance, um ensaio em que as imagens fazem brotar sensações em quem as lê, mostra que o elo perde-se, normalmente, quando o livro deixa de ser "vivo" – a narração ao pé da cama, na infância, na hora de dormir, e passa a ser a "ficha de leitura", obrigatória para o bom cumprimento do programa escolar.*

*A partir do momento em que o livro é dever, tudo contribui para afastar o jovem da tarefa. A espessura intransponível das páginas, a falta de diálogos do texto, a distância cronológica dos personagens. Pennac não propõe nenhuma fórmula mágica. Quem quer que trabalhe numa sala de aula com linguagem, comunicação e expressão, terá se visto, pelo menos uma vez, às voltas com soluções igualmente criativas para transpor as aparentes barreiras. O cinema mesmo contribuiu recentemente, com o exemplo de Sociedade dos Poetas Mortos, uma excursão à poesia e à vida tendo como ponto de partida a fruição de textos.*

*Lendo para seus alunos, Daniel Pennac fez com que eles percebessem que Dostoievski, Tolstoi, Calvino, Gabriel Garcia Márquez, John Fante, todos, qualquer que seja a forma por eles escolhida, as palavras que utilizaram, contam uma história. Para entendê-la, basta voltar ao despudor da primeira infância de querer tudo descobrir, tudo ouvir.*

*Um livro bem lido é, para quem o lê, um passaporte para a fantasia e o despertar de si mesmo e quem mais propenso a aceitar esses dois convites do que um jovem leitor?*

(Texto extraído das orelhas do livro como um romance, de Daniel Pennac, Rio de Janeiro, Editora Rocco, 1997).

Com base na leitura do texto I responda as questões de 01 a 05.

**01.** Algumas das coisas que afastam os jovens da leitura, segundo o texto, são:

- A) As brincadeiras de rua.
- B) Os games, a TV e a escola.
- C) A TV, os games e o shopping.
- D) A família e a escola.
- E) Os livros e os brinquedos.

**02.** Analise as afirmações abaixo e em seguida assinale a alternativa correta:

- I. Todo jovem gosta de ler. Por isso não precisamos incentivá-los.
- II. A leitura deve ser sempre obrigatória para ser estimulada.
- III. Quando é obrigação, a leitura deixa de ser prazerosa.

Está correto o que se diz em:

- A) I apenas
- B) II apenas
- C) III apenas
- D) I e II apenas
- E) I e III apenas

**03.** Os nomes **John, Gabriel e Calvino** são:

- A) adjetivos
- B) verbos
- C) pronomes
- D) substantivos próprios
- E) artigos

**04.** Na frase “O mundo **fascinante** dos videogames.” A palavra destacada é:

- A) Verbo
- B) Adjetivo
- C) Preposição
- D) Substantivo coletivo
- E) Substantivo próprio

**05.** A palavra **excursão** é:

- A) Trissílaba proparoxítona
- B) Dissílaba oxítônica
- C) Trissílaba paroxítona
- D) Polissílaba Proparoxítona
- E) Trissílaba oxítônica

Texto II



**06.** Na oração “O prédio está pegando fogo!” O sujeito da oração é:

- A) Simples
- B) Composto
- C) Oculto
- D) Indeterminado
- E) Inexistente

**07.** A única oração que apresenta o verbo na voz reflexiva é:

- A) Edilson comprou uma casa de campo.
- B) Elas trabalham na mesma escola.
- C) O garotinho cortou-se com a tesoura.
- D) A festa foi organizada por Leandro.
- E) Nós fomos ao baile ontem.

08. Na oração “O diretor chegou cedo na reunião.” O adjunto adverbial é:

- A) O
- B) O diretor
- C) Cedo
- D) Reunião
- E) Chegou

09. Assinale a alternativa cujo termo em destaque é um apos-  
to:

- A) **Lúcio**, arrume já o seu quarto!
- B) Eliana, **apresentadora de TV**, deu entrevista ontem.
- C) **Caros colegas**, quero dizer-lhes que estou agradeci-  
da pela homenagem.
- D) Amigo, conte comigo no que precisar.
- E) **Querida**, cheguei!

10. Na oração: “Os meninos gostam de carros.” O comple-  
mento é:

- A) nominal
- B) objeto direto
- C) objeto indireto
- D) objeto direto e indireto
- E) verbal e nominal

## CONHECIMENTOS GERAIS

11. A imagem abaixo é um meio de transporte denominado:



<http://portoimagem.wordpress.com/2008/11/15/empresa-festo-comemora-aniversario-exibindo-nos-ceus-das-cidades/>

- A) balão dirigível;
- B) dirigível;
- C) balão de ar;
- D) avião de ar;
- E) ultraleve.

12. Aponte a alternativa em que não aparece um meio de  
transporte marítimo/pluvial.

- A) Gôndola;
- B) Transatlântico;
- C) Comboio;
- D) Canoa;
- E) Jetski.

13. A sinalização abaixo é um meio de comunicação classifi-  
cado como:



[http://www.extintoresdavi.com.br/lj4/detalhe\\_index.asp?codigo=39](http://www.extintoresdavi.com.br/lj4/detalhe_index.asp?codigo=39)

- A) audiovisual;
- B) não verbal;

- C) não violenta;
- D) social;
- E) fanzine.

14. O prefeito é a maior autoridade do município, mas teori-  
camente esse poder que o prefeito exerce pertence:

- A) ao próprio prefeito;
- B) aos vereadores;
- C) aos secretários;
- D) ao povo;
- E) ao governador.

15. O nome dado ao atual município de Maribondo foi:

- A) Poço da Caatinga;
- B) Poço da Casa de Maribondos;
- C) Ingazeiro;
- D) Canafístula;
- E) Anádia.

16. O gentílico de Maribondo é:

- A) maribondoense;
- B) anadiense;
- C) mariabondense;
- D) maribondense;
- E) maribondense.

17. O aniversário do município de Maribondo é comemorado  
no dia:

- A) 21 de agosto;
- B) 22 de agosto;
- C) 23 de agosto;
- D) 24 de agosto;
- E) 25 de agosto.

18. No dia primeiro de maio comemora-se o dia:

- A) do Silêncio;
- B) das Mães;
- C) Mundial do Trabalho;
- D) da Ascensão do Senhor;
- E) do Taquígrafo.

19. A zona rural de um município também é conhecida como:

- I. meio rural;
- II. campo;
- III. sítio;
- IV. centro de urbanização;
- V. chácara.

Está **incorreto** o item:

- A) I
- B) II
- C) III
- D) IV
- E) V

20. A área do município de Maribondo representa:

- A) 0,5 % do território brasileiro;
- B) 0,4 % do território brasileiro;
- C) 0,3 % do território brasileiro;
- D) 0,1 % do território brasileiro;
- E) 0,0 % do território brasileiro.

**CONHECIMENTOS ESPECÍFICOS**

21. Considere a seguinte definição e depois identifique qual das alternativas corresponde aos microrganismos de que se está falando:

*“São pequenos agentes infecciosos que medem entre 20 a 300 nanômetros de diâmetro que apresentam genoma constituído de uma ou várias moléculas de Ácido Nucleico (DNA ou RNA), as quais possuem a forma de fita dupla ou simples. Os seus ácidos nucléicos possuem uma capa ou envoltório protéico, que ainda pode ser revestido por um complexo envelope formado por uma bicamada lipídica.”*

Trata-se de (os, as):

- A) Fungos
- B) Algas
- C) Bactérias
- D) Vírus
- E) Protozoários

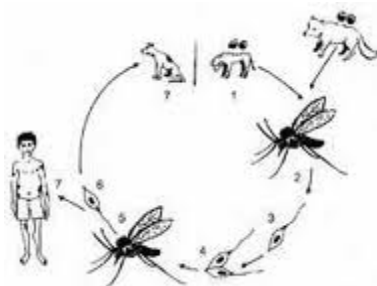
22. A **Raiva Humana** é uma séria **Patologia** que acomete pessoas que são vítimas de mordedura de animais como Raposa, Morcego, Sagui, Mico, Cão ou Gato (além de outros animais infectados), ou até mesmo pela lambedura destes animais sobre a superfície corporal que estiver lesionada ou nas suas mucosas. A Raiva Humana é transmitida por qual das classes de **Microrganismos** citados abaixo:

- A) Bactérias
- B) Vírus
- C) Fungos
- D) Protozoários
- E) Líquens

23. Identifique qual a classe de **Microrganismos** é responsável pelas **Patologias** citadas a seguir: **Tuberculose, Hanseníase, Difteria, Erisipela, Febre Tifoide?**

- A) Bactérias
- B) Vírus
- C) Fungos
- D) Algas
- E) Protozoários

24. Analise a seguinte figura e identifique a qual das **Patologias** abaixo o **Ciclo** representado corresponde:



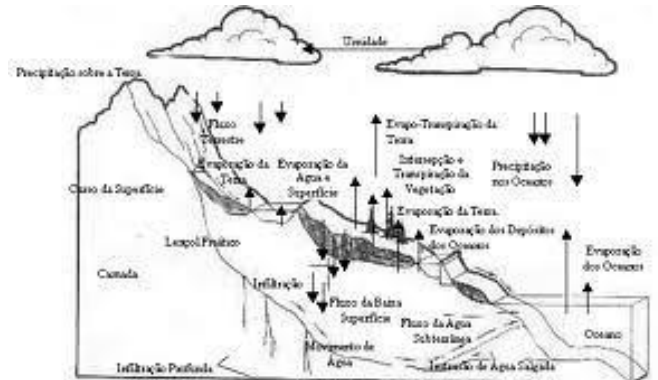
(Fonte: portalsaofrancisco.com.br)

- A) Tuberculose
- B) Hanseníase
- C) Lepra
- D) Difteria
- E) Leishmaniose Tegumentar Americana

25. Em casos de calamidade pública provocada por enchentes ou inundações de qualquer origem, deve-se tomar cuidado estrito com a proliferação de roedores devido a possibilidade de irrompimento de uma grave **Epidemia** de uma **Patologia**. Qual das alternativas seguintes corresponde a esta Patologia que costuma surgir nestas situações acima descritas?

- A) Meningite
- B) Sífilis
- C) Hanseníase
- D) Tuberculose
- E) Leptospirose

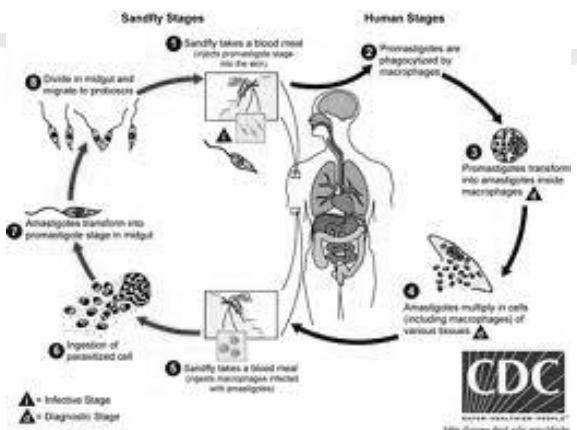
26. A Figura seguinte corresponde a qual dos **Ciclos Vitais da Natureza**:



(Fonte: epsufsc.br)

- A) Água
- B) Oxigênio
- C) Nitrogênio
- D) Atmosfera
- E) Carbono

27. A Figura seguinte tem que ver com uma importante **Patologia** de ordem pública que vem assolando o Brasil em suas mais distantes regiões e sem privilegiar quaisquer classes sociais:



(Fonte: media.bucket.com)

Trata-se de qual das **Patologias** citadas abaixo:

- A) Malária
- B) Dengue
- C) Febre Tifoide
- D) Febre Amarela
- E) Tuberculose

28. A Figura seguinte corresponde ao **Vetor** da doença conhecida vulgarmente como **Impaludismo**, ou **Malária**:



(Fonte: jpn.icicom.up.pt)

Este **Mosquito Vetor** corresponde a qual das classes de animais citadas a seguir:

- A) Celenterados
- B) Poríferos
- C) Bactérias
- D) Vírus
- E) Artrópodes

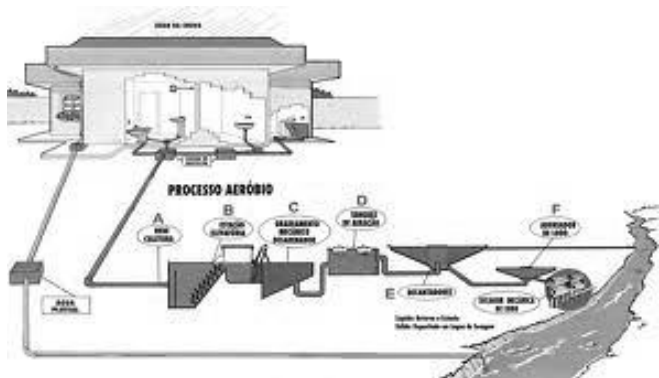
29. A Figura seguinte corresponde a um dos **Vetores** responsáveis por importante **Patologia** que ainda infelizmente é endêmica em algumas regiões do país. Trata-se do (a):



(Fonte: vectorbase.org)

- A) Anofelino
- B) Culicíneo
- C) Triatomíneo
- D) Molusco
- E) *Aedes aegypti*

30. A Figura seguinte corresponde a qual das alternativas citadas abaixo:



(Fonte: educando.sanepar.com.br)

- A) Sistema de Tratamento de água
- B) Sistema de ventilação de indústria
- C) Sistema de Drenagem de indústria
- D) Sistema de Esgoto
- E) Saneamento Básico

31. As seguintes etapas de um importante processo de tratamento de um importante insumo humano são: Coagulação, Floculação, Decantação, Filtração, Desinfecção, Fluoretação, Correção de pH. Trata-se de qual dos importantes processos citados abaixo:

- A) Tratamento da Água
- B) Tratamento da Dengue
- C) Tratamento do Lixo Hospitalar
- D) Esgotamento Sanitário
- E) Saneamento Ambiental

32. Atente agora para a seguinte definição:

*“Entende-se por \_\_\_\_\_ a introdução pelo homem, direta ou indiretamente, de substâncias ou energia no ambiente, provocando um efeito negativo no seu equilíbrio, causando assim danos à saúde humana, aos seres vivos e ao ecossistema ali presente.”*

Tal Definição corresponde a:

- A) Saneamento Ambiental
- B) Ecologia
- C) Ecossistema
- D) Esgotamento Sanitário
- E) Poluição Ambiental

33. Observe atentamente a Figura seguinte e depois identifique qual das alternativas corresponde ao **Helminto** de que se trata:



(Fonte: med-chem.com)

- A) Taenia sp
- B) *Ascaris lumbricoides*
- C) *Hymenolepis nana*
- D) *Wuchereria bancrofti*
- E) *Diphilobotum latum*

34. Considere a seguinte Definição abaixo e depois identifique qual das alternativas corresponde ao enunciado:

*“Designa o conjunto formado por todas as comunidades que vivem e interagem em determinada região e pelos fatores abióticos que atuam sobre estas comunidades.”*

Tal Definição trata de (o, a):

- A) Comunidade Geral
- B) Biota
- C) Ecossistema
- D) Globo Terrestre
- E) Habitat

35. Que nome se dá à **Ciência** que estuda as **Causas** das Doenças?

- A) Patologia
- B) Fisiologia
- C) Histologia
- D) Epidemiologia
- E) Ecologia

36. Segundo o ponto de vista Epidemiológico, designa-se **Virulência** a capacidade de um determinado **Agente Infeccioso** de:

- A) Ganhar a intimidade das estruturas físicas do Hospedeiro.
- B) Produzir casos graves ou fatais nos Hospedeiros que infecta ou infesta.
- C) Produzir alterações inflamatórias no Hospedeiro.
- D) Produzir reações que levem o Hospedeiro a criar Imunidade.
- E) Comportar-se como um Vírus no organismo infectado.

37. Quanto ao aspecto de **Organização**, a Rede de Assistência formada por todos os Serviços disponibilizados pelo SUS deve ser:

- A) Centralizada e Hierarquizada.
- B) Centralizada e Unificada.
- C) Descentralizada e Prioritariamente atender aos indivíduos menos afortunados economicamente.
- D) Descentralizada e Aleatoriamente distribuída entre os Estados da Federação.
- E) Hierarquizada e Regionalizada.

38. A **Lei Federal 8.080 de 19/09/1990** teve importância primordial na História das Políticas Sociais do Brasil ao atender primordialmente para o (a):

- A) Setor de Saneamento Básico
- B) Setor de Educação Básica
- C) Setor de Saúde
- D) Desenvolvimento Econômico
- E) Trabalho

39. As **Conferências Nacionais de Saúde** devem acontecer de maneira organizada e ordeira num período de:

- A) 02 em 02 anos
- B) 03 em 03 anos
- C) 365 em 365 dias
- D) 04 em 04 anos
- E) 05 em 05 anos

40. Com relação à **Saúde**, a responsabilidade do **Poder Público** é:

- A) Não excludente da participação da Família, dos indivíduos nem da Comunidade.
- B) Exclusiva, não permitindo interferências ou ingerências de quaisquer ordens.
- C) Exclusiva, mas permitindo que em setores estratégicos haja intervenção de setores privados, principalmente os com fins lucrativos.
- D) Neutra e sem qualquer participação no setor de Prevenção e Imunização.
- E) Absolutamente isenta, não interferindo em setores específicos como a Atenção Básica e Assistência de nível especializado tecnologicamente avançado.