



# TRIBUNAL DE JUSTIÇA DO ESTADO DO ESPÍRITO SANTO



## Caderno de Provas Objetivas

### Leia com atenção as instruções abaixo.

- 1 Confira atentamente se os seus dados pessoais e os dados do cargo para o qual você concorre (nome, área e especialidade, quando for o caso), transcritos acima, estão corretos e coincidem com o que está registrado em sua folha de respostas. Confira também o seu nome e os dados do cargo para o qual você concorre (nome, área e especialidade, quando for o caso) em cada página numerada deste caderno de provas. Em seguida, verifique se ele contém a quantidade de itens indicada em sua folha de respostas. Caso o caderno esteja incompleto, tenha qualquer defeito ou apresente divergência quanto aos seus dados pessoais ou aos dados do cargo para o qual você concorre, solicite ao fiscal de sala mais próximo que tome as providências cabíveis, pois não serão aceitas reclamações posteriores nesse sentido.
- 2 Quando autorizado pelo chefe de sala, no momento da identificação, escreva, no espaço apropriado da folha de respostas, com a sua caligrafia usual, a seguinte frase:

O descumprimento dessa instrução implicará a anulação das suas provas e a sua eliminação do concurso.

- 3 Durante a realização das provas, não se comunique com outros candidatos nem se levante sem autorização de fiscal de sala.
- 4 Na duração das provas, está incluído o tempo destinado à identificação — que será feita no decorrer das provas — e ao preenchimento da folha de respostas.
- 5 Ao terminar as provas, chame o fiscal de sala mais próximo, devolva-lhe a sua folha de respostas e deixe o local de provas.
- 6 A desobediência a qualquer uma das determinações constantes em edital, no presente caderno ou na folha de respostas poderá implicar a anulação das suas provas.

### OBSERVAÇÕES

- Não serão conhecidos recursos em desacordo com o estabelecido em edital.
- Informações adicionais: telefone 0(XX) 61 3448-0100; Internet – www.cespe.unb.br.
- É permitida a reprodução deste material apenas para fins didáticos, desde que citada a fonte.



NÍVEL  
MÉDIO

TARDE

CONCURSO PÚBLICO

- De acordo com o comando a que cada um dos itens a seguir se refira, marque, na **folha de respostas**, para cada item: o campo designado com o código **C**, caso julgue o item **CERTO**; ou o campo designado com o código **E**, caso julgue o item **ERRADO**. A ausência de marcação ou a marcação de ambos os campos não serão apenadas, ou seja, não receberão pontuação negativa. Para as devidas marcações, use a **folha de respostas**, único documento válido para a correção das suas provas objetivas.
- Nos itens que avaliam conhecimentos de informática, a menos que seja explicitamente informado o contrário, considere que todos os programas mencionados estão em configuração padrão, em português. Considere também que não há restrições de proteção, de funcionamento e de uso em relação aos programas, arquivos, diretórios, recursos e equipamentos mencionados.

## CONHECIMENTOS BÁSICOS

1 Desde 2009, a China assumiu a posição de maior  
parceiro comercial do Brasil em valores transacionados — o  
segundo lugar é ocupado pelos Estados Unidos da América  
4 (EUA), posto já ameaçado pelo terceiro, a Argentina. As  
exportações deram um salto, mas as importações cresceram  
relativamente até mais, de modo que o saldo comercial em  
7 favor do Brasil acabou permanecendo inalterado, no patamar  
de 5 bilhões de dólares.

O Brasil exporta para a China matérias-primas e  
10 produtos básicos, tais como minério de ferro, soja em grão e  
petróleo cru. E vem importando bens intermediários e produtos  
acabados, entre os quais se destacam os relacionados a  
13 incrementos de produção e melhorias na infraestrutura  
(máquinas e equipamentos, navios, trens de passageiros etc.).  
Embora o consumidor brasileiro já observe nas prateleiras das  
16 lojas muitos produtos *made in China* (ficando até com a  
sensação de que estão dominando o mercado), esses bens ainda  
representam aproximadamente 10% do total das importações  
19 feitas daquele país.

O Globo. Editorial, 20/2/2011 (com adaptações).

Em relação às ideias e estruturas linguísticas do texto acima, julgue os itens a seguir.

- 1 O emprego da vírgula logo após “ferro” (ℓ.10) justifica-se por isolar elementos de mesma função sintática, componentes de uma enumeração.
- 2 O termo “Embora” (ℓ.15) confere à oração em que ocorre a noção de condição.
- 3 Subentende-se das informações do texto que o comércio entre o Brasil e a Argentina está crescendo.
- 4 A ampliação das exportações brasileiras para a China aumentou o saldo comercial em favor do Brasil.
- 5 Em “de que estão dominando o mercado” (ℓ.17), o emprego da preposição “de” justifica-se pela presença do termo “sensação”, que exige complemento regido por essa preposição.

1 A China assumiu o papel de locomotiva da economia mundial. A demanda chinesa é hoje fator preponderante na determinação dos preços da imensa maioria dos produtos transacionados no planeta.

4 A China se transformou em uma espécie de fábrica do mundo. É um dragão econômico difícil de ser batido, já que  
7 produz em grande escala e a custos reduzidos. Não é possível competir com os chineses de maneira ingênua, pois o sistema político do país permite que as autoridades restrinjam o funcionamento dos seus mercados domésticos quando isso já não lhes interessa.

Idem. *Ibidem*. (com adaptações).

Com base no texto acima, julgue os itens que se seguem.

- 6 Mantém-se a correção gramatical do período ao se substituir “se transformou” (ℓ.5) por **transformou-se**.
- 7 Prejudica-se a correção gramatical do período e a coerência textual caso se substitua o termo “pois” (ℓ.8) por qualquer um dos seguintes: porquanto, porque, uma vez que.
- 8 A estrutura “não lhes interessa” (ℓ.11) corresponde a **não interessa a elas**, estando o elemento de coesão textual “lhes” empregado em referência a “as autoridades” (ℓ.9).
- 9 A expressão “dragão econômico difícil de ser batido” (ℓ.6), empregada em sentido conotativo, confere ao texto tom de informalidade.

Considerando que os fragmentos incluídos nos itens seguintes, na ordem em que são apresentados, são partes sucessivas de um texto adaptado do **Jornal do Commercio** (PE) de 20/2/2011, julgue-os quanto à correção gramatical.

- 10 Tratando essas duas lições como os fundamentos para a compreensão do que hoje está sendo considerado nos mais altos escalões da República, fica claro a urgência de uma prestação jurisdicional mais célere, para arquivar definitivamente, a imagem de uma instituição que contradiz sua destinação, fazendo-se lenta e sem efetividade.
- 11 Sempre que está na ordem do dia discutir um dos serviços públicos mais importantes — a prestação jurisdicional —, é inevitável lembrar Rui Barbosa e às expressões em que deixou sintetizada à essência desse serviço público.
- 12 Duas dessas expressões mais marcantes nos remetem a uma nova etapa que se inauguram no sentido de modernizar a justiça brasileira através de um pacto republicano. Dizia Rui Barbosa que “a majestade dos tribunais assenta na estima pública” e que “justiça atrasada é injustiça qualificada e manifesta”.

1 Voltou a tramitar na Câmara dos Deputados projeto  
de lei que permite a divulgação da imagem e de informações,  
em livros biográficos, de pessoas de notoriedade pública.  
4 O crescente número de ações judiciais abertas por parentes dos  
biografados contra editoras e autores de biografias, seja para  
pedir compensação financeira a título de ressarcimento por  
7 dano moral, seja com o objetivo de tirar livros de circulação,  
compromete a liberdade de expressão e o direito à informação.

Esse problema ganhou vulto nos últimos anos.  
10 Alegando que a Constituição Federal garante a imagem e a  
intimidade das pessoas, o cantor Roberto Carlos conseguiu, em  
2007, que a justiça mandasse retirar das livrarias um livro  
13 escrito por um admirador que relatava sua vida familiar e sua  
trajetória artística. Em 2008, a justiça também mandou retirar  
do mercado a primeira biografia completa de João Guimarães  
16 Rosa.

É fundamental à sociedade conhecer sua história. As  
biografias de pessoas de interesse público têm um papel muito  
19 importante nesse sentido. A soma de cada uma das histórias  
dessas personagens é que escreve a história de um povo e de  
uma nação. Na realidade, enquanto perdurar a legislação em  
22 vigor, todos perdem — o autor, o personagem e os leitores.  
Garantir à sociedade o acesso a informações sobre figuras  
públicas — sem impedir, é claro, que biógrafos possam ser  
25 acionados judicialmente, caso cometam injúria ou difamação  
— é forma de preservar direitos fundamentais e assegurar a  
livre circulação de ideias, dois princípios vitais para as  
28 sociedades abertas e democráticas.

O Estado de S.Paulo. Editorial, 20/2/2011 (com adaptações).

Em relação às ideias do texto acima e às estruturas nele  
empregadas, julgue os itens subsequentes.

- 13 O vocábulo “seja” (l.5 e 7), empregado em ambas as  
ocorrências como conjunção coordenativa alternativa, confere  
às orações em que ocorre a noção de possibilidade pela qual se  
pode optar.
- 14 A expressão “Esse problema” (l.9) é elemento coesivo que  
retoma o antecedente “pedir compensação financeira a título de  
ressarcimento por dano moral” (l.6-7).
- 15 De acordo com o texto, já está assegurada por lei a divulgação  
da imagem e de informações, em livros biográficos, de pessoas  
de notoriedade pública.
- 16 A direção argumentativa do texto indica que o seu autor é  
favorável à divulgação da imagem e de informações, em livros  
biográficos, de pessoas de notoriedade pública.
- 17 Entre os argumentos utilizados no texto para a liberação de  
informações sobre pessoas de notoriedade pública em livros  
biográficos, incluem-se o direito à liberdade de expressão e à  
informação, o de se conhecer a história do povo e da nação e  
o de livre circulação de ideias na democracia.
- 18 As palavras “Câmara”, “biográficos” e “pública” recebem  
acentuação gráfica em decorrência de regras de acentuação  
diferentes.

Cada um dos itens seguintes apresenta um fragmento de  
correspondência oficial, seguido de uma proposta de classificação  
(entre parênteses) desse fragmento quanto ao tipo de  
correspondência a que pertence. Julgue-os quanto à correção  
gramatical e à classificação proposta.

- 19 Em complemento as informações transmitidas pelo Ofício  
n.º 535, de 20 de janeiro último, informo que a Conferência  
Regional sobre o Clima vai ser no auditório da Faculdade de  
Tecnologia da Universidade YY, no *Campus* Universitário ZZ,  
no dia 25 e 26 de março de 2011, a partir de, mais ou menos,  
nove horas da manhã. (Ofício)
- 20 Aos vinte e um dias do mês de fevereiro de dois mil e onze, às  
onze horas, reuniu-se, no salão de reuniões do Tribunal de  
Justiça do Estado XX, o Conselho de Justiça, com a presença  
de todos os seus membros, para apreciar as mudanças  
sugeridas para o regimento interno desse tribunal. Após a  
leitura da ata da reunião anterior, o presidente do Conselho deu  
início às discussões. (Ata)

Acerca da violência que se verifica no México nos últimos anos,  
julgue os itens a seguir.

- 21 A violência no México vem aumentando desde dezembro de  
2006, quando o presidente Felipe Calderón tomou posse e  
enviou às ruas cerca de 100 mil militares e policiais para  
combater o narcotráfico.
- 22 O governo norte-americano admitiu que parcela considerável  
da violência ocorrida no México relaciona-se ao consumo de  
drogas em território dos Estados Unidos da América (EUA).
- 23 Nos últimos quatro anos, a violência no México resultou em,  
aproximadamente, 30 mil óbitos.

Um dos acontecimentos que marcaram o ano de 2010 foi a  
disseminação de informações pelo sítio Wikileaks, que tornou  
conhecido internacionalmente seu fundador, Julian Assange. Acerca  
desse assunto, julgue os itens seguintes.

- 24 O ex-presidente do Brasil Luiz Inácio Lula da Silva, em seu  
mandato, condenou veementemente as ações de Julian  
Assange, recomendando que ele fosse entregue às autoridades  
norte-americanas e julgado pela divulgação de informações.
- 25 O sítio Wikileaks trabalha em parceria com empresas da mídia  
tradicional, tais como os jornais **The New York Times**, dos  
EUA, e **The Guardian**, do Reino Unido.
- 26 Julian Assange, ex-diplomata norte-americano, é responsável  
pela publicação de documentos secretos relacionados à guerra  
do Iraque.
- 27 A principal crítica que recai sobre o sítio Wikileaks refere-se  
ao fato de as informações por ele divulgadas envolverem  
apenas os EUA, não atingindo sequer os aliados desse país.
- 28 Uma das polêmicas que envolvem Julian Assange é o fato de  
ele ter sido indiciado por estupro pela justiça da Suécia.



Acerca da violência que se verifica no Rio de Janeiro e das ações policiais contra gangues de traficantes e milícias que ocorreram nos morros cariocas ao longo do ano de 2010, julgue os itens que se seguem.

- 29 Um dos marcos simbólicos da ocupação dos morros por forças do Estado foi o hasteamento da bandeira do Brasil em ponto estratégico do Complexo do Alemão.
- 30 Ao final do mês de novembro, policiais apoiados por tropas federais invadiram e ocuparam a Vila Cruzeiro e o Complexo do Alemão.
- 31 O mês de novembro foi marcado por diversos ataques criminosos e arrastões, que resultaram em incêndios envolvendo vários veículos na cidade do Rio de Janeiro.
- 32 Depois da instalação de uma unidade de polícia pacificadora no morro do Alemão, em agosto de 2010, iniciaram-se os ataques dos criminosos.
- 33 Somente após a saída dos traficantes do morro do Alemão foi possível a realização das primeiras obras de infraestrutura pelo Estado nesse território.

Com relação ao projeto de construção do trem de alta velocidade em território brasileiro, julgue os próximos itens.

- 34 Campinas – SP foi excluída do rol de cidades a serem ligadas pelo trem de alta velocidade, em razão dos altos custos — maiores que os previstos — que a abrangência dessa cidade resultaria ao projeto.
- 35 Em dezembro de 2010, o leilão para a escolha do grupo responsável pela construção do trem de alta velocidade foi adiado, a despeito dos diversos consórcios inscritos, que incluíam empresas nacionais e estrangeiras.

Acerca de conceitos e aplicativos dos ambientes Microsoft Office e BrOffice, julgue os itens a seguir.

- 36 O recurso do Microsoft Word denominado Dicionário de Sinônimos, acessível tanto no *menu* Ferramentas quanto por meio de um clique no botão do lado direito do *mouse*, pode ser utilizado adequadamente para a revisão de textos.
- 37 No Microsoft Excel, congelar painéis é um artifício utilizado para possibilitar a edição de planilha de cálculos cuja parte específica, a congelada, contenha células, linhas ou colunas que não possam ter sua(s) fórmula(s) alterada(s).
- 38 No Microsoft PowerPoint, as caixas de texto são elementos gráficos que podem ser dimensionados com a finalidade de inclusão, no eslaide, de letras, palavras ou textos que se deseje digitar e inserir em qualquer espaço do eslaide, dentro de uma apresentação.
- 39 No Modo de anotações do Microsoft PowerPoint, há, na tela, um espaço para anotações que poderão ser exibidas juntamente com cada eslaide da apresentação. Esse recurso fica acessível caso, em qualquer eslaide da apresentação, seja ativado o modo de Apresentação de Slides do Microsoft PowerPoint.
- 40 No Microsoft Word, o recurso de verificação de ortografia e gramática é útil para o usuário corrigir termos ou trechos que são marcados conforme determinada convenção. Por exemplo, quando a marcação aparece como uma linha vermelha ondulada abaixo do termo, significa que esse termo apresenta grafia incorreta; se a marcação aparece como uma linha verde ondulada abaixo do segmento marcado, há indícios de potenciais erros gramaticais nesse segmento.

Tendo em vista aplicativos e conceitos relacionados a Internet, julgue os itens subsequentes.

- 41 Na Internet, o uso do protocolo TCP/IP é um elemento que encarece o acesso a essa rede, em razão da velocidade assumida por esse protocolo durante a transmissão de dados por meio da rede. Para que o custo desse acesso seja menor, deve-se optar por outros protocolos mais simples.
- 42 O Google, ferramenta de pesquisa na Internet, pode ser utilizado para se encontrar sítios nessa rede a partir de palavras-chave, digitadas no campo de busca, e para a visualização de textos e imagens relacionados a tais palavras.
- 43 Um programa de correio eletrônico via Web (*webmail*) é uma opção viável para usuários que estejam longe de seu computador pessoal. A partir de qualquer outro computador no mundo, o usuário pode, via Internet, acessar a caixa de correio armazenada no próprio computador cliente remoto e visualizar eventuais novas mensagens.
- 44 Por meio do Mozilla Firefox, que é um programa de navegação na Internet, é possível navegar por páginas *online*, assim como por páginas em HTML que estejam armazenadas no computador do usuário.

Julgue os próximos itens, relativos aos sistemas operacionais Windows XP e Linux.

- 45 A área de transferência é um local de compartilhamento do computador onde os usuários de uma máquina depositam seus arquivos, possibilitando, assim, a visualização dos dados desses arquivos por outros usuários ou por outras redes, caso o computador esteja conectado à Internet.
- 46 O *menu* Iniciar do Windows XP está localizado na barra de tarefas e possui um *menu* contendo as opções de uso do sistema operacional, tanto para fins de administração da máquina quanto para uso de seus aplicativos de diversas finalidades.
- 47 Se um computador tem sistema operacional Windows XP, então cada usuário cadastrado localmente nesse computador poderá dispor de uma área reservada para armazenar seus dados, de maneira sigilosa, sendo o acesso a tais dados exclusivo do próprio usuário ou do administrador do computador.

Com relação aos conceitos de tecnologia da informação, julgue os itens a seguir.

- 48 É necessário sempre que o *software* de antivírus instalado no computador esteja atualizado e ativo, de forma a se evitar que, ao se instalar um *cookie* no computador do usuário, essa máquina fique, automaticamente, acessível a um usuário intruso (*hacker*), que poderá invadi-la.
- 49 Os *pop-ups* são vírus que podem ser eliminados pelo chamado bloqueador de *pop-ups*, se este estiver instalado na máquina. O bloqueador busca impedir, por exemplo, que esse tipo de vírus entre na máquina do usuário no momento em que ele consultar um sítio da Internet.
- 50 Confidencialidade, disponibilidade e integridade da informação, que são conceitos importantes de segurança da informação em ambiente digital, devem estar presentes na gestão e no uso de sistemas de informação, em benefício dos cidadãos e dos fornecedores de soluções.

## CONHECIMENTOS ESPECÍFICOS

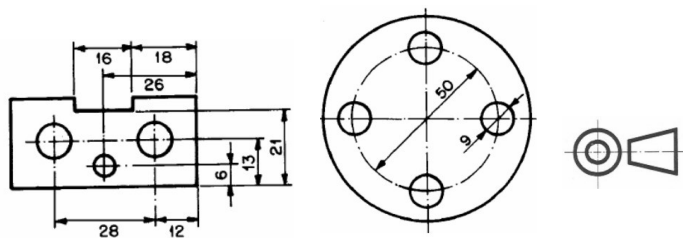


Figura I

Figura II

Figura III

Com base nas normas brasileiras de desenho técnico, julgue os itens a seguir, relativos às figuras acima.

- 51 Na representação de um desenho com base na figura III, a vista superior deve ser desenhada acima da vista frontal.
- 52 A linha do tipo traço e ponto estreita é usada para indicar posição limite de peças móveis.
- 53 Na figura I, a cotação está executada corretamente.
- 54 Na figura II, as cotas dos diâmetros poderiam ser substituídas pelas cotas dos respectivos raios.
- 55 A figura III mostra o símbolo do terceiro diedro para a representação geométrica de um desenho pelo método da projeção ortográfica.

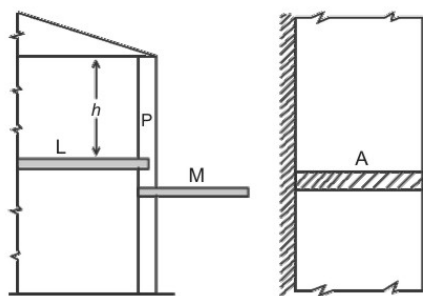


Figura I

Figura II

Julgue os itens que se seguem, relativos às figuras acima.

- 56 Na figura I, na marquise M as armaduras negativas se estendem desde o pilar P à extremidade em balanço.
- 57 Na figura I, as armaduras da laje L e da marquise P não podem ser ancoradas no pilar P.
- 58 O cobrimento mínimo das armaduras da laje L deve ser menor que o cobrimento mínimo das armaduras do pilar P.
- 59 Na figura II, a parede A enseja apenas armaduras negativas na marquise.
- 60 Na figura I, na região próxima ao encontro entre a laje L e o pilar P, são necessárias armaduras negativas e de cisalhamento.

Com referência às características e aos objetivos dos desenhos arquitetônicos, julgue os itens a seguir.

- 61 A indicação do norte magnético em desenhos arquitetônicos é utilizada somente na fase de estudos preliminares.
- 62 Para a aprovação em órgãos oficiais, a planta de locação deve conter informações completas sobre a localização do terreno.
- 63 O memorial justificativo deve apresentar o partido arquitetônico adotado, o qual é definido no estudo preliminar.
- 64 Na fase do anteprojeto, recomenda-se o desenho à mão livre.
- 65 No símbolo abaixo, usado na indicação de um corte em desenho arquitetônico, o número 3 indica o número da folha na qual o corte é apresentado.



Julgue os itens seguintes, referentes a materiais de construção.

- 66 O adensamento com o vibrador de imersão impede que haja a segregação dos componentes do concreto.
- 67 A exsudação, fenômeno que ocorre depois da pega, é causada pelo efeito conjunto da diferença de densidades entre o cimento e a água e o grau de permeabilidade que prevalece na pasta.

Em relação ao planejamento e ao orçamento de obras, julgue os itens subsequentes.

- 68 O método da estimativa preliminar de orçamentação é aquele que se destina a atender de forma rápida e com pouca precisão os custos de determinado empreendimento ou construção.
- 69 Linha base é o planejamento inicial concluído e aprovado pela equipe executora da obra.
- 70 Na etapa de acompanhamento da obra, a linha de progresso aponta as atividades que estão atrasadas, as que estão em dia e as que estão adiantadas.

No que concerne à fiscalização para a verificação da correta execução de obras da construção civil, julgue os itens a seguir.

- 71 Após a conclusão de trabalhos de pintura, a limpeza de azulejos, louças e pisos cerâmicos deve ser feita com ácido muriático.
- 72 As unidades internas recém-pintadas devem permanecer abertas para melhor ventilação e secagem da tinta.
- 73 As tubulações de água devem ser mantidas em carga com os registros de gaveta abertos.
- 74 O levantamento planialtimétrico e os estudos geotécnicos estão fora do escopo da fiscalização, por tratarem de atividades executadas antes do início da obra.

Acerca de conceitos, equipamentos e procedimentos associados a topografia, julgue os itens subsequentes.

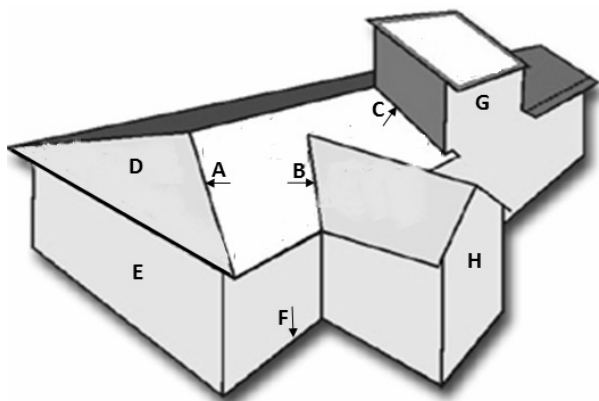
- 75 Estação total é o nome do conjunto formado por teodolito mecânico, haste e equipamentos auxiliares para a medição de distâncias em campo.
- 76 Um ponto topográfico sobre o qual será estacionado um teodolito pode ser materializado por piquetes, pregos ou chapas metálicas.
- 77 A mira fictícia é ortogonal ao plano sobre o qual está apoiado o teodolito.

Julgue os itens que se seguem, relativos a controle de qualidade na construção civil.

- 78 Um projeto de edificação de boa qualidade é aquele que é feito sem a previsão de modificações durante a execução da obra.
- 79 A referência para a locação da obra deve ser sempre feita a partir das divisas do terreno.
- 80 O chapisco sobre estrutura de concreto que fique em contato com a alvenaria deve ser executado com antecedência mínima de 72 horas.
- 81 As normas ISO da série 9000 dão ênfase ao conceito da qualidade em sua forma sistêmica, ou seja, desde a concepção da ideia até a concretização do produto, sem controles compartimentados de material, pessoal e de gestão.

Julgue os itens seguintes, acerca dos ensaios de materiais de construção.

- 82 Fogareiro e balança são equipamentos utilizados no ensaio para avaliação das impurezas orgânicas das areias destinadas ao preparo do concreto.
- 83 A consistência do asfalto diluído é medida por meio da determinação da viscosidade *Saybolt Furol*.
- 84 A resistência à tração indireta do concreto é avaliada por meio do ensaio de compressão diametral de corpos de prova cilíndricos.
- 85 Para a determinação da resistência à compressão da pasta de cimento Portland devem ser moldados corpos de prova compostos por argamassa de areia, água e cimento.



Com base na figura acima, e considerando as técnicas de construção civil adotadas na confecção de coberturas, alvenarias, revestimentos e impermeabilizações, julgue os itens seguintes.

- 86 Se a região indicada por D for coberta com telhas francesas, a inclinação recomendada para essa água será de 30°.
- 87 Se a região indicada por G for uma parede de caixa d'água, então essa parede deverá ser revestida externamente com argamassa impermeabilizante.
- 88 A região indicada pela seta F pode corresponder ao encontro entre a parede e uma viga baldrame.
- 89 Recomenda-se que em B e em C sejam colocados, respectivamente, uma calha interna e um rufo.
- 90 A seta A indica a localização de uma cumeeira.
- 91 Se a região indicada por E for de alvenaria de tijolos ou blocos não estruturais, a laje de forro poderá ser apoiada diretamente sobre essa parede, caso não exista estrutura de concreto armado nessa região.

Julgue os próximos itens, referentes a estruturas da construção civil.

- 92 Viga de transição é aquela que recebe carga pontual de outra viga concorrente, sem a existência de pilar no cruzamento.
- 93 Os pilares metálicos estão sujeitos a flambagem localizada.

Com relação aos equipamentos utilizados em obras da construção civil, julgue os itens a seguir.

- 94 O fio traçador de linhas facilita a locação e o alinhamento no assentamento de um bloco de referência.
- 95 O motoscraper executa as atividades de escavação, transporte e descarga de terra.
- 96 A mangueira de nível é utilizada tanto nos serviços de marcação como nos de elevação da alvenaria.

No que concerne às instalações elétricas e às instalações especiais de edificações, julgue os itens subsequentes.

- 97 Em residências não populares com quatro dormitórios ou mais, deverão ser previstos pelo menos dois pontos telefônicos.
- 98 O condutor de um circuito terminal de um chuveiro elétrico deverá ter seção transversal maior ou igual a 4 mm<sup>2</sup>.

Julgue os itens a seguir, referentes à manutenção de edificações públicas.

- 99 A manutenção das características funcionais de uma edificação está relacionada, entre outros, com a manutenção dos dispositivos de funcionamento das instalações e equipamentos que, diante de condições meteorológicas adversas, possam causar perigo à integridade física dos ocupantes.
- 100 A eventual necessidade de demolição, alteração, transformação ou reparo, indispensáveis para a manutenção de uma edificação, configura uma manutenção preventiva.
- 101 A vida útil de uma edificação é o tempo que decorre desde a data do término da construção até a data em que se verifica uma situação de depreciação e decadência das suas características essenciais, que tornam inviáveis os encargos de manutenção.

Em determinado trabalho de escavação e transporte de terra comum seca, cujo empolamento era de 18%, além dos recursos humanos necessários, foram empregados uma escavadeira, que funcionou durante 12 horas, e um caminhão, que realizou 100 viagens e transportou 6 m<sup>3</sup> em cada uma delas.

Nessa situação,

- 102 a produtividade da escavadeira foi de 85 m<sup>3</sup>/h.
- 103 o volume de corte foi de 510 m<sup>3</sup>.

RASCUNHO

Com relação aos conceitos de higiene e segurança do trabalho, julgue os itens a seguir.

- 104** Os objetivos da comissão interna de prevenção de acidentes incluem o reconhecimento, a antecipação, a avaliação e o controle de riscos ambientais.
- 105** Doenças ocupacionais incluem aquelas adquiridas nos trajetos de ida e volta ao trabalho.
- 106** Monotonia e repetitividade são riscos ocupacionais ergonômicos a que o trabalhador pode estar sujeito no ambiente de trabalho.

Considere que uma equipe de pintores tenha concluído, em 25 dias, a pintura de 100 casas populares padronizadas e que cada pintor da equipe tenha pintado uma casa em 4 dias. Assumindo que todos os pintores da equipe trabalharam no mesmo ritmo, julgue os itens a seguir.

- 107** A referida equipe era composta de 16 pintores.
- 108** Em 10 dias, 8 pintores pintaram 25 casas.

Supondo que, na construção de uma laje, tenham sido gastos  $8 \text{ m}^3$ , somados os volumes de areia e brita utilizados, e sabendo que o metro cúbico de areia e o de brita custaram, respectivamente, R\$ 142,00 e R\$ 48,00 e que foram gastos R\$ 666,00 na compra desses 2 produtos, julgue os itens seguintes.

- 109** Na compra de brita, foi gasto valor inferior a R\$ 238,00.
- 110** Foram comprados mais de  $2,8 \text{ m}^3$  de areia.

Com base nas disposições constantes na Constituição do Estado do Espírito Santo com suas atualizações, julgue os itens de **111** a **114**.

- 111** As informações relativas a gastos com publicidade dos órgãos públicos são de domínio interno e de caráter reservado.
- 112** Desde que haja compatibilidade de horários, é permitida ao servidor público estadual a acumulação remunerada de dois cargos públicos técnicos ou científicos.

- 113** Entre os órgãos do Poder Judiciário, inclui-se o Conselho de Justiça Militar.
- 114** Compete ao Tribunal de Justiça do Estado do Espírito Santo processar e julgar, originariamente, o vice-governador do estado, pela prática de crime comum, ressalvada a competência específica da justiça eleitoral.

Considerando a Lei Complementar Estadual n.º 234/2002, que dispõe sobre a organização do Poder Judiciário do Estado do Espírito Santo, e suas alterações, julgue os itens subsequentes.

- 115** O juiz de paz deve ser escolhido entre os aprovados em concurso público para juiz substituto.
- 116** É de competência do Conselho Superior da Magistratura processar e julgar os conflitos de competência entre juizes de primeiro grau e autoridades administrativas.
- 117** No interesse da justiça e por determinação do Conselho Superior da Magistratura, o tribunal do júri poderá realizar reuniões extraordinárias em qualquer comarca.

Tendo a Lei Complementar Estadual n.º 46/1994 e suas alterações como referências, julgue os itens que se seguem.

- 118** Considere a seguinte situação hipotética.  
O servidor público João, em detrimento da dignidade de sua função pública, permitiu que um terceiro se beneficiasse de informação obtida em razão de seu cargo, e, com isso, obteve, dolosamente, proveito pessoal.  
Nessa situação hipotética, João cometeu transgressão passível de punição com a pena de demissão.
- 119** Regem-se pela referida lei os servidores públicos civis da administração direta e indireta do estado do Espírito Santo, de qualquer de seus poderes.
- 120** O servidor público estadual que praticar ato irregular poderá responder nas esferas civil, penal e administrativa, simultaneamente, uma vez que as instâncias são independentes entre si.

RASCUNHO