

# CONCURSO PÚBLICO

15 / ABRIL / 2012

**TARDE**



## CADERNO DE PROVAS

CADERNO

**17**

CARGO:

• Téc. Judiciário / Analista Rec. Humanos

PROVAS:

- Língua Portuguesa
- Noções de Informática
- Noções de Direito
- Conhecimentos Específicos
- Redação

### LEIA ATENTAMENTE AS INSTRUÇÕES ABAIXO:

- 1 - Este caderno de provas contém um total de 60 (Sessenta) questões objetivas, sendo 15 de Língua Portuguesa, 5 de Noções de Informática, 20 de Direito, 20 de Conhecimentos Específicos e Redação. Confira-o.
- 2 - Confira se este caderno corresponde ao cargo para o qual você está concorrendo.
- 3 - Esta prova terá, no máximo, 5h (Cinco horas) de duração, incluído o tempo destinado à transcrição de suas respostas no gabarito oficial.
- 4 - Não perca tempo em questões, cujas respostas lhe pareçam difíceis, volte a elas se lhe sobrar tempo.
- 5 - Respondidas as questões, você deverá passar o gabarito para a sua folha de respostas, usando caneta esferográfica azul ou preta.
- 6 - Em nenhuma hipótese haverá substituição da Folha de Respostas por erro do candidato.
- 7 - Este caderno deverá ser devolvido ao fiscal, juntamente, com sua folha de respostas, devidamente preenchidos e assinados.
- 8 - O candidato só poderá se ausentar do recinto das provas após 1 (uma) hora contada a partir do efetivo início das mesmas.
- 9 - Você pode transcrever suas respostas na última folha deste caderno e a mesma poderá ser destacada.
- 10 - O gabarito oficial da prova objetiva será publicado no Diário do Judiciário e nos endereços [www.ejef.tjmg.jus.br](http://www.ejef.tjmg.jus.br) e [www.fumarc.org.br](http://www.fumarc.org.br), dois dias depois da realização da prova.
- 11 - A comissão organizadora da FUMARC Concursos lhe deseja uma boa prova!



Prezado (a) candidato (a)

Coloque seu número de inscrição e nome no quadro abaixo:

Nº de Inscrição	Nome

## LÍNGUA PORTUGUESA

Leia, atentamente, os textos I e II para responder às questões de 01 a 08.

### TEXTO I

#### **Cidadezinha qualquer**

Casas entre bananeiras  
Mulheres entre laranjeiras  
Pomar amor cantar.

Um homem vai devagar.  
Um cachorro vai devagar.  
Um burro vai devagar.

Devagar... as janelas olham.

Eta vida besta, meu Deus.

(ANDRADE, Carlos Drummond de. *Antologia poética*. 2. ed. São Paulo: Abril, 1982, p. 37.)

### TEXTO II

#### **Cidadezinha Qualquer versus Nadópolis**

1. Cidadezinha Qualquer, os leitores fiquem sabendo logo, é uma cidade comum localizada em uma região distante de um longínquo país. O que os leitores não sabiam ainda, pois eu ainda não lhes contei, e agora conto, é que existe uma cidade chamada Nadópolis, sede de um município fronteiriço com Cidadezinha Qualquer. (...) Nadópolis era uma cidade meio antipática mesmo. Não, não era birra dos cidadãos cidadequalquerianos: Nadópolis tinha um ar arrogante e antipático! A começar pelo nome pomposo. Esse “polis” grego e sofisticado no final do nome, essa pose forçada que destoa do ambiente natural da região, renega a história... Isso para não falar da mania que tinham os nadopolenses de apregoar as vantagens de viver em um município como o seu. Era comum ouvi-los dizer:

2. - “Nadópolis é a cidade mais porreta da região; lá todo mundo veve bem e nós não tem os pobrema qui as outra cidade de perto tudo tem...”

3. Para que os leitores não julguem o autor muito parcial é bom que se diga: realmente Nadópolis era mais próspera do que Cidadezinha Qualquer. Graças ao incremento de sua agricultura e à grande soma de recursos e trabalho que isto envolve, Nadópolis, àquela época, vivia o seu período de esplendor. Grandes e suntuosas construções erguiam-se por toda parte, o comércio local atraía compradores de toda a proximidade, a vida noturna era agitadaíssima. Grupos de visitantes eram levados para pontos estratégicos para serem orientados por um agente turístico sobre as maravilhas da cidade. Como não podia deixar de ser, a arrecadação da Prefeitura local também era das melhores.

(COTRIM, Fabiano. <http://www.faroldacidade.com.br>. Postado em 01/04/2008. – Texto adaptado)

**QUESTÃO 01**

Compare o Texto I com o Texto II e avalie as afirmativas.

- I. No Texto I, o último verso funciona como elemento surpresa, pois introduz um comentário que muda totalmente a proposta do poema.
- II. No Texto II, o narrador confere um tom irônico e bem-humorado à narrativa e faz uso da gíria para caracterizar a fala dos habitantes do lugar.
- III. Nos dois textos, as cidades às quais os autores se referem são reais, embora apresentem também características fantasmagóricas.
- IV. No Texto II, em alguns momentos, o narrador dialoga com o leitor, na tentativa de torná-lo cúmplice do que pretende relatar.

Está de acordo com os textos o que se afirma SOMENTE em

- a) I.
- b) II e III.
- c) I e IV.
- d) I, II e IV.

**QUESTÃO 02**

Considere as afirmações seguintes e assinale a CORRETA.

- a) Os termos “cidadequalquerianos” e “nadopolenses” (Texto II) constituem neologismos, entendendo-os como aquelas unidade lexicais que são sentidas como novas na comunidade linguística.
- b) O título do Texto II tem uma conotação negativa expressa pela noção de insuficiência contida na palavra “versus”
- c) Uma das diferenças entre os textos I e II é que o Texto II apresenta uma redação que não exige tanta inferência e não carrega tanto conteúdo pressuposto no Texto I.
- d) No Texto II há alternância de traços narrativos e dissertativos ao longo dos parágrafos, com ausência de traços descritivos mesclados a comentários interpretativos.

**QUESTÃO 03**

Transpondo corretamente para a voz ativa a oração “para serem orientados por um agente turístico” (Texto II, § 3), obtém-se:

- a) para que fossem orientados por um agente turístico.
- b) para um agente turístico os orientarem.
- c) para que um agente turístico lhes orientassem.
- d) para um agente turístico instruí-los.

**QUESTÃO 04**

Sobre o Texto I, é possível afirmar que o poema

- a) mostra, com sentimento piedoso e comiseração, o desajuste existencial do homem diante da vida.
- b) aborda, com uma linguagem sintética, a monotonia e o tédio que predominam em pequenas cidades do interior.
- c) enfoca uma preocupação de ordem política e social que sintetiza o “sentimento do mundo” do sujeito lírico.
- d) enfatiza uma visão nostálgica do passado, por meio de uma linguagem simples e pouco elaborada.

**QUESTÃO 05**

No texto I, constitui um ingrediente discursivo utilizado pelo poeta

- a) o uso também da linguagem coloquial, que se desvia do padrão culto da língua.
- b) a exposição argumentativa de ideias, que se efetiva pela ausência de linguagem figurada.
- c) a linguagem verbal articulada com situações imagéticas, para dar mais veracidade aos fatos.
- d) os recursos de natureza narrativa que visam a estabelecer um constante diálogo com o leitor.

### QUESTÃO 06

Observe o trecho a seguir, transcrito do Texto II.

“Nadópolis era uma cidade meio antipática mesmo. Não, não era birra dos cidadãos cidadequalquerianos. Nadópolis tinha um ar arrogante e antipático! A começar pelo nome pomposo. (...)”

Considere as seguintes afirmações:

- I. Ocorre nesse fragmento uma personificação da cidade de Nadópolis.
- II. O adjetivo “pomposo” aufere à Nadópolis uma expressão de nobreza.
- III. O advérbio negativo vem trazer a recusa da pompa destinada a Nadópolis.
- IV. A expressão “mesmo” assume função adverbial de intensidade em relação ao adjetivo “antipática”.

Está correto APENAS o que se afirma em:

- a) I e II.
- b) II,III e IV.
- c) I,II e IV.
- d) I,II,IV.

### QUESTÃO 07

Leia com atenção os dois textos a seguir:

#### TEXTO I

DOMINGO, 26 DE ABRIL DE 2009

#### Um Puxão de Orelha



Duas cidades do interior paulista adotaram uma espécie de “toque de recolher” para crianças e adolescentes sob a justificativa de tentar reduzir a criminalidade. Em Ilha Solteira e Itapura, no noroeste do Estado, menores de 13 anos podem ficar na rua até as 20h30. Adolescentes de 13 e 14 anos, até as 22h. Para quem tem 16 e 17 anos, o limite é 23h. Menores de 15 anos estão proibidos de frequentar lan houses. (...) A medida foi baseada em atitude parecida determinada por um juiz de Fernandópolis (553 km de SP).

FONTE: <http://www1.folha.uol.com.br/folha/cotidiano/ult95u554311.shtml>

Nesta semana veio à mídia uma polêmica envolvendo o tal toque de recolher imposto pelas prefeituras de Fernandópolis e Ilha Solteira. O que era de se esperar, muitos adolescentes abominaram a decisão do juiz, enquanto seus pais adoraram a ideia.

- Ah, mas a minha filha não me escuta, é cabeça dura!
- Tem que fazer isso mesmo. Essa molecada não tem juízo!

Do outro lado, uma adolescente questiona, conforme mostrado no Fantástico:

- Se é pra reduzir a criminalidade, e os jovens que não estão fazendo nada de errado, tem que pagar pelos outros?

Ricardo Cabezon, presidente da comissão de direitos da criança e do adolescente da OAB de São Paulo, diz, no mesmo programa:

- Isso fere a constituição. (...) Liberdade de ir e vir, liberdade de educar, liberdade de poder escolher entre o que é certo e o que é errado. (...) Viver na democracia é também oferecer às pessoas a oportunidade de elas entenderem o peso dos seus atos. Se o jovem quis ficar acordado à noite e ele passar o outro dia com sono, ele tem que entender que isso não é bom para ele.

Opiniões contra ou a favor fazem parte de medidas polêmicas da justiça, como essa.

A questão é, chegamos a um ponto em que a justiça precisa determinar as horas que os adolescentes voltam para casa, tarefa que normalmente caberia aos pais. Antigamente, mesmo um garoto de 17 anos tremia todo só de perceber que seu pai o olhava com um ar mais severo. Hoje, vemos casos cada vez mais grotescos de filhos que até matam seus pais por motivos banais. (Danilo Moreira)

FOTO: [http://oglobo.globo.com/blogs/arquivos\\_upload/2009/04/278\\_1135-charge11042009.jpg](http://oglobo.globo.com/blogs/arquivos_upload/2009/04/278_1135-charge11042009.jpg)

## TEXTO II

### **Cidadezinha qualquer**

Casas entre bananeiras  
Mulheres entre laranjeiras  
Pomar amor cantar.

Um homem vai devagar.  
Um cachorro vai devagar.  
Um burro vai devagar.

Devagar... as janelas olham.

Eta vida besta, meu Deus.

O Texto I apresenta a realidade política vivida hoje, no século XXI, em que a ideologia de dias pacificados pela “mesmice” se quebra a partir da imagem apresentada.

O Texto II apresenta, de forma lírica, a realidade de uma vida pacata, o que faz com que a ideologia de vida evidenciada se desenvolva pelos elementos morfológicos presentes.

Os dois textos edificam um modelo de sociedade que rompe com os padrões de vida em social, apresentando distinções ideológicas. A partir das relações entre os textos, leia as afirmativas abaixo:

- I. Em ambos os textos, os autores apresentam as cidades sob olhares distintos, de forma diversa, o que proporciona a cada um estilos também distintos de formas de escrever;
- II. Em ambos os textos, o conceito da ideia de “liberdade” é dado de forma distinta: no Texto I, a liberdade é vista como parte fundamental dos direitos do homem, encontrada, inclusive como parte integrante da Constituição Federal de 1988; já no Texto II, a liberdade é vista de forma poética e conotativa, o que vem configurar a diferença entre as sociedades de épocas diferentes.
- III. O Texto I apresenta o valor reverencial do jovem em relação aos pais, como elemento negativo na conduta da decisão judicial;
- IV. O Texto II apresenta a distinção temporal existente em relação ao Texto I, demonstrando a sequência das ações através da ideia expressa pelo verbo “devagar”, garantindo ao Texto II uma sequência de fatos diversos.

Marque a alternativa CORRETA:

- a) As afirmativas I e IV estão corretas;
- b) As afirmativas I e II estão corretas;
- c) As afirmativas II e III estão corretas;
- d) As afirmativas III e IV estão corretas.

### QUESTÃO 08

Leia as informações abaixo:

- I. O nome da cidade é Nadópolis.
- II. A população da cidade a respeita muito.

O elemento de ligação MAIS adequado para reunir, na mesma sequência, os pensamentos, é:

- a) onde.
- b) que.
- c) cuja.
- d) quanto.

Leia atentamente as charges para responder as questões 09, 10 e 11.

#### CHARGE I



<http://ver.blog.br/tag/ficha-limpa/>

#### CHARGE II



#### CHARGE III



www.elsonsouto.blogspot.com

<http://elsonsouto.blogspot.com.br/2012/02/lei-ficha-limpa-aprovada.html>



**QUESTÃO 09**

Assinale a afirmativa FALSA.

- a) A frase “Espelho, espelho meu, existe no Brasil alguém mais sujo do que eu?” (Charge I) se justifica pelo processo intertextual da paródia.
- b) Considerando as diferenças entre língua oral e escrita, a fala do personagem no segundo balão da Charge III representa uma inadequação da linguagem usada no contexto.
- c) A palavra “sanção” (balão 1 da Charge II) admite como variante linguística “sansão”, que pode substituir a primeira sem alterar o sentido da frase
- d) No 2º balão da Charge I, o termo “limpinhos” está entre aspas por trazer ao contexto uma conotação irônica.

**QUESTÃO 10**

Está CORRETO o que se afirma em

- a) Na Charge II, “unanimidade” é um adjetivo que possui relação sinonímica com o vocábulo “idiosincrasia”.
- b) Expressões como “um laranja” e “empresa de fachada” (Charge III) caracterizam ações adversas às propostas do projeto Ficha Limpa.
- c) No segundo e terceiro balões da Charge II há verbos de primeira conjugação empregados no modo indicativo.
- d) Na frase “... existe no Brasil alguém mais sujo do que eu?” (Charge I), “mais” é uma conjunção coordenativa que expressa oposição.

**QUESTÃO 11**

Assinale a alternativa que NÃO apresenta um exemplo de coloquialismo.

- a) “E, aí, nobre colega?!”
- b) “Toda unanimidade é burra.”
- c) “To procurando trabalho.”
- d) “Mande flores para Dilma.”

Leia, atentamente, o texto abaixo para responder às questões de 12 a 15.

**Congresso fixa lei**

1. Com o advento da Lei Complementar nº 135, de 4 de junho de 2010, que alterou a Lei Complementar nº 64, de 18 de maio de 1990, o país celebrou a aprovação da figura que foi denominada de “ficha limpa”, porque lutou muito para isso.
2. Não se discute - e já vem tarde, a necessidade de lei que permita o aperfeiçoamento do processo democrático, afastando das urnas os condenados por crimes e outras irregularidades graves contra direitos fundamentais e princípios republicanos. O povo respira aliviado. É o desejo, e não já da cidade, senão de toda a população.
3. Mas algumas reflexões se impõem para esclarecer e equacionar com serenidade e equilíbrio alguns postulados que devem nortear o aprimoramento da sociedade, permitindo-nos legar às gerações futuras um cenário melhor, pois a nação que briga por seus direitos progride.

(<http://jus.com.br/revista/texto/21281/lei-da-ficha-limpa-opiniao> – Texto adaptado)

**QUESTÃO 12**

A frase que encabeça o título está

- a) inteligível, porque a ordem de colocação das palavras permite identificar-lhes a função sintática.
- b) incorreta, porque não traz determinante junto do substantivo.
- c) ambígua, porque nela ocorrem simultaneamente dois verbos.
- d) correta, porque as três palavras que a compõem pertencem à mesma classe gramatical.



**QUESTÃO 13**

Leia o trecho transcrito:

“O povo **respira** aliviado.”

A predicação do verbo negritado na frase acima se repete em

- a) Mesmo com os meus conselhos, ele continua ansioso.
- b) O presidente nomeou Catarina primeira secretária.
- c) Só ficarão acesas as lâmpadas da sala e do corredor.
- d) O filho dependia da mãe para as atividades diárias.

**QUESTÃO 14**

Em “É o desejo, e não já da cidade, senão de toda a população”, a palavra assinalada pode ser substituída, sem que haja alteração de sentido, por:

- a) Exceto
- b) Mas sim
- c) Portanto
- d) Até porque





**QUESTÃO 15**

Assinale a única alternativa CORRETA.

- a) Na frase “permitindo-nos legar **às** gerações futuras um cenário melhor”, o sinal de crase foi usado inadequadamente antes de palavras femininas no plural.
- b) Em “Não se discute”, ocorre a próclise, mas admite-se também o uso do pronome posposto ao verbo, como em “Não discute-se”.
- c) A oração relativa “que briga por seus direitos” (§ 3) restringe o significado do vocábulo “nação”.
- d) A palavra “porque” na frase “porque lutou muito para isso” (§ 1) pode ser utilizada com a mesma grafia na introdução de uma frase interrogativa.

**NOÇÕES DE INFORMÁTICA****QUESTÃO 16**

Em relação aos tipos de gráfico do Microsoft Excel, versão português do Office XP, julgue os itens a seguir, marcando com **(V)** a assertiva verdadeira e com **(F)** a assertiva falsa.

- ( ) O ícone  corresponde a um gráfico de Radar.
- ( ) O ícone  corresponde a um gráfico de Área.
- ( ) O ícone  corresponde a um gráfico de Barras.
- ( ) O ícone  corresponde a um gráfico de Pizza.

Assinale a opção com a sequência **CORRETA**.

- a) F, F, V, V.
- b) F, V, F, F.
- c) V, V, F, F.
- d) V, F, V, V.

**QUESTÃO 17**

Analise as seguintes afirmativas sobre as formas de redirecionamento do Linux.

- I. "ls > x" irá enviar a saída do comando "ls" para o arquivo "x".
- II. "ls >> x" irá incluir a saída do comando "ls" no final do arquivo "x".
- III. "ls << x" irá incluir a saída do comando "ls" no início do arquivo "x".

Assinale a alternativa **CORRETA**:

- a) A afirmativa III está errada e as afirmativas I, II estão corretas.
- b) A afirmativa II está errada e as afirmativas I, III estão corretas.
- c) A afirmativa I está errada e as afirmativas II, III estão corretas.
- d) As afirmativas I, II e III estão corretas.

**QUESTÃO 18**

Selecione as teclas de atalho que permitem selecionar todos os arquivos de uma pasta no Windows Explorer do Microsoft Windows XP, versão português:

- a) "CTRL+Z"
- b) "CTRL+P"
- c) "CTRL+T"
- d) "CTRL+A"

**QUESTÃO 19**

São opções disponíveis no menu "Formatar" do Microsoft Word, versão português do Office XP, **EXCETO**:

- a) Parágrafo...
- b) Figura...
- c) Tabulação...
- d) Tema...

**QUESTÃO 20**

São pastas que não podem ser excluídas ou renomeadas no Outlook Express do Microsoft Windows XP, versão português, **EXCETO**:

- a) Itens enviados.
- b) Rascunhos.
- c) Modelos.
- d) Caixa de saída.

**NOÇÕES DE DIREITO****QUESTÃO 21**

Com relação aos direitos e deveres fundamentais, previstos na Constituição da República Federativa do Brasil de 1988, o(a) candidato(a) deverá marcar a hipótese que revela uma opção listada na Carta Magna para esse tipo de direito e dever:

- a) buscar a integração econômica, política, social e cultural do Brasil e dos povos da América Latina, visando à formação de uma comunidade mais livre e justa.
- b) a obtenção de certidões em repartições públicas, para defesa de direitos e esclarecimento de situações de interesse pessoal, independentemente do pagamento de taxas.

- c) promover o bem de todos, sem preconceitos de origem, raça, sexo, cor, idade e quaisquer outras formas de discriminação.
- d) o livre exercício de qualquer atividade econômica, independentemente de autorização de órgãos públicos, salvo nos casos previstos em lei.

### **QUESTÃO 22**

No exercício da função, o funcionário público deve obedecer aos seguintes princípios constitucionais, EXCETO:

- a) da legalidade
- b) da publicidade
- c) da vitaliciedade
- d) da eficiência

### **QUESTÃO 23**

Para aposentar-se no serviço público, segundo previsto na Constituição da República Federativa do Brasil de 1988, o servidor deverá atingir qual dos critérios de idade abaixo listados?

- a) por invalidez, somente depois de cinquenta anos de serviço público.
- b) voluntariamente, aos cinquenta anos de idade, se mulher.
- c) voluntariamente, aos cinquenta e cinco anos de idade, se homem.
- d) compulsoriamente, aos setenta anos de idade.

### **QUESTÃO 24**

Os Juízes de Direito gozam das seguintes garantias constitucionais, EXCETO:

- a) vitaliciedade, que, no primeiro grau, só será adquirida após dois anos de exercício.
- b) inamovibilidade, salvo por motivo de interesse público.
- c) irredutibilidade de subsídios.
- d) foro privilegiado do Supremo Tribunal Federal, para ser julgado pela prática de crimes no exercício da função.

### **QUESTÃO 25**

Conforme previsto na Constituição da República Federativa do Brasil de 1988, são princípios institucionais do Ministério Público, EXCETO:

- a) superioridade
- b) unidade
- c) indivisibilidade
- d) independência funcional

### **QUESTÃO 26**

De acordo com a Constituição Estadual de Minas Gerais, os atos de improbidade administrativa importam as seguintes consequências, EXCETO:

- a) perda da função pública
- b) perda dos direitos políticos
- c) indisponibilidade dos bens
- d) ressarcimento ao erário

**QUESTÃO 27**

Segundo previsto na Constituição Estadual de Minas Gerais, é vedada a acumulação remunerada de cargos públicos, permitida, se houver compatibilidade de horários e limitados a remuneração e o subsídio total do servidor ao subsídio dos Desembargadores do Tribunal de Justiça:

- a) a de três cargos de professores
- b) a de um cargo de professor com outro técnico ou científico
- c) a de um cargo de professor, de um cargo técnico e de outro científico
- d) a de quatro cargos e empregos privativos de profissionais de saúde com profissões regulamentadas

**QUESTÃO 28**

Sobre os Deputados Estaduais, indique a hipótese CORRETA, conforme estabelecido pela Constituição Estadual de Minas Gerais:

- a) o Deputado é inviolável somente pelas suas opiniões e apenas na espera civil
- b) o Deputado não pode ser preso
- c) desde a expedição do diploma, o Deputado será submetido a julgamento perante o Tribunal de Justiça
- d) desde a posse, o Deputado não pode ser titular de mais de dois cargos ou mandatos públicos eletivos

**QUESTÃO 29**

Pela definição da Constituição Estadual de Minas Gerais, são órgãos do Poder Judiciário todas as opções abaixo, EXCETO:

- a) o Tribunal de Justiça
- b) os Juízes de Direito
- c) os Tribunais do Júri
- d) os Tribunais de Alçada

**QUESTÃO 30**

Sobre correição é CORRETO afirmar que:

- a) ocorre ordinariamente, quando realizada pelo Juiz de Direito, no limite de sua competência
- b) consiste apenas na fiscalização dos serviços do foro judicial
- c) será executada a cada biênio
- d) o procedimento da correição será fixado pelo Juiz de Direito responsável pela execução da medida

**QUESTÃO 31**

Conforme define a Lei Complementar Estadual (MG) nº 59, de 18 de janeiro de 2001, assinale a resposta CORRETA que trata das características da licença para assuntos particulares:

- a) terá duração máxima de dois anos
- b) poderá ser renovada por igual período imediatamente após o término do prazo inicial, caso requerido pelo servidor
- c) somente poderá ser concedida após cinco anos de efetivo exercício
- d) será revogada a qualquer tempo, por determinação do Governador

**QUESTÃO 32**

Com relação às licitações, são vedadas aos agentes públicos todas as práticas listadas abaixo, EXCETO:

- a) admitir, nos atos de convocação, condições que comprometam o caráter competitivo da disputa
- b) estabelecer tratamento diferenciado de qualquer natureza entre empresas brasileiras e estrangeiras, a não ser como critério de desempate
- c) estabelecer preferências ou distinções em razão da naturalidade, da sede ou domicílio dos licitantes, a menos que isso seja feito como critério de desempate
- d) imprimir caráter sigiloso nas licitações de grande interesse, durante todo o procedimento

**QUESTÃO 33**

No que diz respeito à modalidade das licitações, assinale a hipótese abaixo que NÃO corresponde a uma das previsões contidas na Lei nº 8.666/93:

- a) alienação direta
- b) concorrência
- c) tomada de preços
- d) convite

**QUESTÃO 34**

Poderá ser dispensada a licitação:

- a) para obras e serviços de engenharia de valor equivalente a R\$35.000,00, no máximo
- b) para outros serviços e compras de valor equivalente a R\$20.000,00, no máximo
- c) nos casos de guerra ou grave perturbação da ordem
- d) no caso de o Administrador Público identificar a importância da contratação mais célere

**QUESTÃO 35**

Pela inexecução total ou parcial do contrato, a Administração poderá, garantida a prévia defesa, aplicar ao contratado as seguintes sanções, EXCETO:

- a) suspensão dos direitos civis e políticos
- b) advertência
- c) declaração de inidoneidade para contratar com a Administração Pública
- d) multa

**QUESTÃO 36**

Sobre a constituição do Egrégio Tribunal de Justiça de Minas, assinale a alternativa INCORRETA:

- a) O Tribunal de Justiça é composto por Desembargadores, em número fixado na Lei de Organização e Divisão Judiciárias do Estado de Minas Gerais nele compreendidos o Presidente, os Vice-Presidentes e o Corregedor Geral de Justiça.
- b) O Presidente, os Vice-Presidentes e o Corregedor Geral de Justiça e o Vice-Corregedor-Geral de Justiça serão eleitos para mandatos coincidentes.
- c) A eleição do Presidente, dos Vice-Presidentes e do Corregedor Geral de Justiça e do Vice-Corregedor-Geral de Justiça será realizada em sessão especial do Tribunal Pleno realizada na segunda quinzena do mês de maio dos anos pares.
- d) os mandatos do Presidente, dos Vice-Presidentes e do Corregedor Geral de Justiça e do Vice-Corregedor-Geral de Justiça serão de três anos e terão início com a entrada em exercício, no primeiro dia do mês de julho dos anos pares.

**QUESTÃO 37**

Os feitos judiciais a serem submetidos à apreciação do Egrégio Tribunal de Justiça de Minas serão registrados:

- a) no protocolo da Corregedoria Geral de Justiça
- b) sempre com os nomes completos das partes e de seus representantes
- c) no mesmo dia da apresentação do feito
- d) na Corte Superior

**QUESTÃO 38**

Com relação à elaboração da pauta de julgamentos no Egrégio Tribunal de Justiça de Minas, indique a resposta INCORRETA:

- a) a pauta de julgamentos deverá ser publicada até 72 (setenta e duas) horas antes da data de julgamento, excluído o dia de publicação
- b) os autos com designação de dia para julgamento e os colocados em mesa serão remetidos ao cartório onde tramita o feito, para organização da pauta ou para nela serem incluídos
- c) após a publicação da pauta de julgamentos, não será possível incluir depois qualquer novo feito nessa sessão, exceto os que possam, por disposição legal, ser colocados em mesa
- d) a pauta de julgamentos será organizada pela classe de feitos, obedecida a ordem numérica crescente

**QUESTÃO 39**

Os julgamentos no Egrégio Tribunal de Justiça de Minas obedecem às regras listadas abaixo, EXCETO:

- a) os julgamentos serão públicos e feitos em sessão ordinária ou extraordinária
- b) terá preferência para julgamento em primeiro lugar da pauta, com inversão da ordem originária, o feito com pedido de assistência de advogado
- c) os julgadores poderão pedir preferência para julgamento de determinado feito, se entenderem existir motivo relevante para inverter a ordem da pauta
- d) anunciado o julgamento, estando ausente o advogado que fez a inscrição, será o pedido tido como inexistente, retornando o processo a seu lugar na pauta

**QUESTÃO 40**

Conforme define a Lei Complementar Estadual (MG) nº 59, de 18 de janeiro de 2001, assinale a resposta CORRETA que trata das características da sindicância:

- a) será aberta sindicância sempre que for necessário apurar fato ou circunstância para determinação de responsabilidade penal do servidor.
- b) a sindicância será realizada pelo juiz responsável pelo servidor, cabendo a ele presidir a comissão designada para instrução do feito
- c) os trabalhos de sindicância serão concluídos no prazo de trinta dias, prorrogável por igual período
- d) ultimada a sindicância, o servidor poderá ser apenado com a sanção de advertência ou de suspensão

**CONHECIMENTOS ESPECÍFICOS****QUESTÃO 41**

Segundo Chiavenato (2010), recursos são os meios ou ativos de que dispõem as empresas para poder produzir. Marque a seguir o único recurso disponível nas organizações com capacidade para se adaptar às condições exigidas pelo mercado:

- a) material
- b) financeiro
- c) humano
- d) mercadológico

**QUESTÃO 42**

Leia o trecho:

Na Era da Informação, as empresas estão sendo conceituadas como conjuntos integrados, articulados e sempre atualizados de competências, sempre prontas e disponíveis para serem aplicadas a toda e qualquer oportunidade ou ameaça que surja.

PORQUE

As empresas enfrentam um cenário de descontinuidades, marcado por mudanças e transformações sem precedentes que ocorrem no mundo dos negócios.

A respeito dessas duas afirmações, é **CORRETO** afirmar que:

- a) as duas afirmações são verdadeiras, e a segunda não justifica a primeira.
- b) as duas afirmações são verdadeiras, e a segunda justifica a primeira.
- c) a primeira afirmação é verdadeira, e a segunda é falsa.
- d) a primeira afirmação é falsa, e a segunda é verdadeira.

**QUESTÃO 43**

Toffler (1980) descreveu três períodos da evolução econômica e as denominou como: onda agrícola, onda industrial e onda da informação. Evidentemente, o trabalho sofreu os impactos dessas transformações. Marque a seguir a opção que indica **CORRETAMENTE** o que se passou a exigir dos trabalhadores da chamada era da informação:

- a) condição física e de lidar com máquinas.
- b) condição física e de trabalhar de maneira padronizada.
- c) condição física e capacidade intelectual.
- d) capacidade intelectual e de adaptação.

**QUESTÃO 44**

Leia as afirmativas a seguir sobre alguns dos objetivos da Administração de Recursos Humanos:

- I. Proporcionar à empresa os talentos e competências mais adequados ao seu funcionamento.
- II. Proporcionar às pessoas trabalho e ambiente adequados de tal modo que se sintam bem e motivadas a permanecer e a trabalhar com dedicação.
- III. Proporcionar condições para que os objetivos individuais das pessoas se sobreponham aos objetivos empresariais.

A respeito das afirmativas anteriores, marque a opção **CORRETA**:

- a) Somente as afirmativas I e II estão corretas.
- b) Somente as afirmativas I e III estão corretas.
- c) Somente as afirmativas II e III estão corretas.
- d) As afirmativas I, II e III estão corretas.

**QUESTÃO 45**

Leia o trecho:

A Administração de Recursos Humanos está preocupada basicamente em tornar melhor a organização e a qualidade de vida no trabalho.

PORQUE

Qualidade de vida representa o grau de satisfação de cada pessoa com relação ao ambiente ao redor do seu trabalho.

A respeito dessas duas afirmações, é **CORRETO** afirmar que:

- a) as duas afirmações são verdadeiras, e a segunda não justifica a primeira.
- b) as duas afirmações são verdadeiras, e a segunda justifica a primeira.
- c) a primeira afirmação é verdadeira, e a segunda é falsa.
- d) a primeira afirmação é falsa, e a segunda é verdadeira.



**QUESTÃO 46**

Sobre a moderna Administração de Recursos Humanos é correto afirmar, **EXCETO**:

- a) compartilha com todos os demais órgãos da empresa o encargo de administrar pessoas.
- b) trata-se de um órgão eminentemente operacional devotado às rotinas de pessoal.
- c) estabelece normas e critérios que sirvam de base para que os gerentes administrem seus subordinados.
- d) assume a responsabilidade de *staff* pela administração de pessoas.

**QUESTÃO 47**

Classifique as afirmações a seguir em **Verdadeiras (V)** ou **Falsas (F)**.

- ( ) O mercado de trabalho é o conjunto de oportunidades de emprego que existe em uma determinada comunidade ou região.
- ( ) O mercado de trabalho é constituído por todas as organizações que oferecem oportunidades de emprego.
- ( ) Quando o mercado de trabalho se encontra em situação de procura, significa que as empresas dispõem de vagas que dificilmente são ocupadas.
- ( ) Mercado de trabalho em situação de oferta, indica que as empresas não dispõem de vagas e há muitos candidatos a procura deles.

Marque a opção que contém a sequência **CORRETA**, de cima para baixo:

- a) F, V, F, V.
- b) F, V, V, F.
- c) F, F, V, V.
- d) V, V, F, F.

**QUESTÃO 48**

Leia as afirmativas a seguir sobre o mercado de recursos humanos.

- I. O mercado de trabalho e o mercado de recursos humanos são independentes entre si.
- II. Quando o mercado de recursos humanos se encontra em situação de oferta, os candidatos são poucos e a procura de candidatos é maior.
- III. Mercado de recursos humanos se encontra em situação de procura, os candidatos são muitos e as disponibilidades de vagas são poucas.

A respeito das afirmativas anteriores, marque a opção **CORRETA**:

- a) Somente as afirmativas I e II são falsas.
- b) Somente as afirmativas I e III são falsas.
- c) Somente as afirmativas II e III são falsas.
- d) As afirmativas I, II e III são falsas.

**QUESTÃO 49**

Paradigma representa um modelo ou padrão a ser seguido. Segundo Chiavenato (2004), são paradigmas organizacionais em extinção, a ideia de que, **EXCETO**:

- a) a autoridade organizacional deve ser centralizada.
- b) a divisão do trabalho aumenta a produtividade.
- c) a promoção seja a base da cooperação entre colegas.
- d) para haver controle é preciso haver normas oficiais.

**QUESTÃO 50**

Segundo Chiavenato (1994), o clima organizacional influencia a organização de diversos modos. Leia as afirmativas a seguir sobre o tema.

- I. Tende a baixar em situações de mudanças organizacionais, greves, piquetes, etc.
- II. Está intimamente relacionado ao grau de motivação de seus participantes.
- III. É reflexo das motivações individuais dos membros da organização.

Assinale a alternativa **CORRETA**:

- a) apenas as afirmativas I e III estão corretas.
- b) apenas as afirmativas I e II estão corretas.
- c) apenas as afirmativas II e III estão corretas.
- d) as afirmativas I, II e III estão corretas.

**QUESTÃO 51**

Para atrair candidatos, o recrutamento deve levar em conta as oportunidades disponíveis na organização e os possíveis candidatos. São fases do processo de recrutamento, **EXCETO**:

- a) provas de conhecimentos.
- b) recepção e triagem dos candidatos.
- c) análise das requisições de funcionários.
- d) análise das fontes de recrutamento.

**QUESTÃO 52**

Sobre fontes de recrutamento é correto afirmar, **EXCETO**:

- a) representam onde se pressupõe que estejam localizados os candidatos que se enquadram às oportunidades oferecidas pela organização.
- b) existem duas espécies de fontes de recrutamento: as internas e as externas.
- c) para um recrutamento eficaz, as fontes devem ser as mais diversas possíveis, tendo em vista que não se sabe exatamente onde estão os candidatos.
- d) são consideradas fontes de recrutamento interno a pesquisa de banco de talentos e avaliação de talentos internos com potencial de desenvolvimento.

**QUESTÃO 53**

Classifique as afirmações a seguir em **Verdadeiras (V)** ou **Falsas (F)**.

- ( ) Banco de candidatos é a técnica de recrutamento mais eficaz e uma das mais utilizadas pelas organizações.
- ( ) Agências de recrutamento praticamente substituem os órgãos de recrutamento e seleção de pessoas das empresas no processo de recrutamento.
- ( ) O objetivo básico do currículo no processo de recrutamento é identificar precisamente qual é a posição ou cargo desejado pelo candidato ou a área de atividade em que pretende trabalhar.
- ( ) Técnicas de simulação representam uma técnica de recrutamento que permite ao candidato a ocupante do cargo desempenhar papéis simulando situações reais que ocupante do cargo deverá vivenciar.

Marque a opção que contém a sequência **CORRETA**, de cima para baixo:

- a) F, V, F, V.
- b) V, V, V, F.
- c) F, F, V, V.
- d) V, V, F, F.

**QUESTÃO 54**

Equipes de alto desempenho tem a capacidade de trabalhar de forma autônoma e coordenada. São diretrizes para que se possa constituir equipes de alto desempenho, **EXCETO**:

- a) centralização de autoridade.
- b) treinamento contínuo dos integrantes.
- c) clareza dos papéis dos integrantes do grupo.
- d) identidade reforçada do grupo.

**QUESTÃO 55**

Segundo Chiavenato (2010), o treinamento é um processo educacional através do qual as pessoas aprendem conhecimentos, habilidades e atitudes para o desempenho de seus cargos e adquirem novas competências. Correlacione as definições na coluna da direita, com os tipos de treinamento elencados na coluna da esquerda.

- |                                    |     |   |
|------------------------------------|-----|---|
| I. Transmissão de informações      | ( ) | Habilitar as pessoas a execução e operação de tarefas, manejo de equipamentos, máquinas e ferramentas de trabalho.  |
| II. Desenvolvimento de habilidades | ( ) | Aumentar o conhecimento das pessoas sobre produtos/serviços, políticas e diretrizes, regras e regulamentos da empresa.  |
| III. Desenvolvimento de atitudes   | ( ) | Elevar o nível de abstração, de síntese, desenvolver ideias, conceitos e modelos mentais para ajudar as pessoas a pensar em termos globais e amplos.          |
| IV. Desenvolvimento de conceitos   | ( ) | Modificar comportamentos negativos e inadequados, para comportamentos favoráveis, conscientização e sensibilidade com pessoas e clientes internos e externos. |

Assinale a seguir a opção que contém a sequência **CORRETA**, de cima para baixo:

- a) III, IV, I, II.
- b) III, I, IV, II.
- c) II, I, IV, III.
- d) II, IV, I, III.

**QUESTÃO 56**

Leia as afirmativas a seguir sobre meios de treinamento.

- I. Aula expositiva é a principal técnica de treinamento para a transmissão de novos conhecimentos e informações.
- II. Dramatização é uma técnica de treinamento ideal para a transmissão de novas atitudes e comportamentos.
- III. Leitura programada é uma técnica de treinamento que se baseia em agrupamentos integrados de informações seguidas por testes de aprendizagem.

Assinale a alternativa **CORRETA**:

- a) apenas as afirmativas I e III estão corretas.
- b) apenas as afirmativas I e II estão corretas.
- c) apenas as afirmativas II e III estão corretas.
- d) as afirmativas I, II e III estão corretas.

### QUESTÃO 57

Leia a frase a seguir:

“\_\_\_\_\_ representa o conjunto de princípios e diretrizes que refletem a orientação e a filosofia da organização no que tange aos assuntos de remuneração de seus funcionários”. (Chiavenato, 2010)

Tal frase descreve **CORRETAMENTE**:

- a) pesquisa salarial.
- b) estrutura de cargos e salários.
- c) política salarial.
- d) classificação de cargos.

### QUESTÃO 58

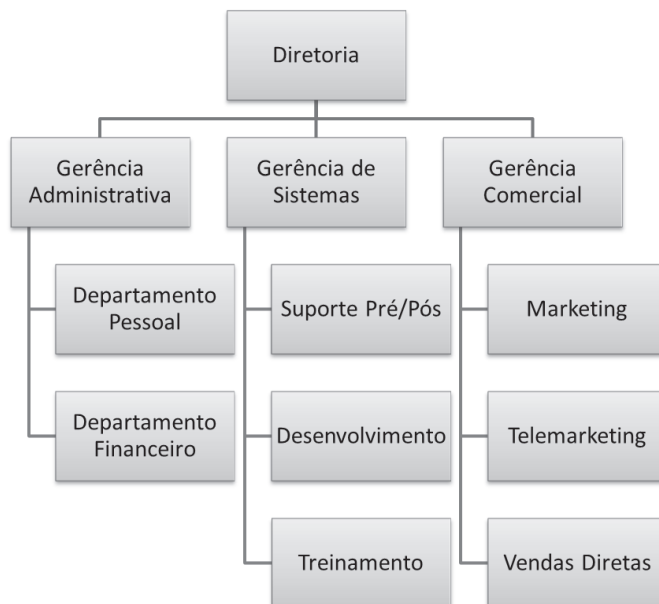
Há uma grande variedade de benefícios sociais. Eles podem ser classificados genericamente em relação à sua exigência legal em benefícios legais e benefícios espontâneos.

São considerados benefícios legais, EXCETO:

- a) Salário família.
- b) Seguro de acidentes pessoais.
- c) Auxílio refeição.
- d) Assistência médico-hospitalar.

### QUESTÃO 59

Toda empresa possui uma estrutura organizacional de cargos e de órgãos representado pelo organograma. Observe o organograma a seguir:



O organograma apresentado anteriormente se denomina **CORRETAMENTE** como:

- a) clássico ou vertical
- b) matricial
- c) horizontal.
- d) funcional.

**QUESTÃO 60**

A avaliação de desempenho é um instrumento para melhorar os resultados das pessoas nas organizações. Dentre outros, são objetivos da avaliação de desempenho, **EXCETO**:

- a) adequação do colaborador ao cargo ou à equipe.
- b) proporcionar estímulo à maior produtividade das pessoas.
- c) permitir que a organização identifique pessoas com baixo desempenho e as desligue.
- d) indicação de colaboradores em condições de receber promoções futuras.

Prezado (a) candidato (a)

Coloque seu número de inscrição e nome no quadro abaixo:

Nº de Inscrição	Nome

## REDAÇÃO

NA PROVA DE REDAÇÃO, DEVEM SER OBSERVADOS OS SEGUINTEIS ITENS:

1. Assine somente o cabeçalho da folha de redação definitiva e não deixe pistas de identificação no corpo da mesma, caso isso ocorra, a prova escrita será anulada;
2. Somente serão corrigidas as redações escritas com caneta esferográfica azul ou preta;
3. Não será permitido o uso de lápis borracha ou corretivo de texto;
4. A folha de rascunho, constante do caderno de prova, será de preenchimento facultativo. Em nenhuma hipótese, o rascunho elaborado pelo candidato será considerado na correção da prova;
5. Não serão distribuídas folhas suplementares para rascunho nem para textos definitivos;
6. A Folha de Redação Definitiva não pode ser utilizada no verso e é o limite oficial para construção do texto.
7. A escrita deve ser contínua, sem saltar linhas, nem mesmo para separar parágrafos;
8. Os critérios de correção e avaliação da redação estão inseridos na folha de resposta, respeitando o item XIV do edital de convocação do concurso.
9. O erro ortográfico idêntico será descontado apenas uma vez.
10. A redação que não abordar o tema proposto será avaliada com a nota zero e o candidato eliminado do concurso.

### TEXTO I

**Ficha Limpa** ou **Lei Complementar nº. 135/2010** é uma legislação brasileira originada de um projeto de lei de iniciativa popular que reuniu cerca de 1,3 milhões de assinaturas. A lei torna inelegível por oito anos um candidato que tiver o mandato cassado, renunciar para evitar a cassação ou for condenado por decisão de órgão colegiado (com mais de um juiz), mesmo que ainda exista a possibilidade de recursos.

O Projeto foi aprovado na Câmara dos Deputados no dia 5 de maio de 2010 e também foi aprovado no Senado Federal no dia 19 de maio de 2010 por votação unânime. Foi sancionado pelo Presidente da República, transformando-se na Lei Complementar nº 135, de 4 de junho de 2010. Esta lei proíbe que políticos condenados em decisões colegiadas de segunda instância possam se candidatar. Em fevereiro de 2012, o Supremo Tribunal Federal (STF) considerou a lei constitucional e válida para as próximas eleições que forem realizadas no Brasil.

([http://pt.wikipedia.org/wiki/Ficha\\_Limpa](http://pt.wikipedia.org/wiki/Ficha_Limpa))

TEXTO II



<http://br.noticias.yahoo.com/blogs/alpino/lula-sanciona-projeto-ficha-limpa-193635479.html>

**PROPOSTA**

Produza um texto dissertativo/argumentativo e discuta as opiniões expostas nos textos I e II e nos conhecimentos prévios sobre o tema: **A lei FICHA LIMPA pode livrar o país da corrupção?**

É importante que você assuma uma posição a favor ou contra as ideias veiculadas. Justifique seu ponto de vista com argumentos convincentes. Você poderá também assumir uma posição diferente, alinhando argumentos que a sustentem.

**FOLHA DE RASCUNHO NA PÁGINA SEGUINTE.**



REDAÇÃO - FOLHA DE RASCUNHO

1	
2	
3	
4	
5	
6	
7	
8	
9	
10	
11	
12	
13	
14	
15	
16	
17	
18	
19	
20	
21	
22	
23	
24	
25	
26	
27	
28	
29	
30	









**CONCURSO PÚBLICO**

---

TJMG / MG  
Edital 01/2011

*Para você destacar e conferir o seu gabarito!*  
*Sucesso!*

01		13		25		37		49	
02		14		26		38		50	
03		15		27		39		51	
04		16		28		40		52	
05		17		29		41		53	
06		18		30		42		54	
07		19		31		43		55	
08		20		32		44		56	
09		21		33		45		57	
10		22		34		46		58	
11		23		35		47		59	
12		24		36		48		60	



**FUMARC**  
CONCURSOS

[www.fumarc.org.br](http://www.fumarc.org.br)  
[fumarconcurtos@pucminas.br](mailto:fumarconcurtos@pucminas.br)



**FUMARC**  
CONCURSOS

Av. Francisco Sales, 540 - Floresta - 30150-220 - Belo Horizonte/MG  
(31) 3249-7400 - [www.fumarc.org.br](http://www.fumarc.org.br) / [fumarcconcursos@pucminas.br](mailto:fumarcconcursos@pucminas.br)