

# PREFEITURA DE UBERLÂNDIA MINAS GERAIS

## CONCURSO PÚBLICO EDITAL N° 001/2011



**NAIPE TROMBONE DE VARA**

**MANHÃ**

**CARGO: NAIPE TROMBONE DE VARA**

Texto I para as questões de **01** a **07**.

**A maldição da norma culta**

Impossível calcular o estrago que o termo “norma culta” vem causando nos meios educacionais e, em geral, na cultura brasileira. Enquanto ele não for definitivamente jogado no lixo e incinerado, vai ser difícil examinar as relações entre linguagem e sociedade sob uma ótica serena e bem fundamentada. Por quanto tempo ainda teremos de viver sob a maldição da norma culta?

Embora alguns linguistas usem esse termo com outros sentidos, a retumbante maioria das pessoas se refere à norma culta como um modelo idealizado de língua “certa”, “bonita” e “elegante”, que elas mesmas não sabem dizer onde, quando nem por quem foi estabelecido, mas que, apesar disso, merece toda a reverência do mundo, como se fosse uma doutrina sagrada, ditada pelo próprio Deus a seus profetas. Numa época em que se questiona tudo, em que se protesta contra toda forma de discriminação, contra qualquer prescrição no que diz respeito às relações sexuais, às crenças religiosas, aos modos de se vestir, de viver, de comer, de criar os filhos etc., em que a palavra diversidade impera, assim como a exigência de que ela seja respeitada e valorizada, é espantoso que só o uso da língua permaneça sujeito a uma regulação restritiva e tacanha. O dogma da infalibilidade papal virou piada, mas quase ninguém zomba dos dogmas gramaticais (mais velhos que a religião cristã). Por que os rótulos de “certo” e “errado” são abandonados, e até ridicularizados, em outras esferas da vida social, mas permanecem vivos e ativos quando o assunto é língua? Por que ninguém se dá conta de que a nebulosa norma culta é um produto humano e, portanto, imperfeito, falho e suscetível de contestação e reformulação?

Impera na cultura ocidental uma concepção de língua tosca e burra, fixada trezentos anos antes de Cristo. Impregnados dos preconceitos da época, os primeiros gramáticos repudiaram todo e qualquer uso de língua que não fosse, primeiro, escrito (a fala, para eles, era um caos completo) e, não bastasse, escrito por meia dúzia de “grandes autores”, todos mortos. Essa doença torpe se propagou nos últimos dois milênios e meio, a ponto de se tornar invisível para quase todo mundo. É com base nesse critério estúpido – a língua escrita dos “clássicos” – que se fixou, nas diversas nações, o modelo de “língua certa” que, no Brasil, atende pelo nome infeliz de norma culta. No caso brasileiro, a coisa é ainda mais cruel porque, fruto de processo colonial, nosso padrão idiomático se inspira numa língua escrita do outro lado do Atlântico, em outro hemisfério, em meados do século XIX. Por isso, não podemos começar frase com pronome oblíquo, nem usar “ele” como objeto direto (“eu vi ele”), nem dizer “prefiro mais X do que Y”, nem “o filme que eu gosto”, embora tudo isso constitua a gramática de uma língua autônoma, o português brasileiro, com mais de 500 anos de idade e 200 milhões de falantes (a terceira mais falada no Ocidente)! Até quando, meu pai Oxóssi?

*(Marcos Bagno, agosto de 2008 – <http://www.portugueseepoesia.com/?page=cronica&id=107> – com adaptações)*

**01**

**No texto, o autor defende a ideia de que a norma culta**

- A) dificulta a aprendizagem da língua portuguesa, principalmente nas instituições de ensino.
- B) deve prescrever regras não só para a língua escrita, mas também para a língua falada.
- C) precisa ser, no mínimo, repensada, porque impõe regras que não correspondem à realidade linguística de seus usuários.
- D) não se aplica ao português brasileiro, uma vez que ela segue os padrões impostos pelos grandes autores portugueses contemporâneos.
- E) é mais antiga que a própria religião cristã; existe por volta de 300 anos antes de Cristo.

**02**

**Assinale as afirmativas acerca das ideias do texto.**

- I. O padrão linguístico vigente em nosso país se baseia na língua escrita dos grandes autores clássicos.
- II. “O filme que gosto” constitui exemplo de frase que contraria as regras prescritas pela norma culta, entretanto ilustra uma construção típica da gramática da língua real, do português brasileiro falado por milhões de pessoas.
- III. A norma culta que impera atualmente prescreve as seguintes regras: “iniciar frase com pronome oblíquo átono” e “prefiro mais X do que Y”.
- IV. Embora a norma culta seja uma convenção humana assentada na língua falada, necessita urgentemente ser reformulada, senão, erradicada.

**Estão corretas apenas as afirmativas**

- A) I, II
- B) I, III
- C) III, IV
- D) I, II, IV
- E) I, II, III, IV

03

Assinale a alternativa que NÃO expressa uma opinião do autor.

- A) “Impera na cultura ocidental uma concepção de língua tosca e burra, fixada trezentos anos antes de Cristo.” (3º§)
- B) “É com base nesse critério estúpido – a língua escrita dos ‘clássicos’ – que se fixou, nas diversas nações...” (3º§)
- C) “... o modelo de ‘língua certa’ que, no Brasil, atende pelo nome infeliz de norma culta.” (3º§)
- D) “... nosso padrão idiomático se inspira numa língua escrita do outro lado do Atlântico, em outro hemisfério...” (3º§)
- E) “No caso brasileiro, a coisa é ainda mais cruel porque, fruto de processo colonial...” (3º§)

04

Assinale a alternativa em que há uma palavra que, no texto, foi utilizada fora de seu sentido usual.

- A) “Essa doença torpe se propagou nos últimos dois milênios e meio...” (3º§)
- B) “... os primeiros gramáticos repudiaram todo e qualquer uso de língua que não fosse, primeiro, escrito...” (3º§)
- C) “Por isso, não podemos começar frase com pronome oblíquo, nem usar ‘ele’ como objeto direto...” (3º§)
- D) “Embora alguns linguistas usem esse termo com outros sentidos...” (2º§)
- E) “Numa época em que se questiona tudo, em que se protesta contra toda forma de discriminação...” (2º§)

05

No trecho “Embora alguns linguistas usem esse termo com outros sentidos, a retumbante maioria das pessoas...” (2º§), a expressão destacada estabelece relação de

- A) conformidade.
- B) causa.
- C) consequência.
- D) condição.
- E) concessão.

06

No trecho “... em que a palavra diversidade impera, assim como a exigência de que ela seja respeitada e valorizada...” (2º§), a expressão em que refere-se

- A) à forma de discriminação.
- B) à numa época.
- C) à prescrição.
- D) aos modos de se vestir.
- E) às crenças religiosas.

07

Na frase “Até quando, meu pai Oxóssi?” (3º§) a expressão sublinhada funciona como

- A) vocativo.
- B) aposto.
- C) agente da passiva.
- D) adjunto adverbial.
- E) complemento nominal.

Texto II para a questão 08.

**Pronominais**

Dê-me um cigarro  
Diz a gramática  
Do professor e do aluno  
E do mulato sabido  
Mas o bom negro e o bom branco  
Da Nação Brasileira  
Dizem todos os dias  
Deixa disso camarada  
Me dá um cigarro

(Andrade, Oswald de. *Seleção de textos. São Paulo: Nova Cultural, 1988*)

08

Pode-se concluir da leitura do poema que o eu lírico

- A) prega uma supervalorização da norma culta em detrimento da norma popular.
- B) confirma que o português prescrito pela gramática normativa é mais correto do que o português falado pelo povo.
- C) faz uma crítica à rigidez dos padrões gramaticais que não correspondem às situações reais de uso da língua.
- D) reconhece que a língua culta escrita reflete o padrão linguístico utilizado pela maior parte dos brasileiros.
- E) afirma que a gramática normativa não prescreve qualquer regra relativa à colocação pronominal.

09

O texto I e o texto II apresentam em comum características relativas à(ao)

- A) registro de linguagem. D) data de publicação.  
 B) estrutura textual. E) temática.  
 C) meio de divulgação.

10

No texto I, o autor cita uma regra da gramática normativa que aparece exemplificada no texto II. Assinale a alternativa que apresenta uma frase que desrespeita essa norma gramatical.

- A) "... ('eu vi ele')..." (3º§ do texto I) D) "Me dá um cigarro" (v. 9 do texto II)  
 B) "... 'prefiro mais X do que Y'..." (3º§ do texto I) E) "Dê-me um cigarro" (v. 1 do texto II)  
 C) "... 'o filme que eu gosto'..." (3º§ do texto I)

**RACIOCÍNIO LÓGICO**

11

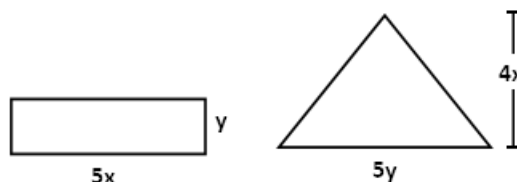
Marcos tem um telefone celular e um fixo. De quantas maneiras ele pode utilizar esses aparelhos para fazer cinco ligações, sendo que pelo menos duas delas sejam com o telefone fixo?

- A) 15 B) 10 C) 18 D) 26 E) 30

12

A razão entre as áreas do retângulo e do triângulo é

- A) 1/4.  
 B) 4.  
 C) 1/2.  
 D) 2.  
 E) 1.



13

Numa garrafa há um certo volume de água. Se forem retirados dois terços desse volume e, em seguida, colocados metade do que sobrar mais 100 ml, a garrafa passará a conter um volume de 1000 ml de água. Assim, o volume de água contido nessa garrafa é de

- A) 1650 ml. B) 1800 ml. C) 1530 ml. D) 1920 ml. E) 2100 ml.

14

O maior de 3 prédios tem 8 andares a mais que o menor deles, e juntos eles totalizam 85 andares, sendo que todos têm um número ímpar de andares. As somas dos algarismos dos números de andares do prédio mais baixo, do meio e do mais alto são, respectivamente, iguais a

- A) 3, 9, 11. B) 5, 11, 4. C) 7, 9, 6. D) 7, 11, 4. E) 9, 11, 8.

15

Seja a sequência  $(3x - 2, 4x + 1, x^2 - 2)$  uma progressão aritmética, cujos termos são todos positivos. O quinto termo dessa sequência é

- A) 52. B) 43. C) 54. D) 41. E) 48.

16

A interseção entre dois conjuntos **A** e **B** tem 12 elementos e a união entre eles tem 21. Quantos elementos têm o conjunto **B** se o conjunto **A** tem 11 elementos?

- A) 19 B) 22 C) 20 D) 21 E) 18

17

Seja a sequência de letras U, \_\_\_\_, T, Q, C, \_\_\_\_, S, \_\_\_\_, N, \_\_\_\_. As letras que completam corretamente as lacunas são

- A) todas vogais. D) três vogais e uma consoante.  
 B) todas consoantes. E) três consoantes e uma vogal.  
 C) duas consoantes e duas vogais.

**18**  
 Num livro de culinária, toda receita com ovo leva açúcar e toda receita com açúcar leva leite. Assinale a afirmativa correta.

- A) Nenhuma receita leva açúcar, leite e ovo. D) Toda receita com ovo leva leite.  
 B) Alguma receita com ovo não leva leite. E) Nenhuma receita com açúcar leva leite e ovo.  
 C) Toda receita com leite leva açúcar.

**19**  
 Uma caixa de fósforo contém 51 palitos entre longos e curtos. Retirando-se metade dos palitos curtos, as quantidades de palitos longos e curtos passam a ser iguais. A diferença entre os dois tipos de palitos contidos nessa caixa é

- A) 17. B) 21. C) 19. D) 18. E) 14.

**20**  
 Considere que a lua completa um ciclo em 29,5 dias. Se um ano de 365 dias começou com lua cheia, então a nona lua cheia desse ano ocorrerá no dia

- A) 25 de agosto. D) 24 de setembro.  
 B) 27 de julho. E) 21 de novembro.  
 C) 23 de outubro.

**CONHECIMENTOS ESPECÍFICOS**

**21**  
 Analise o trecho musical a seguir.

**Escorregando**  
**Tango Brasileiro**

Ernesto Nazareth  
 c.1925

(<http://www.ernestonazareth.com.br/pdfs/escorregando.pdf>)

Assinale a alternativa correspondente.

- A) Tético – Lá menor D) Acéfalo – Dó Maior  
 B) Anacrústico – Dó Maior E) Anacrústico – Lá Maior  
 C) Acéfalo – Lá menor

**22**  
 A alternativa correta para tons vizinhos indiretos de Mib menor é

- A) Réb Maior e Dób Maior. D) Láb Menor e Sib Maior.  
 B) Ré Maior e Si Maior. E) Láb Maior e Sib Maior.  
 C) Réb Menor e Dób Menor.

**23**  
 Analise os acordes de quatro sons. Assinale a alternativa correspondente à sequência correta.

- A) Pm + 7<sup>a</sup>m | PM + 7<sup>a</sup>m | 5<sup>a</sup>D + 7<sup>a</sup>m | 5<sup>a</sup>D + 7<sup>a</sup>D |  
 B) Pm + 7<sup>a</sup>m | Pm + 7<sup>a</sup>m | Pm + 7<sup>a</sup>m | Pm + 7<sup>a</sup>M |  
 C) Pm + 7<sup>a</sup>M | PM + 7<sup>a</sup>m | 5<sup>a</sup>D + 7<sup>a</sup>D | PM + 7<sup>a</sup>M |  
 D) PM + 7<sup>a</sup>m | PM + 7<sup>a</sup>m | Pm + 5<sup>a</sup>D | PM + 7<sup>a</sup>m |  
 E) PM + 5<sup>a</sup>D | Pm + 7<sup>a</sup>m | Pm + 7<sup>a</sup>m | 5<sup>a</sup>D + 7<sup>a</sup>m |

24

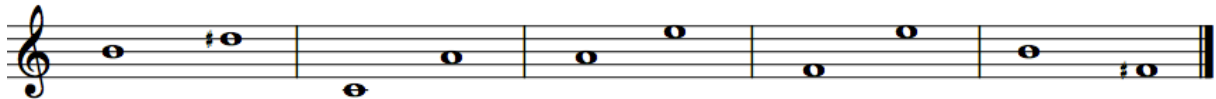
Assinale a alternativa correta após analisar as tonalidades (Maior e menor) e os graus correspondentes (I, II, III, IV, V, VI e VII) aos acordes a seguir.



- A) Mi Maior – I grau | Láb Maior – IV grau  
 Dó# menor – III grau | Fá menor – VI grau
- B) Sol Maior – VI grau | Sib Maior – III grau  
 Mi menor – I grau | Sol menor – V grau
- C) Ré Maior – II grau | Mib Maior – VII grau  
 Si menor – IV grau | Dó menor – II grau
- D) Ré Maior – II grau | Láb Maior – IV grau  
 Si menor – IV grau | Fá menor – VI grau
- E) Fá Maior – VII grau | Láb Maior – II grau  
 Ré menor – II grau | Fá menor – IV grau

25

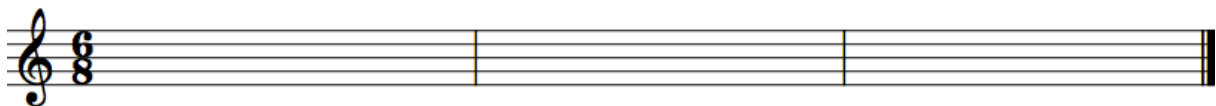
Identifique os intervalos (justos: 1ª, 4ª, 5ª e 8ª – Maiores ou menores: 2ª, 3ª, 6ª e 7ª) e, em seguida, assinale a alternativa correta.



- A) 3ªm – 6ªM – 5ªj – 7ªM – 4ªj
- B) 3ªM – 6ªm – 5ªj – 7ªM – 4ªj
- C) 2ªM – 6ªm – 5ªj – 7ªm – 4ªj
- D) 3ªm – 6ªM – 5ªj – 7ªm – 4ªj
- E) 3ªM – 6ªm – 5ªj – 7ªM – 4ªj

26

Segundo *Bohumil Med*, em seu livro “Teoria da Música” (4ª edição), “compasso é a divisão de um trecho musical em séries regulares de tempos; é o agente métrico do ritmo.”



A alternativa que completa corretamente os compassos é

- A)
- B)
- C)
- D)
- E)

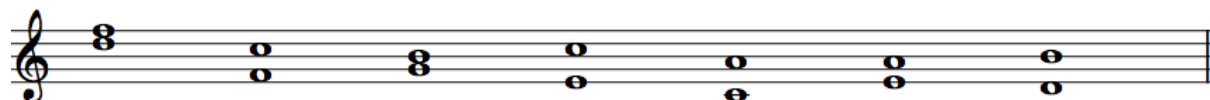
27

Considerando a questão anterior, a Unidade de Tempo (U.T.) é

- A) semínima pontuada.
- B) colcheia.
- C) mínima pontuada.
- D) semicolcheia.
- E) semínima.

28

Analise os movimentos das vozes (paralelo, direto, oblíquo e contrário) e assinale a alternativa correta.



- A) contrário – direto – direto – contrário – oblíquo – contrário
- B) direto – contrário – contrário – paralelo – oblíquo – contrário
- C) contrário – contrário – direto – paralelo – paralelo – oblíquo
- D) direto – contrário – paralelo – direto – direto – oblíquo
- E) direto – direto – contrário – oblíquo – paralelo – direto

29

Em relação às Cadências, é correto afirmar que

- A) Cadência Plagal = IV → V
- B) Cadência Imperfeita = V → I
- C) Cadência Plagal = IV → I
- D) Cadência Perfeita = IV → I
- E) Cadência Perfeita = V → IV

30

A conduta do músico rege-se-á, especialmente, pelos princípios, EXCETO:

- A) Boa-fé.
- B) Lealdade aos partidos políticos.
- C) Honestidade.
- D) Fidelidade ao interesse público.
- E) Respeito à hierarquia administrativa.

### CONHECIMENTOS GERAIS

Texto para responder às questões de 31 a 33.

Os compostos químicos que destroem a camada de ozônio têm origem em substâncias chamadas clorofluorcarbonos (CFC's), que começaram a ser usados no século passado em vários produtos, incluindo refrigeradores. Estes compostos químicos, que aumentam o chamado "buraco" na camada de ozônio, foram proibidos ou tiveram o uso limitado pelo Protocolo de Montreal das Nações Unidas, assinado em 1987, mas permanecem por tanto tempo na atmosfera que os especialistas esperam que os danos continuem por décadas.

(BBC/Brasil – [www.bbc.co.uk/portuguese/noticias](http://www.bbc.co.uk/portuguese/noticias) – 02/10/11)

31

Este fenômeno, detectado inicialmente na década de 1980, ocorreu na região do(a)(s)

- A) África.
- B) América do Sul.
- C) Antártica.
- D) Ártico.
- E) proximidades da linha do Equador.

32

Os efeitos da incidência dos raios ultravioletas (UV) na superfície da Terra estão associados, principalmente, ao aumento da incidência de uma doença na pele dos seres humanos denominada

- A) albinismo.
- B) câncer.
- C) envelhecimento precoce.
- D) psoríase.
- E) vitiligo.



33

Enquanto o Protocolo de Montreal objetiva a erradicação, de forma gradativa, das substâncias nocivas à camada de ozônio, o Protocolo de Kyoto objetiva

- A) ampliar a vigilância e proteção das áreas verdes do planeta.
- B) estabelecer valores para as riquezas naturais de uma nação.
- C) preservar a biodiversidade com a promoção de ações de controle e proteção.
- D) proibir a produção química dos poluentes orgânicos persistentes.
- E) reduzir a emissão de gases causadores do efeito estufa.

34

Sobre a localização geográfica do Brasil, é correto afirmar que

- A) é cortado pelo Trópico de Câncer na região Sul.
- B) encontra-se na parte centro-ocidental do sul da América.
- C) faz fronteira com todos os países da América do Sul.
- D) possui três faixas distintas de fuso horário e horário de verão.
- E) seu ponto extremo ao Norte está localizado no Oiapoque/AP.

35

Em 2012, os Estados Unidos podem passar a ter 51 estados, com a inclusão do estado livre associado de

- A) Bahamas.
- B) Bermudas.
- C) Cuba.
- D) Groelândia.
- E) Porto Rico.

36

Em um planeta onde a comunidade internacional instituiu um Tratado de Não-Proliferação Nuclear – TNP, a incursão do Irã e da Coreia do Norte em experimentos nucleares gera grande preocupação. Sobre o posicionamento do Brasil com relação à esta questão, pode-se afirmar que

- I. aderiu a este tratado no governo de Fernando Henrique Cardoso.
- II. ainda não assinou o Protocolo adicional do TNP.
- III. assim como Israel e Paquistão, o país já possui arsenal nuclear.
- IV. construiu uma usina secreta contrariando as normas do TNP.

Estão corretas apenas as afirmativas

- A) I, II
- B) III, IV
- C) I, III
- D) II, IV
- E) I, II, IV

37

Relacione corretamente os blocos econômicos com algumas de suas respectivas nações integrantes.

- | <u>Blocos econômicos:</u> | <u>Países integrantes:</u>   |
|---------------------------|------------------------------|
| 1. União Europeia.        | ( ) Estados Unidos e Canadá. |
| 2. Nafta.                 | ( ) Luxemburgo e Estônia.    |
| 3. Unasul.                | ( ) Dominica e Granada.      |
| 4. Caricom.               | ( ) Brasil e Argentina.      |

A sequência está correta em

- A) 3, 4, 1, 2
- B) 2, 1, 4, 3
- C) 1, 4, 3, 2
- D) 2, 3, 1, 4
- E) 3, 1, 4, 2

38

O povo curdo, de etnia indo-europeia, é considerado o maior grupo étnico sem estado do mundo, tendo parte significativa de sua população abrigada nos países

- A) Estados Unidos, Grã-Bretanha e Austrália.
- B) Índia, Paquistão e Indonésia.
- C) Itália, Grécia e Macedônia.
- D) Líbano, Síria e Arábia Saudita.
- E) Turquia, Irã e Iraque.

39

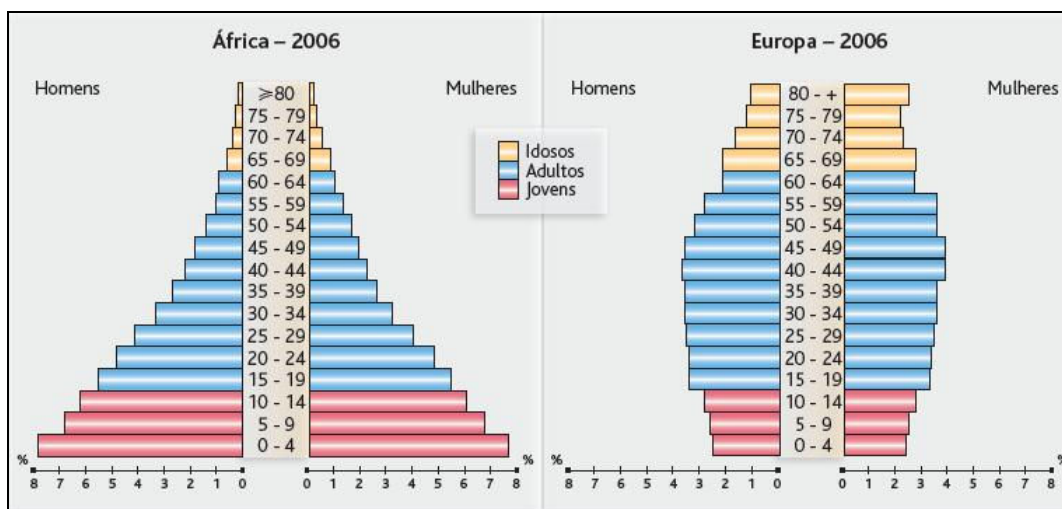
Muito conhecido(a) como “Grupo dos Ricos”, foi instituído(a) na década de 1960, possuindo sede em Paris, na França, e congregando cerca de 30 países comprometidos com a economia de livre comércio. Trata-se do(a)

- A) G8.
- B) G20.
- C) Organização das Nações Unidas (ONU).
- D) Organização Mundial do Comércio (OMC).
- E) Organização para Cooperação e Desenvolvimento Econômico (OCDE).



40

Analise.



(<http://geografiadoalfredo.blogspot.com.br/2011/07/populacao-conceitos-iniciais.html>)

Sobre as pirâmides etárias apresentadas, pode-se afirmar que

- I. a África tem uma baixa taxa de natalidade e a Europa, uma taxa elevada.
- II. ambos os continentes possuem baixa expectativa de vida.
- III. a primeira pirâmide é típica de países subdesenvolvidos, enquanto a segunda, de países desenvolvidos.
- IV. a taxa de mortalidade é mais alta na África do que na Europa.

Estão corretas apenas as afirmativas

- A) I, II
- B) III, IV
- C) I, II, IV
- D) I, III, IV
- E) II, III, IV

## INSTRUÇÕES

1. Material a ser utilizado: caneta esferográfica azul ou preta. Os objetos restantes devem ser colocados em local indicado pelo fiscal da sala, inclusive aparelho celular desligado e devidamente identificado com etiqueta.
2. Não é permitido consulta, utilização de livros, códigos, dicionários, apontamentos, apostilas, calculadoras e etc. Não é permitido ao candidato ingressar na sala de provas sem a respectiva identificação e o devido recolhimento de telefone celular, bip e outros aparelhos eletrônicos.
3. Durante a prova, o candidato não deve levantar-se, comunicar-se com outros candidatos e nem fumar.
4. A duração da prova é de quatro horas, já incluindo o tempo destinado à entrega do Caderno de Provas e à identificação – que será feita no decorrer da prova – e ao preenchimento do Cartão de Respostas (Gabarito) e Folha de Respostas (Prova Discursiva).
5. Somente em caso de urgência pedir ao fiscal para ir ao sanitário, devendo no percurso permanecer absolutamente calado, podendo, antes e depois da entrada, sofrer revista através de detector de metais. Ao sair da sala, no término da prova, o candidato não poderá utilizar o sanitário. Caso ocorra uma emergência, o fiscal deverá ser comunicado.
6. O Caderno de Provas consta de quarenta questões de múltipla escolha. Serão aplicadas provas escritas discursivas para os cargos de Advogado, Arquivista, Assistente Administrativo, Assistente Social, Bibliotecário, Contador, Especialista da Educação – Orientador Educacional, Especialista da Educação – Supervisor Escolar, Especialista de Educação – Inspetor Escolar, Fiscal de Defesa do Consumidor, Fiscal de Obras, Fiscal de Patrimônio, Fiscal de Posturas, Fiscal do Meio Ambiente, Geógrafo, Professor de Ciências, Professor de Educação Artística, Professor de Educação Física, Professor de Ensino Religioso, Professor de Geografia, Professor de Inglês, Professor de Matemática, Professor de Português, Professor de Pré ao 5º ano, Psicólogo Clínico, Psicólogo Social, Redator, Secretário Escolar, Técnico de Restauração, Técnico em Assuntos Culturais – Artes Visuais, Técnico em Assuntos Culturais – Audiovisual, Técnico em Assuntos Culturais – Dança, Técnico em Assuntos Culturais – História, Técnico em Assuntos Culturais – Letras e Técnico em Assuntos Culturais – Teatro, de caráter eliminatório e classificatório, constituída de uma redação.
7. **As questões das provas objetivas são do tipo múltipla escolha, com cinco opções (A a E) e uma única resposta correta.**
8. Ao receber o material de realização das provas, o candidato deverá conferir atentamente se o Caderno de Provas corresponde ao cargo a que está concorrendo, bem como se os dados constantes no Cartão de Respostas (Gabarito) e Folha de Respostas (Prova Discursiva), que lhe foram fornecidos, estão corretos. Caso os dados estejam incorretos, ou o material esteja incompleto ou tenha qualquer imperfeição, o candidato deverá informar tal ocorrência ao fiscal.
9. Os fiscais não estão autorizados a emitir opinião e prestar esclarecimentos sobre o conteúdo das provas. Cabe única e exclusivamente ao candidato interpretar e decidir.
10. O candidato poderá retirar-se do local de provas somente a partir dos noventa minutos após o início de sua realização, contudo não poderá levar consigo o Caderno de Provas, somente sendo permitida essa conduta no decurso dos últimos trinta minutos anteriores ao horário previsto para o seu término.
11. Os três últimos candidatos de cada sala somente poderão sair juntos. Caso o candidato insista em sair do local de aplicação da prova, deverá assinar um termo desistindo do Concurso Público e, caso se negue, deverá ser lavrado o Termo de Ocorrência, testemunhado pelos dois outros candidatos, pelo fiscal da sala e pelo coordenador da unidade.

## RESULTADOS E RECURSOS

- Os gabaritos oficiais preliminares das provas objetivas serão divulgados na Internet, no site [www.consulplan.net](http://www.consulplan.net), a partir das 16h00min do dia subsequente ao da realização das provas.

- Os recursos deverão ser apresentados, conforme determinado no **item 8 do Edital de Concurso Público nº 001/2011**, sendo observados os seguintes aspectos:

- a) O candidato que desejar interpor recursos contra os gabaritos oficiais preliminares das provas objetivas disporá de **dois dias úteis**, a partir do dia subsequente ao da divulgação, em requerimento próprio disponibilizado no *link* correlato ao Concurso Público no *site* [www.consulplan.net](http://www.consulplan.net).
- b) A interposição de recursos poderá ser feita **somente via Internet, através do Sistema Eletrônico de Interposição de Recursos**, acessível ao candidato com o fornecimento de dados referentes à sua inscrição, apenas no prazo recursal, à **Consulplan**, conforme disposições contidas no site [www.consulplan.net](http://www.consulplan.net), no link correspondente ao Concurso Público.