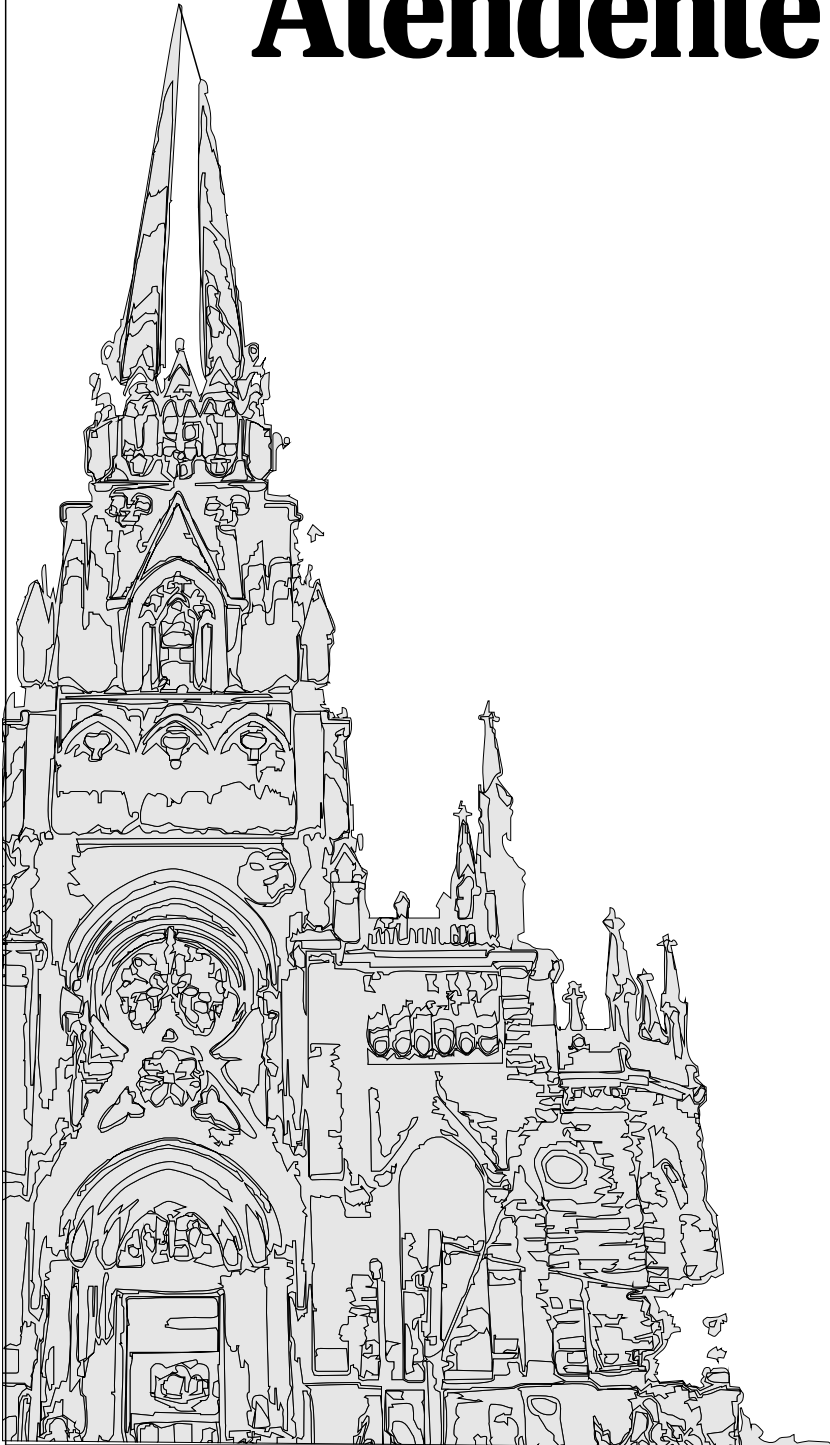


PREFEITURA MUNICIPAL DE PETRÓPOLIS

Atendente de Disque Turismo

Nível Médio

FCTP



REALIZAÇÃO:

 **FUNDAÇÃO
DOM CINTRA**

Caderno de Questões

04.03.2012 - Manhã

LÍNGUA PORTUGUESA

Leia o texto abaixo e responda às questões propostas.

PARA LEMBRAR O HOMEM DO POVO

CHARLES CHAPLIN

- 1 Chaplin é um mundo. Tão grande que, por paradoxo, precisamos falar dele de vez em quando para não esquecê-lo. Por exemplo, é preciso lembrar que poucos artistas se aproximaram tanto do homem comum - talvez porque ele, de fato, foi um deles. Homem comum, de gênio. Dele, Truffaut diz que “embora não fosse o único cineasta a descrever a fome, foi o único a conhecê-la”.
- 2 Talvez essa circunstância o distinga nesse métier caro, espécie de território de caça reservado aos ricos e aos remediados. Chaplin conheceu a miséria. Filho de pai alcoólatra, mãe insana, foi menino de rua e conviveu “com as classes mais baixas da sociedade”, como conta em suas Memórias. Esse duro conhecimento de causa impregna boa parte de sua obra. Não a explica, porque nada a explica senão o insondável do gênio. Mas está lá.
- 3 No entanto, de vez em quando lemos as inevitáveis listas de melhores filmes de todos os tempos e não encontramos nada de Chaplin. Onde estarão filmes como “Em Busca do Ouro”, “O circo”, “O Garoto”, “Luzes da Cidade”, “Tempos Modernos”? Parece que lembrar Chaplin é como lembrar Griffith ou Méliès. Desnecessário, por óbvio.
- 4 Mais do que todos esses fundadores do cinema, Chaplin foi popular. Depois do sucesso do personagem Carlitos, tornou-se um dos homens mais conhecidos do planeta; talvez o mais conhecido e amado. Sabemos que o seu tipo famoso foi sendo construído aos poucos e nem sempre teve o formato que o celebrizou. Chaplin conta que tudo deve ao music-hall, e que tudo aprendeu com sua mãe, uma artista de talento embora problemática. O personagem foi tomando seus contornos até surgir com sua forma definitiva em “O Vagabundo”, em 1915. A partir daí ele pouco muda, até se metamorfosear em Hinckel, o tirano ridículo de “O Grande Ditador”, no qual Chaplin se rende ao cinema falado.
- 5 Dando uma olhada rápida na carreira de Chaplin, vemos que ele tinha razão ao repudiar os diálogos no cinema. O que vem depois de “O Grande Ditador” não é o melhor dele: “Monsieur Verdoux”, “Luzes da Ribalta”, “Um Rei em Nova York”, “A Condessa de Hong Kong”. Sua força telúrica vinha da mímica, a formidável expressão de rosto e corpo que fazia Carlitos “falar”, limitando a expressão verbal à forma mínima dos intertítulos.
- 6 Além disso, vindo da base popular da arte cênica, Chaplin sabia que o caminho para o coração do público se fazia pelo riso e pelas lágrimas. Dosava o humor e o drama, sem medo de flertar com o cômico deslavado ou com o piegas mais derramado. Dessa forma, e com sua mensagem humanista, encanta de gente simples a intelectuais – amplitude que é privilégio de raríssimos artistas.

- 7 Humanista sim, mas Carlitos é um militante, um ativista? Nada disso. Ele sofre, como operário de linha de montagem, o processo desumanizador das máquinas. Enreda-se nas engrenagens e, quando segura uma bandeira partidária, o faz por puro descuido. Vai preso por engano. Não tem causas, mas é como se as causas confluíssem sobre a sua figura. Como dizia o crítico francês André Bazin, embora esteja claramente ao lado do homem, contra as máquinas, Carlitos não se situa no plano contingente da política, mas no nível mais duradouro da ética.
 - 8 Carlitos não estava sempre do lado do povo, no sentido populista rasteiro. Mas o povo que ia aos cinemas estava sempre do lado de Carlitos.
(ORICCHIO, L. Zanin. Folha de São Paulo, 16/10/11.)
1. Para justificar o título do texto, o autor usa vários argumentos, entre os quais NÃO se encontra o seguinte:
 - A) Charles Chaplin teve infância humilde, tendo conhecido a miséria e a fome;
 - B) seu personagem mais importante, Carlitos, o celebrizou e popularizou;
 - C) com os filmes dialogados, Chaplin completa o processo de popularização de seu personagem;
 - D) Chaplin sabia que para chegar ao coração do público precisava aliar o riso à emoção;
 - E) o cinema de Chaplin se caracterizou pelo sentido intensamente humanista.
 2. No trecho “Chaplin é um mundo. Tão grande que, por paradoxo, precisamos falar dele de vez em quando para não esquecê-lo” (parágrafo 1), o autor está dizendo que:
 - A) falar da grandeza de Chaplin de vez em quando é um exercício de repetição necessário;
 - B) se a obra de Chaplin é universal, é dispensável ter de falar dele para não esquecê-lo;
 - C) só os incongruentes acham que é necessário falar de Chaplin para não se esquecer de sua obra;
 - D) há uma total incompatibilidade entre a grandeza da obra de Charles Chaplin e o conhecimento que dele se tem;
 - E) é um contrassenso ter de falar de Chaplin de vez em quando, dada a grandeza de sua obra.
 3. No trecho “Mais do que todos ESSES fundadores do cinema, Chaplin foi popular” (parágrafo 4), o pronome em caixa alta faz referência aos dois cineastas Griffith e Méliès. Das referências abaixo indicadas, apresenta erro a seguinte:
 - A) “precisamos falar **DELE** de vez em quando” (parágrafo 1) / Chaplin;
 - B) “talvez porque ele, de fato, foi um **DELES**” (parágrafo 1) / homem comum;
 - C) “até surgir com **SUA** forma definitiva em ‘O Vagabundo’” (parágrafo 4) / o personagem;
 - D) “Sabemos que o **SEU** tipo famoso foi sendo construído aos poucos” (parágrafo 4) / Carlitos;
 - E) “e, quando segura uma bandeira partidária, **O** faz por puro descuido” (parágrafo 7) / segura uma bandeira partidária.

Atendente de Disque Turismo - Nível Médio

4. O trecho que antecede a vírgula no período “embora não fosse o único cineasta a descrever a fome, foi o único a conhecê-la” (parágrafo 1) pode ser substituído sem alteração de sentido por:
- A) mesmo não sendo o único cineasta a descrever a fome;
 - B) como não fosse o único cineasta a descrever a fome;
 - C) caso não fosse o único cineasta a descrever a fome;
 - D) tanto que não era o único cineasta a descrever a fome;
 - E) em razão de não ser o único cineasta a descrever a fome.
5. O substantivo em caixa alta no trecho “Talvez essa circunstância o distinga nesse MÉTIER caro, espécie de território de caça reservado aos ricos e aos remediados” (parágrafo 2) é de origem francesa. Pelo contexto em que foi empregado, pode ser substituído, sem alteração de sentido, pelos seguintes termos em português:
- A) afazer, trabalho;
 - B) método, critério;
 - C) mecanismo, receita;
 - D) técnica, processo;
 - E) arranjo, coordenação.
6. Sobre um dos traços de popularidade da obra de Chaplin, o profundo humanismo, o autor questiona se essa sua característica está ligada a uma militância política. A resposta que se depreende do texto é que:
- A) sim, pois se situa ao lado dos homens, contra a máquina;
 - B) não, pois seu humanismo é mais duradouro, é ético;
 - C) sim, pois chegou a ser preso por empunhar uma bandeira partidária;
 - D) não, por estar sempre ao lado do povo, contra os políticos;
 - E) sim, pois é vítima, tanto quanto os operários, do processo desumanizador das máquinas.
7. Redigida na voz ativa, a oração passiva do trecho “Sabemos que seu tipo famoso foi sendo construído aos poucos” (parágrafo 4) terá a seguinte redação:
- A) Sabemos que aos poucos seu tipo famoso foi sendo construído.
 - B) Sabemos que ele foi construindo seu tipo famoso aos poucos.
 - C) Sabemos que foi sendo construído aos poucos seu tipo famoso.
 - D) Sabemos que a construção de seu tipo famoso aconteceu aos poucos.
 - E) Sabemos que o processo de construção de seu tipo famoso foi demorado.
8. Das alterações feitas na redação do trecho “limitando a expressão verbal à forma mínima dos intertítulos” (parágrafo 5), aquela em que está INCORRETO o emprego do acento indicativo da crase é:
- A) limitando a expressão verbal à toda e qualquer forma mínima dos intertítulos.
 - B) limitando a expressão verbal às características da forma mínima dos intertítulos.
 - C) limitando a expressão verbal àquela forma mínima dos intertítulos.
 - D) limitando a expressão verbal à única forma mínima dos intertítulos.
 - E) limitando a expressão verbal às extremas formas mínimas dos intertítulos.
9. A vírgula empregada no trecho “Sua força telúrica vinha da mímica, a formidável expressão de rosto e corpo que fazia Carlitos ‘falar’” (parágrafo 5) justifica-se pela seguinte norma de pontuação:
- A) separa termo em função de vocativo;
 - B) marca repetição de termo em função de sujeito;
 - C) intercala adjunto adverbial;
 - D) destaca termo em função de predicativo;
 - E) separa termo em função de aposto.
10. Nos trechos abaixo, extraídos dos parágrafos 6 e 7 do texto, constata-se o uso de antíteses, empregadas pelo autor para ressaltar contrastes na obra e nas atitudes de Charles Chaplin. NÃO caracteriza, a rigor, uma antítese o seguinte trecho:
- A) “o caminho para o coração do público se fazia pelo riso e pelas lágrimas”;
 - B) “Dosava o humor e o drama”;
 - C) “sem medo de flertar com o cômico deslavado ou com o piegas mais derramado”;
 - D) “Não tem causas, mas é como se as causas confluíssem sobre a sua figura”;
 - E) “Carlitos não se situa no plano contingente da política, mas no nível mais duradouro da ética”.

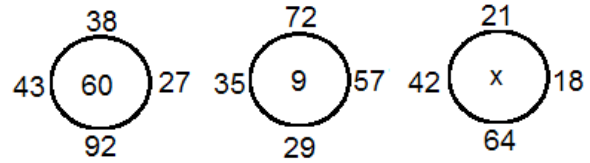
Atendente de Disque Turismo - Nível Médio

HISTÓRIA E GEOGRAFIA DE PETRÓPOLIS

11. Um dos mais importantes bens turísticos e históricos de Petrópolis, localizado na Rua da Imperatriz, 220 é o (a):
- A) Museu Imperial;
 - B) Catedral de São Pedro de Alcântara;
 - C) Igreja Luterana;
 - D) Museu Casa de Santos Dumont;
 - E) Mosteiro da Virgem.
12. A sede da Secretaria de Planejamento e Desenvolvimento Econômico de Petrópolis funciona, atualmente, num dos bens arquitetônicos da cidade chamado:
- A) Palacete Mauá;
 - B) Palácio Sérgio Fadel;
 - C) Palácio de Cristal;
 - D) Palácio Amarelo;
 - E) Palácio Rio Negro.
13. O primeiro jornal de Petrópolis, fundado por Bartolomeu Pereira Sodré foi o:
- A) Mercantil;
 - B) Tribuna de Petrópolis;
 - C) Voz de Petrópolis;
 - D) Diário Popular;
 - E) O Fluminense.
14. No traçado urbanístico de Petrópolis há um fato que marcou o projeto de Köeler. Nesse projeto ele:
- A) batizou os bairros com nomes de cidades e acidentes geográficos das regiões de origem dos colonos alemães;
 - B) estruturou todas as vias em diagonal de acordo com a região de Kastelaum, na Alemanha;
 - C) desenhou calçadas estreitas e arborizadas para não alterar o curso do rio Piabanha;
 - D) colocou muitos cruzamentos para facilitar o direcionamento das vias à praça principal;
 - E) abriu dois eixos paralelos de circulação: a avenida Köeler e a avenida D. Pedro I.
15. Sobre o Município de Petrópolis é correto afirmar que:
- A) recebe as águas do rio Muriaé;
 - B) é atravessado pela BR-101;
 - C) faz fronteiras com os municípios de Areal e Vassouras;
 - D) pertence à região serrana do Estado do Rio de Janeiro;
 - E) caracteriza-se por construções do Período Colonial brasileiro.

RACIOCÍNIO LÓGICO

16. Os números apresentados nas figuras abaixo estão relacionados através de operações matemáticas elementares. Seguindo a mesma regra usada nas duas primeiras figuras, podemos dizer que o valor de x , na terceira figura, é:



- A) 17;
 - B) 25;
 - C) 32;
 - D) 45;
 - E) 66.
17. 600 crianças responderam a uma pesquisa sobre a leitura de duas revistas em quadrinhos: revista A e revista B. 350 dessas crianças responderam que liam a revista A, 180 disseram-se leitores da revista B e 120 das crianças disseram que liam outras revistas ou que não liam revistas em quadrinhos. Os dados dessa pesquisa nos levam a concluir que a quantidade de crianças entrevistadas que leem ambas as revistas, ou seja, leem A e também leem B, é:
- A) 10;
 - B) 20;
 - C) 30;
 - D) 40;
 - E) 50.
18. Numa caixa existem cartões numerados de 1 a 100. Sorteando-se um desses cartões ao acaso, a probabilidade de que ele contenha um número múltiplo de 11 é de:
- A) 9%;
 - B) 10%;
 - C) 11%;
 - D) 15%;
 - E) 17%.
19. Em uma reunião de trabalho estão reunidos os 13 diretores de uma empresa. Acerca das pessoas que estão nessa reunião, podemos, com certeza, garantir que:
- A) uma delas nasceu em setembro;
 - B) duas delas são torcedoras do Flamengo;
 - C) pelo menos duas delas fazem aniversário no mesmo dia;
 - D) pelo menos duas delas fazem aniversário no mesmo mês;
 - E) pelo menos uma delas tem três filhos.
20. As palavras listadas a seguir estão seguindo uma determinada regra lógica: CÃO; DEDO; ESTER; FAROFA;... Seguindo essa mesma regra lógica, a única das palavras abaixo que pode continuar essa lista é:
- A) GUILHERME;
 - B) GRUA;
 - C) GUARANÁ;
 - D) GRAVIOLA;
 - E) GOSTO.

LEGISLAÇÃO

21. A servidora pública X tem uma filha portadora de deficiência; lendo a lei 6646 de 2009, verificou que não tinha direito à carga horária especial, pois a dispensa prevista em lei aplica-se às servidoras e funcionárias da administração:
- A) indireta que possuem como carga horária 20 horas semanais;
 - B) direta que possuem como carga horária 20 horas semanais;
 - C) indireta que possuem como carga horária 40 horas semanais;
 - D) direta e indireta que possuem como carga 20 horas semanais;
 - E) direta que possuem como carga horária 40 horas semanais.
22. O servidor público Y, da administração direta, investido no mandato de Prefeito:
- A) não será afastado do cargo, emprego ou função, sendo-lhe facultado optar pela sua remuneração;
 - B) será afastado do cargo, emprego ou função, sendo-lhe facultado optar pela sua remuneração;
 - C) não será afastado do cargo, emprego ou função e receberá a remuneração de Prefeito;
 - D) será afastado do cargo, emprego ou função, não podendo optar pela sua remuneração;
 - E) será afastado do cargo, emprego ou função e perceberá as vantagens de seu cargo, emprego ou função, sem prejuízo da remuneração do cargo eletivo.
23. Analise cada item e verifique os falsos e verdadeiros, acerca dos direitos sociais, segundo a constituição vigente. São direitos sociais:
- () a alimentação.
 - () a moradia.
 - () o lazer.
 - () a proteção à maternidade e à infância.
 - () a segurança.

A sequência correta, de cima para baixo, é:

- A) F, F, V, F, F;
- B) F, F, F, F, F;
- C) V, V, F, F, V;
- D) V, V, V, V, V;
- E) F, V, F, V, V.

24. Acerca dos direitos dos trabalhadores urbanos e rurais, segundo a Constituição da República, analise as proposições abaixo:
- I. seguro-desemprego, em caso de desemprego voluntário;
 - II. fundo de garantia do tempo de serviço;
 - III. redutibilidade do salário, salvo o disposto em convenção ou acordo coletivo;
 - IV. garantia de salário, nunca inferior ao mínimo, para os que percebem remuneração variável;

Das proposições acima, as corretas são, apenas:

- A) I e II;
- B) II e III;
- C) III e IV;
- D) I e IV;
- E) II e IV.

25. Segundo a Lei nº 3.884 de 1977, os cargos públicos são providos pelos itens abaixo, EXCETO:
- A) nomeação;
 - B) promoção;
 - C) acesso;
 - D) admissão;
 - E) readmissão.

Atendente de Disque Turismo - Nível Médio

CONHECIMENTOS ESPECÍFICOS

26. De acordo com a OMT, “O turismo compreende as atividades que realizam as pessoas durante suas viagens e estadas em lugares diferentes de seu entorno habitual, por um período consecutivo inferior a um ano, com finalidade de lazer, negócios ou outras.” Trata-se de definição ampla e flexível que concretiza as características mais importantes do turismo, EXCETO:

- A) introdução dos possíveis elementos motivadores da viagem: lazer, negócios ou outros;
- B) nota temporária do período por um ano;
- C) identificação dos produtos criados para satisfazer a necessidade dos turistas;
- D) delimitação da atividade desenvolvida antes e durante o período de estada;
- E) localização da atividade turística como a atividade realizada fora do seu entorno habitual.

27. Ao conjunto de consumidores, ou possíveis consumidores, de bens e serviços turísticos, dá-se o nome de demanda turística. Esta pode ser classificada em

- A) viajantes e turistas;
- B) viajantes e visitantes;
- C) turistas e visitantes;
- D) visitantes e excursionistas;
- E) viajantes e excursionistas.

28. A oferta turística se define como o conjunto de produtos turísticos e serviços postos à disposição do usuário turístico num determinado destino, para seu desfrute e consumo. Assim, são exemplos de oferta turística:

- A) venda, transporte e alojamento;
- B) venda, marketing e transporte;
- C) compras, transporte e alojamento;
- D) alimentação, transporte e lazer;
- E) marketing, alimentação e lazer.

29. Quando as pessoas escolhem viajar é por algum motivo. O que implica na existência de uma causa e o que pressupõe alcançar um fim determinado. Abaixo se apresentam duas colunas, a da esquerda com as motivações e, a da direita, com os desejos. Estabeleça a relação entre elas.

- | | |
|------------------------------|--|
| 1. Educação e cultura | 1. Visitar monumentos e peças de arte. |
| 2. Relaxar, aventura e lazer | 2. Praticar esportes. |
| 3. Saúde e esparecimento | 3. Buscar novas experiências. |
| 4. Família e amigos | 4. Falar dos lugares visitados. |
| 5. Esnobismo | 5. Visitar amigos e parentes. |

A relação correta é:

- A) 1-3, 2-2, 3-4, 4-5, 5-1;
- B) 1-5, 2-2, 3-4, 4-3, 5-1;
- C) 1-4, 2-1, 3-5, 4-3, 5-2;
- D) 1-2, 2-5, 3-3, 4-4, 5-1;
- E) 1-1, 2-3, 3-2, 4-5, 5-4.

30. Na área de turismo, os eventos planejados, tanto aqueles que ocorrem apenas uma vez quanto os que se repetem com certa frequência, fazem parte da estratégia de promoção e marketing dos destinos turísticos. Relacione as colunas associando as categorias (coluna esquerda) com respectivos exemplos (coluna direita).

- | | |
|-----------------------------|-----------------|
| 1. celebrações culturais | 1. festivais |
| 2. entretenimento | 2. concertos |
| 3. negócios e comerciais | 3. conferências |
| 4. educacional e científico | 4. congressos |
| 5. política e comemorativas | 5. inaugurações |

A relação correta é:

- A) 1-1, 2-2, 3-3, 4-4, 5-5;
- B) 1-2, 2-4, 3-5, 4-3, 5-1;
- C) 1-4, 2-1, 3-5, 4-3, 5-2;
- D) 1-5, 2-3, 3-4, 4-2, 5-1;
- E) 1-3, 2-5, 3-2, 4-1, 5-4.

31. O conceito de hospitalidade está ligado ao saber acolher o viajante dentro das normas de cortesia e de amabilidade, diferente de procedimento puramente mecânico e circunstanciado. O viajante sente essa diferença e deseja sentir-se um pouco como se estivesse em casa, bem à vontade, familiarizado com as pessoas e com o ambiente. Existem quatro princípios básicos que precisam ser respeitados para que haja uma boa acolhida, são eles:

- A) segurança, cortesia, contato e rapidez;
- B) segurança, cortesia, rapidez e coerência;
- C) segurança, rapidez, contato e coerência;
- D) segurança, cortesia, contato e coerência;
- E) rapidez, cortesia, contato e coerência.

32. A hospitalidade deve ser um ato permanente exercido por todos os profissionais inseridos no sistema turístico. Assim, para que a percepção do viajante em relação à hospitalidade seja considerada de boa qualidade, deve-se ter atenção com a cadeia da acolhida, que envolve três momentos distintos:

- A) recepção, hospedagem e retorno;
- B) apresentações, prestação de serviços e superação de expectativas;
- C) divulgação, momento da verdade e feedback;
- D) chegada, estada e saída;
- E) boas-vindas, atenção dada durante toda a estada e despedida.

33. O Programa de Regionalização do Turismo foi implantado com o objetivo de:

- A) expandir o mercado interno;
- B) contemplar as diversidades regionais;
- C) inserir o País no cenário turístico mundial;
- D) gerar emprego;
- E) reduzir desigualdades sociais e regionais.

Atendente de Disque Turismo - Nível Médio

34. Para qualquer empresa do setor de turismo, é impossível alcançar todo o público que estaria disposto a consumir seu produto. Para atingir de maneira mais confiável e eficaz os potenciais consumidores, as empresas recorrem:
- A) à segmentação do mercado;
 - B) às estratégias de marketing;
 - C) à divisão dos consumidores em segmentos e subsegmentos;
 - D) à otimização de recursos;
 - E) aos estudos sobre mudanças de comportamentos dos turistas.
35. O método SERVQUAL (Qualidade em Serviço) tem sido relativamente bastante empregado no turismo para analisar a relação qualidade e satisfação do consumidor nos serviços prestados. Entre as dimensões propostas para avaliação, relacionam-se ao cargo de Atendente de Disque Turismo:
- A) competência, comunicação, confiabilidade e tangibilidade;
 - B) competência, comunicação, confiabilidade e responsividade;
 - C) competência, comunicação, responsividade e tangibilidade;
 - D) competência, confiabilidade, responsividade e tangibilidade;
 - E) comunicação, confiabilidade, responsividade e tangibilidade.
36. Atração turística compreende dado local com característica específica natural ou construída, que é foco de atenção do turista, gerando visitas, aumentando os circuitos de excursões e criando uma indústria própria. Nodal ou linear, se apresenta como uma das principais categorias de atração turística. Em Petrópolis, é exemplo dessa categoria:
- A) Theatro D. Pedro;
 - B) Trono de Fátima;
 - C) Praça 14 Bis;
 - D) Museu Casa de Santos Dumont;
 - E) Museu Imperial.
37. Os meios de hospedagens, também conhecidos por acomodações turísticas, são aqueles que os turistas usam para pernoitar fora de seu ambiente usual de convivência, podendo ser divididos em dois tipos:
- A) residências secundárias e não comerciais;
 - B) comerciais e não comerciais;
 - C) coletivos e privativos;
 - D) empreendimentos hoteleiros e para-hoteleiros;
 - E) empreendimentos hoteleiros e residências secundárias.
38. Infraestrutura turística é composta pelos equipamentos que o turista usa desde que sai de sua residência, chega ao seu destino e retorna, não significando que os residentes não usufruam dela. É exemplo de infraestrutura turística:
- A) a sinalização turística da cidade de Petrópolis;
 - B) o Aeroporto Internacional do Rio de Janeiro;
 - C) energia elétrica e iluminação em lugares públicos;
 - D) o cine Itaipava;
 - E) a estação rodoviária de Petrópolis.
39. A Convenção para a Proteção do Patrimônio Mundial, Cultural e Nacional da UNESCO, entende por patrimônio cultural:
- A) conjuntos, monumentos e paisagem;
 - B) monumentos, obras arquitetônicas e paisagem;
 - C) conjuntos, obras arquitetônicas e paisagem;
 - D) monumentos, conjuntos e locais de interesse;
 - E) locais de interesse e obras arquitetônicas.
40. No Programa de Regionalização, o Estado do Rio de Janeiro possui três roteiros. Petrópolis está inserido no roteiro:
- A) Serra Verde Imperial;
 - B) Costa do Sol;
 - C) Serra e Mar;
 - D) Serra Carioca;
 - E) Floresta e Mar.
41. Em 20 de julho de 2010, a Câmara Municipal de Petrópolis sancionou a Lei nº 6771 que aprovou o Plano Petrópolis Imperial, Plano Diretor para o Turismo da cidade de Petrópolis, para o período de 2010 a 2019. Este Plano:
- A) garante a inserção competitiva do produto turístico municipal no mercado nacional e internacional, através do seu reposicionamento;
 - B) adéqua as diretrizes municipais do turismo, diversifica a oferta e incrementa a percepção da qualidade do produto turístico da cidade;
 - C) determina as diretrizes, projetos e ações a serem implantados e executados pelos órgãos públicos e entidades do setor turístico;
 - D) proporciona condições favoráveis ao investimento e à expansão da iniciativa privada e garante a acessibilidade aos portadores de necessidades especiais;
 - E) apoia a recuperação e a adequação da infraestrutura e dos equipamentos no destino turístico, assim como a excelência nos serviços de atendimento.

Atendente de Disque Turismo - Nível Médio

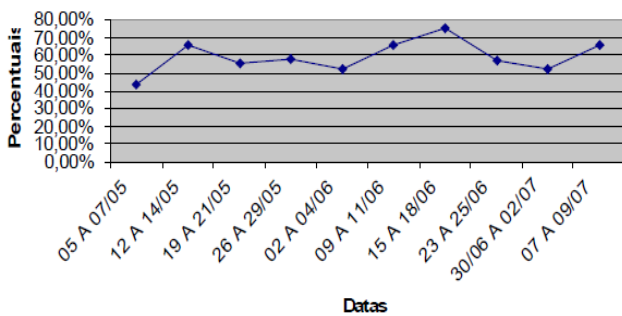
42. De acordo com o Plano Petrópolis Imperial, são tipos de hospedagens encontradas em Petrópolis:

- A) albergue, camping e lodge;
- B) albergue, hospedaria e motel;
- C) albergue, camping e hotel;
- D) camping, hospedaria e hotel;
- E) hospedaria, lodge e motel.

43. A pesquisa qualitativa mais recente sobre o perfil dos turistas que visitam a cidade foi realizada em 2003. Nesta, observou-se que a maior proveniência da demanda é oriunda:

- A) do Rio de Janeiro;
- B) de São Paulo;
- C) de Brasília;
- D) de Belo Horizonte;
- E) do exterior.

44. O gráfico abaixo apresenta a taxa média da ocupação hoteleira no município (cidade e distritos), nos fins de semana, no período compreendido entre 7 de maio a 9 de julho de 2006. A partir dele, pode-se afirmar que:



45. Sobre as principais motivações que levam demanda turística a Petrópolis, estão, em ordem decrescente:

- A) espetáculo Som e Luz, visitas a amigos e parentes, turismo, outros motivos;
- B) turismo, visitas a amigos e parentes, espetáculo Som e Luz, outros motivos;
- C) espetáculo Som e Luz, turismo, visitas a amigos e parentes, outros motivos;
- D) turismo, espetáculo Som e Luz, visitas a amigos e parentes, outros motivos;
- E) visitas a amigos e parentes, espetáculo Som e Luz, turismo, outros motivos.

Atendente de Disque Turismo - Nível Médio

ORIENTAÇÕES AO CANDIDATO

1. Você está recebendo do Fiscal de Sala o Caderno de Questões e a Folha de Respostas.
2. Confira o Caderno de Questões. Verifique se estão impressas as 45 (quarenta e cinco) questões de múltipla-escolha, cada uma com 5 (cinco) opções (A, B, C, D, E). Verifique ainda se a numeração das questões está distribuída de acordo com o Edital:
01 a 10 - Língua Portuguesa;
11 a 15 - História e Geografia de Petrópolis
16 a 20 - Raciocínio Lógico
21 a 25 - Legislação
26 a 45 - Conhecimentos Específicos
3. Verifique em seguida seus dados na Folha de Respostas: nome, número de inscrição, identidade e data de nascimento. Qualquer irregularidade comunique de imediato ao Fiscal de Sala. Não serão aceitas reclamações posteriores.
4. A prova terá duração de 4 horas, incluindo o tempo para preenchimento da Folha de Respostas.
5. Leia atentamente cada questão e assinale na Folha de Respostas a alternativa que responde corretamente a cada uma delas. Esta será o único documento válido para a correção eletrônica. O preenchimento da Folha de Respostas e sua respectiva assinatura serão de inteira responsabilidade do candidato. Não haverá substituição da Folha de Respostas por erro do candidato.
6. Observe as seguintes recomendações relativas à Folha de Respostas:
A maneira correta de marcação das respostas é cobrir, fortemente, com esferográfica de tinta azul ou preta, o espaço correspondente à letra a ser assinalada;
Outras formas de marcação diferentes da que foi determinada acima implicarão a rejeição da Folha de Respostas. Será atribuída nota zero às questões:
 - não assinaladas;
 - com falta de nitidez;
 - com mais de uma alternativa assinalada;
 - emendadas, rasuradas ou com marcação incorreta.
7. O Fiscal de Sala não está autorizado a alterar qualquer destas instruções. Em caso de dúvida solicite a presença do Coordenador de Local.
8. Você só poderá retirar-se definitivamente do recinto de realização das provas após 60 (sessenta) minutos contados do seu efetivo início.
9. Por motivo de segurança, só é permitido fazer anotações durante a prova no Caderno de Questões.
10. Após identificado e instalado na sala, você não poderá consultar qualquer material, enquanto aguarda o horário de início das provas.
11. Os três últimos candidatos deverão permanecer na sala até que o último candidato termine a prova.
12. Ao terminar a prova, entregue ao Fiscal de Sala a Folha de Respostas e o Caderno de Questões. Não é permitido ao candidato, após terminar a prova, levar o Caderno de Questões.

Boa Prova!

ESPAÇO PARA MARCAÇÃO DE SUAS RESPOSTAS

1	6	11	16	21	26	31	36	41
2	7	12	17	22	27	32	37	42
3	8	13	18	23	28	33	38	43
4	9	14	19	24	29	34	39	44
5	10	15	20	25	30	35	40	45