



Cidade de São José dos Campos

Prefeitura Municipal

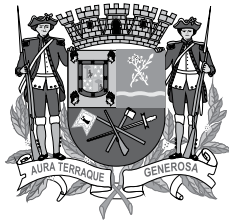
CONCURSO PÚBLICO

002. PROVA OBJETIVA

AGENTE EDUCADOR

- ♦ Você recebeu sua folha de respostas e este caderno contendo 50 questões objetivas.
- ♦ Confira seu nome e número de inscrição impressos na capa deste caderno.
- ♦ Leia cuidadosamente as questões e escolha a resposta que você considera correta.
- ♦ Responda a todas as questões.
- ♦ Marque, na folha intermediária de respostas, localizada no verso desta página, a letra correspondente à alternativa que você escolheu.
- ♦ Transcreva para a folha de respostas, com caneta de tinta azul ou preta, todas as respostas anotadas na folha intermediária de respostas.
- ♦ A duração da prova é de 3 horas.
- ♦ Só será permitido sair da sala após transcorrida a metade do tempo de duração da prova.
- ♦ Ao sair, você entregará ao fiscal a folha de respostas e este caderno, podendo destacar esta capa para futura conferência com o gabarito a ser divulgado.

AGUARDE A ORDEM DO FISCAL PARA ABRIR ESTE CADERNO DE QUESTÕES.



Cidade de São José dos Campos

Prefeitura Municipal

FOLHA INTERMEDIÁRIA DE RESPOSTAS

QUESTÃO	RESPOSTA
01	A B C D E
02	A B C D E
03	A B C D E
04	A B C D E
05	A B C D E

06	A B C D E
07	A B C D E
08	A B C D E
09	A B C D E
10	A B C D E

11	A B C D E
12	A B C D E
13	A B C D E
14	A B C D E
15	A B C D E

16	A B C D E
17	A B C D E
18	A B C D E
19	A B C D E
20	A B C D E

21	A B C D E
22	A B C D E
23	A B C D E
24	A B C D E
25	A B C D E

QUESTÃO	RESPOSTA
26	A B C D E
27	A B C D E
28	A B C D E
29	A B C D E
30	A B C D E

31	A B C D E
32	A B C D E
33	A B C D E
34	A B C D E
35	A B C D E

36	A B C D E
37	A B C D E
38	A B C D E
39	A B C D E
40	A B C D E

41	A B C D E
42	A B C D E
43	A B C D E
44	A B C D E
45	A B C D E

46	A B C D E
47	A B C D E
48	A B C D E
49	A B C D E
50	A B C D E

Leia o texto para responder às questões de números **01** a **08**.

Os pequenos príncipes

Nos EUA, viajo de trem todas as semanas. Pode ser a melhor viagem do mundo. Ou a pior. Depende das crianças. Da existência delas.

Quando não há crianças a bordo, são três horas de puro hedonismo pessoal. Entro na carruagem, desligo o celular, sento-me. Descalço os sapatos. Leio um pouco, escrevo um pouco, escuto música e durmo, são 30 minutos de meditação profunda, só para restaurar a minha beleza natural.

Quando chego ao destino, sinto-me tão relaxado que a minha vontade é comprar uma passagem de volta e repetir o spa ferroviário.

São as crianças que estragam tudo. Minto. São os pais das crianças. Existem dois grupos nas minhas experiências ambulantes.

O primeiro é composto por múmias deslumbradas com os filhos. Não se mexem. Contemplam. E contemplam com orgulho a forma como a descendência berra, suja e destrói a carruagem. O amor dos pais-múmia não se manifesta por ação, mas por omissão.

O segundo grupo é tão pernicioso quanto o primeiro. Mas onde antes havia déficit de disciplina, agora há excesso. Um gesto brusco dos filhos é mimetizado por um gesto brusco dos pais. Os filhos levantam-se subitamente, os pais levantam-se logo a seguir. Os filhos destroem a carruagem, os pais destroem os filhos.

Seja como for, o resultado é sempre o mesmo: uma viagem arruinada para terceiros.

Deus meu, serei um monstro por pensar assim?

Pamela Druckerman diz que não. A sra. Druckerman é uma escritora americana a viver em França, mãe de três crianças e admiradora confessa das crianças dos outros. Crianças francesas, entenda-se.

Como explicar a educação esmerada dos pequenos gauleses [franceses] por oposição à rebeldia incontrolável dos pequenos americanos?

O segredo, conta a autora, não está no excesso de disciplina; muito menos na escassez dela. Está na forma adulta como os adultos normalmente lidam com as crianças. Ou descem ao nível mental delas; ou, pior, procuram elevá-las violentamente ao nível mental deles.

Que cada um tenha um papel específico na relação (a saber: educar e ser educado), eis um pensamento simplório que não passa pela cabeça dos pais modernos.

E, no entanto, é precisamente esse papel que os pais franceses tentam imprimir nos filhos. Como? Mostrando-lhes, de preferência sem berrar ou bater, que “não” é simplesmente “não”; que a frustração e o tédio fazem parte da existência humana; e que, às vezes, é preciso adiar uma gratificação.

Tudo isso é comunicado sem violência ou sentimentalismo; apenas com respeito e firmeza.

O resultado, escreve Druckerman, é visível: paz na hora das refeições; paz nas compras cotidianas; paz na aprendizagem escolar; e paz, também, para amigos ou convidados da família.

Moral da história? Da próxima vez que tomar meu trem, prometo levar na mala alguns exemplares do livro da sra. Druckerman. Para oferecer em caso de emergência.

(João Pereira Coutinho, *Folha de S. Paulo*, 07.02.2012. Adaptado)

01. De acordo com o texto, é correto afirmar que

- (A) o autor opta pelas viagens de trem, pois pode descansar e, sendo vaidoso, também aproveita para cuidar de sua aparência da qual depende na vida profissional.
- (B) os pais-múmia prejudicam as crianças, pois agem por omissão; porém são preferíveis aos pais do segundo grupo que somente berram com os filhos.
- (C) a escritora americana é admirada pelo autor, pois ela propõe um método de educação que condiz com o praticado por ele em relação aos próprios filhos.
- (D) Pamela Druckerman entende que pais que têm clareza e segurança para impor limites preparam seus filhos para as situações adversas que a vida impõe.
- (E) o jornalista não gosta de crianças, mesmo que sejam bem-educadas, daí preferir viajar em vagões onde existam somente adultos.

02. Considere as afirmações sobre o título do texto: *Os pequenos príncipes*.

- I. Refere-se a crianças de famílias francesas cuja origem é nobre, histórica e tradicional.
- II. Apresenta duplo sentido: as crianças americanas são comparadas, negativamente, a pequenos príncipes, pois exercem domínio sobre os adultos; e as crianças francesas são comparadas, positivamente, a príncipes, pois se comportam de forma educada e elegante.
- III. Também pode ser atribuído ao autor que se sente privilegiado como um príncipe, quando viaja de trem, pois é avesso aos transtornos causados pelo excesso de veículos.

Está correto o que se afirma em

- (A) I, apenas.
- (B) II, apenas.
- (C) I e III, apenas.
- (D) II e III, apenas.
- (E) I, II e III.

03. Expor uma ideia de forma exagerada é um recurso para enfatizar um ponto de vista. Assinale o trecho em que o autor serviu-se desse recurso.

- (A) Existem dois grupos nas minhas experiências ambulantes.
- (B) Os filhos levantam-se subitamente, os pais levantam-se logo a seguir.
- (C) Deus meu, serei um monstro por pensar assim?
- (D) A sra. Druckerman é uma escritora americana a viver em França, mãe de três crianças...
- (E) E, no entanto, é precisamente esse papel que os pais franceses tentam imprimir nos filhos.

04. Assinale a alternativa que substitui, correta, respectivamente e sem alteração do sentido do texto, os trechos em destaque nas frases a seguir.

Quando não há crianças a bordo, são três horas de **puro hedonismo** pessoal.

Um gesto brusco dos filhos é **mimetizado** por um gesto brusco dos pais.

- (A) autêntica vaidade – abrandado
- (B) muita meditação – evitado
- (C) verdadeiro descanso – amenizado
- (D) longo silêncio – repetido
- (E) extremo prazer – reproduzido

05. Assinale a alternativa em que a conjunção em destaque estabelece entre as orações a relação de consequência.

- (A) Quando chego ao destino, sinto-me tão relaxado **que** a minha vontade é comprar uma passagem de volta e repetir o spa ferroviário.
- (B) O amor dos pais-múmia não se manifesta por ação, **mas** por omissão.
- (C) O segundo grupo é tão pernicioso **quanto** o primeiro.
- (D) ... mãe de três crianças **e** admiradora confessa das crianças dos outros.
- (E) Ou descem ao nível mental delas; **ou**, pior, procuram elevá-las violentamente ao nível mental deles.

06. Assinale a alternativa que apresenta o emprego do sentido figurado das palavras.

- (A) Nos EUA, viajo de trem todas as semanas.
- (B) São as crianças que estragam tudo.
- (C) O primeiro é composto por múmias deslumbradas com os filhos.
- (D) O segundo grupo é tão pernicioso quanto o primeiro.
- (E) Tudo isso é comunicado sem violência ou sentimentalismo; apenas com respeito e firmeza.

07. Assinale a alternativa que completa, respectivamente, a frase com a correta relação entre os tempos verbais.

Se a criança _____ educada adequadamente, _____ comportar-se em qualquer ambiente como, por exemplo, em um vagão de trem com outros passageiros.

- (A) for ... teria sabido
- (B) fosse ... soube
- (C) tivesse sido ... sabe
- (D) tiver sido ... saberá
- (E) será ... terá sabido

08. Assinale a alternativa cujas preposições completam, correta e respectivamente, o texto a seguir.

São um grande erro as gratificações _____ que alguns pais se servem para agradar, constantemente e por qualquer motivo, a seus filhos, pois essas crianças se tornam aquelas _____ quem cumprir um dever ou agir corretamente não são obrigações, mas sim atitudes excepcionais.

- (A) de ... por
- (B) de ... para
- (C) em ... a
- (D) com ... para
- (E) com ... por

- Considere a tirinha para responder às questões de números 09 e 10.



(Bill Watterson, *O mundo é mágico*. São Paulo: Conrad Editor, 2007)

09. De acordo com a tirinha, pode-se concluir corretamente que

- (A) Calvin é um garoto questionador e que se recusa, terminantemente, a colaborar com a organização da casa, quando a mãe lhe pede.
- (B) o filho sente-se injustiçado, pois entende que as tarefas domésticas não são distribuídas democraticamente entre ele e seus irmãos.
- (C) a ordem, dada de forma grosseira e autoritária pela mãe, irritou o filho, por isso Calvin comportou-se com rebeldia.
- (D) a pergunta feita pelo garoto evidencia que ele está habituado a receber dinheiro pelas tarefas realizadas em casa.
- (E) a mãe justificou coerentemente o pedido feito por ela, o que deixou Calvin sem condições de contra-argumentar.

10. No segundo quadrinho, a resposta dada pela mãe revela

- (A) negligência.
- (B) insegurança.
- (C) convicção.
- (D) ressentimento.
- (E) dúvida.

11. Observe a cena em que o filho dirige-se ao pai que retornou do trabalho.



(Mandrade, *Folha de S. Paulo*, 05.11.2010)

Analisando a situação, pode-se concluir corretamente que

- (A) pais que privilegiam a vida profissional comprometem a intimidade e a afetividade inerentes à relação entre pais e filhos.
- (B) pais que presenteiam os filhos com brinquedos caros usam um meio equivocado para compensar a própria ausência em casa.
- (C) crianças que evitam brincar com os pais o fazem pois os adultos não entendem sua maneira de se divertir.
- (D) crianças que são filhos de pais divorciados tornam-se agressivas e têm dificuldade para se comunicar.
- (E) casais que optam por ter um único filho tendem a mimar essa criança exageradamente.

Considere a norma-padrão da língua portuguesa para responder às questões de números 12 a 15.

12. Assinale a alternativa em que há o correto emprego do pronomine.

- (A) O carro era novo, mas decidi vender-lhe ao vizinho.
- (B) Como previsto, nós se encontraremos sábado para assinar o contrato.
- (C) Entre eu e meus filhos há muita franqueza.
- (D) Antes de sair, pediu para mim fechar todas as janelas.
- (E) Como conhecia os fatos, foi condenado por omi-los ao júri.

13. Assinale a alternativa em que o sinal indicativo de crase está corretamente empregado.

- (A) Escreveu uma longa carta à um amigo de infância.
- (B) O mensageiro disse que entregou à você os envelopes do banco.
- (C) A professora chegou à comentar os problemas familiares do aluno.
- (D) Este casal sabe dar a devida atenção às filhas.
- (E) Dia à dia o bairro tem recebido novos moradores.

14. Assinale a alternativa correta quanto à concordância verbal.

- (A) Os avós é que vem frequentemente buscar as crianças na escola.
- (B) Em dezembro, fará dois anos que o diretor da escola foi substituído.
- (C) Durante o Carnaval, houveram belíssimos desfiles de escolas de samba.
- (D) Basta alguns minutos, e os e-mails com os orçamentos pedidos chegarão.
- (E) Após o alarme, saíram em pânico todo o mundo que estava hospedado no hotel.

15. Para informar os pais sobre a próxima reunião, a Direção da escola enviará a mensagem a seguir.

Senhores Pais

Dia 15 de fevereiro, ao meio-dia e _____, faremos uma rápida reunião no pátio da escola para organizarmos a distribuição dos livros e dos uniformes.

A fim de evitar transtornos, esperamos que todos _____ na escola no horário determinado.

a Direção

Assinale a alternativa que preenche, correta e respectivamente, as lacunas do texto.

- (A) meia ... estejam ... Obrigada
- (B) meia ... estejam ... Obrigada
- (C) meia ... estejam ... Obrigado
- (D) meio ... estejam ... Obrigado
- (E) meio ... estejam ... Obrigada

MATEMÁTICA

16. A altura média de 4 jogadores de basquete é igual a 1,90 m. Se uma pessoa de 1,75 m juntar-se a esses jogadores, a altura média, em metros, passará a ser x . Por outro lado, se uma pessoa de 2 m juntar-se aos 4 jogadores, a altura média passará a ser y .

Nessa ordem, x e y valem

- (A) 1,83 e 1,90.
 (B) 1,83 e 1,91.
 (C) 1,85 e 1,91.
 (D) 1,87 e 1,92.
 (E) 1,87 e 1,95.
17. Observe o anúncio de um mesmo produto em dois sites de compras:

Site 1	Site 2
À vista: R\$ 1.200,00	À vista: R\$ 1.000,00
A prazo: 15 prestações iguais, sem entrada	A prazo: 20 prestações iguais, sem entrada
Juros de 1% ao mês.	Juros de 2% ao mês

Sabendo que nos dois sites o sistema é de juros simples, foram feitas as seguintes afirmações em relação à compra a prazo.

- I. No site 1, cada prestação será de R\$ 132,00.
 II. No site 2, cada prestação será de R\$ 120,00.
 III. O total pago no site 2 será maior que R\$ 1.380,00.

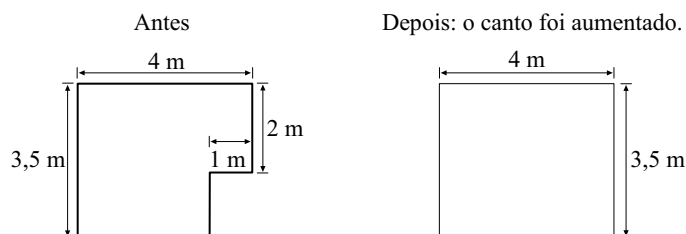
Está correto o que se afirma em

- (A) I, apenas.
 (B) II, apenas.
 (C) III, apenas.
 (D) I e II, apenas.
 (E) I, II e III.
18. Ao comprar 3 ingressos para um parque de diversões, Paula foi informada de que, se pagasse com cartão de crédito, teria 30% de desconto no 2.º ingresso e 50% de desconto no 3.º ingresso.

Paula fez as contas e verificou que conseguiria economizar um total de R\$ 46,88 se pagasse com o cartão. Logo, o valor integral de cada ingresso desse parque, em reais, era

- (A) 56,50.
 (B) 58,60.
 (C) 59,40.
 (D) 60,60.
 (E) 60,90.

19. Um consultório médico passou por uma reforma, conforme ilustrado a seguir:



Logo, comparando o consultório antes e depois da reforma, pode-se perceber que o aumento de área, em metros quadrados, foi x , e o aumento de perímetro, em metros, foi y . Nessas condições, x e y valem, nessa ordem,

- (A) 1,42 e 0.
 (B) 1,42 e 2,5.
 (C) 1,46 e 0.
 (D) 1,50 e 0.
 (E) 1,50 e 2,5.
20. Uma caixa em forma de paralelepípedo reto retângulo tem base quadrada medindo 0,5 m de lado e altura de 1 m e está vazia. Desprezando a espessura dessa caixa e usando uma torneira que tem uma vazão máxima de 10 litros por minuto, o tempo mínimo para se encher completamente a caixa é

Adote: $1 \text{ m}^3 = 1000 \text{ L}$

- (A) 18 minutos.
 (B) 21 minutos.
 (C) 23 minutos.
 (D) 24 minutos.
 (E) 25 minutos.

21. Um produto de beleza é vendido em 3 tipos de frascos: 20 mL, 100 mL e 250 mL. Em três dias, foram vendidos um total de 45 frascos, totalizando 5400 mL.

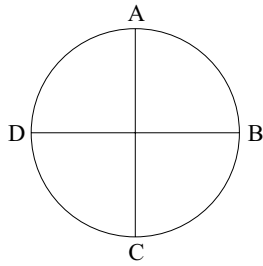
Alguns dados dessa venda estão registrados na tabela seguinte:

	N.º de frascos vendidos		
	20 mL	100 mL	250 mL
Segunda-feira	5	10	****
Terça-feira	5	2	4
Quarta-feira	5	###	2

Os números que faltam nessa tabela, em relação aos frascos de 100 mL e 250 mL, respectivamente, são

- (A) 6 e 6.
 (B) 5 e 7.
 (C) 4 e 8.
 (D) 3 e 9.
 (E) 2 e 10.

22. Os segmentos de reta AC e DB dividem a circunferência com 2 metros de raio em 4 partes iguais, de acordo com a ilustração a seguir.



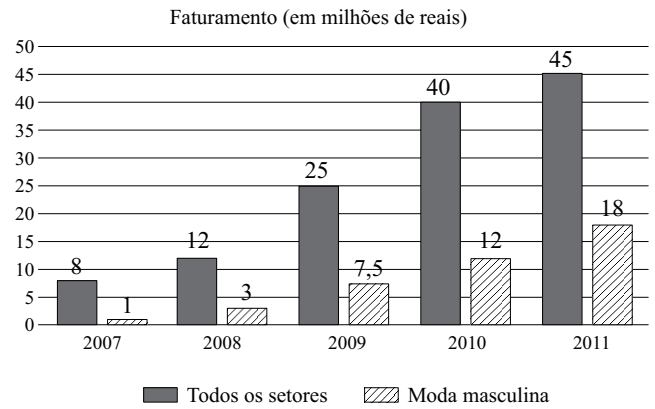
A distância entre os pontos A e B, em metros, é

- (A) igual a 2.
 (B) maior que 2 e menor que 3.
 (C) igual a 3.
 (D) maior que 3 e menor que 4.
 (E) igual a 4.
23. Foi feita uma campanha publicitária nas três principais rádios da cidade. Em uma emissora, a publicidade foi transmitida a cada 20 minutos, na outra, a cada 25 minutos e, na terceira, a cada 30 minutos.
- Se às 7h 15min a publicidade foi veiculada nas três emissoras simultaneamente, a próxima vez que isso ocorrerá será às
- (A) 8h 15min.
 (B) 9h 15min.
 (C) 10h 15min.
 (D) 11h 15min.
 (E) 12h 15min.
24. Em um vestibular para 3 cursos, Arquitetura, Economia e Jornalismo, observou-se que:
- Jornalismo tinha o mesmo número de vagas que Arquitetura;
 - Arquitetura foi tão disputado quanto Economia;
 - Economia foi menos disputado que Jornalismo;
 - Arquitetura tinha o mesmo número de candidatos que Economia.

A partir dessas informações, pode-se afirmar que o número de candidatos para o curso de Jornalismo era

- (A) maior do que o número de candidatos para o curso de Economia.
 (B) menor do que o número de candidatos para o curso de Arquitetura.
 (C) menor que o número de vagas para o curso de Economia.
 (D) menor que o número de vagas para o curso de Arquitetura.
 (E) igual ao número de candidatos para os cursos de Arquitetura e Economia juntos.

25. Uma confecção fez um levantamento do faturamento ao longo dos anos e chegou ao seguinte gráfico.



Em 2012, espera-se um aumento de faturamento total em relação a 2011 com o mesmo percentual observado de 2009 para 2010. Também, para 2012, estima-se que a razão entre o volume total e o volume das vendas de produtos masculinos seja a mesma encontrada em 2008.

Dessa maneira, o volume de vendas de moda masculina, em milhões de reais, estimada para 2012 é igual a

- (A) 12.
 (B) 14.
 (C) 16.
 (D) 18.
 (E) 20.

ATUALIDADES

26. Silvio Berlusconi renunciou ao mandato de primeiro-ministro [em 12.11.2011]. Durante 17 anos, Berlusconi exerceu um fascínio sobre mais da metade da população. O terceiro homem mais rico do país foi quatro vezes primeiro-ministro. Presidiu o governo mais longo da república. Envolvido em mais de 20 processos de corrupção, não foi a Justiça a tirá-lo do poder, mas a crise econômica e o mercado financeiro.

(g1.globo.com/jornal-nacional, 12.11.2011. Adaptado)

A notícia é uma referência

- (A) à Grécia.
 (B) à Itália.
 (C) à Argentina.
 (D) a Portugal.
 (E) ao Chile.

CONHECIMENTOS ESPECÍFICOS

27. A presidente da República, Dilma Rousseff, sancionou, nesta sexta-feira (18), a *Lei de Acesso à Informação*.

(<http://g1.globo.com>, 18.11.2011. Adaptado)

Acerca da lei noticiada, está correto afirmar que

- (A) tem como finalidade investigar e punir os crimes da ditadura militar (1964-1985).
 - (B) assegura a livre manifestação de opinião na imprensa brasileira.
 - (C) garante o acesso de cidadãos a documentos públicos dos três Poderes.
 - (D) disponibiliza imediato acesso a informações acerca de quaisquer cidadãos.
 - (E) não se aplica aos órgãos e repartições vinculados ao Poder Judiciário.
28. De acordo com estudos feitos por consultorias especializadas, divulgados pela imprensa, no final de 2011, o PIB (Produto Interno Bruto) do Brasil
- (A) permaneceu estável, em relação a 2010, mantendo a posição de oitava economia do mundo.
 - (B) foi um dos que mais cresceu no mundo, ficando à frente de todos os países europeus.
 - (C) sofreu uma queda de quase 2%, configurando-se como um dos piores índices já obtidos pelo país.
 - (D) ultrapassou o da Grã-Bretanha e passou a ocupar a posição de sexta economia do mundo.
 - (E) cresceu apenas 0,5%, ficando abaixo dos outros países que compõem os BRICS.

29. Os confrontos que deixaram 74 mortos, em um campo de futebol [em 01.02.2012], aumentaram a tensão política no país, após ativistas acusarem a polícia e os militares de não terem agido para impedir a tragédia. O episódio reforçou a sensação de que a junta militar que governa o país não conseguiu restaurar a ordem, quase um ano após a queda do ex-presidente Hosni Mubarak.

(ultimosegundo.ig.com.br, 02.02.12)

O país a que se refere a notícia é o(a)

- (A) Egito.
 - (B) Arábia Saudita.
 - (C) Marrocos.
 - (D) Síria.
 - (E) Turquia.
30. A era das embalagens plásticas feitas de resina de petróleo, pelo visto, está com os dias contados. Ao menos em São Paulo. Pesquisa da Associação Paulista de Supermercados (Apas) indica que os paulistanos apoiaram o fim da distribuição gratuita de sacolas. A medida entrou em vigor em 25 de janeiro – dia do 458.º aniversário da capital paulista.

(www.istoedinheiro.com.br/blogs-e-colunas - 03.02.12)

É correto afirmar que a notícia está relacionada diretamente ao tema da

- (A) inclusão social.
- (B) exclusão digital.
- (C) empregabilidade.
- (D) distribuição de renda.
- (E) sustentabilidade.

31. O Estatuto da Criança e do Adolescente surge em 1990, quando o Brasil se recuperava do período de ditadura e os movimentos sociais se articulavam na construção de um sistema de direitos. Com essa lei, a criança e o adolescente, muitas vezes chamados de delinquentes, “di menor”, trombadinhas, meninos carentes, vadios, menores abandonados etc., passam a ser sujeitos e não objetos, com direitos e deveres expressos. Nesse sentido, o ECA (Estatuto da Criança e do Adolescente) considera

- (A) criança a pessoa que cursa o ensino fundamental, e adolescente aquele que está cursando o ensino médio.
- (B) criança a pessoa até dez anos de idade incompletos, e adolescente aquele entre dez e vinte anos.
- (C) criança a pessoa até dez anos de idade incompletos, pré-adolescente aquele que tem entre dez e quinze anos incompletos, e adolescente aquele que tem mais de quinze anos.
- (D) criança aquela que vive sob a responsabilidade dos pais, e adolescente aquele que tem mais de quinze anos de idade.
- (E) criança a pessoa até doze anos de idade incompletos, e adolescente aquela entre doze e dezoito anos de idade.

32. O Estatuto da Criança e do Adolescente estabelece que é dever da família, da comunidade, da sociedade em geral e do poder público assegurar, com absoluta prioridade, a efetivação dos direitos referentes à vida, à saúde, à alimentação, à educação, ao esporte, ao lazer, à profissionalização, à cultura, à dignidade, ao respeito, à liberdade e à convivência familiar e comunitária. Segundo a legislação supracitada, a garantia de prioridade compreende:

- I. primazia de receber proteção e socorro em quaisquer circunstâncias;
- II. precedência de atendimento nos serviços públicos ou de relevância pública;
- III. preferência na formulação e na execução das políticas sociais públicas;
- IV. destinação privilegiada de recursos públicos nas áreas relacionadas com a proteção à infância e à juventude.

É verdadeira a afirmação contida em

- (A) I e II, apenas.
- (B) II e III, apenas.
- (C) III e IV, apenas.
- (D) I, II e III, apenas.
- (E) I, II, III e IV.

33. É muito comum observar que, ao assistirmos reportagens pela televisão que envolvem crianças e/ou adolescentes, as imagens aparecerem distorcidas, com tarjas sobre o rosto. Tal procedimento está fundamentado no Estatuto da Criança e do Adolescente, que estabelece que:
- a criança e o adolescente não podem ser fotografados ou expostos em programas de televisão;
 - a criança e o adolescente têm direito à liberdade, ao respeito e à dignidade como pessoas humanas em processo de desenvolvimento e como sujeitos de direitos civis, humanos e sociais;
 - o direito ao respeito consiste na inviolabilidade da integridade física, psíquica e moral da criança e do adolescente;
 - o direito ao respeito abrange a preservação da imagem, da identidade, da autonomia, dos valores, ideias e crenças, dos espaços e objetos pessoais.
- São verdadeiras as afirmações contidas em
- I e II, apenas.
 - III e IV, apenas.
 - I, II e III, apenas.
 - II, III e IV, apenas.
 - I, II, III e IV.
34. O Estatuto da Criança e do Adolescente (ECA) provocou uma grande mudança no papel do Estado em relação à criança e ao adolescente que antes eram considerados “seres menores” sem direito à cidadania. Com o ECA, o adolescente que comete ato infracional deixa de ser objeto de intervenção do Estado, que, para assegurar a ordem pública, excluía-o do convívio social; passa a ter uma imposição jurídica que estende os direitos processuais básicos aos adolescentes ao determinar que
- nenhum adolescente será privado de sua liberdade sem o devido processo legal.
 - todo adolescente infrator deve ser julgado, pelo menos, por dois juízes.
 - o julgamento do adolescente infrator não deve ser aberto ao público.
 - qualquer processo contra o adolescente deverá conter um laudo do Conselho Tutelar.
 - nenhum adolescente poderá ser julgado por júri popular.
35. As mães dos alunos do quinto ano do ensino fundamental de uma escola pública se reúnem na porta da escola e decidem procurar o diretor para exigir a expulsão de um aluno da turma que sempre foi muito agressivo, que frequentemente provoca briga e bate nos colegas. Nesse caso, após ouvir as mães, o diretor deve, com base no Estatuto da Criança e do Adolescente,
- encaminhar a criança ao Conselho Tutelar para que tome as providências necessárias.
 - explicar que a criança tem o direito à educação, o acesso e permanência na escola.
 - acolher a solicitação das mães e expulsar o aluno da escola.
 - convocar uma reunião entre as mães, os pais da criança e a própria criança, para decidirem o que será feito.
 - compor uma comissão de mães para ouvir a criança e seus colegas para elaborar um relatório a ser encaminhado à Secretaria de Educação.
36. A Lei n.º 9.394/96 (LDB), que estabelece as diretrizes e bases da educação nacional, determina que a educação é um dever da família e do estado e tem por finalidade o pleno desenvolvimento do educando, seu preparo para o exercício da cidadania e sua qualificação para o trabalho. Assim, com base na LDB, é correto afirmar que compete aos Municípios, dentre outras atribuições,
- notificar ao Conselho Tutelar a relação dos alunos que apresentem quantidade de faltas acima de cinquenta por cento do percentual permitido em lei.
 - efetuar a matrícula dos menores, a partir dos seis anos de idade, no ensino fundamental.
 - assegurar o ensino fundamental e oferecer, com prioridade, o ensino médio a todos que o demandarem.
 - oferecer a educação infantil em creches e pré-escolas, e, com prioridade, o ensino fundamental.
 - assegurar o cumprimento dos dias letivos e horas-aula estabelecidos.
37. A Lei de Diretrizes e Bases da Educação (LDB) estabelece com clareza a organização da educação nacional defendendo a autonomia organizacional de cada sistema de ensino. Discrimina as esferas de competência da União, nomeadamente sua obrigação de coordenar a política nacional de educação, articular os diferentes níveis, exercer função normativa a nível da União e redistribuir os recursos financeiros do sistema federal de ensino, e, finalmente, atuar, supletivamente, em relação às demais instâncias educacionais. Acerca da organização do sistema educacional brasileiro, a LDB estabelece como níveis de educação
- a educação básica e a educação superior.
 - a educação infantil, o ensino fundamental e o ensino médio.
 - a educação básica, a educação superior e a educação profissional tecnológica.
 - a educação básica, a educação de jovens e adultos e a educação especial.
 - a educação infantil e o ensino fundamental.

38. O curso de Pedagogia, principal curso de formação de educadores, foi instituído no Brasil em 1939, tendo passado ao longo dos anos por várias alterações. Hoje, os profissionais da educação escolar básica são reconhecidos pela Lei de Diretrizes e Bases da Educação como sendo aqueles que, nela estando em efetivo exercício e tendo sido formados em cursos reconhecidos, são:

- I. trabalhadores em educação portadores de diploma de pedagogia, com habilitação em administração, planejamento, supervisão, inspeção e orientação educacional, bem como com títulos de mestrado ou doutorado nas mesmas áreas;
- II. trabalhadores que atuam na escola, em seus mais diversos setores, portadores de diploma de, no mínimo, ensino médio;
- III. professores habilitados em nível médio ou superior para a docência na educação infantil e nos ensinos fundamental e médio;
- IV. trabalhadores em educação, portadores de diploma de curso técnico ou superior em área pedagógica ou afim.

São verdadeiras as afirmações contidas em

- (A) I e II, apenas.
- (B) II e III, apenas.
- (C) II e IV, apenas.
- (D) I, III e IV, apenas.
- (E) I, II, III e IV.

39. É a partir da Constituição Federal de 1988 que, no Brasil, a educação infantil, oferecida em creches e pré-escolas, passa a compor o sistema educacional brasileiro e, como tal, é incluída nas políticas educacionais, deixando de ser meramente assistencialista. Assim, a educação infantil assume uma concepção pedagógica que concebe a criança como um ser social, histórico, pertencente a uma determinada classe social e cultural. Nessa linha, a LDB estabelece que a educação infantil

- (A) deve ser oferecida em creches, ou entidades equivalentes, para crianças de três e quatro anos de idade.
- (B) é a primeira etapa da educação básica, devendo atender a crianças até os cinco anos de idade.
- (C) deve ser oferecida em pré-escolas ou unidades de educação infantil para crianças de até três anos de idade.
- (D) deve considerar, no processo avaliativo, o desenvolvimento da criança com vistas ao seu ingresso no ensino fundamental.
- (E) tem como finalidade o desenvolvimento integral da criança até seis anos de idade, complementando a ação da família e da comunidade.

40. Diferentemente dos outros direitos sociais, o direito à educação está diretamente vinculado à obrigatoriedade escolar; ele representa, ao mesmo tempo, uma conquista e uma concessão, um direito e uma obrigação. O direito à educação e a obrigatoriedade escolar, embora não tenham surgido ao mesmo tempo, estão, historicamente, relacionados. Assim, a Lei de Diretrizes e Bases da Educação estabelece que o ensino fundamental

- (A) é obrigatório, tem duração de oito anos e inicia-se aos sete anos de idade.
- (B) é gratuito nas escolas públicas e inicia-se aos seis anos de idade.
- (C) deve ser desdobrado em ciclos em todas as escolas.
- (D) deve funcionar no regime de progressão continuada em todas as escolas.
- (E) incluirá, pelo menos, cinco horas de trabalho efetivo em sala de aula.

41. A educação infantil vive um intenso processo de revisão de concepções sobre a educação de crianças em espaços coletivos, e de seleção e fortalecimento de práticas pedagógicas mediadoras de aprendizagens e do desenvolvimento das crianças. É com essa preocupação que o Ministério da Educação, por meio do Conselho Nacional de Educação, fez a revisão das Diretrizes Curriculares Nacionais para a Educação Infantil que

- (A) correspondem à grade curricular a ser seguida pelas escolas públicas e particulares no desenvolvimento de seu projeto pedagógico.
- (B) têm por objetivo estabelecer uma referência curricular e apoiar a revisão e/ou a elaboração da proposta curricular das escolas.
- (C) correspondem a um documento de orientação às escolas de educação infantil, sem, entretanto, ser de aplicação obrigatória.
- (D) têm caráter mandatório, orientam a formulação de políticas, o planejamento, o desenvolvimento e a avaliação pelas unidades de seu projeto político-pedagógico.
- (E) abrangem práticas de organização de conteúdos e formas de abordagem das matérias com os alunos.

42. A função das instituições de educação infantil, como o primeiro espaço de educação coletiva fora do contexto familiar, inscreve-se no projeto de sociedade democrática estabelecido pela Constituição Federal de 1988, com responsabilidades no desempenho de um papel ativo na construção de uma sociedade livre, justa, solidária e socioambientalmente orientada. Segundo o Parecer CNE/CEB n.º 20/2009, cumprir tal função implica, entre outras, em:

- I. fazer com que as creches e pré-escolas constituam-se em estratégia de promoção de igualdade de oportunidades entre homens e mulheres;
- II. fazer com que as creches e pré-escolas assumam a responsabilidade de se tornarem espaços privilegiados de convivência, de construção de identidades coletivas e de ampliação de saberes;
- III. oferecer as melhores condições e recursos construídos histórica e culturalmente para que as crianças usufruam de seus direitos;
- IV. considerar as creches e pré-escolas na produção de novas formas de sociabilidade e de subjetividades comprometidas com a democracia e a cidadania.

São verdadeiras as afirmações contidas em

- (A) I e II, apenas.
- (B) II e III, apenas.
- (C) II e IV, apenas.
- (D) I, III e IV, apenas
- (E) I, II, III e IV.

43. A educação infantil, como parte integrante do sistema educacional brasileiro, está sujeita à organização de seu projeto político-pedagógico, ou proposta pedagógica, que, segundo o Parecer CNE/CEB n.º 20/2009, corresponde ao plano

- (A) estratégico da escola, a ser entregue à Secretaria da Educação no qual se estabelece a comunicação entre os professores, visando a integração curricular, evitando-se as repetições ou os “vácuos” curriculares.
- (B) de ação e atividades dos professores, como instrumento de comunicação com seus alunos de modo a propiciar sua participação mais efetiva em aulas e na própria construção da proposta.
- (C) de potencialidades e fragilidades da escola, no qual devem estar registrados os indicadores educacionais da escola e as ações para melhorá-los.
- (D) administrativo e normativo que regulamenta as relações entre os participantes do processo educativo na escola, no qual devem estar estabelecidos a sua organização e o seu funcionamento.
- (E) orientador das ações da instituição e define as metas que se pretende para o desenvolvimento dos meninos e meninas que nela são educados e cuidados, as aprendizagens que se quer promovidas.

44. As instituições de educação infantil, ao definir suas propostas pedagógicas, deverão explicitar o reconhecimento da importância da identidade pessoal de alunos, suas famílias, professores e outros profissionais, nos vários contextos em que se situam. O Parecer CNE/CEB n.º 20/2009, estabelece que as propostas pedagógicas devem estar fundamentadas em alguns princípios que estão relacionados no quadro a seguir com o seus respectivos significados.

1. Princípios éticos	a) dos direitos de cidadania, do exercício da criticidade e do respeito à ordem democrática.
2. Princípios políticos	b) valorização da sensibilidade, da criatividade, da ludicidade e da diversidade de manifestações artísticas e culturais.
3. Princípios estéticos	c) valorização da autonomia, da responsabilidade, da solidariedade e do respeito ao bem comum, ao meio ambiente e às diferentes culturas, identidades e singularidades.

Assinale a alternativa que contém a correta associação entre as duas colunas.

- (A) 1-a; 2-b; 3-c.
- (B) 1-b; 2-c; 3-a.
- (C) 1-c; 2-a; 3-b.
- (D) 1-a; 2-c; 3-b.
- (E) 1-b; 2-a; 3-c.

45. As instituições de educação infantil, sob a ótica de direitos, são responsáveis por criar procedimentos para avaliação do trabalho pedagógico e das conquistas das crianças. Acerca da avaliação na educação infantil, segundo o Parecer CNE/CEB n.º 20/2009, é correto afirmar que deve ter a finalidade de

- (A) aprovar o aluno para cursar o estágio seguinte.
- (B) acompanhar e repensar o trabalho realizado.
- (C) classificar os alunos em função de seu desenvolvimento.
- (D) separar os alunos que se desenvolveram daqueles que não se desenvolveram.
- (E) diagnosticar os alunos que necessitam de reforço na sala de aula.

46. O Estatuto do Idoso (Lei n.º 10.743/03) é mais um instrumento para a realização da cidadania ao estabelecer que o idoso possui direito à liberdade, à dignidade, à integridade, à educação, à saúde, a um meio ambiente de qualidade etc., cabendo ao Estado, à sociedade e à família a responsabilidade pela proteção e garantia desses direitos. Nesse sentido, o Estatuto do Idoso é destinado a regular os direitos assegurados às pessoas

- (A) com idade igual ou superior a 60 anos.
- (B) aposentadas pelo INSS.
- (C) na terceira idade.
- (D) ao atingirem 65 anos de idade.
- (E) ao completarem a idade de 80 anos.

47. É muito importante que o professor elabore e cumpra um plano de trabalho, segundo a proposta pedagógica do estabelecimento de ensino, considerando que um projeto de ensino e aprendizagem deve ser dinâmico e flexível, e envolver práticas pedagógicas e avaliação que visem uma aprendizagem profunda dos conhecimentos. Dessa forma, tornar o planejamento flexível significa
- (A) variar as atividades entre expositivas, discussões, tarefas coletivas e tarefas individuais.
 - (B) fazer um balanço permanente entre os objetivos delineados e os rumos tomados pelo grupo de estudantes.
 - (C) não existir um plano a ser seguido, que a decisão sobre o conteúdo de cada atividade ocorra no momento em que ela se iniciar.
 - (D) não existir a exigência de uma seleção de conteúdos proposta pela escola.
 - (E) garantir que todos os alunos aprendam as mesmas coisas da mesma forma.
48. Dentre os princípios que fundamentam a prática na educação infantil e na adolescência, está a avaliação que deve ser feita de acordo com cada propósito estabelecido e refletir a atenção e a preocupação do professor com a apropriação efetiva do conhecimento por parte do aluno. Portanto, o processo avaliativo orienta-se pelas múltiplas dimensões de aprendizagens envolvidas em cada experiência educativa e, nesse sentido, é correto afirmar que
- (A) o processo avaliativo decorre das médias das notas atribuídas pelo professor às diversas atividades propostas.
 - (B) o processo avaliativo é uma sequência linear de conteúdos que culmina nos testes de aprendizagem e na soma de resultados obtidos.
 - (C) uma avaliação contínua e cumulativa significa o professor aplicar várias provas no decorrer do processo e atribuir a nota final como sendo a soma das notas parciais.
 - (D) avaliar é observar e promover experiências educativas que signifiquem provocações intelectuais significativas no sentido do desenvolvimento do aluno.
 - (E) na visão da avaliação como mediação, o professor ensina e depois pergunta, assim as perguntas ocupam o lugar de verificar, comprovar o alcance de um objetivo.
49. As práticas pedagógicas desenvolvidas em um ambiente educativo precisam incorporar a atualidade cultural da criança e sua história que contém o presente e o passado de seu grupo sociocultural. Portanto, é preciso consolidar o conhecimento que a criança traz para a escola, para que ela se sinta sujeito de conhecimento e, ao mesmo tempo, atue no sentido de ampliar ao máximo o seu conhecimento anterior. Acerca das diversidades culturais presentes na sociedade, é correto afirmar que
- (A) ensinar, segundo a lógica da inclusão, implica em considerar que os alunos sejam selecionados segundo certas características tanto em termos de aprendizagem escolar como de conduta.
 - (B) homogeneizar o ambiente escolar, a partir da seleção de atividades e conteúdos mais relacionados às experiências das crianças das classes médias, é o melhor caminho para consolidar o conhecimento.
 - (C) diferenças socioculturais, quando tratadas pela escola como deficiências, promovem uma melhor aceitação da criança pelos seus colegas.
 - (D) para que a escola possa se desenvolver nas classes populares, é preciso construir estratégias pedagógicas que reconheçam como conteúdo escolar os materiais escritos produzidos na sociedade.
 - (E) para a maioria das crianças pobres, afrodescendentes, moradoras das periferias, a escolarização vem acompanhada de uma forte desqualificação de seus saberes, valores, linguagens.
50. Cada vez mais as políticas de atenção à criança em situação de risco enfrentam o desafio das precárias condições de vida em que estas se encontram, vivendo no cotidiano, muitas vezes, situações extremas de exclusão social, em que os direitos assegurados no Estatuto da Criança e do Adolescente não são respeitados. Por situação de risco, entende-se a condição de crianças que, por suas circunstâncias de vida,
- (A) apresentam dificuldades na frequência e no aproveitamento escolar.
 - (B) não usam o sistema de saúde pública de forma geral.
 - (C) estão expostas à violência e a um conjunto de experiências relacionadas às privações de ordens diversas.
 - (D) apresentam grandes dificuldades nas relações afetivas consigo mesmas.
 - (E) não residem na companhia de seus pais.