

## Língua Portuguesa

01. Reescreva as frases, utilizando os coletivos correspondentes às expressões grifadas.

I) Os artistas chegaram atrasados à entrega do prêmio.

II) Os jurados se reuniram para decidir a sorte do réu.

III) Os examinadores estavam conscientes de sua importância naquele momento.

- a) a banca – o júri – o elenco
- b) o elenco – o júri – a banca
- c) o júri – a banca – o elenco
- d) o júri – o elenco – a banca

02. No plural, a frase abaixo ficará corretamente escrita na alternativa:

“O vice-reitor não compareceu à reunião marcada pelo representante da universidade estadual.”

- a) Os vices-reitores não compareceram às reuniões marcadas pelos representantes das universidades estaduais.
- b) Os vice-reitor não compareceram às reuniões marcadas pelo representante das universidades estaduais.
- c) Os vice-reitores não compareceram à reunião marcada pelos representantes das universidades estaduais.
- d) Os vice-reitores não compareceram às reuniões marcadas pelos representantes das universidades estaduais.

Para responder as próximas perguntas, leia o texto a seguir.

“Amor no laboratório”

Mas será o amor realmente um tema para discussões e experiências científicas? Alguns cientistas têm a resposta na ponta da língua – e ela não é nem um pouco romântica. “O amor emana do cérebro e o cérebro é algo físico. Portanto o amor é tema para o discurso científico da mesma forma que pepinos ou eventos químicos”, escreveram os autores de “A general theory of love”. Eles ainda argumentam que é preciso entender os fenômenos para que eles façam sentido nas nossas vidas e para que a ignorância não traga conseqüências amargas.

(Revista Superinteressante, ed. 193, out. 2003, p. 91. Editora Abril)

03. Marque a alternativa correta em relação ao texto.

- a) Ao reproduzir a voz de outro (s) falante (s), temos o discurso indireto, iniciado por “O amor emana do cérebro...”
- b) Temos um discurso direto em “O amor emana” até “eventos químicos”.
- c) Temos discurso indireto quando o autor do texto cita os autores e a citação do livro A general theory of love.
- d) Não há discursos diretos ou indiretos no texto.

04. Ao substituírmos a palavra grifada por outra de igual significado na frase, obteremos como correta a alternativa:

“Portanto o amor é tema para o discurso científico da mesma forma que pepinos e eventos químicos.”

- a) Contudo
- b) Logo
- c) Mas
- d) Visto que

05. Ao utilizarmos um sinônimo na palavra grifada, teremos a frase abaixo escrita da seguinte forma:

“Eles ainda argumentam que é preciso entender os fenômenos para que eles façam sentido nas nossas vidas (...)”

- a) demonstram
- b) relativizam
- c) provam
- d) alegam

06. A palavra ignorância tem quantas letras e fonemas, respectivamente?

- a) 10 letras e 10 fonemas.

- b) 9 letras e 9 fonemas.
- c) 10 letras e 9 fonemas.
- d) 9 letras e 10 fonemas.

07. Em “– e ela não é nem um pouco romântica”, a palavra romântica, quanto à sua classe gramatical, é:

- a) um advérbio.
- b) um substantivo.
- c) um pronome.
- d) um adjetivo.

08. “O amor emana do cérebro e o cérebro é algo físico.” Neste período, o verbo emana tem o mesmo sentido de:

- a) origina-se
- b) nasce
- c) progride
- d) processa-se

09. Preencha as lacunas das orações abaixo com s, ss, ç, c, sc, sc, xc ou x, e marque a alternativa correta.

I) Ele e\_\_igiu ser re\_\_arcido da quantia que havia pago”.

II) “O perfume da vela re\_\_endia por toda a casa”.

- a) ezigiu – reçarcido – ressendia
- b) exigiu – ressarsido – rescendia
- c) exigiu – ressarcido – recendia
- d) esigiu – resçarcido – rescendia

10. Completando-se as lacunas com porque, por que, porquê ou por quê, obteremos:

I) Não há \_\_\_\_\_ ser feliz, se não for por um grande amor.

II) A falta de imagem nas TVs é um dos \_\_\_\_\_ de muitos no interior do país dormirem mais cedo.

III) “\_\_\_\_\_ toda razão / toda palavra, vale nada / quando chega o amor” (Caetano Veloso)

- a) por que, porquês, porque
- b) porque, por quês, por que
- c) porque, porquês, por que
- d) por quê, porquês, porque

11. A alternativa em que todas as palavras estão grafadas corretamente é:

- a) A sua obsessão é prejudicial ao discernimento.
- b) Eles quiseram fazer concessões para não ridicularisar o estrangeiro.
- c) Uma falsa meiguice encobria-lhe a rigidez e a falta de compreensão.
- d) Aquele herege sempre põe impecilho porque é muito pretencioso.

12. Assinale a alternativa em que todas as palavras têm corretamente separadas as suas sílabas.

- a) sub-ro-gar, sub-scre-ver, des-li-gar.
- b) bi-sa-vô, sub-lin-gual, es-pé-cie.
- c) in-de-cen-ci-a, mur-mú-ri-o, re-cu-ar.
- d) re-cla-ssi-fi-car, re-cre-a-ção, ne-o-lo-gis-mo.

13. A pontuação está correta em:

- a) “Os espelhos são usados para ver o rosto; a arte, para ver a alma”.
- b) Muitos se esforçam, porém poucos conseguem.
- c) Uns trabalham outros descansam.
- d) “Todo o poder emana, do povo que, o exerce por meio de representantes, eleitos ou diretamente, nos termos, desta Constituição.

14. A crase está corretamente empregada na alternativa:

- a) Defendeu à pena de morte.
- b) Nossos atletas estão em condições semelhantes às dos americanos.
- c) Vou à casa depois da aula de ginástica
- d) Pôs-se à escrever uma a uma as páginas do relatório.

15. A frase em que a concordância verbal está de acordo com a norma padrão da língua está na alternativa:

- a) Amanhã sou eu que apitará o jogo.
- b) A turma já chegaram. Podemos iniciar o jogo?
- c) “Os Sertões”, de Euclides da Cunha, retrata a história de Canudos.
- d) Foram os alunos do 3º ano quem ajudaram a organizar a festa.

16. Escrevendo-se a frase abaixo no plural, obteremos: “Nesse caso, depende-se de verba mais generosa”.

- a) Nesse caso, dependem-se de verba mais generosa.
- b) Nesses casos, depende-se de verbas mais generosas.
- c) Nesses casos, depende-se de verba mais generosa.
- d) Nesses casos dependem-se de verbas mais generosas.

**Conhecimentos Específicos**

17. Um adesivo para curativo mede cerca de 7,5 cm. Quantos milímetros ele mede?

- a) 0,75 mm
- b) 750 mm
- c) 75 mm
- d) 15 mm

18. Uma tonelada equivale a:

- a) 1 kg
- b) 10 kg
- c) 100 kg
- d) 1.000 kg

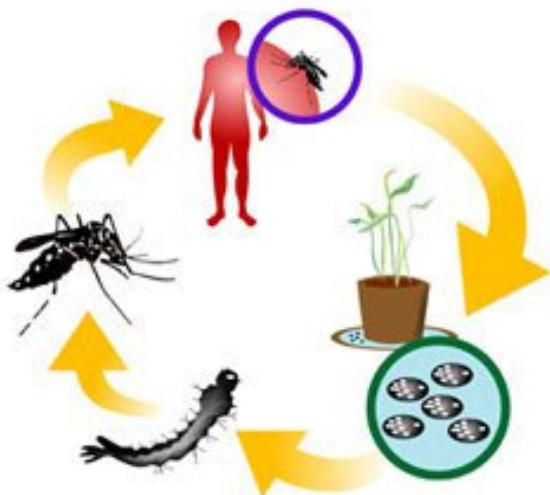
19. A classe de Clarinda tem 42 alunos. Hoje choveu e 26 dos alunos faltaram à aula. Estão presentes na classe:

- a) 68.
- b) 52.
- c) 42.
- d) 16.

20. Hugo tem R\$ 2.000,00. Seu irmão tem 1/4 dessa quantia. Que quantia os dois têm juntos?

- a) R\$3.000,00
- b) R\$3.500,00
- c) R\$ 2.500,00.
- d) R\$500,00

21. Observe a figura a seguir:

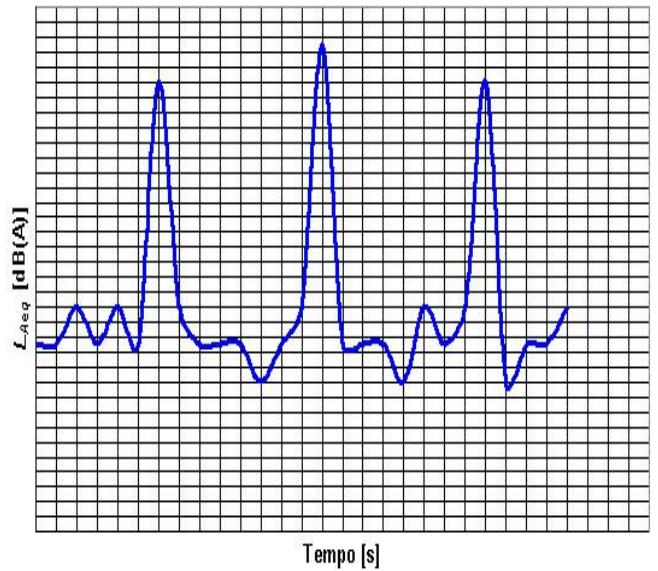


Crédito: Apoena Pinheiro/UnB Agência

Ela refere-se ao ciclo da:

- a) Dengue.
- b) Malária.
- c) Esquistossomose.
- d) Doença de Chagas.

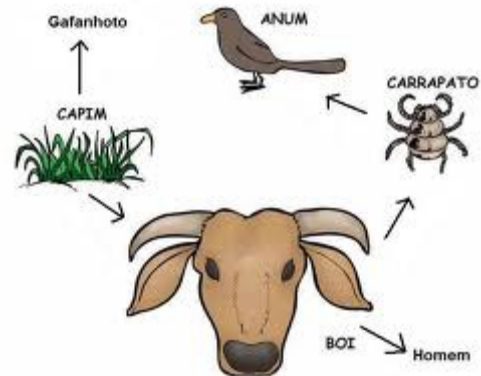
22. Observe o gráfico a seguir. Ele refere-se a um tipo de poluição.



Qual é ela?

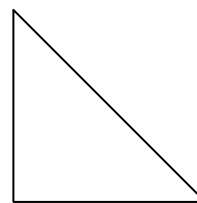
- a) Poluição da água.
- b) Poluição sonora.
- c) Poluição visual.
- d) Poluição do solo.

23. Na cadeia alimentar abaixo, quem é o consumidor terciário?



- a) Carrapato
- b) Anum
- c) Gafanhoto
- d) Capim

24. O triângulo abaixo é:



- a) Triângulo retângulo.
- b) Triângulo escaleno.
- c) Triângulo equilátero.
- d) Triângulo isósceles.

25. As crianças refletem e gradativamente tomam consciência do mundo de diferentes maneiras em cada etapa do seu desenvolvimento. Assim sendo:

I- As transformações que ocorrem em seu pensamento se dão simultaneamente ao desenvolvimento da linguagem e de suas capacidades de expressão.

II- À medida que crescem, se deparam com fenômenos, fatos e objetos do mundo; perguntam, reúnem informações, organizam explicações e arriscam respostas; ocorrem mudanças fundamentais no seu modo de conceber a natureza e a cultura.

III- Nos primeiros anos de vida, o contato com o mundo permite à criança construir conhecimentos práticos sobre seu entorno, relacionados à sua capacidade de perceber a existência de objetos, seres, formas, cores, sons, odores, de movimentar-se nos espaços e de manipular os objetos.

IV- Nos primeiros anos de vida, a criança experimenta expressar e comunicar seus desejos e emoções, atribuindo as primeiras significações para os elementos do mundo e realizando ações cada vez mais desordenadas mesmo que esteja em constante interação com outras pessoas com quem compartilha novos conhecimentos.

V- Ao lado de diversas conquistas, as crianças iniciam o reconhecimento de certas regularidades dos fenômenos sociais e naturais e identificam contextos nos quais ocorrem. Costumam repetir uma ação várias vezes para constatar se dela deriva sempre a mesma consequência.

Assinale:

- a) Se apenas I, II e III estiverem corretas.
- b) Se apenas I, II, III e V estiverem corretas.
- c) Se apenas I, III, IV e V estiverem corretas.
- d) Se todas estiverem corretas.

**26.** De acordo com a lei nº 9.394, de 20 de dezembro de 1996 em seu Art. 9º A União incumbir-se-á de:

I- Elaborar o Plano Nacional de Educação, em colaboração com os Estados, o Distrito Federal e os Municípios;

II- Organizar, manter e desenvolver, quando viável, os órgãos e instituições oficiais do sistema federal de ensino e o dos Territórios;

III- Prestar assistência técnica e financeira aos Estados, ao Distrito Federal e aos Municípios para o desenvolvimento de seus sistemas de ensino e o atendimento prioritário à escolaridade obrigatória, exercendo sua função redistributiva e supletiva;

IV- Estabelecer, em colaboração com os Estados, o Distrito Federal e os Municípios, competências e diretrizes para o ensino fundamental, o ensino médio e o ensino superior, que nortearão os currículos e seus conteúdos mínimos, de modo a assegurar formação básica comum;

V- Coletar, analisar e disseminar informações sobre a educação, em especial a educação inclusiva;

VI- Assegurar processo nacional de avaliação do rendimento escolar no ensino fundamental, médio e superior, em colaboração com os sistemas de ensino, objetivando a definição de prioridades, a melhoria da qualidade do ensino e demissões aos que não estiverem trabalhando corretamente;

VII- Baixar normas gerais sobre cursos de graduação e pós-graduação;

VIII- Assegurar processo nacional de avaliação das instituições de educação superior, com a cooperação dos sistemas que tiverem responsabilidade sobre este nível de ensino;

IX- Autorizar, reconhecer, credenciar, supervisionar e avaliar, respectivamente, os cursos das instituições de educação superior e os estabelecimentos do seu sistema de ensino.

Estão incorretas as afirmativas:

- a) I, III e VI.
- b) II, IV, V e VI.
- c) III, VI, VIII e IX.
- d) V, VII, VIII e IX.

**27.** De acordo com a lei nº 9.394, de 20 de dezembro de 1996 em seu Art. 10. Os Estados incumbir-se-ão de:

( ) Organizar, manter e desenvolver os órgãos e instituições oficiais dos seus sistemas de ensino;

( ) Definir, com os Municípios, formas de colaboração na oferta do ensino fundamental, as quais devem assegurar a distribuição proporcional das responsabilidades, de acordo com

a população a ser atendida e os recursos financeiros disponíveis em cada uma dessas esferas do Poder Público;

( ) Elaborar e executar políticas e planos educacionais, em consonância com as diretrizes e planos nacionais de educação, integrando e coordenando as suas ações e as dos seus Municípios;

( ) Autorizar, reconhecer, credenciar, supervisionar e avaliar, respectivamente, os cursos das instituições de educação superior e os estabelecimentos do seu sistema de ensino;

( ) Baixar normas complementares para o seu sistema de ensino;

( ) Assegurar o ensino fundamental e oferecer, com prioridade, o ensino médio a todos que o demandarem.

( ) Assumir o transporte escolar dos alunos da rede estadual.

Considerando V para as afirmativas verdadeiras e F para as falsas, a sequência que preenche corretamente os parênteses acima é:

- a) V, V, V, V, V, V, V.
- b) V, V, V, V, V, F, F.
- c) V, V, F, F, V, F, F.
- d) V, F, V, F, V, F, V.

**28.** De acordo com a lei nº 9.394, de 20 de dezembro de 1996 em seu Art. 11. Os Municípios incumbir-se-ão de:

I- Organizar, manter e desenvolver os órgãos e instituições oficiais dos seus sistemas de ensino, integrando-os às políticas e planos educacionais da União e dos Estados;

II- Exercer ação redistributiva em relação às suas escolas;

III- Baixar normas complementares para o seu sistema de ensino;

IV- Autorizar, credenciar e supervisionar os estabelecimentos do seu sistema de ensino;

V- Oferecer a educação infantil em creches e pré-escolas, e, com prioridade, o ensino médio, permitida a atuação em outros níveis de ensino somente quando estiverem atendidas plenamente as necessidades de sua área de competência e com recursos acima dos percentuais mínimos vinculados pela Constituição Federal à manutenção e desenvolvimento do ensino.

VI- Assumir o transporte escolar dos alunos da rede municipal e privada.

Estão incorretas as afirmativas:

- a) I e II.
- b) II e III.
- c) IV e V.
- d) V e VI.

**29.** De acordo com a Constituição da República Federativa do Brasil - promulgada a 05 de outubro de 1988 em seu Art. 37. A administração pública direta e indireta de qualquer dos Poderes da União, dos Estados, do Distrito Federal e dos Municípios obedecerá aos princípios de legalidade, impessoalidade, moralidade, publicidade e eficiência e, também, ao seguinte:

I- É vedada a reserva de percentual dos cargos e empregos públicos para as pessoas portadoras de deficiência e definir-se-ão os critérios de sua admissão;

II- A lei estabelecerá os casos de contratação por tempo determinado para atender a necessidade temporária de excepcional interesse público;

III- Os vencimentos dos cargos do Poder Legislativo e do Poder Judiciário não poderão ser superiores aos pagos pelo Poder Executivo;

IV- É vedada a vinculação ou equiparação de quaisquer espécies remuneratórias para o efeito de remuneração de pessoal do serviço público

V- Os acréscimos pecuniários percebidos por servidor público não serão computados nem acumulados para fins de concessão de acréscimos ulteriores.

Assinale:

- a) Se apenas I, II e III estiverem corretas.
- b) Se apenas I, II, III e V estiverem corretas.
- c) Se apenas II, III, IV e V estiverem corretas.
- d) Se todas estiverem corretas.

**30.** De acordo com a Constituição da República Federativa do Brasil - promulgada a 05 de outubro de 1988 em seu Art. 208. O dever do Estado com a educação será efetivado mediante a garantia de:

I- Educação básica obrigatória e de baixo custo dos 4 (quatro) aos 17 (dezesete) anos de idade, assegurada inclusive sua oferta gratuita para todos os que a ela não tiveram acesso na idade própria;

II- Progressiva universalização do ensino médio gratuito;

III- Atendimento educacional especializado aos portadores de deficiência, preferencialmente na rede regular de ensino;

IV- Educação infantil, em creche e pré-escola, às crianças até 5 (cinco) anos de idade;

V- Oferta de ensino noturno regular, adequado às condições do educando.

Assinale:

**a)** Se apenas I, II e III estiverem corretas.

**b)** Se apenas I, II, III e V estiverem corretas.

**c)** Se apenas II, III, IV e V estiverem corretas.

**d)** Se todas estiverem corretas.

**31.** Não está de acordo com a resolução nº 5, de 17 de dezembro de 2009 que fixa as Diretrizes Curriculares Nacionais para a Educação Infantil:

**a)** A presente Resolução institui as Diretrizes Curriculares Nacionais para a Educação Infantil a serem observadas na organização de propostas pedagógicas na Educação Infantil.

**b)** As Diretrizes Curriculares Nacionais para a Educação Infantil articulam-se com as Diretrizes Curriculares Nacionais da Educação Básica e reúnem princípios, fundamentos e procedimentos definidos pela Câmara de Educação Básica do Conselho Nacional de Educação, para desorientar as políticas públicas na área e a elaboração, planejamento, execução e avaliação de propostas pedagógicas e curriculares.

**c)** O currículo da Educação Infantil é concebido como um conjunto de práticas que buscam articular as experiências e os saberes das crianças com os conhecimentos que fazem parte do patrimônio cultural, artístico, ambiental, científico e tecnológico, de modo a promover o desenvolvimento integral de crianças de 0 a 5 anos de idade.

**d)** As propostas pedagógicas da Educação Infantil deverão considerar que a criança, centro do planejamento curricular, é sujeito histórico e de direitos que, nas interações, relações e práticas cotidianas que vivencia, constrói sua identidade pessoal e coletiva, brinca, imagina, fantasia, deseja, aprende, observa, experimenta, narra, questiona e constrói sentidos sobre a natureza e a sociedade, produzindo cultura.

**32.** De acordo com a resolução nº 5, de 17 de dezembro de 2009 que fixa as Diretrizes Curriculares Nacionais para a Educação Infantil em seu Art. 7º Na observância destas Diretrizes, a proposta pedagógica das instituições de Educação Infantil deve garantir que elas cumpram plenamente sua função sociopolítica e pedagógica:

I- Oferecendo condições e recursos para que as crianças usufruam seus direitos civis, desumanos e sociais;

II- Assumindo a responsabilidade de compartilhar e complementar a educação e cuidado das crianças com as famílias;

III- Possibilitando tanto a convivência entre crianças e entre adultos e crianças quanto a ampliação de saberes e conhecimentos de diferentes naturezas;

IV- Promovendo a igualdade de oportunidades educacionais entre as crianças de diferentes classes sociais no que se refere ao acesso a bens culturais e às possibilidades de vivência da infância;

V- Construindo novas formas de sociabilidade e de subjetividade comprometidas com a ludicidade, a democracia, a sustentabilidade do planeta e com o rompimento de relações

de dominação etária, socioeconômica, étnico-racial, de gênero, regional, linguística e religiosa.

Assinale:

**a)** Se apenas I, II e III estiverem corretas.

**b)** Se apenas I, II, III e V estiverem corretas.

**c)** Se apenas II, III, IV e V estiverem corretas.

**d)** Se todas estiverem corretas.

**33.** De acordo com o parecer CNE/CP nº 3/2004 no que se refere às ações educativas de combate ao racismo e a discriminações, o princípio encaminha para:

I- A conexão dos objetivos, estratégias de ensino e atividades com a experiência de vida dos alunos e professores, valorizando aprendizagens vinculadas às suas relações com pessoas negras, brancas, mestiças, assim como as vinculadas às relações entre negros, indígenas e brancos no conjunto da sociedade;

II- A crítica pelos coordenadores pedagógicos, orientadores educacionais, professores, das representações dos negros e de outras minorias nos textos, materiais didáticos, bem como providências para corrigi- las;

III- Condições para professores e alunos pensarem, decidirem, agirem, assumindo responsabilidade por relações étnico - raciais positivas, enfrentando e superando discordâncias, conflitos, contestações, valorizando os contrastes das diferenças;

IV- Valorização da oralidade, da corporeidade e da arte, por exemplo, como a dança, marcas da cultura de raiz africana, ao lado da escrita e da leitura;

V- Educação patrimonial, aprendizado a partir do patrimônio cultural afro - brasileiro, visando a preservá- lo e a difundi- lo.

Assinale:

**a)** Se apenas I, II e III estiverem corretas.

**b)** Se apenas I, II, III e V estiverem corretas.

**c)** Se apenas II, III, IV e V estiverem corretas.

**d)** Se todas estiverem corretas.

**34.** Não está de acordo com a resolução CNE/CP nº 1, de 17 de junho de 2004 que institui *Diretrizes Curriculares Nacionais para a Educação das Relações Étnico- Raciais e para o Ensino de História e Cultura Afro-Brasileira e Africana*:

**a)** As coordenações pedagógicas promoverão o aprofundamento de estudos, para que os professores concebam e desenvolvam unidades de estudos, projetos e programas, abrangendo os diferentes componentes curriculares.

**b)** Os sistemas de ensino incentivarão pesquisas sobre processos educativos orientados por valores, visões de mundo, conhecimentos afro-brasileiros, ao lado de pesquisas de mesma natureza junto aos povos indígenas, com o objetivo de ampliação e fortalecimento de bases teóricas para a educação brasileira.

**c)** Os sistemas e os estabelecimentos de ensino deverão estabelecer canais de comunicação com grupos do Movimento Negro, grupos culturais negros, instituições formadoras de professores, núcleos de estudos e pesquisas, como os Núcleos de Estudos Afro -Brasileiros, com a finalidade de buscar subsídios e trocar experiências para planos institucionais, planos pedagógicos e projetos de ensino.

**d)** Os sistemas de ensino tomarão providências no sentido de garantir o direito de alunos afro -descendentes de frequentarem estabelecimentos de ensino de qualidade, que contenham instalações e equipamentos sólidos e atualizados, em cursos ministrados por professores competentes no domínio de conteúdos de ensino e comprometidos com a educação de negros e não negros, sendo incapazes de corrigir posturas, atitudes, palavras que impliquem desrespeito e discriminação.

**35.** O projeto político – pedagógico refere-se à organização do trabalho pedagógico em dois níveis: como organização da escola como um todo e como organização da sala de aula,

incluindo sua relação com o contexto social imediato, procurando preservar a visão de totalidade. Desse modo:

I- O projeto pedagógico envolve a estrutura organizacional e a estrutura pedagógica.

II- Há necessidade da escola definir concreta e claramente o tipo de projeto político-pedagógico a ser construído, porque dessa decisão dependerão os caminhos a ser percorridos, no movimento real do planejamento escolar.

III- A elaboração e execução do projeto político-pedagógico exige muito trabalho, estudo, vontade política, paciência e capacidade de articular as diferentes instâncias escolares, a partir de objetivos comuns.

IV- Nem sempre, a existência de um projeto pedagógico ainda que bem formulado com o envolvimento dos atores escolares é garantia de mudança de comportamentos e práticas, na direção da melhoria da qualidade do processo educativo escolar, uma vez que o resultado maior do advento desse projeto é a transformação das pessoas e da instituição, no processo de construção de novas relações.

V- O planejamento é processo dinâmico e requer um acompanhamento permanente de todas as atividades da unidade educativa, a partir de um direção determinada, o que não exclui a flexibilidade para a gestão, no monitoramento da vida escolar— uma realidade específica que precisa ser compreendida e trabalhada para a consecução de seus objetivos.

Assinale:

- a) Se apenas I, II e III estiverem corretas.
- b) Se apenas I, II, III e V estiverem corretas.
- c) Se apenas II, III, IV e V estiverem corretas.
- d) Se todas estiverem corretas.

36. Temos a seguinte atribuição de uma das funções do Colegiado Escolar: assessorar a gestão da unidade escolar, opinando sobre as ações pedagógicas, administrativas e financeiras.

Estamos falando da função:

- a) Deliberativa.
- b) Consultiva.
- c) Avaliativa.
- d) Mobilizadora.

37. *A avaliação da aquisição dos conteúdos pode ser efetivamente realizada ao se solicitar ao aluno que interprete situações determinadas, cujo entendimento demanda os conceitos que estão sendo aprendidos, ou seja, que interprete uma história, uma figura, um texto ou trecho de texto, um problema ou um experimento. São situações semelhantes, mas não iguais, àquelas vivenciadas anteriormente no decorrer dos estudos. São situações que também induzem a realizar comparações, estabelecer relações, proceder determinadas formas de registro, entre outros procedimentos que desenvolveu no curso de sua aprendizagem. Desta forma, tanto a evolução conceitual quanto a aprendizagem de procedimentos e atitudes estão sendo avaliadas.*

De acordo com o enunciado, todas as afirmativas abaixo descritas estão incorretas, exceto:

- a) Não é necessário que a proposta de interpretação ocorra em suficiente número de vezes para que o professor possa detectar se os alunos já elaboraram os conceitos e procedimentos em estudo, se estão em processo de aquisição, ou se ainda expressam apenas conhecimentos prévios.
- b) A avaliação diagnóstica constitui uma atividade desvinculada do processo de ensino e aprendizagem, sendo apenas mais um momento desse processo.
- c) O erro não deve fazer parte do processo de aprendizagem; precisa ser tratado como incapacidade de aprender, como elemento que sinaliza ao professor a compreensão efetiva do aluno.
- d) O erro é um elemento que permite ao aluno entrar em contato com seu próprio processo de aprendizagem, perceber que há diferenças entre o senso comum e os

conceitos científicos e que é necessário saber aplicar diferentes domínios de idéias em diferentes situações.

38. A concepção de avaliação dos Parâmetros Curriculares Nacionais vai além da visão tradicional, que focaliza o controle externo do aluno mediante notas ou conceitos, para ser compreendida como parte integrante e intrínseca ao processo educacional.

Não está de acordo com o enunciado:

- a) A avaliação, ao não se restringir ao julgamento sobre sucessos ou fracassos do aluno, é compreendida como um conjunto de atuações que tem a função de alimentar, sustentar e orientar a intervenção pedagógica.
- b) A avaliação não precisa acontecer contínua e sistematicamente por meio da interpretação qualitativa do conhecimento construído pelo aluno.
- c) A avaliação possibilita conhecer o quanto ele se aproxima ou não da expectativa de aprendizagem que o professor tem em determinados momentos da escolaridade, em função da intervenção pedagógica realizada.
- d) A avaliação das aprendizagens só pode acontecer se forem relacionadas com as oportunidades oferecidas, isto é, analisando a adequação das situações didáticas propostas aos conhecimentos prévios dos alunos e aos desafios que estão em condições de enfrentar.

39. Um dos objetivos da educação escolar é que os alunos aprendam a assumir a palavra enunciada e a conviver em grupo de maneira produtiva e cooperativa. Dessa forma, são fundamentais as situações em que possam aprender a dialogar, a ouvir o outro e ajudá-lo, a pedir ajuda, aproveitar críticas, explicar um ponto de vista, coordenar ações para obter sucesso em uma tarefa conjunta entre outros. Desse modo:

I- É essencial aprender procedimentos dessa natureza e valorizá-los como forma de convívio escolar e social.

II- Trabalhar em grupo de maneira cooperativa é sempre uma tarefa difícil, mesmo para adultos convencidos de sua necessidade.

III- A criação de um clima favorável ao aprendizado depende do compromisso do professor em aceitar contribuições dos alunos (respeitando-as, mesmo quando apresentadas de forma confusa ou incorreta) e em favorecer o respeito, por parte do grupo, assegurando a participação de todos os alunos.

IV- A organização de atividades que favoreçam a fala e a escrita como meios de reorganização e reconstrução das experiências compartilhadas pelos alunos ocupa papel de destaque no trabalho em sala de aula.

V- A comunicação propiciada nas atividades em grupo levará os alunos a perceberem a necessidade de dialogar, resolver mal-entendidos, ressaltar diferenças e semelhanças, explicar e exemplificar, apropriando-se de conhecimentos.

Assinale:

- a) Se apenas I, II e III estiverem corretas.
- b) Se apenas I, II, III e V estiverem corretas.
- c) Se apenas II, III, IV e V estiverem corretas.
- d) Se todas estiverem corretas.

40. Os Parâmetros Curriculares Nacionais indicam como objetivos do ensino que os alunos sejam capazes de:

I- Compreender a cidadania como participação social e política, assim como exercício de direitos e deveres políticos, civis e sociais, adotando, no dia-a-dia, atitudes de solidariedade, cooperação e repúdio às injustiças, respeitando o outro e exigindo para si o mesmo respeito;

II- Posicionar-se de maneira crítica, responsável e construtiva nas diferentes situações sociais, utilizando o diálogo como forma de mediar conflitos e de tomar decisões coletivas;

III- Conhecer características fundamentais do Brasil nas dimensões sociais, materiais e culturais como meio para construir progressivamente a noção de identidade nacional e pessoal e o sentimento de pertinência ao País;

IV- Conhecer e valorizar a pluralidade do patrimônio sociocultural brasileiro, bem como aspectos socioculturais de outros povos e nações, posicionando-se contra qualquer discriminação baseada em diferenças culturais, de classe social, de crenças, de sexo, de etnia ou outras características individuais e sociais;

V- Perceber-se integrante, dependente e agente transformador do ambiente, identificando seus elementos e as interações entre eles, contribuindo ativamente para a melhoria do meio ambiente.

Assinale:

- a) Se apenas I, II e III estiverem corretas.
- b) Se apenas I, II, III e V estiverem corretas.
- c) Se apenas II, III, IV e V estiverem corretas.
- d) Se todas estiverem corretas.