

PORTUGUÊS

PROFESSOR QUE ESTUDA POSSIBILIDADE DE TSUNAMI NA PB DIZ QUE GOVERNO PRECISA DE PLANO DE EVACUAÇÃO



"Não estamos deitados em berço esplêndido". Com esta frase o geógrafo, Paulo Rosa, fez um alerta estarrecedor, tratando da possibilidade de um tsunami (onda gigante) atingir o litoral paraibano.

Professor de Geociências da UFPB (Universidade Federal da Paraíba), na cidade de João Pessoa, Paulo revelou que em 2007 foi procurado por pesquisadores ingleses que monitoram a atividade vulcânica na Ilha de La Palma, no arquipélago das Canárias, onde o vulcão CumbreVieja é o grande motivo de preocupação, já que se entrar em erupção pode provocar um desmoronamento de grandes proporções no oceano Atlântico, resultado em ondas que poderiam "viajar" em uma velocidade de até mil quilômetros por hora (em um ângulo de 360°), atingindo o litoral nordestino, apenas 8 horas após o início da catástrofe.

O aumento da preocupação global com possível desastre é o fato de que nas últimas semanas dezenas de tremores de terra de pequena magnitude vêm ocorrendo nas Ilhas Canárias, podendo, segundo alguns pesquisadores, indicar uma retomada da atividade vulcânica na região.

O Comitê Científico do Plano Especial de Proteção Civil e Emergência de Risco Vulcânico, nas Ilhas Canárias (PEVOLCA), se reuniu na semana passada na ilha "El Hierro" para avaliar o aumento da atividade.

<http://www.patasonline.com/interna.php?modulo=publicacao&codigo=20793>

1) A respeito da estrutura oracional em destaque, no fragmento abaixo, pode constatar que a única alternativa **CORRETA** é:

*"o grande motivo de preocupação, já que se entrar em erupção **pode provocar um desmoronamento de grandes proporções no oceano Atlântico.**"*

- A) Há uma coordenativa com valor restritivo;
- B) Há uma coordenativa com valor explicativo;
- C) Há um período subordinativo conclusivo;
- D) Há um período subordinativo consecutivo;
- E) Há um período coordenativo causativo.

2) A acentuação da palavra em destaque no fragmento abaixo ocorre pelo mesmo motivo da que se encontra na alternativa:

*"No arquipélago das **Canária.**"*

- A) Vulcânica;
- B) Comitê;
- C) Emergência;
- D) Paraíba;
- E) Possível.

3) Observando o fragmento abaixo, pode-se concluir que as vírgulas poderiam ser substituídas, sem alterar a conjuntura da norma culta, por:

Com esta frase o geógrafo, Paulo Rosa, fez um alerta estarrecedor.

- A) Aspas, pois possuem uma função de explicação;
- B) Apóstrofo, pois semelhante às aspas explicam como também especificam algo;
- C) Apóstrofe, pois além de serem atribuídas às figuras de linguagem, contribuem nas ênfases;
- D) Parênteses, pois estaria de acordo com o padrão culto da língua;
- E) Os itens A e D estão corretos.

4) A leitura do texto deixa em seu aspecto, diretrizes da característica linguística empregada no mesmo. Abaixo, estão alguns fragmentos textuais. A característica do texto lido é mesma da que se encontra na alternativa:

A) Ainda que eu falasse

A língua dos homens

E falasse a língua dos anjos,

Sem amor eu nada seria.

O amor é o fogo que arde sem se ver;

É ferida que dói e não se sente;

É um contentamento descontente;

É dor que desatina sem doer.

B) Há milhares de anos o universo existia em harmonia. Os ciclos de escuridão e luz se alternavam periodicamente. As estrelas nasciam, brilhavam e explodiam. Sempre o mesmo ciclo. Harmonia. Tranquilidade. A luz fez um planeta fértil. Plantas surgiram. A harmonia continuou. Animais surgiram. Sucederam as eras geológicas. Surgiu, então, o homem. O homem não se contentou com os ciclos naturais. Construiu ferramentas e com estas ergueu as cidades, afastando-se até das memórias dos campos, da vida simples e natural. A harmonia se despedaçou;

C) Ele foi cavando, cavando, cavando, pois sua profissão - coveiro - era cavar. Mas, de repente, na distração do ofício que amava, percebeu que cavara demais. Tentou sair da cova e não conseguiu. Ninguém veio. Enrouqueceu de gritar, cansou de esbravejar, desistiu com a noite. Sentou-se no fundo da cova, desesperado. (...) Os passos se aproximaram. Uma cabeça ébria apareceu lá em cima, perguntou o

que havia: O que é que há? O cozeiro então gritou, desesperado: Tire-me daqui, por favor. Estou com um frio terrível! Mas, coitado! - condeou-se o bêbado - Tem toda razão de estar com frio. Alguém tirou a terra de cima de você, meu pobre mortinho! E, pegando a pá, encheu-a e pôs-se a cobri-lo cuidadosamente;

D) Há longos anos atrás na falta da luz humana, todos os dias ao despertar da intempérie noturna, os moradores locais de uma pequena cidadezinha situava nos desmanei-os, de uma história fúnebre que quando o celeste do céu se esfumava tornando o obscuro de todas as criaturas de veemência dos mortos e vivos. Uma moradora se martirizava se relutando contra o sono, em continuar a sua costura pois teria que entregá-la assim que o tom crepuscular do sol surgisse na cabeceira de tua cama, seguiu-se então a cabeceira da noite a costurar o tão precioso cobertor, quando então seu marido já nas ondas da pluma de seu apoio corporal, pairava sobre a longa espera de suma amada a si junta em seu leito com duros reflexos do casario nobre e incomensurável que se estende para lá da margem, num chão árido e hostil todas as noites quando as palavras, as cores e as lamentações destinadas a cobri-los, miravam extasiadamente horizonte. Estava tudo envolto no silêncio;

E) TANDRILAX

IDENTIFICAÇÃO DO PRODUTO: - TANDRILAX

CAFEÍNA

CARISOPRODOL

DICLOFENACO SÓDICO

PARACETAMOL

TANDRILAX

USO ADULTO.

5) Em uma das rodovias deste lindo país observa-se a seguinte placa:

**GUINCHO E SOCORRO MECÂNICO
GRATUITO.**

Aplicando corretamente as regras de concordância nominal, sabe-se que a placa poderia está grafada da seguinte forma:

- I. Guincho e socorro mecânico gratuitos.
- II. Gratuito Guincho e socorro mecânico.
- III. Gratuitos Guincho e socorro mecânico.

Está **CORRETA** a alternativa:

- A) II;
- B) III;
- C) II e III;
- D) I e III;
- E) I e II.

6) A fusão de sons idênticos, na língua portuguesa, é conhecida como crase. Esta fusão culmina no acento

grave. Pode-se constatar que a única alternativa **INCORRETA** quanto ao sinal indicativo de crase é:

- A) Sempre fiz referência a Maria;
- B) Neste fim de ano a loja estará aberta às 10:00 horas;
- C) O funcionamento de restaurante será de segunda à quarta;
- D) Não abriremos da quarta à sexta;
- E) Todas as lojas deverão abrir à uma hora.

7) Para tornar a fala da personagem adequada ao uso culto da língua. Deve-se observar que a mesma comete um erro de:



- A) Emprego inadequado da regência;
- B) Emprego inadequado da pontuação;
- C) Emprego inadequado da concordância nominal;
- D) Emprego inadequado da concordância verbal;
- E) Emprego inadequado da colocação pronominal.

8) O texto abaixo apresenta alguns espaços que precisam ser completados. A alternativa que melhor completa esses espaços é:

“ A plenária começara na hora prevista. Sendo realizada em uma.....do congresso. Esta discutia a de bens que os municípios terão de fazer ao estado brasileiro.”

- A) Sessão, secção, sessão, cessão;
- B) Seção, secção, cessão, sessão;
- C) Cessão, seção, seção, cecção;
- D) Sessão, seção, sessão, sessão;
- E) Sessão, seção, cessão, ceção.

9) Das alternativas abaixo, apenas uma, apresenta incoerência no que se refere à regência. Esta alternativa é:

- A) O candidato custou a entender o assunto da prova;
- B) Todos os candidatos aspiram a ótimos cargos deste concurso;
- C) A maioria dos candidatos deste concurso assiste em Pernambuco;
- D) Os candidatos que assistiram às aulas de português se sairão bem;

E) Os candidatos deste concurso se lembram bem dos seus objetivos.

10) Observe a placa abaixo:



A respeito do verbo, SER, pode-se concluir que:

- I. Foi empregado de forma inadequada perante a norma culta da língua portuguesa, haja vista que, este deve concordar com o núcleo do sujeito: O perigo.
- II. Foi empregado de forma adequada perante a norma culta da língua portuguesa, haja vista que, este deve concordar apenas com o predicativo.
- III. Foi empregado de forma adequada perante a norma culta da língua portuguesa, haja vista que, este pode concordar com o núcleo do sujeito e com o predicativo.

Está **CORRETA** a alternativa:

- A) I;
- B) II;
- C) III;
- D) I e III;
- E) II e III.

CONHECIMENTOS GERAIS

11) Considere os itens, colocando **V** ou **F** nos parênteses se caso for verdadeiro ou falso, **RESPECTIVAMENTE**:

O Brasil chegou ao fim de 2011 como o dono da sexta maior economia do mundo, ultrapassando pela primeira vez a Inglaterra. O entusiasmo brasileiro, no entanto, deve ser devidamente ponderado. Ainda serão necessárias décadas até que o país possa alcançar um padrão de vida similar ao de nações desenvolvidas. De acordo com o FMI e Banco Mundial, o Brasil com relação ao PIB está a frente dos países:

- () França.
- () Itália.
- () Rússia.
- () Espanha.
- () Suíça.

A sequência **CORRETA** é:

- A) F – V – V – V – F;
- B) F – V – V – V – V;
- C) V – V – F – F – F;
- D) V – F – V – F – V;
- E) V – F – V – F – F.

12) Câncer é o nome dado a um conjunto de mais de 100 doenças que têm em comum o crescimento desordenado (maligno) de células que invadem os tecidos e órgãos, podendo espalhar-se (metástase) para outras regiões do corpo. Dividindo-se rapidamente, estas células tendem a ser muito agressivas e incontroláveis, determinando a formação de tumores (acúmulo de células cancerosas) ou neoplasias malignas. Por outro lado, um tumor benigno significa simplesmente uma massa localizada de células que se multiplicam vagarosamente e se assemelham ao seu tecido original, raramente constituindo um risco de vida. (Fonte: INCA – Instituto Nacional do Câncer).



Recentemente, alguns presidentes da América do Sul estão com diagnóstico de Câncer dos quais podemos citar:

- I. Fernando Lugo – Uruguai.
- II. Hugo Chaves – Venezuela.
- III. Evo Morales - Colômbia.
- IV. Cristina Kirchner - Argentina.
- V. Fidel Castro - Cuba.

Está(ão) **CORRETA**(s):

- A) Apenas as afirmativas I e II;
- B) Apenas as afirmativas II e III;
- C) Apenas as afirmativas II e IV;
- D) Apenas as afirmativas I, II e IV;
- E) Apenas as afirmativas II, III e V.

13) Observe o slogan a seguir, julgue as afirmativas e marque a alternativa **INCORRETA**:



I. O G20 foi criado para promover discussões entre países ricos e os emergentes sobre questões que estão relacionadas com a estabilidade financeira internacional.

II. G20 é um grupo formado pelos ministros de estado e presidentes das nações, mas apenas, o grupo G8 detém poder de veto e voto nas principais decisões referente à economia mundial.

III. O G20 tem como princípio ampliar e levar em conta o peso econômico crescente de alguns países que juntos representam 90% do PIB mundial, 80% do comércio mundial, sobre a gestão do sistema financeiro e da economia global.

IV. Apoio ao emprego e reforço da alimentação social da globalização, exceto, o Combate à corrupção, foram temas abordados e as prioridades para o grupo do G20 em 2011.

Está(ão) **INCORRETA**(s):

- A) Apenas as afirmativas I e III;
- B) Apenas as afirmativas II e III;
- C) Apenas as afirmativas II e IV;
- D) Apenas a afirmativa IV;
- E) Apenas a afirmativa II.

14) Considere os itens, colocando **V** ou **F** nos parênteses se caso for verdadeiro ou falso, **RESPECTIVAMENTE** a respeito do Prêmio Nobel da Paz em 2011:

() O prêmio foi dividido a duas mulheres sendo uma da Guiné Bissau e outra da Índia de acordo com o comitê Instituto Norueguês do Nobel, que entrega o prêmio, em Oslo, na Noruega.

() O prêmio foi concedido a ativista Indiana Ellen Johnson Sirleaf por "sua luta contra a AIDS, pelos direitos das mulheres no mercado de trabalho e na participação do processo político dos seus países".

() Por tradição, os anúncios são feitos no início de outubro, e a entrega aconteceu no mês de dezembro em Oslo, capital da Noruega, no aniversário de morte de Nobel.

() Em 2010, o presidente dos EUA, Barack Obama, por conta de seus esforços em relação à questão nuclear foi o ganhador.

() A premiação consiste de uma medalha, um diploma e um prêmio em dinheiro de 10 milhões de coroas suecas, o equivalente a US\$ 1,5 milhão.

A sequência **CORRETA** é:

- A) F – F – V – F – V;
- B) F – F – F – F – V;
- C) V – V – F – V – F;
- D) F – F – V – F – F;
- E) V – F – F – V – V.

15) A primavera árabe tem levantado sérios questionamentos sobre a possibilidade da existência de governos democráticos nos países do norte da África e do Oriente Médio, que são conhecidos vulgarmente como "Mundo Árabe". Essa onda revolucionária de manifestações e protestos que vêm ocorrendo desde dezembro de 2010 estão acontecendo nos países do (a):

- I. Líbia.
- II. Marrocos.
- III. Argélia.
- IV. Jordânia.
- V. Lêmen.

Está(ão) **CORRETA**(s):

- A) As afirmativas I, II, III, IV e V;
- B) Apenas as afirmativas I, II, III e IV;
- C) Apenas as afirmativas I, III e IV;
- D) Apenas as afirmativas I, IV e V;
- E) Apenas as afirmativas I, II e IV.

16) Morreu, em julho de 2011, aos 81 anos, o político brasileiro Itamar Franco, foto abaixo. Ele estava internado em São Paulo, e, desde o dia 21 de maio, fazia tratamento contra a leucemia. Com relação à história política de Itamar Franco é **CORRETO** afirmar:



I. Foi Presidente da República tomando posse em 1 de janeiro de 1990, após as eleições diretas de 1989.

II. Em fevereiro de 1994, o governo Itamar lançou o Plano Real, que estabilizou a economia e acabou com a crise hiperinflacionária.

III. Itamar foi o primeiro presidente da República desde Artur Bernardes a eleger o seu sucessor, o Alagoano Fernando Collor de Melo.

IV. Itamar Franco terminou seu mandato com um grande índice de popularidade.

Está(ão) **CORRETA**(s):

- A) As afirmativas I, II, III e IV;

- B) Apenas as afirmativas II e III;
- C) Apenas as afirmativas II e IV;
- D) Apenas as afirmativas I, II e IV;
- E) Apenas as afirmativas II, III e IV.

17) Considere os itens, colocando **V** ou **F** nos parênteses se caso for verdadeiro ou falso, **RESPECTIVAMENTE** a respeito do Porto de Suape - PE:



() Após 30 anos, o Porto vive atualmente um momento de franca expansão econômica. O grande desafio do governo e dos gestores de Suape é a partir de um novo plano diretor garantir a ligação com outros modais e a consolidação dos grandes projetos estruturadores, através dos investimentos realizados em infra-estrutura, operação, logística e segurança portuária.

() Está localizado no litoral sul do estado de Pernambuco, próximo à foz dos rios Tatuoca e Masangana, entre o Cabo de Santo Agostinho e o Pontal do Cupe, distando 40km ao sul da cidade de Recife.

() O porto de Suape foi inicialmente previsto para operar produtos combustíveis e cereais a granel, em substituição ao porto de Recife.

() Suape conta com um porto externo, porto interno, terminais de graneis líquidos, cais de múltiplos usos, além de um terminal de contêineres.

() Sua área de influência abrange todo o estado de Pernambuco exceto os estados das Alagoas e da Paraíba que mantém seus portos sob influência de seus estados.

A sequência **CORRETA** é:

- A) F – V – V – F – V;
- B) V – V – V – V – F;
- C) V – V – V – V – V;
- D) F – F – V – V – F;
- E) V – V – F – V – F.

18) O ecoturismo, segundo a EMBRATUR, é um "segmento de atividade turística que utiliza, de forma sustentável, o patrimônio natural e cultural, incentiva sua conservação e busca a formação de uma consciência ambientalista através da interpretação do ambiente, promovendo o bem-estar das populações envolvidas". O turismo quando planejado segundo o modelo estrutural sistêmico, cuja sustentação se dá através

dos elementos naturais, sócio-econômicos e culturais locais e regionais, tem seus custos de implantação e de manutenção sensivelmente reduzidos. A integração desses elementos insere novos serviços e produtos na economia local, impulsiona a cadeia produtiva e promove a elevação do padrão de vida da comunidade receptora.

O mirante do Belvedere localizado na entrada norte da cidade é onde está localizada o portal de boas vindas à cidade de Triunfo. Além dessa exímia paisagem podemos citar no município como roteiro de turismo ecológico:

- I. Poço Dantas.
- II. Pedra do Cachorro.
- III. Cacimba de João Neco.
- IV. Furna da Laje.
- V. Serra dos Pingas.
- VI. Serra do Ponto.

Está(ão) **CORRETA**(s):

- A) Apenas afirmativas II, III, IV e V;
- B) Apenas as afirmativas I, III, IV e V;
- C) Apenas as afirmativas I, IV e VI;
- D) Apenas as afirmativas I, III e IV;
- E) Apenas as afirmativas I, II, III e VI.

19) Julgue as alternativas abaixo e marque a alternativa **CORRETA**:

- A) Sendo um dos menores municípios da área do Sertão de Pernambuco, Triunfo, ocupa apenas a área da Serra da Baixa Verde, outrora conhecida como serra Grande do Pajeú;
- B) O município está localizado na zona do sertão alto, na microrregião do Sertão Pernambucano, nas Bacias Hidrográficas do Rios São Francisco Pajeú;
- C) A sede municipal está acima dos 1000m de altitude em relação ao nível do mar;
- D) O ponto mais alto do estado de Pernambuco, encontra-se na Serra do cruzeiro no município de Triunfo a uma altitude de 2200m, e conhecido como Pico do Papagaio;
- E) Todas as alternativas estão corretas.

20) Com relação aos aspectos sócio econômicos e geográficos do município de Triunfo-PE é **CORRETO** afirmar:



- A) Na área de educação, segundo dados do IBGE 2010 são no total de 32 estabelecimentos de ensino público;
- B) A área do município de Triunfo é considerada de porte médio referente aos demais municípios do estado de Pernambuco com 142km²;
- C) O setor primário é o carro chefe da economia do município em relação aos setores secundários e terciários, elevando seu PIB (Produto Interno Bruto) na região;
- D) O município de Triunfo encontra-se inserido, geologicamente, na Província Borborema;
- E) Todas as alternativas estão corretas.

CONHECIMENTOS ESPECÍFICOS

21) São espécies de pena previstos no art. 5º da Constituição Federal, **EXCETO**:

- A) Privação de liberdade;
- B) Multa;
- C) Prestação social alternativa;
- D) Perda de bens;
- E) Banimento.

22) É reconhecida no art. 5º. da Constituição Federal a instituição do júri, **NÃO** sendo assegurado no Júri:

- A) Plenitude de defesa;
- B) Sigilo das votações;
- C) Competência para julgamento dos crimes dolosos e culposos contra a vida;
- D) Soberania dos veredictos;
- E) N.D.A.

23) De acordo com o art. 5º. da Constituição Federal todos são iguais perante a lei, sem distinção de qualquer natureza, garantindo-se aos brasileiros e estrangeiros residentes no país os seguintes direitos, **EXCETO**:

- A) Direito à vida;
- B) Direito à posse;
- C) Direito à liberdade;
- D) Direito à igualdade;
- E) N.D.A.

24) São causas de exclusão de ilicitude, **NÃO** havendo crime quando ao gente pratica o fato:

- A) Movido por emoção;
- B) Movido por paixão;
- C) Embriagado voluntariamente;
- D) No exercício regular do direito;
- E) N.D.A.

25) O direito de queixa e de representação está sujeito a decadência se **NÃO** exercido no prazo de:

- A) 01 mês;

- B) 02 meses;
- C) 03 meses;
- D) 06 meses;
- E) N.D.A.

26) Ficam sujeitos a lei brasileira, embora cometidos no estrangeiro os crimes abaixo relacionados, **EXCETO**:

- A) De genocídio;
- B) Contra a administração pública, por que está a seu serviço;
- C) Contra a vida ou liberdade do Presidente da República;
- D) Contra o patrimônio ou a fé pública da União;
- E) N.D.A.

27) Levando-se em consideração tão somente a quantidade de habitantes como requisitos para implantação de um Plano Diretor Municipal, este só será obrigatório nos Municípios com mais de:

- A) 20 mil habitantes;
- B) 30 mil habitantes;
- C) 40 mil habitantes;
- D) 50 mil habitantes;
- E) N.D.A.

28) Art. 5º. São requisitos básicos para investidura em cargo público, **EXCETO**:

- A) A nacionalidade brasileira;
- B) O gozo dos direitos políticos;
- C) Quitação com as obrigações militares e eleitorais;
- D) A idade mínima de dezesseis anos;
- E) N.D.A.

29) Art. 8º. São formas de provimento de cargo público, **EXCETO**:

- A) Nomeação;
- B) Promoção;
- C) Ascensão;
- D) Readaptação;
- E) N.D.A.

30) O prazo de estágio probatório a que o servidor público está sujeito é de:

- A) 01 anos;
- B) 02 anos;
- C) 03 anos;
- D) 04 anos;
- E) N.D.A.

31) Bira tem entre 170 e 190 moedas. Dividindo-as em grupos de 12 moedas, sobram 8; dividindo-as em grupos de 15, sobram 11. Quantas moedas Bira têm:

- A) 150;
- B) 163;

- C) 170;
D) 176;
E) 182.

32) Calcule o valor numérico da soma abaixo:

$$10 + 20 + 30 + \dots + 300$$

- A) 4650;
B) 4600;
C) 4560;
D) 4500;
E) 4350.

33) Sejam dois números inteiros, x e y , positivos e consecutivos. Qual das alternativas abaixo corresponde necessariamente a um número par:

- A) $x + y$;
B) $1 + xy$;
C) $2 + x + y$;
D) $2x + y$;
E) $1 + x + y$.

34) A fração geratriz que corresponde a dízima periódica $0,2444\dots$, é a seguinte:

- A) $\frac{24}{10}$;
B) $\frac{24}{99}$;
C) $\frac{11}{45}$;
D) $\frac{11}{90}$;
E) $\frac{24}{45}$.

35) Qual o domínio da equação $\frac{2x+1}{x^2-1} + \frac{4}{x} = \frac{21}{x+1}$:

- A) \mathbb{R} ;
B) $\mathbb{R} - \{-1; 0; 1\}$;
C) $\mathbb{R} - \{0; 1\}$;
D) $\mathbb{R} - \{0\}$;
E) $\mathbb{R} - \{-1; 0\}$.

36) Acerca das Áreas de Trabalho das versões do Sistema Operacional Windows, identifique-as e relacione-as de forma **CORRETA**:

1.



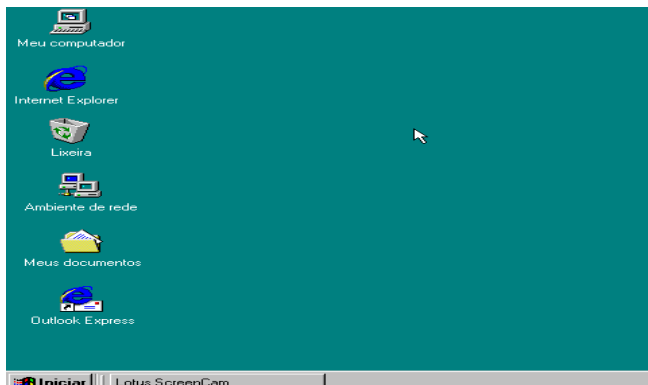
2.



3.



4.



- () Windows 98.
() Windows XP.
() Windows Vista.
() Windows 7.

Marque a sequência **CORRETA**:

- A) 1 – 3 – 4 – 2;
- B) 2 – 4 – 1 – 3;
- C) 3 – 1 – 2 – 4;
- D) 4 – 1 – 3 – 2;
- E) 1 – 2 – 4 – 3.

37) O Windows XP – e versões posteriores do Windows – possui a ferramenta Lupa, para auxiliar pessoas com necessidades especiais. Usando somente o mouse, qual o trajeto **CORRETO** para acessá-la.

- A) Menu Iniciar – Acessórios – Acessibilidade – Lupa;
- B) Menu Iniciar – Ferramentas do Sistema – Acessórios – Lupa;
- C) Menu Iniciar – Acessórios – Ferramenta do Sistema – Lupa;
- D) Menu Iniciar – Ferramentas do Sistema – Acessibilidade – Lupa;
- E) Menu Iniciar – Acessibilidade – Acessórios – Lupa.

38) Para as assertivas a seguir, relacione a primeira coluna com a segunda:

1. Dispositivo de Entrada.
2. Dispositivo de Saída.
3. Dispositivo de Entrada e Saída.

- () Impressora Multifuncional (impressora, copiadora, scanner).
- () Mouse Óptico.
- () Teclado.
- () Monitor com tecnologia *Touch Screen*.
- () Monitor VGA.

Marque a sequência **CORRETA**:

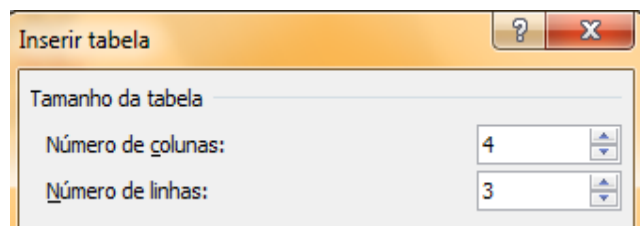
- A) 1 – 2 – 3 – 1 – 2;
- B) 3 – 1 – 1 – 3 – 2;
- C) 2 – 3 – 1 – 3 – 2;
- D) 2 – 1 – 1 – 3 – 3;
- E) 3 – 3 – 1 – 2 – 3.

39) Qual das alternativas abaixo **NÃO** corresponde a um arquivo de vídeo:

- A) Arquivo.AVI;
- B) Arquivo.3GP;
- C) Arquivo.WAV;
- D) Arquivo.MP4;
- E) Arquivo.FLV.

40) Sobre a ferramenta Tabela do Microsoft Word 2007, marque **V** para a assertiva verdadeira e **F** para a falsa:

- () Utilizamos este procedimento



Para montarmos a seguinte tabela.

- () É possível construir uma tabela personalizada

utilizando o comando Desenhar Tabela .

- () Uma tabela construída no Excel não pode ser importada para o Word.

- () Por meio do comando Tabelas Rápidas podemos, com apenas um clique, criar a tabela a seguir.

MAIO

S	T	Q	Q	S	S	D
	1	2	3	4	5	6
7	8	9	10	11	12	13
14	15	16	17	18	19	20
21	22	23	24	25	26	27
28	29	30	31			

A sequência **CORRETA** é:

- A) V, V, F, F;
- B) F, V, F, V;
- C) F, V, V, F;
- D) V, F, V, V;
- E) V, V, F, V.