

PORTUGUÊS

PROFESSOR QUE ESTUDA POSSIBILIDADE DE TSUNAMI NA PB DIZ QUE GOVERNO PRECISA DE PLANO DE EVACUAÇÃO



"Não estamos deitados em berço esplêndido". Com esta frase o geógrafo, Paulo Rosa, fez um alerta estarrecedor, tratando da possibilidade de um tsunami (onda gigante) atingir o litoral paraibano.

Professor de Geociências da UFPB (Universidade Federal da Paraíba), na cidade de João Pessoa, Paulo revelou que em 2007 foi procurado por pesquisadores ingleses que monitoram a atividade vulcânica na Ilha de La Palma, no arquipélago das Canárias, onde o vulcão CumbreVieja é o grande motivo de preocupação, já que se entrar em erupção pode provocar um desmoronamento de grandes proporções no oceano Atlântico, resultado em ondas que poderiam "viajar" em uma velocidade de até mil quilômetros por hora (em um ângulo de 360°), atingindo o litoral nordestino, apenas 8 horas após o início da catástrofe.

O aumento da preocupação global com possível desastre é o fato de que nas últimas semanas dezenas de tremores de terra de pequena magnitude vêm ocorrendo nas Ilhas Canárias, podendo, segundo alguns pesquisadores, indicar uma retomada da atividade vulcânica na região.

O Comitê Científico do Plano Especial de Proteção Civil e Emergência de Risco Vulcânico, nas Ilhas Canárias (PEVOLCA), se reuniu na semana passada na ilha "El Hierro" para avaliar o aumento da atividade.

<http://www.patasonline.com/interna.php?modulo=publicacao&codigo=20793>

1) A respeito da estrutura oracional em destaque, no fragmento abaixo, pode constatar que a única alternativa **CORRETA** é:

*"o grande motivo de preocupação, já que se entrar em erupção **pode provocar um desmoronamento de grandes proporções no oceano Atlântico.**"*

- A) Há uma coordenativa com valor restritivo;
- B) Há uma coordenativa com valor explicativo;
- C) Há um período subordinativo conclusivo;
- D) Há um período subordinativo consecutivo;
- E) Há um período coordenativo causativo.

2) A acentuação da palavra em destaque no fragmento abaixo ocorre pelo mesmo motivo da que se encontra na alternativa:

*"No arquipélago das **Canária.**"*

- A) Vulcânica;
- B) Comitê;
- C) Emergência;
- D) Paraíba;
- E) Possível.

3) Observando o fragmento abaixo, pode-se concluir que as vírgulas poderiam ser substituídas, sem alterar a conjuntura da norma culta, por:

Com esta frase o geógrafo, Paulo Rosa, fez um alerta estarrecedor.

- A) Aspas, pois possuem uma função de explicação;
- B) Apóstrofo, pois semelhante às aspas explicam como também especificam algo;
- C) Apóstrofe, pois além de serem atribuídas às figuras de linguagem, contribuem nas ênfases;
- D) Parênteses, pois estaria de acordo com o padrão culto da língua;
- E) Os itens A e D estão corretos.

4) A leitura do texto deixa em seu aspecto, diretrizes da característica linguística empregada no mesmo. Abaixo, estão alguns fragmentos textuais. A característica do texto lido é mesma da que se encontra na alternativa:

A) Ainda que eu falasse

A língua dos homens

E falasse a língua dos anjos,

Sem amor eu nada seria.

O amor é o fogo que arde sem se ver;

É ferida que dói e não se sente;

É um contentamento descontente;

É dor que desatina sem doer.

B) Há milhares de anos o universo existia em harmonia. Os ciclos de escuridão e luz se alternavam periodicamente. As estrelas nasciam, brilhavam e explodiam. Sempre o mesmo ciclo. Harmonia. Tranquilidade. A luz fez um planeta fértil. Plantas surgiram. A harmonia continuou. Animais surgiram. Sucederam as eras geológicas. Surgiu, então, o homem. O homem não se contentou com os ciclos naturais. Construiu ferramentas e com estas ergueu as cidades, afastando-se até das memórias dos campos, da vida simples e natural. A harmonia se despedaçou;

C) Ele foi cavando, cavando, cavando, pois sua profissão - coveiro - era cavar. Mas, de repente, na distração do ofício que amava, percebeu que cavara demais. Tentou sair da cova e não conseguiu. Ninguém veio. Enrouqueceu de gritar, cansou de esbravejar, desistiu com a noite. Sentou-se no fundo da cova, desesperado. (...) Os passos se aproximaram. Uma cabeça ébria apareceu lá em cima, perguntou o

que havia: O que é que há? O cozeiro então gritou, desesperado: Tire-me daqui, por favor. Estou com um frio terrível! Mas, coitado! - condeou-se o bêbado - Tem toda razão de estar com frio. Alguém tirou a terra de cima de você, meu pobre mortinho! E, pegando a pá, encheu-a e pôs-se a cobri-lo cuidadosamente;

D) Há longos anos atrás na falta da luz humana, todos os dias ao despertar da intempérie noturna, os moradores locais de uma pequena cidadezinha situava nos desmanei-os, de uma história fúnebre que quando o celeste do céu se esfumava tornando o obscuro de todas as criaturas de veemência dos mortos e vivos. Uma moradora se martirizava se relutando contra o sono, em continuar a sua costura pois teria que entregá-la assim que o tom crepuscular do sol surgisse na cabeceira de tua cama, seguiu-se então a cabeceira da noite a costurar o tão precioso cobertor, quando então seu marido já nas ondas da pluma de seu apoio corporal, pairava sobre a longa espera de suma amada a si junta em seu leito com duros reflexos do casario nobre e incomensurável que se estende para lá da margem, num chão árido e hostil todas as noites quando as palavras, as cores e as lamentações destinadas a cobri-los, miravam extasiadamente horizonte. Estava tudo envolto no silêncio;

E) TANDRILAX

IDENTIFICAÇÃO DO PRODUTO: - TANDRILAX

CAFEÍNA

CARISOPRODOL

DICLOFENACO SÓDICO

PARACETAMOL

TANDRILAX

USO ADULTO.

5) Em uma das rodovias deste lindo país observa-se a seguinte placa:

**GUINCHO E SOCORRO MECÂNICO
GRATUITO.**

Aplicando corretamente as regras de concordância nominal, sabe-se que a placa poderia está grafada da seguinte forma:

- I. Guincho e socorro mecânico gratuitos.
- II. Gratuito Guincho e socorro mecânico.
- III. Gratuitos Guincho e socorro mecânico.

Está **CORRETA** a alternativa:

- A) II;
- B) III;
- C) II e III;
- D) I e III;
- E) I e II.

6) A fusão de sons idênticos, na língua portuguesa, é conhecida como crase. Esta fusão culmina no acento

grave. Pode-se constatar que a única alternativa **INCORRETA** quanto ao sinal indicativo de crase é:

- A) Sempre fiz referência a Maria;
- B) Neste fim de ano a loja estará aberta às 10:00 horas;
- C) O funcionamento de restaurante será de segunda à quarta;
- D) Não abriremos da quarta à sexta;
- E) Todas as lojas deverão abrir à uma hora.

7) Para tornar a fala da personagem adequada ao uso culto da língua. Deve-se observar que a mesma comete um erro de:



- A) Emprego inadequado da regência;
- B) Emprego inadequado da pontuação;
- C) Emprego inadequado da concordância nominal;
- D) Emprego inadequado da concordância verbal;
- E) Emprego inadequado da colocação pronominal.

8) O texto abaixo apresenta alguns espaços que precisam ser completados. A alternativa que melhor completa esses espaços é:

“ A plenária começara na hora prevista. Sendo realizada em uma.....do congresso. Esta discutia a de bens que os municípios terão de fazer ao estado brasileiro.”

- A) Sessão, secção, sessão, cessão;
- B) Seção, secção, cessão, sessão;
- C) Cessão, seção, seção, cecção;
- D) Sessão, seção, sessão, sessão;
- E) Sessão, seção, cessão, seção.

9) Das alternativas abaixo, apenas uma, apresenta incoerência no que se refere à regência. Esta alternativa é:

- A) O candidato custou a entender o assunto da prova;
- B) Todos os candidatos aspiram a ótimos cargos deste concurso;
- C) A maioria dos candidatos deste concurso assiste em Pernambuco;
- D) Os candidatos que assistiram às aulas de português se sairão bem;

E) Os candidatos deste concurso se lembram bem dos seus objetivos.

10) Observe a placa abaixo:



A respeito do verbo, SER, pode-se concluir que:

- I. Foi empregado de forma inadequada perante a norma culta da língua portuguesa, haja vista que, este deve concordar com o núcleo do sujeito: O perigo.
- II. Foi empregado de forma adequada perante a norma culta da língua portuguesa, haja vista que, este deve concordar apenas com o predicativo.
- III. Foi empregado de forma adequada perante a norma culta da língua portuguesa, haja vista que, este pode concordar com o núcleo do sujeito e com o predicativo.

Está **CORRETA** a alternativa:

- A) I;
- B) II;
- C) III;
- D) I e III;
- E) II e III.

CONHECIMENTOS GERAIS

11) Observe atentamente o texto e a charge a seguir:

“Um Grito pela Independência! Neste 7 de setembro, ao meio dia, vamos dar um novo grito pró Independência do Brasil e contra tanta injustiça social, violência e desonestidade. Quem não quiser gritar bata nas panelas ou bata palmas, buzine, toque sinos ou reze enfim, GRITEMOS NÃO À CORRUPÇÃO! Alguém nos ouvirá! {divulguem}.” (Anônimo)



Em 7 de setembro de 2012 completam-se 190 anos da independência do Brasil, colonizado por Portugal desde a chegada dos navegadores pós-cabralinos. No entanto, sabemos que o “Grito do Ipiranga” é uma farsa constante.

Com referência no exposto acima podemos **AFIRMAR** que o **Grito do Ipiranga é uma farsa constante** porque:

- A) Depois de alcançar a independência política, o Brasil tornou-se dependente de outras nações, a exemplo da Inglaterra;
- B) Vivemos dependentes de políticos inescrupulosos, corruptos do mais baixo escalão, que tomam as réguas do país e nada fazem, realmente, além de cuidarem dos seus próprios bolsos;
- C) O Brasil vive num intenso conflito entre tornar-se a maior nação da América latina, confrontando os Estados Unidos e submeter-se a este para continuar usufruindo da sua economia;
- D) O Brasil, ao entrar na BRIC, provocou tamanha inveja de países asiáticos e europeus que resultou na sua possível exclusão dos conselhos da ONU;
- E) O povo brasileiro é tão exigente que nunca teve a paciência e a sabedoria necessária para esperar as devidas resoluções das Assembléias.

12) Sabendo que as charges podem ser recursos artísticos que expõem uma crítica a um fato acontecido recentemente, identifique qual das alternativas a seguir (governo e governante) melhor corresponde à imagem:



A) A charge se relaciona a uma crítica às promessas de realizações políticas e atendimento a algumas classes, ocorridas no governo de Zé Maranhão, estado da Paraíba;

B) A charge se relaciona a uma crítica às promessas de realizações políticas e atendimento a algumas classes, ocorridas no governo de Ricardo Coutinho, na prefeitura de João Pessoa;

C) A charge se relaciona a uma crítica às promessas de realizações políticas e atendimento a algumas classes, ocorridas no governo de Ricardo Coutinho, no estado da Paraíba;

D) A charge se relaciona a uma crítica às promessas de realizações políticas e atendimento a algumas classes, ocorridas no governo de Cássio Cunha Lima, no estado da Paraíba;

E) A charge se relaciona a uma crítica às promessas de realizações políticas e atendimento a algumas classes, ocorridas no governo de Cícero Lucena, na prefeitura de João Pessoa.

13) Os valores estéticos sempre variam de sociedade para sociedade. Assim, também dizemos que uma diversidade cultural é uma variante de tempo e espaço.



Já num outro significado para a palavra tempo, ou seja, tempo climático, as condições de vida também passam por uma grande diversidade. Por exemplo, determinados insetos necessitam de ambientes exclusivos para sua sobrevivência e proliferação.

Nesse sentido, podemos dizer que a imagem anterior trata de uma vaidade e do famoso *Aedes Aegypti*, que são **RESPECTIVAMENTE**:

A) O agente causador da dengue e uma doença que ocorre quando a ingestão alimentar é superior ao gasto energético;

B) O agente transmissor da dengue e uma doença que ocorre quando a ingestão alimentar é superior ao gasto energético;

C) Uma enfermidade caracterizada pelo acúmulo excessivo de gordura corporal e o agente causador da dengue;

D) Uma enfermidade caracterizada pelo acúmulo excessivo de gordura corporal e o agente transmissor da dengue;

E) É o desejo de atrair a admiração das outras pesso-

as, relacionada à estética e o agente transmissor da dengue.

14) Nações árabes, tradicionalmente, são governadas por monarquias absolutistas, ditaduras militares ou teocracias, que controlam algumas das maiores reservas de petróleo do planeta. Os protestos pró-democracia se espalharam pelo Norte da África e Oriente Médio, em razão da alta do preço dos alimentos, do desemprego e da insatisfação de uma geração jovem com a falta de liberdade.

O presidente Zine El Abidine Ben Ali renunciou depois de 23 anos no cargo. Em 23 de outubro foi eleita a Assembleia Nacional Constituinte, na primeira eleição livre ocorrida no país. Essa foi a primeira queda de um ditador, em 14 de janeiro, aconteceu:

A) Na Tunísia;

B) No Egito;

C) Na Líbia;

D) No Marrocos;

E) Na Síria.

15) Setenta e dois estudantes foram detidos no último dia 8 de novembro durante a desocupação da reitoria da USP (Universidade de São Paulo), a mais prestigiada universidade do país, realizada pela Tropa de Choque da Polícia Militar. Foi o episódio mais dramático de uma crise política na universidade, motivada por um convênio firmado entre a USP e a PM para aumentar a segurança na Cidade Universitária, situada no bairro Butantã, zona oeste de São Paulo. O estopim das manifestações foi:

A) 32 viaturas policiais invadiram o campus e os policiais reagiram lançaram, bombas de gás lacrimogêneo que queriam deixar as áreas reservadas após o horário normal de aulas;

B) Um conflito entre estudantes e policiais ocorrido em 27 de outubro, após a detenção de três alunos, por posse de maconha, no estacionamento da faculdade de História e Geografia;

C) O tráfico de drogas dentro da universidade controlado por alunos da própria instituição identificados como traficantes;

D) O ataque dos estudantes às tropas policiais que tentavam controlar as entradas do campus;

E) Um conflito entre estudantes, alguns que defendiam a legalização da maconha e outros que abriram os portões da universidade contra tal legalização.

16) Nas últimas três décadas, o computador pessoal permitiu acesso a serviços em rede que mudaram os hábitos de pessoas em todo o mundo, tornando-se um utensílio indispensável nos lares. Mais recentemente, dispositivos móveis como smartphones e tablets conferiram mobilidade aos recursos oferecidos na internet, unindo-os à telefonia e à editoração.

Esse gênio que "humanizou" a tecnologia morto no último 5 de outubro aos 56 anos, foi vítima de uma

forma rara de câncer no pâncreas. Foi o fundador da Apple que transformou as indústrias de computação, música, telefonia, publicação e animação digitais. Seu nome é:

- A) Steve Wozniak;
- B) Mark Zuckerberg;
- C) Tim Berners;
- D) Steve Jobs;
- E) Bill Gates.

17) "O escândalo é o pior da imprensa britânica deste século. Ele se transformou numa crise política de maiores proporções que atingiu o primeiro-ministro David Cameron e a famosa polícia londrina, a Scotland Yard. As investigações levaram ao afastamento de dois chefes de polícia e à prisão de dez pessoas. Entre os detidos estão repórteres e executivos da empresa responsável pela publicação do jornal. O caso envolvendo jornalistas ingleses provocou o fechamento de um dos tabloides mais tradicionais da Grã-Bretanha."

O texto acima se trata do:

- A) Caso da imprensa Scotland Yard;
- B) "Escândalo dos grampos";
- C) Caso da espionagem britânica da era da globalização;
- D) "Escândalo dos tablóides londrinos".
- E) Caso dos jornalistas idôneos.

18) De acordo com a estimativa realizada pelo IBGE (Instituto Brasileiro de Geografia e Estatística) no ano de 2006, a população do município de Santa Luzia, na Paraíba, é de 14.730 habitantes. E sua área territorial de 442 km². Também conhecida como a "Veneza Paraibana", Santa Luzia é por muitos chamada de "Cidade Ilha" por:

- A) Ser cercada por três açudes;
- B) Ser circundada de pequenas cidades dormitórios;
- C) Ser rodeada por rios;
- D) Ser excluída do círculo urbano da redondeza;
- E) ser a única do sertão que recebe turismo em grande escala o ano todo.

19) O município de Santa Luzia, na Paraíba, conta com um atendimento de boa qualidade com relação a Comunicação; Santa Luzia possui com uma agência da empresa brasileira de Correios e Telégrafos; um posto da TELEMAR, com 09 postos de serviços DDD e DDI na zona rural e 480 terminais telefônicos instalados na zona urbana. Além disso, conta ainda com:

- I. Um sistema de telefonia celular que possui antena da TIM e claro.
- II. Os jornais Correio da Paraíba e Jornal da Paraíba.
- III. Os sinais de TV, que são emitidos de repetidoras instaladas no Monte São Sebastião e os canais retransmitidos são, por exemplo, a Globo (TV Paraíba -

Campina Grande), o SBT (TV Tambaú – João Pessoa), Record, Bandeirantes, Rede Vida e Rede TV.

IV. A Rádio Vale do Sabugi 102.5 FM e Rádio Santa Luzia Comunitária 104.9 FM.

Está(ão) **INCORRETA**(s) a(s) afirmativa(s):

- A) I e II;
- B) II e III;
- C) III e IV;
- D) Apenas a III;
- E) N.D.A.

20) Analise as afirmativas abaixo sobre a Infra Estrutura do município de Santa Luzia, na Paraíba.

I. No Terminal Rodoviário do município (José Amâncio de Lima), as empresas que prestam serviços são: Expresso Guanabara, Jardinense, Itapemirim S.A. dentre outras.

II. Santa Luzia possui, aproximadamente, 160 ruas, das quais em torno de 30% possuem revestimento primário e 70%, pavimentação em paralelepípedos.

III. A cidade dispõe ainda de 08 praças ajardinadas e casas destinadas a área chagásica, utilizadas da preservação da doença de chagas.

IV. O acesso rodoviário, com revestimento asfáltico, ligando o município à capital do estado é feito pela BR-230 (Santa Luzia - João Pessoa).

Está(ão) **INCORRETA**(s) a(s) afirmativa(s):

- A) Apenas a I ;
- B) Apenas a II e a III;
- C) Apenas a III e a IV;
- D) Apenas II, III e IV.
- E) Todas estão incorretas.

CONHECIMENTOS ESPECÍFICOS

21) Bira tem entre 170 e 190 moedas. Dividindo-as em grupos de 12 moedas, sobram 8; dividindo-as em grupos de 15, sobram 11. Quantas moedas Bira têm:

- A) 150;
- B) 163;
- C) 170;
- D) 176;
- E) 182.

22) Calcule o valor numérico da soma abaixo:

$$10 + 20 + 30 + \dots + 300$$

- A) 4650;
- B) 4600;
- C) 4560;
- D) 4500;
- E) 4350.

23) Sejam dois números inteiros, x e y , positivos e consecutivos. Qual das alternativas abaixo corresponde necessariamente a um número par:

- A) $x + y$;
- B) $1 + xy$;
- C) $2 + x + y$;
- D) $2x + b$;
- E) $1 + x + y$.

24) A fração geratriz que corresponde a dízima periódica $0,2444\dots$, é a seguinte:

- A) $\frac{24}{10}$;
- B) $\frac{24}{99}$;
- C) $\frac{11}{45}$;
- D) $\frac{11}{90}$;
- E) $\frac{24}{45}$.

25) Qual o domínio da equação $\frac{2x+1}{x^2-1} + \frac{4}{x} = \frac{21}{x+1}$:

- A) \mathbb{R} ;
- B) $\mathbb{R} - \{-1; 0; 1\}$;
- C) $\mathbb{R} - \{0; 1\}$;
- D) $\mathbb{R} - \{0\}$;
- E) $\mathbb{R} - \{-1; 0\}$.

26) O salário de Ambrósio é igual a 90% do salário de Godofredo. A diferença entre os salários é de R\$ 50,00. Qual o valor do salário de Ambrósio:

- A) R\$ 400,00;
- B) R\$ 450,00;
- C) R\$ 500,00;
- D) R\$ 550,00;
- E) R\$ 600,00.

27) Determine o menor valor inteiro positivo de x que satisfaz a inequação $\frac{(x-1)^{10}(6+3x)^{11}}{x-2} \geq 0$.

- A) 0;
- B) 1;
- C) 2;
- D) 3;
- E) 4.

28) Determine a soma $a_2 + a_5$ para a sequência cujo termo geral é dado por $a_n = (-1)^n \cdot \frac{n+2}{n+1}$:

- A) $\frac{4}{3}$;
- B) $\frac{7}{6}$;
- C) $-\frac{7}{3}$;
- D) $-\frac{7}{6}$;
- E) $\frac{1}{6}$.

29) Joaquim depositará R\$ 1000,00 hoje na poupança, que rende, em média, 0,7% ao mês. Daqui a 6 meses, depositará mais R\$ 1000,00. Daqui a 1 ano, quanto ele terá na poupança:

- A) R\$ 2130,05;
- B) R\$ 2100,05;
- C) R\$ 2000,00;
- D) R\$ 2460,30;
- E) R\$ 2450,05.

30) Calcule o valor de $\text{sen} \left(-\frac{\pi}{6} \right) + \cos \left(-\frac{\pi}{4} \right)$:

- A) $\frac{\sqrt{2}-1}{2}$;
- B) $\frac{\sqrt{2}}{2}$;
- C) $-\frac{1}{2}$;
- D) $\frac{\sqrt{2}+1}{2}$;
- E) $\frac{\sqrt{2}+2}{2}$.

31) Acerca das Áreas de Trabalho das versões do Sistema Operacional Windows, identifique-as e relacione-as de forma **CORRETA**:

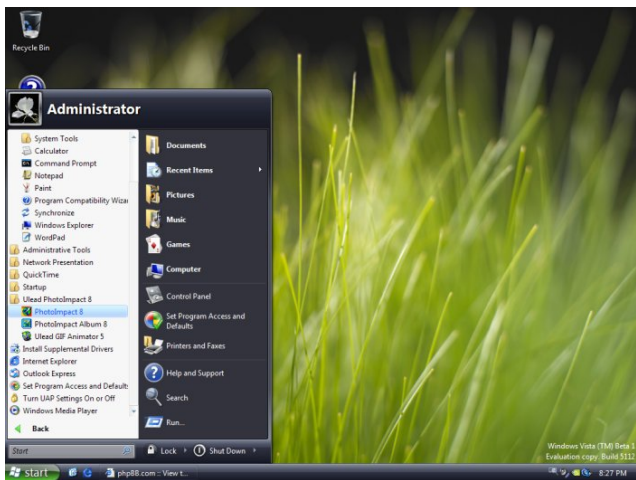
1.



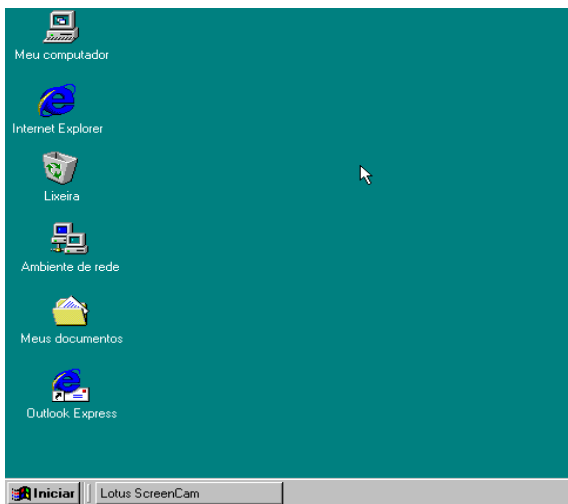
2.



3.



4.



- () Windows 98.
- () Windows XP.
- () Windows Vista.
- () Windows 7.

Marque a sequência **CORRETA**:

- A) 1 – 3 – 4 – 2;
- B) 2 – 4 – 1 – 3;
- C) 3 – 1 – 2 – 4;

- D) 4 – 1 – 3 – 2;
- E) 1 – 2 – 4 – 3.

32) O Windows XP – e versões posteriores do Windows – possui a ferramenta Lupa, para auxiliar pessoas com necessidades especiais. Usando somente o mouse, qual o trajeto **CORRETO** para acessá-la.

- A) Menu Iniciar – Acessórios – Acessibilidade – Lupa;
- B) Menu Iniciar – Ferramentas do Sistema – Acessórios – Lupa;
- C) Menu Iniciar – Acessórios – Ferramenta do Sistema – Lupa;
- D) Menu Iniciar – Ferramentas do Sistema – Acessibilidade – Lupa;
- E) Menu Iniciar – Acessibilidade – Acessórios – Lupa.

33) Para as assertivas a seguir, relacione a primeira coluna com a segunda:

1. Dispositivo de Entrada.
2. Dispositivo de Saída.
3. Dispositivo de Entrada e Saída.

- () Impressora Multifuncional (impressora, copiadora, scanner).
- () Mouse Óptico.
- () Teclado.
- () Monitor com tecnologia Touch Screen.
- () Monitor VGA.

Marque a sequência **CORRETA**:

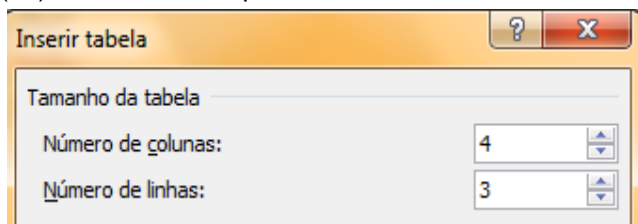
- A) 1 – 2 – 3 – 1 – 2;
- B) 3 – 1 – 1 – 3 – 2;
- C) 2 – 3 – 1 – 3 – 2;
- D) 2 – 1 – 1 – 3 – 3;
- E) 3 – 3 – 1 – 2 – 3.

34) Qual das alternativas abaixo **NÃO** corresponde a um arquivo de vídeo:

- A) Arquivo.AVI;
- B) Arquivo.3GP;
- C) Arquivo.WAV;
- D) Arquivo.MP4;
- E) Arquivo.FLV.

35) Sobre a ferramenta Tabela do Microsoft Word 2007, marque **V** para a assertiva verdadeira e **F** para a falsa:

- () Utilizamos este procedimento



Para montarmos a seguinte tabela.

() É possível construir uma tabela personalizada

utilizando o comando Desenhar Tabela .

() Uma tabela construída no Excel não pode ser importada para o Word.

() Por meio do comando Tabelas Rápidas podemos, com apenas um clique, criar a tabela a seguir.

MAIO

S	T	Q	Q	S	S	D
	1	2	3	4	5	6
7	8	9	10	11	12	13
14	15	16	17	18	19	20
21	22	23	24	25	26	27
28	29	30	31			

A sequência **CORRETA** é:

- A) V, V, F, F;
- B) F, V, F, V;
- C) F, V, V, F;
- D) V, F, V, V;
- E) V, V, F, V.

36) Para inserirmos uma **Marca D'água** em um documento do Word 2007 devemos ir em qual opção da Barra de Menu:

- A) Início;
- B) Inserir;
- C) Layout de Página;
- D) Revisão;
- E) Exibição.

37) Acerca das teclas de atalho do Word 2007:






- I. **Ctrl+Shift+>**: aumenta o tamanho da fonte de um texto selecionado.
- II. **Ctrl+Shift+C**: Centraliza um texto selecionado.
- III. **Ctrl+R**: Recorta um texto ou um objeto selecionados.

Está(ão) **CORRETA(S)**:

- A) Apenas I;
- B) Apenas I e II;
- C) Apenas II;
- D) Apenas II e III;
- E) Apenas III.

38) No Microsoft Excel 2007, em qual dos ícones a seguir realça (destaca) as linhas de uma área selecionada do restante da planilha? Veja o exemplo:

	A	B	C	D
1				
2				
3				
4				
5				
6				
7				
8				
9				

- A)  ;
- B)  ;
- C)  ;
- D)  ;
- E)  .

39) Leia o trecho de uma notícia publicada no Portal Olhar Digital, em 05 de dezembro de 2011, e analise as proposições:

“Os bancos brasileiros terão um novo tipo de domínio a partir de janeiro de 2012. No lugar do atual “.com.br”, eles passarão a usar o endereço “.b.br”.

- I. A mudança no domínio servirá para identificar com mais precisão os sites dos bancos, assim como ocorre com os portais do Governo Federal.
- II. A mudança aumentará a segurança dos sites, inibindo completamente a atuação dos Hackers.
- III. No Brasil, apenas os bancos poderão usar o domínio.
- IV. Com a mudança, as clonagens de sites diminuirão, mas não os crimes virtuais, que causam um prejuízo anual de cerca de R\$ 1 bilhão.

Estão **CORRETAS** as afirmativas:

- A) I e II;
- B) I, II e III;
- C) II e IV;
- D) I e III;
- E) I, III e IV.

40) Para navegar na internet com segurança é necessário que o usuário tenha noção de alguns termos específicos como, por exemplo, **Pop-up**, que são:

- A) Vírus que atacam o computador quando o usuário entra em sites perigosos;
- B) Janelas que se abrem sem a autorização do usuário;
- C) Interseções de sites mal-intencionados;
- D) Trojans capazes de invadir o computador e roubar as informações pessoais dos usuários;
- E) Cavalos de Tróia que se espalham via e-mail.