

PORTUGUÊS

1) O fragmento abaixo foi retirado do livro Usina de José Lins do Rego. Observe-o:

*“E era assim que se defendia da **sêde**, nos meses de **sêca**. A água cortava sabão, mas sempre servia para se. E quanto mais a usina crescia, quanto mais crescesse, teria imundice para despejar. Então o povo cercava as cacimbas, cobrindo-as de **fôlhas** de catolé para que os urubus não metessem. Agora porém o açude estava cercado e ninguém podia meter a mão, porque era **êle** que matava a **sêde** da usina.”*

Sabe-se que no contexto linguístico moderno, as palavras em destaque **NÃO** possuem acentuação gráfica. Isto ocorre por que:

I. A língua em seu aspecto linguístico está em constante transformação o que ocasiona mudanças nos signos fonológicos.

II. A língua está em constante transformação, neste caso em específico, ocorre uma mudança histórica das palavras em seu aspecto gráfico e fonológico.

III. A língua, conforme mostra o texto, se modifica mediante aos aspectos sociais.

Está **CORRETA** a alternativa:

- A) I e II;
- B) II e III;
- C) I e III;
- D) I, II e III;
- E) N.D.A.

TEXTO PARA AS QUESTÕES 2, 3 E 4.

“No ano seguinte [1860], com o objetivo de consolidar sua formação musical, [Carlos Gomes] mudou-se para o Rio de Janeiro, contra a vontade do pai, para iniciar os estudos no conservatório da cidade. “Uma idéia fixa me acompanha como o meu destino! Tenho culpa, porventura, por tal cousa, se foi vossemecê que me deu o gosto pela arte a que me dediquei e se seus esforços e sacrifícios fizeram-me ganhar ambição de glórias futuras?”, escreveu ao pai, aflito e cheio de remorso por tê-lo contrariado. “Não me culpe pelo passo que dei hoje. [...] “Nada mais lhe posso dizer nesta ocasião, mas afirmo que as minhas intenções são puras e espero desassossegado a sua bênção e o seu perdão”, completou.

<http://musicaclassica.folha.com.br>

2) Acerca dos termos destacados nos fragmentos abaixo, pode-se concluir **CORRETAMENTE** que:

“No ano seguinte [1860], com o objetivo de consolidar sua formação musical, [Carlos Gomes] mudou-**se** para o Rio de Janeiro.”

“Não **me** culpe pelo passo que dei hoje.”

- A) O primeiro termo pode ficar antes do verbo que a estrutura oracional perante a norma culta não seria alterada, o mesmo aconteceria com o segundo pronome, caso fosse transposto para depois do verbo;
- B) Os dois termos devem por obrigação permanecerem nos respectivos lugares, haja vista que, qualquer mudança implica infração às normas gramaticais;
- C) A obrigatoriedade do pronome antes do verbo ocorre apenas no segundo caso, sendo o primeiro facultativo, podendo estar antes ou após o verbo;
- D) No primeiro caso observa-se o uso de uma linguagem informal, pois o pronome deve ficar antes do verbo o que justifica o emprego dos padrões cultos gramaticais o que se observa no segundo termo em destaque;
- E) Transpondo o, ME, para depois do verbo observa-se uma linguagem com características eruditas, elevando o nível de comunicação existente no fragmento.

3) A leitura do fragmento abaixo, deixa-se acrescentar que:

“escreveu ao pai, aflito e cheio de remorso por tê-lo contrariado.”

- A) Observa-se no fragmento acima uma carga semântica com valor restritivo inerente à vinculação com estruturas de ligação da contextualização anterior;
- B) A estrutura oracional presente no fragmento acima, reitera características causais que norteiam aspectos prévios do texto;
- C) A consequência é algo marcante e determinante no período acima, pois as marcas da oralidade e escrita sintetizam este limiar;
- D) Está cheio de remorso, denota a conclusão do período em detrimento aos aspectos previamente abordados;
- E) A concretização do fragmento acima, conota a restrição denotativa, presente em todo o fragmento.

4) Observando corretamente as características gramaticais do fragmento abaixo, aponte a única alternativa **CORRETA**:

“Nada mais lhe posso dizer nesta ocasião, mas afirmo que as minhas intenções são puras e espero desassossegado a sua bênção e o seu perdão.”

- A) A inserção do acento grave após a palavra desassossegado ratificaria a idéia expressa sem alteração na vigência normativa;
- B) Por reiterar as características verbais, a palavra desassossegado propicia a omissão do acento grave;
- C) A conjunção, e, nos dois casos possuem valores distintos, sendo o primeiro conclusivo e o segundo aditivo;
- D) A substituição da vírgula por um ponto e vírgula, antes da conjunção adversativa permeia as diretrizes

gramaticais;

E) Observa-se na primeira oração uma indeterminação do sujeito, em razão da conjugação verbal.

5) A leitura da charge permite concluir que:



<http://www.ivancabral.com/search/label/educa%C3%A7%C3%A3o>

I. A substituição da palavra, QUE, pela palavra, quanto, deixa-se acrescentar a concordância estrutural coerente com as normas gramaticais.

II. O acréscimo da conjunção, E, no segundo balão, precedendo a conjunção NEM, ratifica a ideia postergada conclusiva já expressa.

III. A acentuação da palavra saúde, ocorre pelas mesmas regras gramaticais encontradas na palavra raiz.

Está **CORRETA** a alternativa:

- A) I;
- B) II e III;
- C) I e III;
- D) Todas estão corretas;
- E) II.

TEXTO PARA AS QUESTÕES DE 6 A 10

Especialistas concordam que é papel do ensino fundamental e médio — e não apenas da universidade — cooperar de alguma forma com o processo de formação dos futuros profissionais. Isso não implica ensinar jovens estudantes a mexer com planilhas de cálculos ou a empreender um novo negócio. Requer, sim, dar-lhes recursos para lidar com a realidade e, por exemplo, com a competição que um dia virá. Então, a dúvida que permanece é: nossas escolas de fato cumprem essa tarefa?

Carlos Alberto Ramos, professor do Departamento de Economia da Universidade de Brasília, aponta falhas nessa missão. Ele identifica um abismo na transição

entre o sistema escolar e o mercado de trabalho. “Nosso modelo educacional é muito segmentado, e os conhecimentos de línguas e matemática, por exemplo, são muito diferentes dos valores compreendidos durante a vida profissional”, defende.

O despreparo dos jovens, portanto, é patente. “Desde cedo, é preciso ensinar as crianças a pensar e a se adequar a novas realidades”, diz Ramos. “Elas contam, inclusive, com uma vantagem para isso: são mais flexíveis a mudanças e estão sempre abertas a novas tecnologias”. Infelizmente, conclui o especialista, não é isso o que acontece nas escolas.

O mais curioso é que, a despeito de qualquer discussão sobre o dever das escolas, ajudar no desenvolvimento do aluno com vistas à sua colocação no mercado de trabalho é um fundamento no país, estabelecido pela Lei de Diretrizes e Bases da Educação Nacional, conjunto de normas que dá o norte ao sistema educacional brasileiro. Portanto, tal tarefa cabe a todos os níveis do ensino básico, dos cinco aos 17 anos.

Para Cláudio de Moura Castro, especialista em educação, as escolas de ensino infantil e fundamental oferecem aos estudantes, geralmente, a proposta correta para a capacitação para a vida profissional. Isso significa: ensinar a ler, escrever e falar adequadamente já durante a alfabetização infantil. O problema, segundo o especialista, aparece no ensino médio. “Nesse nível, as escolas são desmotivadoras, oferecendo conteúdos específicos para que os alunos estejam preparados para o vestibular”, afirma. “Mas, na verdade, não preparam o estudante para nada”.

<http://veja.abril.com.br/noticia/educacao/bom-profissional-se-faz-escola>

6) Acerca dos aspectos linguísticos do primeiro parágrafo do texto é **CORRETO** afirmar que:

- A) Ao fazer uso da preposição, em, após o verbo implicar no primeiro parágrafo, far-se-á emprego da norma culta, haja vista que, este verbo admite esta relação de uso da preposição sem alteração de sentido do verbo;
- B) A substituição da palavra, que, em (a competição que um dia virá) por, qual, reitera a denotação de conjunção integrante;
- C) Os dois pontos expressam um sentido denotativo de um período composto subordinativo apositivo;
- D) A fim de manter o nexos gramatical, os travessões podem ser substituídos por: aspas, parênteses e vírgulas, pois mesmo assim não haverá infração às normas cultas;
- E) A caracterização estrutural inicial do texto se dá de forma enfática, norteador a dissertação argumentativa de um modo especial pela pergunta no fim do parágrafo.

7) A alternativa **INCORRETA** referente ao texto é:

- A) Ao trocar a palavra segmentado por dividido ou segmentário não se infringe os aspectos semânticos e sinonímicos do texto;

- B) Transpondo para o discurso indireto a fala do segundo parágrafo, obtém-se: Ele identifica um abismo na transição entre o sistema escolar e o mercado de trabalho, afirmando que o nosso modelo educacional;
- C) A substituição da preposição, dos, em “O despreparo dos jovens” pela preposição “ a “ altera a classificação sintática da expressão;
- D) A substituição da conjunção, portanto, em “O despreparo dos jovens, portanto, é patente.” Por “O despreparo dos jovens; é, pois, patente. Denota uma alteração da conclusão para explicação;
- E) A palavra, inclusive, presente no terceiro parágrafo transmite uma noção de adição em relação aos componentes textuais do período.

8) A respeito do emprego do sinal indicativo de crase no fragmento abaixo, conclui-se que o mesmo motivo do emprego encontra-se na alternativa:

“O mais curioso é que, a despeito de qualquer discussão sobre o dever das escolas, ajudar no desenvolvimento do aluno com vistas à sua colocação no mercado de trabalho”.

- A) Fui à Roma do Papa;
- B) Assiste-se às aulas de português;
- C) Sejam bem-vindos à nossa escola;
- D) Fizemos referência à Maria e não ao João;
- E) Todo o trabalho foi aberto à lápis.

9) A acentuação da palavra abaixo, ocorre pela mesma regra de acentuação da palavra que se encontra na alternativa:

“são mais **flexíveis**”

- A) É um fundamento no **país**;
- B) O ensino **básico**, dos cinco aos 17 anos;
- C) Nesse **nível**, as escolas são desmotivadoras;
- D) Oferecendo conteúdos **específicos**;
- E) Especialistas concordam que é papel do ensino fundamental e **médio**.

10) Acerca do gênero textual, conclui-se **CORRETA-MENTE** que:

- A) Possui características dissertativas, pois as diretrizes deste gênero textual norteia todo o texto;
- B) A caracterização predominante neste texto é a injunção, apesar de apresentar diretrizes dissertativas;
- C) A quebra da estrutura dissertativa do texto, ocorre dentre outros fatores, pelo uso da segunda pessoa, rompendo com a impessoalidade textual, no fragmento: “*nossas escolas de fato cumprem essa tarefa?*”;
- D) Ao relatar seus pensamentos, ocorre a predominância do relato pessoal com características injuntivas;
- E) O texto foge a alguns padrões normativos. O excesso de parágrafos é um deles.

CONHECIMENTOS GERAIS

11) Considere os itens, colocando **V** ou **F** nos parênteses se caso for verdadeiro ou falso, **RESPECTIVAMENTE** sobre aspectos geográficos, turísticos, econômicos e políticos da Paraíba:

- () A Mesorregião da Borborema é rica em artesanato de couro, bordados e renda renasçença, além de relíquias arqueológicas com inscrições rupestres.
- () Lajedo de Pai Mateus em Serra Branca, vem crescendo com o turismo rural, a cada ano, possui cerca de 100 enormes blocos de granito distribuídos em cerca de 1km².
- () Segundo o IBGE/2010 o setor terciário está sofrendo declínio gradativo, ao receber a população proveniente do setor primário.
- () Natural de Conceição, Wilson Leite Braga foi governador por dois mandatos, além de exercer os cargos de Senador, Deputado Federal e atualmente é Deputado Estadual pelo mesmo estado.

A sequência **CORRETA** é:

- A) V – F – F – F;
- B) V – F – V – F;
- C) V – F – F – V;
- D) F – V – V – F;
- E) V – V – F – V.

12) O Governo do Estado da PB, por meio da Companhia de Desenvolvimento da *Paraíba (CINEP)*, definiu, recentemente, as datas para a execução do processo de pré-seleção de mais de um mil paraibanos, que serão capacitados profissionalmente, visando vaga na construção de uma fábrica da Fiat. O processo será voltado para alguns municípios paraibanos inicialmente. (disponível em <http://www.paraiba.pb.gov.br> fevereiro/2012- texto com modificações).

De acordo com a informação acima, uma fábrica da FIAT será construída no município de:

- A) Itambé - PE;
- B) Alhandra - PB;
- C) Santa Rita - PB;
- D) Goiana - PE;
- E) Igarassu - PE.

13) Leia o texto abaixo, julgue as afirmativas e marque a alternativa **CORRETA**:

Considerada uma legenda da cultura paraibana, morou por mais de trinta anos debaixo de uma loca na zona rural de Monteiro, onde criou seus filhos. Desde os sete anos de idade tocava um instrumento que era fabricado por ela mesmo, que se utiliza de caniço retirado do mato. Hoje aos 87 anos, mora em uma casa doada pelo INCRA e já recebeu importantes prêmios como Revelação da Música Popular Brasileira e Ordem do Mérito Cultural. Essa ilustríssima é conside-

rada por muitos como a “Rainha do Pífano” e chama-se:

- A) Maria da Penha do Nascimento – Dona Maroca da loca;
- B) Maria de Fátima dos Santos – Fafá da loca;
- C) Isabel Marques – Zabé da loca;
- D) Josefa da Silva – Zefa da loca;
- E) Severina da Silva – Dona Biu da loca.

14) Com relação ao turismo e desenvolvimento econômico no Estado da Paraíba, julgue as afirmativas abaixo e marque a alternativa **CORRETA**:

- I. Em mais de 100 quilômetros de extensão, desde a fronteira com o Rio Grande do Norte até os limites com o estado de Alagoas, as praias se sucedem exibindo cenário cinematográfico, tendo a natureza e a tranquilidade como protagonistas principais.
- II. No município de Pitimbu, o destaque é para “Tambaba”, primeira praia naturista do Nordeste.
- III. O ecoturismo é uma exploração econômica pouco destrutiva que objetiva gerar recursos conservando a natureza.
- IV. O roteiro cultural Caminhos do Frio acontece anualmente, no período de julho a agosto, quando o inverno na região serrana do Brejo Paraibano chega a uma temperatura abaixo dos 15 graus.

Está(ão) **CORRETA**(s):

- A) Apenas as afirmativas I e IV;
- B) Apenas as afirmativas I, III e IV;
- C) Apenas as afirmativas III e IV;
- D) As afirmativas I, II, III e IV;
- E) Apenas a afirmativa III.

15) Marque a alternativa **CORRETA**.

Um dos eventos mais tradicionais do carnaval brasileiro é o Desfile das Escolas de Samba na Marquês de Sapucaí, no Rio de Janeiro. Em 2011, sagrou-se campeã do desfile das escolas de samba do Rio de Janeiro:



- A) Imperatriz Leopoldinense;
- B) Mangueira;
- C) Unidos da Tijuca;
- D) Beija Flor de Nilópolis;
- E) Salgueiro.

16) Kim Jong-un (foto abaixo) herdou o poder do pai em um país onde o governo comunista liderado por Kim Jong-il desenvolveu ao longo dos anos uma política militarista, com um polêmico programa nuclear que continua provocando atritos com a comunidade internacional. O país chama-se:



- A) Coréia do Sul;
- B) Vietnã;
- C) Coréia do Norte;
- D) Cingapura;
- E) Taiwan.

17) Observe a imagem abaixo, julgue as afirmativas e marque a alternativa **INCORRETA**:



- I. Pelo programa “Minha Casa Minha Vida” do início das obras até a conclusão e entrega da obra para apartamentos e habitações residenciais (casas) é de aproximadamente (24 a 60 meses), independente do tamanho do empreendimento.
- II. São condições para o “Minha Casa Minha Vida” ter sido beneficiado anteriormente em programas de habitação social do governo.
- III. Os recursos do “Minha Casa Minha Vida” vem do Orçamento Geral da União e do Banco Mundial dos quais, são liberados conforme cronograma, após vitórias realizadas pela Construtora responsável pela obra.
- IV. O programa habitacional do governo foi lançado pela presidenta Dilma Rousseff com o objetivo de construir 1 milhão de casas nas cidades com população acima de 50 mil habitantes e para famílias que possuem renda de até 5 salários mínimos.

Está(ão) **INCORRETA**(s):

- A) Apenas as afirmativas II e IV;
- B) Apenas as afirmativas I e III;
- C) Apenas as afirmativas I e IV;
- D) Apenas as afirmativas I, II e IV;
- E) As afirmativas I, II, III e IV.

18) Considere os itens, colocando **V** ou **F** nos parênteses se caso for verdadeiro ou falso, **RESPECTIVAMENTE** sobre o município de Conceição na Paraíba:

() O município está localizado na Macrorregião de Itaporanga-PB.

() Filho ilustre do município, Ascendino Leite escritor e jornalista, escreveu *Confins do Mundo* e as *Férias de Nicanor*.

() O município foi criado através da lei de Nº 757, datada de 08 de outubro de 1981 e de acordo com último censo do IBGE, a comunidade possui uma população de mais de vinte mil habitantes.

A sequência **CORRETA** é:

A) F – F – F;

B) V – F – F;

C) V – F – V;

D) F – F – V;

E) V – V – F.

19) Leia o texto abaixo e marque a alternativa **CORRETA**.

Autor confesso dos ataques em seu primeiro depoimento à Justiça Anders Behring Breivik (foto abaixo), disse que queria salvar a Europa do Islamismo e do Marxismo. O militante ultradireitista, autor confesso dos atentados de 22 de julho em 2011, que deixaram 77 mortos, aguarda para ser julgado em abril de 2012. O Massacre foi no país da:



A) Espanha;

B) Noruega;

C) Irlanda;

D) Inglaterra;

E) Suécia.

20) Segundo dados Agropecuários com relação à economia do município de Conceição:

I. Na condição do produtor total (masculino e feminino) o número de estabelecimentos agropecuários na área urbana já ultrapassa a zona rural.

II. Na condição legal do produtor - Sociedade anônima ou por cotas de responsabilidade limitada o número de estabelecimentos agropecuários já chega a 30 estabelecimentos com investimentos do Banco do Nordeste.

III. Nos Produtos da lavoura temporária (Milho em grão) o número de estabelecimentos agropecuários não chega a 500 (quinhentas unidades) devido à falta de investimentos na irrigação e clima da região.

Está(ão) **INCORRETA(s)**:

A) Apenas a afirmativa I;

B) Apenas a afirmativa II;

C) Apenas as afirmativas I e II;

D) Apenas a afirmativa III;

E) As afirmativas I, II e III.

CONHECIMENTOS ESPECÍFICOS

21) Sabemos que as antigas sociedades orientais apresentavam características *theocêntricas* de representação. Dentre as quais um grande destaque foi a sociedade egípcia, que durante milênios manteve as mesmas estruturas hieráticas de cores, proporções e métricas muito bem definidas. A lei que caracterizava as figuras humanas nas representações de pintura, desenhos e esculturas, cujos membros e a cabeça viam-se de lado, já o peito e o olho de frente, é conhecida como”:

A) Canon de Forma;

B) Lei da Apresentação;

C) Parâmetro Hieroglífico;

D) Lei da Frontalidade;

E) Canon Frontalis.

22) A arte da caricatura é muito antiga. Sabe-se que na XVIII Dinastia egípcia, o faraó Akhenaton (Amenófis IV) ao dar liberdade de expressão aos artistas no movimento conhecido como Reforma Mono-teísta Atoniana estimulou a criatividade e também a quebra de padrões hieráticos milenares. A culminância dessa nova arte ocorreu na nova capital Akhetaton, no centro do Egito, hoje com nome árabe, e que dá nome ao antigo estilo proposto pelo faraó.

Essa arte que floresceu no Egito nesse período, caracterizado como explica alguns historiadores de arte como caricaturesca é conhecida como:

A) Arte Pós-Dinástica;

B) Arte Amarniana;

C) Arte Tebana;

D) Arte Menfítica;

E) Arte Alexandrina.

23) A arte dos vitrais é considerada por muitos como uma Arte Menor, por ser, geralmente específica de cada povo ou sociedade em seu particular tempo histórico. No entanto, no Período medieval, os vitrais embelezaram com grande exuberância:

A) As catedrais românicas;

B) Os mosteiros beneditinos;

- C) As catedrais góticas;
- D) As igrejas longitudinais dos séculos VIII e IX;
- E) Os templos do Sacro Império Romano Germânico.

24) No Império Romano do Oriente, também conhecido como Império Bizantino, um tipo de arte ganhou evidência por enaltecer a figura do imperador, que ao mesmo tempo exercia a função de papa, e era ele o Cesaropapa de Bizâncio. Essa arte que compõe painéis inteiros de pedras de inúmeras cores é:

- A) O caleidoscópio vitrium;
- B) O relicário;
- C) O tijolo de barro vidrado persa;
- D) O mosaico;
- E) A rosácea madre.

25) Na Renascença italiana destacaram-se vários gênios da Arte. Dentre eles, aquele que conviveu com o impetuoso papa Júlio II, o escultor, pintor, arquiteto e poeta Michelangelo Buonarroti. Qual das obras abaixo não é de sua autoria:

- A) "A Criação", no teto da Capela Sistina;
- B) "Davi";
- C) "Pietà";
- D) "Juízo Final";
- E) "Apocalipse".

26) No ECA (Estatuto da Criança e do Adolescente), no Art. 4º, Parágrafo único, a garantia de prioridade compreende, **EXCETO**:

- A) Ensino público e gratuito para todos aqueles que se encaixam no ensino fundamental de primeira fase;
- B) Primazia de receber proteção e socorro em quaisquer circunstâncias;
- C) Precedência de atendimento nos serviços públicos ou de relevância pública;
- D) Preferência na formulação e na execução das políticas sociais públicas;
- E) Destinação privilegiada de recursos públicos nas áreas relacionadas com a proteção à infância e à juventude;

27) Nos PCN (Parâmetros Curriculares Nacionais), o Ministro da Educação e do Desporto, o Sr. Paulo Renato Souza afirmou: "O propósito do Ministério da Educação e do Desporto, ao consolidar os PCN, é apontar metas de qualidade que ajudem o aluno a. A **INCORRETA** é:

- A) Enfrentar o mundo atual como cidadão participativo."
- B) Enfrentar o mundo atual como cidadão reflexivo";
- C) Enfrentar o mundo atual como cidadão autônomo";
- D) Enfrentar o mundo atual como cidadão conhecedor de seus direitos e deveres";
- E) Enfrentar o mundo atual como cidadão um indivíduo social e intercultural múltiplo dos saberes cotidianos".

28) A Lei das Diretrizes e Bases da Educação Nacional é uma lei criada desde 1971, como cita Darcy Ribeiro: "Esta lei procura libertar os educadores brasileiros para ousarem experimentar e inovar."

Sobre este assunto responda:

I. Em 1988 já corria no Congresso Nacional o processo de tramitação da nova Lei de Diretrizes e Bases da Educação Nacional (LDB). Tratava-se então do projeto apresentado pelo Deputado Federal Otávio Elízio (PSDB/MG); o relator era Jorge Hage (PDT/BA).

II. A Lei de Diretrizes e Bases da Educação (LDB) define e regulariza o sistema de educação brasileiro com base nos princípios presentes na Constituição e foi citada pela primeira vez na Constituição de 1934.

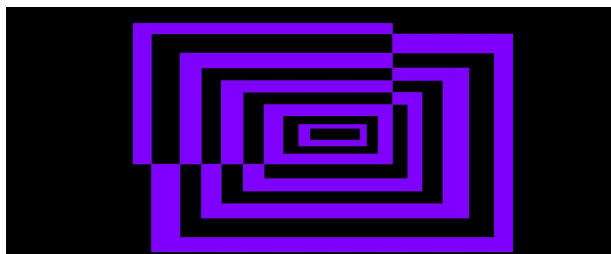
III. No dia 14 de fevereiro de 1996 é aprovado no plenário do Senado o Parecer nº 30/96, de Darcy Ribeiro. Esta decisão não só tira o projeto inicial da LDB de cena, como também, de certo modo, nega o processo democrático estabelecido anteriormente na Câmara e em diversos setores da população ligados à Educação.

IV. O Ensino Religioso passa a ser disciplina de oferta obrigatória nas escolas públicas, com matrícula facultativa e sem ônus para os cofres públicos (Art. 30).

V. Entre os saberes que o educando deverá dominar após o ensino médio estão os conhecimentos de filosofia e de sociologia necessários ao exercício da cidadania (art.36, § 1º); contudo, a Lei exige que tais disciplinas sejam incorporadas ao currículo.

- A) Todas as alternativas estão corretas;
- B) Apenas as alternativas I, II e III estão corretas;
- C) Apenas as alternativas II, III e V estão corretas;
- D) As alternativas II e V estão incorretas;
- E) Apenas as alternativas II, III, IV e V estão corretas;

29) Na contemporaneidade surgiu uma tendência artística que defendia para arte "menos expressão e mais visualização" e apesar do rigor com que é construída, simboliza um mundo mutável e instável, que não se mantém nunca o mesmo.



Texto e a imagem acima referem-se a:

- A) "Pop Art";
- B) "Op Art";
- C) "Arte Naïf";
- D) Arte Conceitual;
- E) Suprematismo.

30) Observe a figura abaixo:

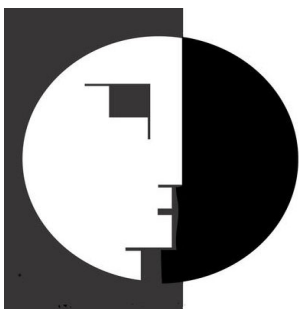


“(...) a idéia ou conceito é o aspecto mais importante da obra. Significa que todo o planejamento e decisões são tomadas antecipadamente, sendo a execução um assunto secundário. A ideia torna-se na máquina que origina a arte.”

A imagem e o texto referem-se a qual estilo artístico:

- A) Arte Povera;
- B) Minimalismo;
- C) “Op Art”;
- D) Arte Conceitual;
- E) Fotorrealismo.

31) Ao observar estas imagens podemos deduzir que elas fazem parte de qual estilo artístico abaixo:



- A) Bauhaus;
- B) Art Nouveau;
- C) Art Deco;
- D) Arte Construtivista;
- E) Arte Concreta.

32) Segundo os PCN (Parâmetros Curriculares Nacionais) por muito tempo a pedagogia focou o processo de ensino no professor, supondo que, como decorrência, estaria valorizando o conhecimento. O ensino, então, ganhou autonomia em relação à aprendizagem, criou seus próprios métodos e o processo de aprendizagem ficou relegado a segundo plano. Hoje sabe-se que é necessário ressignificar a unidade entre aprendizagem e ensino, uma vez que, em última instância, sem aprendizagem o ensino não se realiza. Sendo assim, os PCN propõem:

- A) Aprender a ensinar, construir e interagir;
- B) Um retorno à perspectiva liberal tradicional;
- C) Um olhar europeu para o desenvolvimento intelectualizado do cidadão;
- D) Aprender a desconstruir conceitos tradicionais e libertar a livre expressão de educandos e educadores;
- E) Ensinar, ou pelo menos orientar os educadores na prática do ‘*laissez faire, laissez passer*’.

33) É **CORRETO** afirmar sobre as propostas, os pensamentos e as ideologias dos PCN (Parâmetros Curriculares Nacionais):

- I. Se a aprendizagem for uma experiência de sucesso, o aluno constrói uma representação de si mesmo como alguém capaz. Se, ao contrário, for uma experiência de fracasso, o ato de aprender tenderá a se transformar em ameaça, e a ousadia necessária se transformará em medo, para o qual a defesa possível é a manifestação de desinteresse.
- II. A aprendizagem é condicionada, de um lado, pelas possibilidades do aluno, que englobam tanto os níveis de organização do pensamento como os conhecimentos e experiências prévias, e, de outro, pela interação com os outros agentes.
- III. O nível de desenvolvimento real se determina como aquilo que o aluno pode fazer sozinho em uma situação determinada, sem ajuda de ninguém.
- IV. O nível de desenvolvimento potencial é determinado pelo que o aluno pode fazer ou aprender mediante a interação com outras pessoas, conforme as observa, imitando, trocando idéias com elas, ouvindo suas explicações, sendo desafiado por elas ou contrapondo-se a elas, sejam essas pessoas o professor ou seus colegas.

Estão **CORRETAS** as proposições:

- A) Apenas a I e a II;
- B) Apenas a II e a III;
- C) Apenas a III e a IV;
- D) Apenas a II e a IV;
- E) Todas estão corretas.

34) Roger Dean é um ilustrador inglês, notório por seus trabalhos realizados para bandas como Yes e jogos eletrônicos. Foi dele também o projeto e arte final da paisagem do longa metragem "Avatar".



Capa do CD da banda Yes.

Esse estilo de arte pode ser enquadrado dentro das características do:

- A) Impressionismo;
- B) Expressionismo;
- C) Futurismo;
- D) Cubismo;
- E) Dadaísmo.

35) Alfredo Volpi, muitas vezes conhecido como o artista das bandeirinhas, nasceu em Lucca, Itália, a 14 de abril de 1896. Em 1897, a família Volpi emigra para São Paulo e se estabelece na região do Ipiranga, com um pequeno comércio. Destino comum aos filhos de imigrantes italianos, Volpi inicia-se em trabalhos artesanais e, em 1911, torna-se pintor decorador. Talvez daí decorra o gosto pelo trabalho contínuo e gradual da sua linguagem estética, próprio da valorização de um "saber fazer".

Qual das pinturas abaixo **NÃO** é obra deste artista:



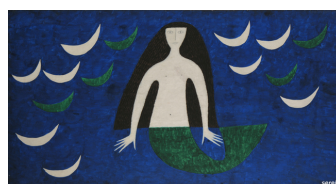
A) ;



B) ;



C) ;



D) ;

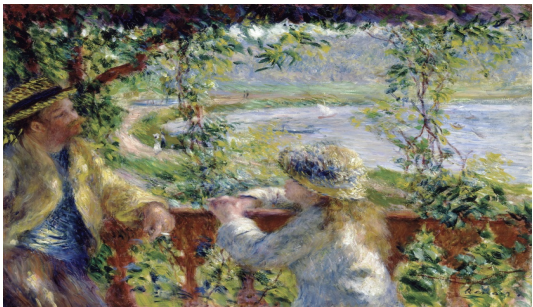


E) .

36) A Semana de Arte Moderna realizada em São Paulo, em fevereiro de 1922. Nesta semana, vários artistas comprometidos em mudar a cara da arte nacional se apresentaram e chocaram a sociedade. Quebraram com os padrões europeus e buscaram valorizar a identidade nacional e uma arte, cujo cenário de fundo, eram as paisagens brasileiras e o povo brasileiro. Inovaram e romperam com o tradicional. O modernismo preocupou-se muito com a parte social do Brasil. Destacam-se como artistas modernistas, **EXCETO**:

- A) Di Cavalcanti;
- B) Lasar Segall;
- C) Ismael Nery;
- D) Mário de Andrade;
- E) José de Alencar.

37) O Impressionismo foi um estilo de arte muito importante surgido no século XIX. Rompeu com regras acadêmicas e tinha como características as pinceladas rápidas, profundos estudos de cor e luz. A pintura abaixo é de qual artista famoso do impressionismo:



- A) Gauguin;
- B) Sisley;
- C) Renoir;
- D) Monet;
- E) Manet.

38) A série de obras conhecida como “*Bachianas Brasileiras*” é de autoria de qual renomado compositor brasileiro:

- A) Camargo Guarnieri;
- B) Ernesto Nazaret;
- C) Carlos Gomes;
- D) Victor Biglioni;
- E) Heitor Villa-Lobos.

39) Hoje as pessoas visitam muito pouco os museus no Brasil. Dois dos mais importantes foram criados na Semana de Arte Moderna, que completou em fevereiro de 2012, noventa anos. São eles, o MAM-RJ (Museu de Arte Moderna do Rio de Janeiro) e aquele, posteriormente edificado (1947) com a iniciativa do seu co-criador e fundador, o empresário paraibano Assis Chateaubriand, de nome:

- A) MASP (Museu de Arte Moderna de São Paulo);
- B) Museu de Bellas-Artes e Ofícios (RJ);
- C) MAM-SP (Museu de Arte Moderna de São Paulo);
- D) Museu do Homem do Nordeste (PE);
- E) Museu do Índio (PE).

40) Observe a imagem a seguir e leia o texto com atenção:



“Um designer gráfico é, convenientemente, um conhecedor e utilizador das mais variadas técnicas e ferramentas de desenho, mas não só. O Designer Gráfico tem como principal moeda de troca a habilidade para

aliar a sua capacidade técnica à crítica e ao repertório conceitual, sendo fornecedor de matéria-prima intelectual baseada numa cultura visual, social e psicológica. Não é apenas um mero executante, mas sim um condutor criativo que tem em vista um objetivo comunicacional.”

O artista autor renomado da obra acima e que com certeza deixou um legado em vida da profissão designer gráfico, como o apresentado no texto é:

- A) Joan Miró;
- B) Keith Haring;
- C) Cleantho Viana;
- D) Beatriz Pimenta Velloso;
- E) Pablo Johan.