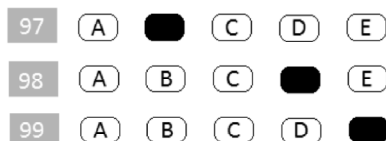


CARGO: **ELETRICISTA**

Nome: _____ Inscrição: _____

INSTRUÇÕES GERAIS**PREZADO CANDIDATO,**

1. É de sua responsabilidade a conferência do nome do cargo para o qual realizou a inscrição com o que consta neste caderno de questões;
2. Este caderno de questões contém **30 questões objetivas** a serem respondidas;
3. Após tê-lo recebido da fiscalização, confira o número e a sequência das questões e páginas, qualquer incoerência levante o braço e solicite ao fiscal um novo caderno;
4. O caderno de questões pode ser usado livremente para fazer rascunhos;
5. O tempo de duração é de **3 (três) horas**, incluindo o preenchimento do cartão de leitura óptica (cartão de respostas);
6. Você só poderá retirar-se do local de realização da prova após ter decorrida 1 (uma) hora do início da mesma;
7. Você só poderá retirar-se do local de realização da prova levando seu caderno de questões após ter decorrida 1 (uma) hora do início da mesma;
8. Cada questão oferece 5 (cinco) alternativas de resposta representadas pelas letras A, B, C, D e E sendo somente uma correspondente à resposta correta;
9. Após o início da prova, é vedado formular perguntas, pois o entendimento das questões é parte integrante da mesma;
10. Não é permitido comunicar-se com outro candidato ou socorrer-se de consultas a livros, anotações, agendas eletrônicas, gravadores, máquina calculadora, telefone celular ou qualquer outro instrumento receptor/transmissor de mensagens e/ou similares;
11. Ao terminar a prova objetiva, entregue ao fiscal de sala, **OBRIGATORIAMENTE**, o cartão de respostas devidamente assinado no campo indicativo, sem amassá-lo ou dobrá-lo, uma vez que é insubstituível;
12. O gabarito preliminar das provas será publicado no painel de publicações oficiais da Prefeitura Municipal de Santo Ângelo, situada na Rua Antunes Ribas, nº 1001, Santo Ângelo - RS, e em caráter meramente informativo nos sites da Pontua Concursos (www.pontuaconcursos.com.br) e do município de Santo Ângelo (www.santoangelo.rs.gov.br);
13. O prazo para interposição de recursos é de 3 (três) dias úteis a contar do dia subsequente à data de publicação do gabarito preliminar;
14. No cartão de leitura óptica personalizado - cartão de respostas – preencha, inteiramente, apenas uma das alternativas de cada questão, com caneta esferográfica de ponta grossa, azul ou preta, suficientemente pressionada, conforme o exemplo abaixo:



15. A questão será considerada nula se não estiver assinalada, ou assinalada a lápis, ou com mais de uma alternativa, ou ainda se contiver emendas, rasuras, borrões.

Língua Portuguesa e Interpretação de Texto

As questões 1 a 4 referem-se ao texto abaixo:

Estudantes criam relógio que mede a sua percepção do tempo

A diferença na maneira com que sentimos as horas passarem inspirou os estudantes Brian Schiffer e Sima Mitra, da Universidade de Cornell, em Nova York, nos Estados Unidos, a criar um relógio que mede a percepção do tempo pelo usuário. O modelo foi batizado de **TicTocTrac**.

Embora pareça um simples relógio de pulso, o eletrônico vai além e pode gerar dados importantes para análise e percepção humana de tempo e espaço em diferentes circunstâncias. O TicTocTrac conta com um motor, um sensor de movimento e pressão e um cartão microSD. O cartão é necessário para armazenar o bastante simples *software* do relógio e, também, para guardar dados das medidas.

Para usar o acessório e testar sua percepção do tempo, basta dar um toque na face do TicTocTrac. Com isso, o relógio passa a exibir uma quantidade aleatória de tempo no visor, que precisa ser estimada pelo usuário. Se, por exemplo, a tela mostrar 30 minutos, significa que o usuário precisará tocar na tela do aparelho novamente quando ele achar que passaram 30 minutos. As eventuais discrepâncias, para mais ou menos, são registradas no microSD e podem ser analisadas posteriormente em qualquer computador.

Os dois estudantes gastaram apenas US\$ 55 (equivalente a R\$ 107) na construção do relógio. A carcaça foi produzida em uma impressora 3D e os circuitos e controladores usados são facilmente encontrados no mercado.

(Disponível em < <http://www.techtudo.com.br/curiosidades/noticia/2012/05/estudantes-criam-relogio-que-mede-sua-percepcao-do-tempo.html> > Acesso em 16 de maio 2012.)

1. Referente à intenção dos alunos ao criar o relógio, assinale a alternativa **CORRETA**:
 - a) As facilidades que as novas tecnologias possibilitam induzem os jovens a inventar novas coisas para o mercado de eletrônicos.
 - b) Sem muitas ideias, os alunos da universidade resolveram desenvolver um novo modelo de relógio.
 - c) A necessidade de medir as diferentes percepções das pessoas diante da passagem das horas levou esse grupo de alunos a associarem pesquisa e criatividade à tecnologia.
 - d) Quanto à tecnologia, a pesquisa já está tão avançada que já estão fabricando objetos que não tem utilidade no mercado.
 - e) Sem grandes investimentos para a confecção do aparelho, os jovens provaram que não basta ter ideias para tocar um projeto adiante: tem que ter conhecimento sobre o que está sendo lançado no mercado.
2. Com relação ao termo relógio, no decorrer da leitura outros termos o retomam. Analise os itens sublinhados abaixo:
 - I. O eletrônico vai além e pode gerar dados importantes para análise e percepção humana de tempo e espaço em diferentes circunstâncias.
 - II. Para usar o acessório e testar sua percepção do tempo, basta dar um toque na face do TicTocTrac.
 - III. Se, por exemplo, a tela mostrar 30 minutos, significa que o usuário precisará tocar na tela do aparelho novamente quando ele achar que passaram 30 minutos.

Está(ão) **CORRETO(S)**:

- a) Apenas o item III.
- b) Apenas os itens II e III.
- c) Apenas o item I.
- d) Apenas o item II.
- e) Todos os itens.

3. Em relação ao trecho “Os dois estudantes gastaram apenas US\$ 55 (equivalente a R\$ 107) na construção do relógio. A carcaça foi produzida em uma impressora 3D e os circuitos e controladores usados são facilmente encontrados no mercado”. Relacione a 2ª coluna de acordo com a 1ª e, após, assinale a alternativa que apresenta a sequência **CORRETA**:

1ª coluna:

- () Sujeito simples e predicado verbal.
() Oração coordenada sindética aditiva.
() Locução verbal.
() Objeto indireto + objeto indireto.

2ª coluna:

- (1) Os dois estudantes gastaram apenas US\$ 55 (equivalente a R\$ 107) na construção do relógio.
(2) A carcaça foi produzida em uma impressora 3D e os circuitos e controladores usados são facilmente encontrados no mercado.
(3) Foi produzida.
(4) Na construção do relógio.

- a) 1 – 2 – 3 – 4.
b) 3 – 2 – 1 – 4.
c) 2 – 3 – 1 – 4.
d) 4 – 1 – 2 – 3.
e) 1 – 3 – 4 – 2.

4. No enunciado “Para usar o acessório e testar sua percepção do tempo, basta dar um toque na face do TicTocTrac. Com isso, o relógio passa a exibir uma quantidade **aleatória** de tempo no visor, que precisa ser estimada pelo usuário”. Assinale abaixo a alternativa que substitui na frase a palavra em destaque sem que haja mudança de sentido:

- a) Máximo.
b) Eventual.
c) Certo.
d) Uniforme.
e) Conclusiva.

5. As enchentes _____ rios alagam os lugares _____ vive a população carente remetem a dura vida de cidadãos _____ sentença é a sua realidade.

Identifique a alternativa que preenche **CORRETAMENTE** as lacunas acima:

- a) cujo os – que – em que
b) cujos – em que – cuja
c) cujos – em que – em cuja
d) cujo os – que – cuja
e) em que – que – cujas

6. Referente ao uso da crase na frase “Após _____ 17h nos encontraremos no teatro. Chegue pontualmente _____ 17h, pois _____ noite não gosto de andar na rua, embora _____ noite seja sempre muito linda”. Assinale a alternativa que preenche as lacunas acima **CORRETAMENTE**:

- a) as – as – à – a
b) às – às – à – à
c) as – as – á – a
d) as – às – á – a
e) às – às – a – à

7. De acordo com a significação das palavras, relacione a 2ª coluna de acordo com a 1ª e, após, assinale a alternativa que apresenta a sequência **CORRETA**:

1ª coluna:

- (1) Sinônimas.
(2) Antônimas
(3) Parônimas.
(4) Homônimas.

2ª coluna:

- () flagrante / fragrante.
() bem / mal.
() apagar / abolir.
() tachar / taxar.

- a) 1 – 2 – 3 – 4.
b) 3 – 2 – 1 – 4.
c) 2 – 3 – 1 – 4.
d) 4 – 1 – 2 – 3.
e) 1 – 3 – 4 – 2.

8. Marque (V) para Verdadeiro ou (F) para Falso em relação ao sentido Denotativo e Conotativo das palavras empregadas nas frases a seguir:

- () Na frase “ Embriagava-se com o perfume que exalava a bela mulher”, o verbo “embriagar” está empregado no sentido Conotativo.
() Na frase “ Os carros bateram na primeira curva e houve um grave acidente”, o verbo “bater” está empregado no sentido Denotativo.
() Na frase “ Os pneus assoviaram no asfalto com as freadas”, o verbo “assoviar” está empregado no sentido Conotativo.

A sequência **CORRETA**, de cima para baixo, é:

- a) F – F – F.
b) F – V – F.
c) V – V – V.
d) V – F – V.
e) V – V – F.

9. Com relação ao emprego dos sinais de pontuação, analise os itens abaixo:

- I. Na frase “A sociedade precisa de um serviço de metrô amplo, com qualidade, segurança, eficiência e modernidade, além de adequado aos demais tipos de transportes.” Nessa frase o emprego de vírgulas após “qualidade” e “segurança” justifica-se por isolar aposto.
- II. Na frase “É impossível mobilizar, pois, diversos setores da economia mundial para o combate à fome e à pobreza.” Nesse caso, o emprego das vírgulas se dá porque estão isolando a conjunção conclusiva “pois”.
- III. Na frase “Os menos favorecidos e os doentes, deveriam ter acesso a uma vida mais digna.” Nessa frase o emprego de vírgula está relacionado à separação do advérbio de modo.

Está(ão) **CORRETO(S)**:

- a) Apenas o item III.
- b) Apenas os itens II e III.
- c) Apenas o item I.
- d) Apenas o item II.
- e) Todos os itens.

10. Com relação à concordância verbal, analise a sentença abaixo:

Uma multidão de pessoas saíram aos gritos (1ª parte). Cerca de dez prédios vieram ao chão (2ª parte). O caminhão de bombeiros e seus já soldados estavam presentes no local da tragédia quando o desespero tomou conta da população (3ª parte).

A sentença está:

- a) Correta somente em sua 1ª parte.
- b) Correta somente em sua 2ª parte.
- c) Correta somente em sua 1ª e 2ª partes.
- d) Correta somente em sua 1ª e 3ª partes.
- e) Totalmente correta.

Legislação Municipal

11. Tendo em vista as disposições da Lei Orgânica, analise os itens abaixo:

- I. Ao servidor público municipal adotante, fica estendido os direitos que assistem aos pais naturais, na forma regulada em lei.
- II. É garantido aos Servidores Públicos Municipais a revisão geral anual da remuneração, na mesma data e sem distinção de índices.
- III. O Município, mediante sistema de caráter contributivo, manterá regime de assistência e previdências de seus servidores e dependentes.

Está(ão) **CORRETO(S)**:

- a) Apenas o item I.
- b) Apenas o item II.
- c) Apenas o item III.
- d) Todos os itens.
- e) Nenhum dos itens.

12. Sobre os bens municipais, analise as alternativas abaixo e identifique a única **INCORRETA**:

- a) A aquisição de bens imóveis por compra ou permuta dependerá de prévia avaliação e autorização legislativa.
- b) Os bens do Município compreendem apenas as coisas imóveis e móveis.
- c) A concessão de uso de bens, por terceiros, dependerá de lei e concorrência pública e far-se-á mediante contrato, sob pena de nulidade do ato.
- d) A permissão de uso de bens, por terceiros, será feita a título precário, por ato unilateral do Prefeito, cuja decisão dever ser comunicada pelo Poder executivo ao Poder Legislativo no prazo de quinze dias.
- e) Todos os bens municipais deverão ser cadastrados com identificação específica, numerando-se os móveis segundo o que for estabelecido em regulamento.

13. Compete à Câmara Municipal de Santo Ângelo propor medidas que complementem as leis federais e estaduais, especialmente no que diz respeito:

- a) Ao incentivo à indústria e ao comércio.
- b) À criação de distritos industriais.
- c) Ao fomento da produção agropecuária e organização do abastecimento alimentar.
- d) À promoção de programas de construção de moradias, melhorando as condições habitacionais e de saneamento básico.
- e) Todas as alternativas anteriores estão corretas.

14. Aprovado o projeto de lei na forma regimental, será ele enviado ao Prefeito que, no prazo de _____ contados da data do recebimento, deverá sancioná-lo ou então vetá-lo, se o considerar inconstitucional, contrário à lei ou ao interesse público.

Identifique a alternativa que completa **CORRETAMENTE** a lacuna acima:

- a) dez dias
- b) dez dias úteis
- c) quinze dias
- d) quinze dias úteis
- e) vinte dias

15. Sem prejuízo de outras garantias asseguradas ao contribuinte, é vedado ao município:

- I. Exigir ou aumentar tributos sem lei que o estabeleça.
- II. Instituir tratamento desigual entre contribuintes que se encontrem em situação equivalente, proibida qualquer distinção em razão de ocupação profissional ou função por eles exercidas, independentemente da denominação jurídica dos rendimentos, títulos ou direitos.
- III. Cobrar tributos em relação a fatos geradores ocorridos antes do início da vigência da lei que os houver instituído ou aumentado.
- IV. Utilizar tributos com efeito de confisco.

Está(ão) **CORRETO(S)**:

- a) Todos os itens.
- b) Apenas o item I.
- c) Apenas o item II.
- d) Apenas o item III.
- e) Apenas o item IV.

16. Sobre a reversão, identifique a única alternativa **INCORRETA**:

- a) Será tornada sem efeito a reversão e cassada a aposentadoria do servidor que, dentro do prazo legal, não entrar no exercício do cargo para o qual haja sido revertido, salvo motivo de força maior, devidamente comprovado.
- b) Não poderá reverter o servidor que contar setenta anos de idade.
- c) Inexistindo vaga, serão cometidas ao servidor as atribuições do cargo indicado até o regular provimento.
- d) A reversão não dará direito à contagem do tempo em que o servidor esteve aposentado, para qualquer fim.
- e) Em nenhum caso poderá efetuar-se a reversão sem que, mediante inspeção médica, fique provada a capacidade para o exercício do cargo.

17. Sobre a função gratificada, analise os itens abaixo:

- I. O valor da função gratificada continuará sendo percebido pelo servidor que, sendo seu ocupante, estiver ausente em virtude de férias, luto, casamento, licença para tratamento de saúde, licença a gestante ou paternidade, licença prêmio, serviços obrigatórios por lei ou atribuições decorrentes de seu cargo ou função.
- II. Será tornada sem efeito a designação do servidor que não entrar no exercício da função gratificada no prazo de dois dias a contar do ato de investidura.
- III. O provimento de função gratificada poderá recair também em servidor de outra entidade pública posto a disposição do Município sem prejuízo de seus vencimentos.

Está(ão) **CORRETO(S)**:

- a) Apenas o item I.
- b) Apenas o item II.
- c) Apenas o item III.
- d) Nenhum dos itens.
- e) Todos os itens.

18. Sobre as diárias, analise as alternativas abaixo e identifique a única **INCORRETA**:

- a) Nos deslocamentos para Municípios com distância superior a 500 km, o valor da diária será multiplicada pelo coeficiente de 1,5 (um vírgula cinco); para os deslocamentos fora do estado pelo coeficiente 2,0 (dois vírgula zero); e nos deslocamentos para o exterior pelo coeficiente 3,0 (três vírgula zero).
- b) A diária começará a contar a partir do horário de saída do Município até o respectivo horário de chegada ao Município.
- c) O valor das diárias será calculado com base no Padrão de Referência Municipal - PRM, vigente na data do deslocamento, que não poderá ter coeficiente inferior a 0,5 (zero vírgula cinco) do PRM e será fixada por meio de Decreto do Executivo.
- d) O valor da diária normal não poderá exceder 50% (cinquenta por cento) da remuneração do servidor.
- e) O servidor que prestar serviços no interior do Município receberá diárias do interior, visando à satisfação de suas necessidades básicas de alimentação.

19. A licença-prêmio será concedida ao servidor, com todas as vantagens do cargo, a cada quinquênio ininterrupto, pelo período de:

- a) Dois meses.
- b) Três meses.
- c) Quatro meses.
- d) Cinco meses.
- e) Seis meses.

20. São deveres do servidor:

- a) Apresentar-se ao serviço em boas condições de asseio e convenientemente trajado ou com uniforme que for determinado.
- b) Observar as normas de segurança e medicina do trabalho estabelecidas, bem como o uso obrigatório de Equipamentos de Proteção Individual (EPI) que lhe forem fornecidos.
- c) Manter espírito de cooperação e solidariedade com os colegas de trabalho.
- d) Frequentar cursos e treinamentos instituídos para seu aperfeiçoamento e especialização.
- e) Todas as alternativas anteriores estão corretas.

Conhecimentos Gerais

21. Analise os itens abaixo em relação à Política Nacional de Saúde do Homem:

- I. Estudos comprovam que os homens são mais vulneráveis às doenças, especialmente as enfermidades graves e crônicas. Essa ocorrência está ligada ao fato de que eles recorrem menos frequentemente do que as mulheres aos serviços de atenção primária e procuram o sistema de saúde quando os quadros já se agravaram.
- II. Para ampliar o acesso dos homens aos serviços de saúde, o Ministério da Saúde criou a Política Nacional de Saúde do Homem, em 2009. Alinhada à Política Nacional de Atenção Básica e integrante do Programa Mais Saúde: Direito de Todos, criado em 2007.
- III. A cada três mortes de pessoas adultas, duas são de homens. Quando comparado com as mulheres, o tempo de vida deles é 7,6 anos menor. As doenças isquêmicas do coração, como o infarto do miocárdio, seguida das moléstias cardiovasculares (como o Acidente Vascular Cerebral, o AVC), outras doenças cardíacas, pneumonia, cirrose e diabetes estão entre as principais causas de mortes do sexo masculino. Segundo o Instituto Nacional de Câncer (INCA), o câncer de próstata também está entre as causas mais frequentes de mortes. O crescimento de óbitos por esse tipo de câncer cresceu 120%, entre 1979 e 2006, segundo o instituto.

Está(ão) **CORRETO(S)**:

- a) Apenas o item I.
- b) Apenas os itens II e III.
- c) Apenas o item III.
- d) Apenas o item II.
- e) Todos os itens.

22. Marque (V) para Verdadeiro ou (F) para Falso em relação a Polícia de Proximidade para o Combate ao Crack:

- () Para intervir nas áreas de maior consumo e concentração de crack, o Governo Federal irá fomentar a integração com os estados no sentido de fortalecer a polícia de proximidade, garantindo as condições de segurança e incrementando a qualidade de vida da região.
- () Os operadores de segurança pública buscarão estabelecer laços de confiança com a comunidade e estimular a mobilização social em torno da resolução dos problemas de criminalidade e violência que afligem a localidade.
- () A polícia permanecerá nas cenas de uso por meio de bases móveis, interagindo com a comunidade e ajudando a manter os espaços urbanos seguros.

A sequência **CORRETA**, de cima para baixo, é:

- a) V – V – V.
- b) F – F – F.
- c) F – F – V.
- d) V – F – F.
- e) V – V – F.

23. O _____ será destinado às famílias que atuam em unidades de conservação e assentamentos da reforma agrária ambientalmente diferenciados, de acordo com o Instituto Nacional de Colonização e Reforma Agrária (Incra). O programa é voltado para grupos sociais em situação de extrema pobreza que vivem em áreas socioambientais prioritárias.

Assinale a alternativa que preenche **CORRETAMENTE** a lacuna acima:

- a) Bolsa Verde
- b) Programa Verde para todos
- c) Bolsa Ambiental
- d) Programa Qualidade de Vida
- e) Programa Tudo Verde

24. Analise os itens abaixo:

- I. Um dos eixos de atuação do Brasil sem Miséria é o programa de distribuição de medicamentos, que deve ampliar o acesso da população de extrema pobreza a esses produtos.
- II. O Aqui tem Farmácia Popular foi criado pelo governo federal para ampliar o acesso aos medicamentos para as doenças mais comuns entre os cidadãos. O programa possui uma rede própria de Farmácias Populares e a parceria com farmácias e drogarias da rede privada, chamada de “Aqui tem Farmácia Popular”.
- III. Essas drogarias oferecem medicamentos gratuitos para diabetes e hipertensão, além de outros com 90% de desconto para tratar asma, rinite, mal de Parkinson, osteoporose, glaucoma, colesterol alto, além de fraldas geriátricas e contraceptivos.

Está(ão) **CORRETO(S)**:

- a) Apenas o item I.
- b) Apenas os itens II e III.
- c) Todos os itens.
- d) Apenas o item II.
- e) Apenas os itens I e III.

25. Também chamada de _____, foi o maior movimento armado do Brasil, que até hoje provoca controvérsias entre os historiadores, principalmente o separatismo ou não da República Rio-grandense.

Assinale a alternativa que preenche **CORRETAMENTE** a lacuna acima:

- a) Ditadura Militar
- b) Revolução Separatista
- c) Guerra Civil do Farrapos
- d) Revolta da Balaiada
- e) Revolta da Sabinada

26. Vítima da indiferença dos seus, esse grande nome da literatura sulina, contudo, permitiu à mitologia gaúcha atingir o apogeu. É em *Contos Gauchescos Lendas do Sul* que o vaqueano é elevado à condição de mito. A temática gauchesca é marca de sua obra, sendo a pesquisa folclórica material para os contos, casos e lendas que encontramos em *Casos do Romualdo e Terra Gaúcha*.

A qual autor gauchesco o parágrafo acima se refere?

- a) Bagre Fagundes.
- b) Simões Lopes Neto.
- c) Luiz Antonio Assis Brasil
- d) Paixão Cortes.
- e) Carlos Nejar.

27. No mês de maio de 2012, faleceu Robin Gibb, integrante de uma das bandas que mais arrecadaram na história da música. São considerados por grande parte da crítica musical, a segunda maior banda da história pelos conjuntos de sua obra, perdendo apenas para os Beatles.

A qual banda o parágrafo acima se refere?

- a) ABBA.
- b) Bee Gees.
- c) The Doors.
- d) The Rolling Stones.
- e) The Clash.

28. Pertencendo à Região Turística Missões, a _____ é composta por vinte municípios, localizada na Região Noroeste de Rio Grande do Sul, fronteira com a Argentina e banhada pelo Rio Uruguai.

Com uma natureza exuberante, desbravada por imigrantes, temos aqui um povo muito trabalhador, que transformou essa região em uma das maiores potências econômicas do Estado do Rio Grande do Sul. Sua economia está baseada na agricultura familiar, bacia leiteira, metal-mecânica, moveleira, indústria de confecções e artesanato.

Assinale a alternativa que preenche **CORRETAMENTE** a lacuna acima:

- a) Rota das Missões
- b) Rota do Rio Uruguai
- c) Rota da Região Noroeste
- d) Rota da Fronteira
- e) Rota do Uruguai

29. Em relação ao Ecoturismo no RS, analise os itens abaixo:

- I. O Rio Grande do Sul é um cenário ideal para a prática do Ecoturismo. Seus ambientes se dividem em regiões tão próximas uma da outra e tão diferentes ao mesmo tempo.
- II. No sul do estado, a Costa Doce apresenta o seu mar de dentro, a imensidão da Laguna dos Patos, recortada por encostas com vegetação deslumbrante e caminhos que percorrem os campos de dunas e cruzam o banhado do Taim, com uma riqueza natural impressionante.
- III. No centro do Estado, as Guaritas de Caçapava do Sul impõem respeito e agradecimento pela maravilha da natureza. Perto delas, a região da quarta colônia integra suas trilhas pela Mata Atlântica com a tradição dos italianos. Aqui, o Bioma Pampa, único no Brasil apresenta sua força. Planícies de perder de vista, Morros e Cerros emolduram uma paisagem que guarda a mais pura tradição do gaúcho. No norte do estado, as barrancas do Rio Uruguai criam um ambiente cheio de surpresas em meio à Mata de Araucárias, campos, e espécies vegetais que marcam o início da Floresta do Alto Uruguai onde o grande roncador, o Salto do Yucumã, maior queda d'água longitudinal do Brasil, envolve seu olhar e seu fôlego.

Está(ão) **CORRETO(S)**:

- a) Todos os itens.
- b) Apenas os itens I e II.
- c) Apenas os itens II e III.
- d) Apenas o item I.
- e) Apenas o item III.

30. O modelo de gestão descentralizada do turismo, implantado no País pelo Ministério do Turismo, apoiado por seus colegiados parceiros, proporciona que cada Unidade Federada, região e município busque suas próprias alternativas de desenvolvimento, de acordo com suas realidades e especificidades.

O que propõe o _____ - Roteiros do Brasil são diretrizes políticas e operacionais para orientar o processo de desenvolvimento turístico com foco na regionalização.

Assinale a alternativa que preenche **CORRETAMENTE** a lacuna acima:

- a) Rio Grande Turístico
- b) Programa Viajar
- c) Programa Viagem com Qualidade
- d) Conheça o RS
- e) Programa de Regionalização do Turismo