

Aldeia Global

1º Foi após a Segunda Guerra Mundial que a expressão *mass media* começou a ser _____ pela sociologia norte-americana, para dar a entender “difusão maciça” de mensagens. Trata-se de um neologismo, pela sua formação anglo-latina: *mass*, do inglês, significando “massa” e *media*, plural neutro do substantivo latino médium, significando “meios”. Os meios de massa são, **portanto**, os veículos de comunicação destinados a um público amplo, um aglomerado gigantesco de indivíduos.

2º A cultura de massa, veiculada pelos *mass media*, faz parte da sociedade industrial. Ela é produzida **segundo** as normas maciças de fabricação e sempre se destina à multidão (...).

3º O aparecimento dos *media* corresponde à passagem do universo gráfico à galáxia eletrônica, pois a presença dos meios sonoros (o rádio, a televisão) desenraíza a experiência do mundo conhecida apenas pelo “homem gráfico” (ligado à imprensa). Os *media* possibilitam a comunicação imediata de qualquer evento a qualquer parte do mundo, tornando o globo terrestre uma “aldeia global” (...).

4º Faz parte do universo dos *mass media* a simplificação, como também a veiculação das ideias já consagradas ou ainda aquelas que se pretende inculcar. Os valores políticos, religiosos, nacionais são transmitidos de maneira direta (propaganda, discursos, debates) ou indireta (servem-se de alguma outra mensagem para fazer passar a intenção política ou religiosa).

5º A contribuição _____ dos *mass media* é, **todavia**, a rapidez na transmissão de informações, propiciando sua grande difusão.

6º É importante observar que os meios massivos não operam somente no setor da informação, mas também no terreno da diversão. Multidões jamais atingidas antes pelo teatro, por exemplo, podem assistir a um espetáculo pela televisão. No começo do século XIX, um escritor que tivesse sua obra lida por dez mil pessoas, após um ano de publicação, teria atingido a fama. Na era eletrônica, a fama é ser admirado, numa só noite, por dez milhões de pessoas. Se o livro, no seu _____, provocou uma revolução cultural, os meios eletrônicos podem conduzir à manipulação da opinião e até mesmo modificá-la.

Jésus Barbosa de Souza. Meios de comunicação de massa. São Paulo: Scipione, 1996. Fragmento.

01 - Assinale a alternativa que preenche corretamente as lacunas do texto:

- a) uzada – ecenssiais – sulgimento.
- b) uzada – essenciais – surjimento.
- c) usada – escenssiais – sulgimento.
- d) usada – essenciais – surgimento.

02 - O texto tem seis parágrafos e esses parágrafos se encadeiam para:

- a) Uma descrição das relações que os indivíduos estabelecem com os meios eletrônicos.
- b) Narrar um acontecimento.
- c) Explicar um assunto.
- d) Definir a sociedade surgida depois da Segunda Guerra Mundial.

03 - Analise as afirmativas sobre o texto e assinale a incorreta:

- a) Segundo o autor o surgimento do livro provocou uma revolução cultural e os meios eletrônicos a manipulação de opinião.
- b) O autor no segundo parágrafo faz uma crítica ao termo “*mass media*”.
- c) Os “*mass media*” transformaram o mundo numa aldeia global, porque podem comunicar qualquer tipo de evento acontecimento, ao mundo todo, imediatamente.
- d) De acordo com o texto as ideias ou valores podem ser inculcados, divulgados de maneira direta e indireta.

04 - Os elementos coesivos destacados no texto estão associados a uma determinada interpretação. Assinale a opção que apresenta a interpretação correta dos elementos coesivos (*portanto, segundo e todavia*):

- a) tempo, finalidade, concessão.
- b) conclusão – conformativa – adversativa.
- c) causa – conclusão – tempo.
- d) concessão – oposição – consequência.

05 - Analise as afirmativas sobre as palavras acentuadas do texto e em seguida assinale a correta:

- a) As palavras *veículo* e *desenraíza* são acentuadas por serem proparoxítonas.
- b) As paroxítonas *rádio* e *indivíduo* são acentuadas porque terminam em ditongo.
- c) As palavras *experiência* e *eletrônico* são acentuadas em razão da mesma norma de acentuação gráfica.
- d) Os monossílabos “*após*” e “*só*” são acentuados porque terminam em o (s).

06 - Analise as afirmativas sobre os termos retirados do texto e em seguida assinale a incorreta:

- a) A palavra *veiculação* (4º parágrafo) tem como sinônimos as palavras “*transmissão e divulgação*”.
- b) *personas* (6º parágrafo) é um substantivo uniforme sobrecomum.
- c) Em “*podem assistir a um espetáculo pela televisão*” (6º parágrafo) a oração apresenta desvio na sintaxe de regência em relação ao que prescreve a gramática normativa.
- d) O plural de *norte-americano* é *norte-americanos* e de *anglo-latina* é *anglo-latinas*.

07 - Uma professora do 9º ano de determinada escola, passou a seguinte questão para seus alunos: Determine a solução do sistema de equações $S = \begin{cases} 2x - 3y = -11 \\ 3x + 2y = 3 \end{cases}$. Pedrinho foi o primeiro a resolver tal questão, cuja solução é o par

ordenado:

- a) (-3, 1).
- b) (-1, 3).
- c) (1, 3).
- d) (3, 1).

08 - Em um grupo de 140 pessoas, sabe-se que 80% possuem moto e que 65% possuem carro. O número de pessoas que possuem carro e moto é igual a:

- a) 40 pessoas.
- b) 45 pessoas.
- c) 63 pessoas.
- d) 71 pessoas.

09 - Flúvio nasceu quando Matheus tinha 6 anos. Hoje, o produto entre as idades de ambos é igual a 216. Matheus tem:

- a) 22 anos.
- b) 18 anos.
- c) 15 anos.
- d) 11 anos.

10 - O tetraedro é uma pirâmide triangular regular em que todas as arestas possuem a mesma medida. O volume de um tetraedro regular de arestas medindo 8 cm é igual a:

- a) $\frac{4\sqrt{2}}{3} \text{ cm}^3$.
- b) $\frac{16\sqrt{2}}{3} \text{ cm}^3$.
- c) $\frac{64\sqrt{2}}{3} \text{ cm}^3$.
- d) nenhuma das alternativas anteriores.

11 - De acordo com o Censo 2.010, a população de Carlópolis é:

- a) Maior que 14.000 habitantes.
- b) Maior que 15.000 habitantes.
- c) Menor que 13.000 habitantes.
- d) Menor que 14.000 habitantes.

12 - Entre a criação do atual município de Carlópolis e sua efetiva instalação se passou quanto tempo?

- a) Nenhum dia, tudo ocorreu na mesma data.
- b) Pouco mais de 3 meses.
- c) Pouco mais de 6 meses.
- d) Pouco mais de 9 meses.

13 - Qual dos Ministérios abaixo tem uma mulher em seu comando?

- a) Cultura.
- b) Educação.
- c) Esporte.
- d) Saúde.

14 - O nome de nosso município é uma homenagem ao ex-governador do Paraná, Carlos Cavalcanti de Albuquerque, dentre suas formações, ele NÃO era:

- a) Engenheiro.
- b) Médico.
- c) Militar.
- d) Professor.

15 - Quais são as indicações de ecocardiografia por sinais e sintomas?

- a) Estenose valvar, insuficiência valvar, doença arterial coronariana crônica, insuficiência cardíaca.
- b) Insuficiência cardíaca, doença pulmonar, hipertensão, dispneia.
- c) Estenose valvar, insuficiência valvar, doença arterial coronariana crônica, hipertensão e dispneia.
- d) Sopro, dispnéia, edema e tamanho anormal do coração na radiografia de tórax.

16 - Relacionado a miocardiopatia congestiva responde a alternativa errada:

- a) O início agudo da miocardite é infrequente e está associado a um agente infeccioso.
- b) A infecção pelo *Coxsackie B* é mais comum em regiões temperadas enquanto a doença de chagas (*Trypanossoma cruzi*) é mais prevalente na América Central e do Sul.
- c) O excesso de carnitina impede a oxidação de ácidos graxos, resultando em acúmulo de lipídeos no citoplasma dos miócitos.
- d) A deficiência de selênio diminui a atividade do peróxido de *glutation*, resultando em aumento dos radicais livres, os quais são tóxicos aos miócitos cardíacos.

17 - Relacionado ao abuso de drogas e envolvimento cardíaco responde a alternativa errada:

- a) As consequências imediatas do uso da droga aparecem de 20 a 30 minutos após a administração venosa, e de 45 a 60 minutos depois da intranasal.
- b) A meia-vida plasmática da cocaína é de 30 minutos, e essa curta duração deve-se a metabolização da droga pelas colinesterases plasmáticas e hepáticas em metabólitos hidrossolúveis, que são excretados pela urina.
- c) O início dos sintomas, após a dose, variou de alguns minutos até 24 horas e não está relacionado a via de administração.
- d) A cardiotoxicidade em relação a substâncias químicas pode advir de ação tóxica, direta resultante da exposição a diferentes agentes tóxicos notadamente quimioterápicos (doxorubicin, ciclofosfamida, fluorouracil), radioterapia e quimioterapia.

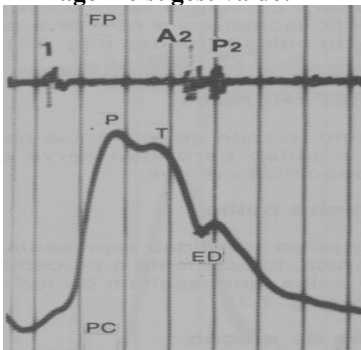
18 - Assinale um dos critérios maiores para o diagnóstico de febre reumática segundo Jones:

- a) Artralgia.
- b) Febre.
- c) Coréia.
- d) VHS elevada.

19 - A Hipercalemia esta associada com:

- a) QT longo.
- b) QT curto.
- c) PR curto.
- d) BRD.

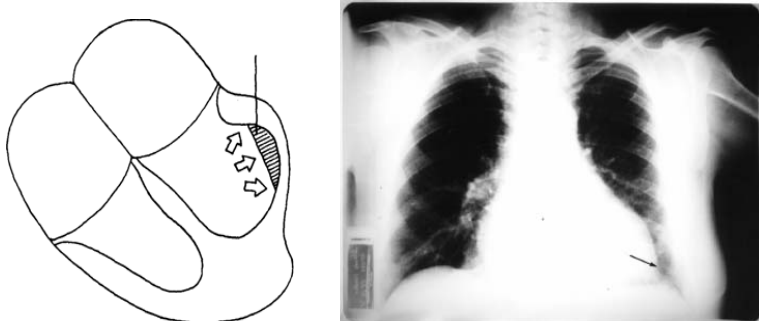
20 - A imagem é sugestiva de:



Carvalho, F. Rocha

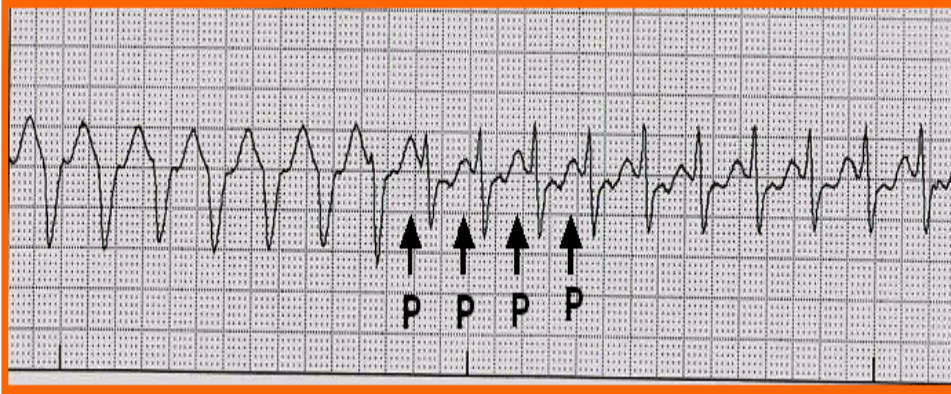
- a) Pulso carotídeo normal.
- b) Pulso em platô na EA.
- c) Pulso bisferens na IAo.
- d) Pulso dicrótico.

21 - Qual o provável diagnóstico radiológico?



- a) Aneurisma ventrículo direito.
- b) Aneurisma ventrículo esquerdo.
- c) Edema agudo de pulmão.
- d) Pericardite calcificada.

22 - Qual o provável diagnóstico?



- a) Taquicardia juncional não paroxística.
- b) Infarto agudo do miocárdio.
- c) Taquicardia atrial.
- d) Taquicardia supraventricular por reentrada atrioventricular.

23 - Quando a FA perdura por mais de 48 horas, a anticoagulação oral é necessária por quanto tempo antes da tentativa de reversão ao ritmo sinusal:

- a) No mínimo 3 semanas.
- b) No mínimo 4 semanas.
- c) Durante 5 semanas.
- d) Não é necessário a anticoagulação, pois o risco de tromboembolismo é mínimo.

24 - Levando-se em conta as várias certezas e incertezas descritas, uma série de recomendações pode ser feita no manejo de pacientes com cardiopatia isquêmica e taquicardia ventricular não-sustentada:

I - usar beta bloqueador sempre que possível.

II - usar fármacos antiarrítmicos do grupo I.

III - avaliar a função ventricular.

IV - havendo disfunção ventricular, realizar estudo eletrofisiológico com teste de supressão com procainamina.

V - permanecendo taquicardia ventricular induzível, implantar cardioversor-desfibrilador ventricular.

Quais alternativas estão corretas?

- a) Apenas I, II, III e IV
- b) Apenas II e III
- c) Apenas I, III e IV
- d) Nenhuma das alternativas anteriores

25 - O teste de inclinação *TILT TEST* esta indicada em quais situações?

- a) pacientes com síncope que apresentam arritmias cardíacas que a justifiquem.
- b) pacientes que tenham isquemia miocárdica na cintilografia com tálio.
- c) pacientes que não apresentem taquicardia ventricular induzida no estudo eletrofisiológico.
- d) dúvidas diagnósticas com relação a origem da angina e da isquemia miocárdica e nos pacientes refratárias ao tratamento farmacológico.

26 - Quais são as complicações não estão relacionadas ao cateter de Fogarty?

- a) Perfuração ou ruptura da artéria.
- b) Dissecção íntima.
- c) Embolização relacionada a ruptura e ou fragmentação do próprio cateter.
- d) Derrame pleural.

27 - O que descreve a conexão ventriculoarterial?

- a) Forma de ligação das grandes artérias com os ventrículos e pode ser categorizada em 6 tipos.
- b) Acavalgamento do aparelho subvalvar.
- c) Forma com que os átrios e os ventrículos estão relacionados entre si.
- d) Localização da aorta em seu eixo maior através da rotação anti-horária.

28 - Segundo o algoritmo de decisão após uma cintilografia miocárdica com imagens de perfusão por tomografia computadorizada por emissão de fóton único (SPECT) em pacientes com probabilidade clínica pré-teste intermediária ou alta de doenças coronarianas. Qual a conduta mais adequada para imagens com hipocaptação reversível?

- a) Terapia medicamentosa.
- b) Revascularização.
- c) Avaliação não-cardíaca.
- d) Estratégias preventivas.

29 - Na forma aguda de FA (fibrilação atrial) pacientes que apresentam insuficiência cardíaca com edema pulmonar, angina ou hipotensão e que não respondem prontamente ao tratamento clínico. Nesse caso qual a conduta mais adequada?

- a) Cardioversão elétrica.
- b) Digoxina.
- c) Marcapasso.
- d) Toracotomia.

30 - A reversão ao ritmo sinusal pode ser espontânea, farmacológico ou elétrica. Na FA (fibrilação atrial) recente ocorre qual reversão?

- a) Espontânea.
- b) Farmacologia e elétrica.
- c) Elétrica.
- d) Espontânea e farmacológica.