

**PREFEITURA MUNICIPAL DE SANTO ANDRÉ  
SECRETARIA DE ADMINISTRAÇÃO E MODERNIZAÇÃO**

**EDITAL DE CONCURSO PÚBLICO - 08/2011**

**Cód. 01 – Agenciador de Serviço Funerário**

Considere o texto para responder às questões de 01 a 09:

O Agente Funerário e o Atendimento à Família Enlutada

Não fomos educados para conviver com a morte e, mesmo tendo consciência de que ela faz parte do chamado ciclo da vida, tentamos ignorá-la ou, até mesmo, fugir de tudo que possa lembrá-la.

Sabemos por meio de estudos e pesquisas, que no passado a morte era vista de uma forma mais natural e familiar. O corpo ficava sob os cuidados da própria família, assim como os rituais de sepultamento. Aos poucos algumas modificações começaram a aparecer e alterar toda a atitude do homem diante da morte, passando a colocá-la como uma afronta, algo que é sujo e vergonhoso e que tem que ser escondida a todo custo.

As cerimônias foram ficando cada vez mais discretas, os corpos passaram a ser arrumados nas funerárias e o ritual do velório, que acontecia nas casas foi levado para os cemitérios. Assim, a morte e o morrer foram sendo terceirizados pelos serviços dos cemitérios e de funerárias, que ganharam cada vez mais espaço na condução dos processos pós-morte.

O processo de luto continuou acontecendo dentro das pessoas, mas as expressões e manifestações deste luto foram desaparecendo. Numa leitura superficial e equivocada, poderíamos pensar que as famílias não querem mais cuidar de seus mortos e não sentem mais apreço por eles. Contudo, nós que acompanhamos as famílias no pós-morte, estamos convencidas de que mesmo com todas essas transformações na forma de lidar com o morrer, os familiares se enlutam e estabelecem uma forte relação, ora de afastamento, ora de aproximação com o corpo morto.

A entrada das agências funerárias, responsáveis pelo resgate, cuidado e preparação do corpo morto para o velório e sepultamento é muito bem vinda nesta nossa era e é preciso que estas instituições compreendam que além do todo o serviço prestado, elas estão na mediação de uma difícil e dolorosa despedida.

Após a notícia da morte, a família encontra-se frágil e vulnerável frente às solicitações externas de organizar o funeral. Neste sentido o apoio dos agentes funerários torna-se um organizador psicológico muito importante para as famílias que, em geral nutrem sentimentos ambivalentes com o agente, ora confiando e contando com eles para todas as orientações, ora desconfiados e arredios. Desta forma, compreendemos que o bom atendimento dos agentes funerários pode fazer muito pelo processo de luto de uma família, assim como um atendimento ruim, pouco ético e exploratório pode complicar este processo. Se o serviço funerário foi criado pensando em servir como um apoio importante na ocasião da morte de alguém, o agente funerário tem um papel fundamental na condução ética e humana dessa cerimônia para que os familiares possam viver a dor da perda, sem agregar a ela mais sofrimento.

O agente funerário deve ser um profissional extremamente ético e muito bem treinado para um atendimento sempre personalizado, deve funcionar como um organizador.

Disponível em:

<http://www.centromaieutica.com.br/textos/luto/O%20Agente%20Funerario%20e%20o%20Atendimento%20a%20Familia%20Enlutada.pdf>. Acesso em: 06/12/2011.

1. De acordo com o texto:

- A) a família não tem revelado cuidado e devoção aos mortos, deixando que o serviço funerário se ocupe de tarefa tão desagradável.
- B) o profissional da área funerária não requer preparo e a assistência às famílias pode ser realizada por qualquer pessoa.
- C) a família moderna mudou seu procedimento em relação aos funerais, mas isso não quer dizer que ela tenha deixado de respeitar e lamentar a morte de seus entes queridos.
- D) os funerais, hoje, seguem os mesmos padrões de antigamente, não tendo sofrido alterações.

2. De acordo com o contexto, as palavras “ritual, leitura, ambivalentes”, grifadas no texto, correspondem a:

- A) prática, ato de ler, simultâneos.
- B) cuidado, compreensão, obscuros.
- C) símbolo, narração, duplos.
- D) cerimônia, entendimento, contraditórios.

3. A alternativa em que as palavras são acentuadas pelo mesmo motivo de “consciência, vulnerável e ético” é:
- A) família, frágil, ritualístico
  - B) saída, vulnerável, pós-morte
  - C) cemitério, frágeis, ignorá-la
  - D) tórax, alguém, lápide
4. No trecho: “Após a notícia da morte, a família encontra-se frágil e vulnerável frente às solicitações externas de organizar o funeral”, o emprego da vírgula se justifica por:
- A) separar o sujeito do predicado.
  - B) separar o adjunto adverbial deslocado.
  - C) separar o aposto.
  - D) separar a preposição após.
5. O trecho que se apresenta com sentido figurado, considerando-se o contexto é:
- A) “Não fomos preparados para conviver com a morte”.
  - B) “Assim a morte e o morrer foram ficando terceirizados”.
  - C) “Aos poucos algumas modificações começaram a aparecer”.
  - D) “O agente funerário deve ser um profissional extremamente ético”.
6. No trecho: “Assim, a morte e o morrer foram sendo terceirizados pelos serviços dos cemitérios e de funerárias, que ganharam cada vez mais espaço na condução dos processos pós-morte.”, o termo grifado corresponde a:
- A) preposição com valor explicativo.
  - B) pronome com valor indefinido.
  - C) conjunção com valor conclusivo
  - D) advérbio com valor temporal.
7. No trecho: “Não fomos educados para conviver com a morte e, mesmo tendo consciência de que ela faz parte do chamado ciclo da vida, tentamos ignorá-la ou, até mesmo, fugir de tudo que possa lembrá-la.”, os termos grifados classificam-se como:
- A) pronomes pessoais e retomam o termo a morte.
  - B) pronomes demonstrativos e retomam o termo a morte.
  - C) pronomes indefinidos e retomam o termo ciclo da vida.
  - D) pronomes pessoais e retomam o termo ciclo da vida.
8. No trecho: “O agente funerário deve ser um profissional extremamente ético”, o termo grifado é:
- A) um adjetivo com valor de qualificação.
  - B) um pronome com valor de indefinição.
  - C) um advérbio com valor de intensificação.
  - D) um advérbio com valor de finalidade.
9. No trecho: “A entrada das agências funerárias, responsáveis pelo resgate, cuidado e preparação do corpo morto para o velório e sepultamento é muito bem vinda nesta nossa era [...]”, os termos grifados correspondem respectivamente a:
- A) substantivo, adjetivo, conjunção, pronome.
  - B) adjetivo, substantivo, preposição, pronome.
  - C) adjetivo, adjetivo, preposição, adjetivo.
  - D) substantivo, substantivo, conjunção, pronome.
10. A regência verbal está correta em:
- A) Os atletas visam o título de campeões do torneio.
  - B) Tensos e emocionados, os torcedores assistiram ao jogo.
  - C) O show agradou todo o público presente no evento.
  - D) Custei a entender a resolução daquele exercício.

11. Coloque (V) verdadeiro e (F) falso de acordo com as regras de concordância nominal:

- ( ) menino e menina educados.
- ( ) menino e menina educada.
- ( ) menina e menino educado.
- ( ) menino e menina educadas.

A alternativa correta é

- A) V – V – V – V.
- B) V – F – V – F.
- C) V – F – F – V.
- D) V – V – V – F.

12. O pronome oblíquo está corretamente colocado em:

- A) O projeto que me apresentou parece ótimo.
- B) A proposta não convenceu-nos, infelizmente.
- C) Se pudesse, ele apresentaria-nos um novo show.
- D) Quando apresentou-se estava preparado para permanecer um longo tempo.

13. Complete os claros.

- I - \_\_\_\_\_ dez horas e trinta minutos terá início a apresentação.
- II - \_\_\_\_\_ necessidade de mais dedicação por parte de todos os funcionários.
- III - Começou \_\_\_\_\_ chover durante a tarde.
- IV - \_\_\_\_\_ vezes, a chuva é destruidora.

A alternativa que completa corretamente é:

- A) As – A – à – As
- B) Às – Há – à – As
- C) Às – Há – à – Às
- D) Às – Há – a – À s

14. A alternativa correta quanto à concordância é:

- A) Qual de nós poderemos competir com adversários tão preparados?
- B) É proibido a venda de bebidas a menores de idade.
- C) Os Estados Unidos representam uma potência mundial.
- D) Aluga-se apartamentos para fins comerciais.

15. Os policiais \_\_\_\_\_ na manifestação porque alguns profissionais não \_\_\_\_\_ a calma e \_\_\_\_\_ a agredir os opositores.

A alternativa que completa corretamente os claros é:

- A) interviram – manteram – pôs-se
- B) intervieram – manteram – puseram-se
- C) intervieram – mantiveram – puseram-se
- D) interviram – mantiveram – puseram-se

16. Prosopopeia é a figura de linguagem que atribui características humanas para seres inanimados. Ocorre prosopopeia em:

- A) A natureza lamenta tanta agressão por parte do homem.
- B) Ele queria apenas um teto onde pudesse se abrigar.
- C) A Cidade Maravilhosa vai sediar os Jogos Olímpicos de 2016.
- D) Ele parece carregar o mundo nas costas, tantas são as lamentações.

17. A alternativa que NÃO apresenta falhas de acordo com a norma padrão de língua portuguesa é:

- A) Sempre faço tudo aquilo que gosto.
- B) Todas as pessoas se levantaram no momento em que cheguei.
- C) Preferia mais estudar do que trabalhar.
- D) Esta investigação policial implica em muitos riscos.

18. A alternativa em que o termo “meio” está empregado incorretamente é:

- A) São ilícitos os meios de que ele se vale.
- B) Estavam meio estressados aqueles trabalhadores.
- C) Já deve ser meio-dia e meio.
- D) A janela do carro estava meio aberta para a entrada do ar.

19. Complete os claros.

- I - \_\_\_\_\_ você irá no próximo final de semana? (onde-aonde)
- II - \_\_\_\_\_ vocês trabalham? (onde-aonde)
- III - Adoeci \_\_\_\_\_ cheguei ao Rio de Janeiro. (mau-mal)
- IV - Ele sempre se revelou um \_\_\_\_\_ funcionário. (mau-mal)

A alternativa que completa corretamente é:

- A) Aonde – Aonde – mal – mal
- B) Onde – Onde – mau – mau
- C) Onde – Aonde – mal – mal
- D) Aonde – Onde – mal – mau

20. Complete os claros.

\_\_\_\_\_ anos (faz, fazem), \_\_\_\_\_ neste local (havia, haviam) neste lugar, árvores e flores. Hoje, só \_\_\_\_\_ prédios e poluição. (existe, existem)

A alternativa que completa corretamente é:

- A) Fazem – haviam – existem
- B) Faz – haviam – existe
- C) Faz – havia – existem
- D) Faz – havia – existe

21. A soma de dois números é 19 e a diferença entre o maior e o menor deles, nessa ordem, é 5. O produto desses números é:

- A) 26.
- B) 84.
- C) 48.
- D) 92.

22. De uma sacola com dez fichas enumeradas de zero a 9, de mesmos tamanho, formato e peso e indistinguíveis pelo tato, tirar-se uma ficha com o número 8 que não é devolvida para a sacola. Depois, ao acaso, tira-se outra ficha. A probabilidade da segunda ficha tirada da sacola ter um número maior que 8 é representada pela fração:

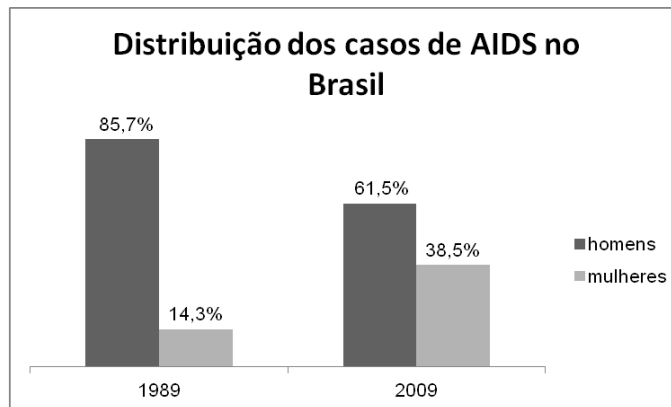
- A)  $\frac{1}{9}$ .
- B)  $\frac{4}{7}$ .
- C)  $\frac{3}{5}$ .
- D)  $\frac{2}{3}$ .

23. As idades de três irmãos são 19, 17 e 18 anos. Pode-se afirmar que a idade média desses irmãos, em anos, é:

- A) 17.
- B) 16.
- C) 19.
- D) 18.

24. Um determinado produto custava R\$ 20,00 e passou a ser comercializado por R\$ 19,00. É verdade que o desconto concedido, quando comparado ao valor de R\$ 20,00, corresponde a:
- A) 1%.  
 B) 3%.  
 C) 7%.  
 D) 5%.
25. Sobre determinado preço  $P_1$ , concede-se um desconto de 10%, gerando um preço  $P_2$ . Sobre o preço  $P_2$ , aplica-se um reajuste de 10%, gerando um preço  $P_3$ . A relação correta entre  $P_3$  e  $P_1$  é:
- A)  $P_3 = \frac{99.P_1}{100}$ .  
 B)  $P_3 = P_1$ .  
 C)  $P_3 = \frac{101.P_1}{100}$ .  
 D)  $P_3 = \frac{P_1}{2}$ .
26. Um recipiente com formato de paralelepípedo retângulo tem como medidas internas 10 centímetros de comprimento, 15 centímetros de largura e 20 centímetros de altura. Conclui-se, corretamente, que esse recipiente tem volume máximo de:
- A)  $45 \text{ cm}^3$ .  
 B)  $1.500 \text{ cm}^3$ .  
 C)  $3.000 \text{ cm}^3$ .  
 D)  $90 \text{ cm}^3$ .
27. É comum medir-se a distância entre duas cidades em quilômetros. Mas poder-se-ia medi-la, por exemplo, em centímetros. Se a distância entre duas cidades é de 90 quilômetros, então é verdade que essa distância, em centímetros, corresponde a:
- A) 900.000.  
 B) 90.000.  
 C) 9.000.  
 D) 9.000.000.
28. A altura  $A$ , em metros, de uma bola de futebol chutada para cima, após  $x$  segundos do chute, é dada pela função  $A: \{x \in \mathbb{R} \mid 0 \leq x \leq 5\} \rightarrow \mathbb{R}$ , em que  $A(x) = -x^2 + 5x$ , com  $\mathbb{R}$  representando o conjunto dos números reais. Com base nessas informações, conclui-se, corretamente, que a altura máxima dessa bola é de:
- A) 6 metros.  
 B) 6,25 metros.  
 C) 5,75 metros.  
 D) 5,5 metros.
29. Após o lançamento de dois dados, um verde e outro amarelo, tradicionais, ou seja, com formatos de cubo e faces enumeradas de 1 a 6, observa-se os números das faces superiores. Sabendo que os dados não são viciados, pode-se afirmar, corretamente, que a probabilidade de serem obtidos, nas faces superiores, um número par no dado verde e um número ímpar no dado amarelo, é:
- A) 25%.  
 B) 50%.  
 C) 100%.  
 D) 75%.

30. O gráfico, construído com base nas informações publicadas no Portal sobre AIDS, doenças sexualmente transmissíveis e hepatites virais, do Ministério da Saúde do Governo Federal, apresenta a distribuição do número total de casos de AIDS, de 1989 e de 2009, entre homens e mulheres.

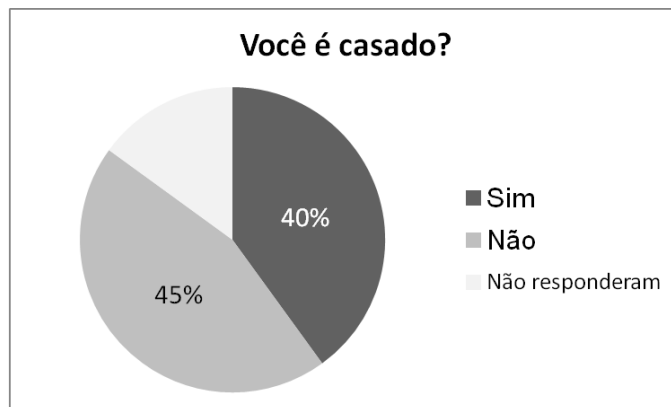


Com base nas informações do gráfico, avalie as proposições a seguir.

- I - Há mais casos de AIDS em homens do que em mulheres, mas a diferença entre eles, quando comparados os anos de 1989 e 2009, caiu.
- II - Em 1989, 143 em cada 1000 casos de AIDS no Brasil foram verificados em mulheres.
- III - Em 2009, existia, necessariamente, uma quantidade menor de homens com AIDS, quando comparado a 1989.

São verdadeiras:

- A) apenas as proposições I e III.
  - B) apenas as proposições I e II.
  - C) apenas as proposições II e III.
  - D) as proposições I, II e III.
31. Uma entrevista com 300 homens foi efetuada e uma das perguntas consistia em identificar se o pesquisado era casado. O gráfico indica, parcialmente, o resultado das respostas a essa pergunta.



Com base nos dados do gráfico, é correto afirmar que a quantidade de homens que não respondeu a essa pergunta foi de:

- A) 15.
  - B) 20.
  - C) 45.
  - D) 30.
32. Quatro amigos que moravam na cidade de São Paulo e participaram de um concurso na cidade de Santo André combinaram que o último colocado, entre os quatro, arcaria com os gastos da locomoção deles para fazer esse concurso. Sabendo que a pontuação de Marcelo foi maior que a de Cláudio, que a pontuação do João foi menor que a de Henrique e que Cláudio fez mais pontos que Henrique, quem arcou com os gastos foi:
- A) Cláudio.
  - B) João.
  - C) Henrique.
  - D) Marcelo.

33. Observe a seguinte afirmação e considere-a verdadeira: Os pais de André são funcionários públicos.

Com base nela, é correto afirmar que:

- A) se Ana não é funcionária pública, então não é mãe de André.
- B) se Waldemar é funcionário público, então é pai de André.
- C) se André não é filho de Amanda, então Amanda não é funcionária pública.
- D) se Lucio é pai de André, então não é funcionário público.

34. Juntando todas as notas de R\$ 2,00 e de R\$ 5,00 tem-se 19 notas e um total de R\$ 59,00. A diferença entre o número de notas de R\$ 2,00 e o número de notas de R\$ 5,00, nessa ordem, é:

- A) 6.
- B) 4.
- C) 5.
- D) 7.

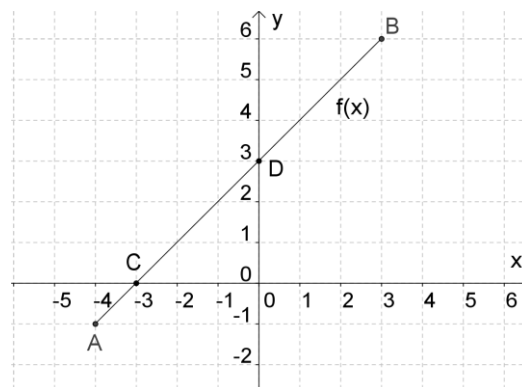
35. Os candidatos de um concurso público fizeram quatro provas, com 10 questões cada uma: Português, Raciocínio lógico, Conhecimentos de informática e Conhecimentos específicos. A média aritmética simples de acertos, das quatro provas, de um candidato foi 5,75 e a tabela identifica os acertos em três das quatro provas:

PROVAS	NÚMERO DE ACERTOS
Português	7
Raciocínio lógico	5
Conhecimentos de informática	2

Com base nessas informações, conclui-se, corretamente, que o número de acertos, desse candidato, na prova de Conhecimentos gerais é:

- A) 8.
- B) 7.
- C) 6.
- D) 9.

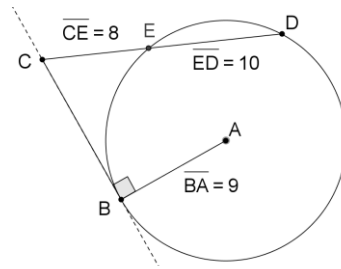
36. Observe a representação gráfica da função  $f: ]-4,3[ \rightarrow \mathbb{R}$ , onde  $\mathbb{R}$  simboliza o conjunto dos números reais e  $]-4,3[$  é um subconjunto de  $\mathbb{R}$ :



Com base nessa representação, é correto afirmar que a representação algébrica da função  $f$  é:

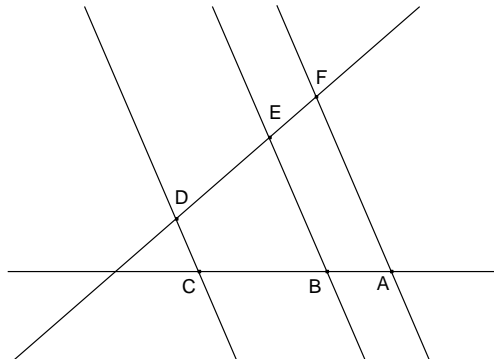
- A)  $f(x) = x + 3$ .
- B)  $f(x) = x - 3$ .
- C)  $f(x) = -x + 3$ .
- D)  $f(x) = -x - 3$ .

37. Na figura, estão representados uma circunferência de centro no ponto A e raio 9 unidades e dois segmentos de reta,  $\overline{BC}$  e  $\overline{CD}$ , respectivamente tangente e secante à essa circunferência.



Sabendo que os pontos D e E pertencem a essa circunferência, que o ponto E está entre os pontos C e D, que o segmento  $\overline{CE}$  mede 8 unidades e que o segmento  $\overline{ED}$  mede 10 unidades, conclui-se, corretamente, que a medida do segmento  $\overline{BC}$  é

- A) 11 unidades.
  - B) 14 unidades.
  - C) 12 unidades.
  - D) 13 unidades.
38. Temos representados, na figura, um feixe de retas paralelas intersectado por duas retas concorrentes:

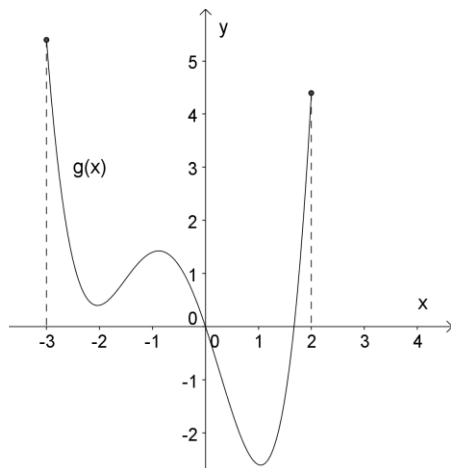


Sabendo que  $\overrightarrow{AF} \parallel \overrightarrow{BE} \parallel \overrightarrow{CD}$  e que as medidas dos segmentos  $\overline{BC}$ ,  $\overline{DE}$  e  $\overline{EF}$  são, respectivamente, 3, 4 e 2 unidades, pode-se afirmar, verdadeiramente, que a medida do segmento  $\overline{AB}$  é:

- A) 1,6 unidades.
  - B) 1,4 unidades.
  - C) 1,5 unidades.
  - D) 1,3 unidades.
39. A diferença entre as medidas do maior e do menor catetos de um triângulo retângulo é 3 unidades. Se a hipotenusa desse triângulo mede 15 unidades, então é correto afirmar que a soma das medidas dos lados desse triângulo é:
- A) 48 unidades.
  - B) 36 unidades.
  - C) 24 unidades.
  - D) 60 unidades.



40. Observe a representação gráfica de uma função  $g$  com domínio no subconjunto  $[-3, 2]$  dos números reais e contra domínio no conjunto dos números reais:



Com base nela, pode-se afirmar, corretamente, que:

- A) a função  $g$  é de 2º grau.
- B) a função  $g$  é decrescente.
- C) a função  $g$  é crescente.
- D) a função  $g$  possui duas raízes reais.