

**PORTUGUÊS**

Leia o texto para responder as questões de 01 a 04:

Vista cansada

Otto Lara Resende

Acho que foi o Hemingway quem disse que olhava cada coisa à sua volta como se a visse pela última vez. Pela última ou pela primeira vez? Pela primeira vez foi outro escritor quem disse. Essa ideia de olhar pela última vez tem algo de deprimente. Olhar de despedida, de quem não crê que a vida continua, não admira que o Hemingway tenha acabado como acabou.

Se eu morrer, morre comigo um certo modo de ver, disse o poeta. Um poeta é só isto: um certo modo de ver. O diabo é que, de tanto ver, a gente banaliza o olhar. Vê não-vendo. Experimente ver pela primeira vez o que você vê todo dia, sem ver. Parece fácil, mas não é. O que nos cerca, o que nos é familiar, já não desperta curiosidade. O campo visual da nossa rotina é como um vazio.

Você sai todo dia, por exemplo, pela mesma porta. Se alguém lhe perguntar o que é que você vê no seu caminho, você não sabe. De tanto ver, você não vê. Sei de um profissional que passou 32 anos a fio pelo mesmo hall do prédio do seu escritório. Lá estava sempre, pontualíssimo, o mesmo porteiro. Dava-lhe bom-dia e às vezes lhe passava um recado ou uma correspondência. Um dia o porteiro cometeu a descortesia de falecer.

Como era ele? Sua cara? Sua voz? Como se vestia? Não fazia a mínima ideia. Em 32 anos, nunca o viu. Para ser notado, o porteiro teve que morrer. Se um dia no seu lugar estivesse uma girafa, cumprindo o rito, pode ser também que ninguém desse por sua ausência. O hábito suja os olhos e lhes baixa a voltagem. Mas há sempre o que ver. Gente, coisas, bichos. E vemos? Não, não vemos.

Uma criança vê o que o adulto não vê. Tem olhos atentos e limpos para o espetáculo do mundo. O poeta é capaz de ver pela primeira vez o que, de fato, ninguém vê. Há pai que nunca viu o próprio filho. Marido que nunca viu a própria mulher, isso existe às pampas. Nossos olhos se gastam no dia-a-dia, opacos. É por aí que se instala no coração o monstro da indiferença.

Texto publicado no jornal "Folha de S. Paulo", edição de 23 de fevereiro de 1992.

**QUESTÃO 01**

Não podemos inferir sobre o texto lido:

- A) Por termos a rotina de vermos todos os dias as mesmas coisas, já as olhamos sem prestarmos muita atenção;
- B) O narrador diz que tanto o poeta como a criança tem mais sensibilidade em ver que os homens;
- C) A indiferença é causada pelo fato de não prestarmos atenção no que vemos, de não enxergarmos as pessoas importantes na nossa vida;
- D) De tanto vermos as coisas, elas ficam registradas em nossa memória;
- E) Ver sem vê significa ver sem enxergar, sem prestar atenção no que vemos.

**QUESTÃO 02**

O gênero textual a qual pertence o texto lido é:

- A) Poema narrativo;
- B) Dissertativo;
- C) Crônica;
- D) Apólogo;
- E) Reportagem.

**QUESTÃO 03**

Marque a opção em que a palavra grifada das frases do texto possui maior número de letras que fonemas:

- A) "Pela última ou pela primeira vez?";
- B) "Você sai todo dia, por exemplo, pela mesma porta.";
- C) "Olhar de despedida, ...";
- D) "Há pai que nunca viu o próprio filho.";
- E) "O hábito suja os olhos e lhes baixa a voltagem."

**QUESTÃO 04**

Em: "Se eu morrer, morre comigo um certo modo de ver, disse o poeta" Analise as proposições:

- I. A palavra poeta exerce função sintática de sujeito;
- II. A primeira oração é subordinada adverbial condicional;
- III. O verbo dizer é transitivo direto e o objeto direto é a palavra poeta;
- IV. Comigo é classificado morfologicamente como pronome pessoal do caso oblíquo.

Marque a opção correta:

- A) São verdadeiras, apenas as proposições I, II e IV;
- B) São verdadeiras, apenas as proposições II, III e IV;
- C) São verdadeiras, apenas as proposições I e IV;
- D) Todas são verdadeiras;
- E) São verdadeiras, apenas as proposições II e III somente.

## 0206 - TRATORISTA

### QUESTÃO 05

Marque a opção em que o sinal indicativo de crase é facultativo:

- A) “Marido que nunca viu a própria mulher, isso existe às pampas.”;
- B) Entreguei os convites à Maria;
- C) “Dava-lhe bom-dia e às vezes lhe passava um recado ou uma correspondência.”;
- D) Voltei à casa de meus pais após muitos anos de ausência;
- E) A Gramática à qual nos referimos é muito boa.

### QUESTÃO 06

Do texto abaixo, foram retirados alguns elementos coesivos, leia-o e marque a opção que completa corretamente os espaços, respectivamente esses elementos devem ter valores semânticos de oposição, alternância, conclusão e oposição:

“Não sei mais escrever, perdi o jeito. ----- já vi muita coisa no mundo. Uma delas, e não das menos dolorosas, é ter visto bocas se abrirem para dizer ----- talvez apenas balbuciar, e simplesmente não conseguirem. ----- eu quereria às vezes dizer o que elas não puderam falar. Não sei mais escrever, porém o fato literário tornou-se aos poucos tão desimportante para mim que não saber escrever talvez seja exatamente o que me salvará da literatura.

O que é que se tornou importante para mim? -----, o que quer que seja, é através da literatura que poderá talvez se manifestar.”

“Até hoje eu por assim dizer não sabia que se pode não escrever. Gradualmente, gradualmente até que de repente a descoberta tímida: quem sabe, também eu já poderia não escrever. Como é infinitamente mais ambicioso. É quase inalcançável”.

Clarice Lispector

- A) Quando; ou; Portanto; por conseguinte;
- B) Mas; ou; Então; No entanto;
- C) Logo; e; Então; Entretanto;
- D) Mas; e; Portanto; Logo;
- E) Quando; ou; No entanto; Entretanto.

### QUESTÃO 07

Assinale a opção em que há erro na indicação do processo de formação da palavra destacada:

- A) Devemos crer em um **amanhã** melhor para nós e nossos filhos. (derivação imprópria);
- B) Ele foi ferido por um objeto **pontagudo** não identificado. (composição por justaposição);
- C) Podemos **reutilizar** alguns materiais para ajudar na sustentabilidade do planeta. (derivação prefixal);
- D) Consumir é importante, mas devemos evitar o **consumismo** exagerado. (derivação sufixal);
- E) **Infelizmente**, apesar de sermos iguais, muitos se consideram melhores. (derivação prefixal e sufixal).

### QUESTÃO 08

Assinale a opção em que não há erro quanto à concordância:

- A) Fazem meses que não sei notícias da minha família;
- B) Minhas férias é sempre um período de descanso;
- C) Aceita-se candidatos com qualquer perfil profissional;
- D) O almoço será servido meio-dia e meia;
- E) É proibido a entrada de animais no clube.

### QUESTÃO 09

Marque o item em que não há erro quanto à pontuação:

- A) “Quando comecei a escrever, que desejava eu atingir? Queria escrever alguma coisa que fosse tranquila e sem modas, alguma coisa, como a lembrança de um alto monumento que parece mais alto porque é lembrança. Mas queria de passagem, ter realmente tocado, no monumento. Sinceramente não sei o que simbolizava para mim a palavra monumento. E terminei escrevendo coisas inteiramente diferentes”;
- B) “Quando comecei a escrever que desejava eu atingir? Queria escrever alguma coisa, que fosse tranquila e sem modas, alguma coisa como, a lembrança de um alto monumento que parece mais alto porque é lembrança. Mas queria, de passagem, ter realmente tocado no monumento. Sinceramente não sei, o que simbolizava para mim a palavra monumento. E terminei escrevendo coisas, inteiramente diferentes”;
- C) “Quando comecei a escrever, que desejava eu atingir? Queria escrever alguma coisa, que fosse tranquila e sem modas, alguma coisa como a lembrança, de um alto monumento, que parece mais alto porque é lembrança. Mas queria de passagem, ter realmente tocado ,no monumento. Sinceramente não sei o que simbolizava para mim a palavra monumento. E terminei escrevendo coisas inteiramente diferentes”;
- D) “Quando comecei a escrever, que desejava eu atingir. Queria escrever, alguma coisa que fosse tranquila e sem modas, alguma coisa como a lembrança de um alto monumento que parece mais alto porque é lembrança. Mas queria de passagem ter realmente tocado no monumento. Sinceramente não sei, o que simbolizava para mim a palavra monumento. E terminei, escrevendo coisas inteiramente diferentes”;
- E) “Quando comecei a escrever, que desejava eu atingir? Queria escrever alguma coisa que fosse tranquila e sem modas, alguma coisa como a lembrança de um alto monumento que parece mais alto porque é lembrança. Mas queria, de passagem, ter realmente tocado no monumento. Sinceramente não sei o que simbolizava para mim a palavra monumento. E terminei escrevendo coisas inteiramente diferentes”.

## 0206 - TRATORISTA

### QUESTÃO 10

Não ocorre erro de regência em:

- A) Pagaram todos os funcionários no dia certo;
- B) A cidade abandonada lembrava um cemitério;
- C) A empresa fornecia o produto que todos precisavam;
- D) Fazemos entrega à domicílio;
- E) Prefiro mais viver sozinho do que mal acompanhado.

### RACIOCÍNIO LÓGICO

### QUESTÃO 11

O número que completa a série 8, 24, 40, 48, 64, 120, \_\_\_ é:

- A) 135;
- B) 136;
- C) 137;
- D) 138;
- E) 139.

### QUESTÃO 12

Analise as proposições abaixo:

- I. m: "1.545.858 é um número divisível por 6 e 13 é um número primo";
- II. n: "A maior parte do planeta terra é constituída por água e a maior parte da água existente no planeta terra é potável";
- III. p: "No Estado do Ceará existem 181 municípios e o que apresenta maior população é Fortaleza.

Os valores lógicos das proposições m, n e p são, respectivamente:

- A) V, F, F;
- B) V, V, V;
- C) F, F, F;
- D) F, F, V;
- E) V, V, F.

### QUESTÃO 13

Na eleição para escolha do Conselho de Representantes de Classe de um colégio 13 (treze) candidatos se inscreveram para concorrer. Cada aluno deste colégio poderia votar em três candidatos, sendo um Presidente, um Tesoureiro e um Secretário. De quantas maneiras diferentes os 13 candidatos podem ser agrupados nos três cargos?

- A) 2.028;
- B) 1.331;
- C) 1.728;
- D) 2.197;
- E) 1.716.

### QUESTÃO 14

O eleitorado do município de Sucupira cresceu 32% entre os anos de 2008 e 2010. De 2010 a 2012 houve uma redução de 19% no eleitorado. Comparando o eleitorado de 2012 com o de 2008, podemos dizer que houve:

- A) Crescimento de 13%;
- B) Não há informações suficientes para responder;
- C) Crescimento de 6,92%;
- D) Redução de 13%;
- E) Redução de 6,92%.

### QUESTÃO 15

Na disputadíssima eleição para prefeito de Sucupira, além do Odorico Paraguaçu, também concorreram Zeca Diabo, Dirceu Borboleta, Nezinho do Jegue e Dirce Cajazeira. Sem nenhum esclarecimento sobre o processo eleitoral, alguns eleitores votaram em mais de um candidato ao mesmo tempo, tendo sido detectadas as seguintes situações: Todos os eleitores de Odorico Paraguaçu também votaram em Zeca Diabo, mas nenhum eleitor de Zeca Diabo votou em Dirceu Borboleta. Todos os eleitores de Nezinho do Jegue também votaram em Dirce, e alguns eleitores de Dirce também votaram em Dirceu Borboleta. Como nenhum eleitor de Dirce votou em Zeca Diabo, e como nenhum eleitor de Nezinho do Jegue votou em Dirceu Borboleta, então:

- A) Pelo menos um eleitor de Nezinho do Jegue é eleitor de Zeca Diabo;
- B) Pelo menos um eleitor de Odorico Paraguaçu é eleitor de Dirceu Borboleta;
- C) Nenhum eleitor de Nezinho do Jegue é eleitor de Odorico Paraguaçu;
- D) Todos os eleitores de Dirce Cajazeira são eleitores de Odorico Paraguaçu;
- E) Todos os eleitores de Dirce Cajazeira são eleitores de Nezinho do Jegue.

### Anotações

**ATUALIDADES****QUESTÃO 16**

Sobre a Ação Penal 470 - Mensalão, assinale a alternativa **INCORRETA**:

- A) O Ministério Público Federal tomou conhecimento dos crimes quando foi divulgada na imprensa, em Maio de 2005, filmagem em que o chefe do Departamento de Contratação e Administração de Material da Empresa Brasileira de Correios e Telégrafos, Maurício Marinho, negociava propina com empresários interessados em participar de uma licitação dos Correios;
- B) Coube, entretanto, ao Deputado Federal Roberto Jefferson (PTB) revelar a existência de esquema de corrupção que envolvia a compra de votos de parlamentares no Congresso Nacional;
- C) Em Março de 2006, o então procurador-geral da República, Antônio Fernando Souza, denuncia 40 pessoas ao Supremo Tribunal Federal (STF) pelos crimes de formação de quadrilha, corrupção ativa, corrupção passiva, lavagem de dinheiro e peculato;
- D) A Ação Penal 470 - Mensalão tem como Relator o Ministro Joaquim Barbosa e como Revisor o Ministro Ricardo Lewandowski;
- E) Dentre os crimes em julgamento na Ação Penal 470 está o Peculato, definido como oferecer ou prometer vantagem indevida a servidor público para fazer com que ele altere ou retarde um ato normal de seu cargo.

**QUESTÃO 17**

Veja o texto abaixo extraído da Wikipédia:

“Os Jogos Paraolímpicos ou Paralímpicos são o maior evento esportivo mundial envolvendo pessoas com deficiência. Incluem atletas com deficiências físicas (de mobilidade, amputações, cegueira ou paralisia cerebral), além de deficientes mentais. Realizados pela primeira vez em 1960 em Roma, Itália, têm sua origem em Stoke Mandeville, na Inglaterra, onde ocorreram as primeiras competições esportivas para deficientes físicos, como forma de reabilitar militares atingidos na Segunda Guerra Mundial”.

Sobre a participação do Brasil nas Paraolimpíadas, é **CORRETO** afirmar:

- A) Em 2012, em Londres, o Brasil foi o terceiro colocado, com 43 medalhas, sendo 21 de ouro, 14 de prata e 8 de bronze;
- B) O nadador brasileiro Daniel Dias conquistou seis medalhas de ouro nas piscinas londrinas;
- C) O atleta brasileiro Tito Sena também foi destaque em Londres ao conquistar a medalha de ouro em esgrima em cadeira de rodas;
- D) Em 2008, em Barcelona, o Brasil ficou em 9 colocado na classificação geral;
- E) Outra modalidade em que o Brasil também se destacou nos jogos paraolímpicos de Londres, ao conquistar medalha de bronze, foi o futebol para cegos.

**QUESTÃO 18**

Sobre a crise econômica enfrentada pelos países da zona do euro, é **CORRETO** afirmar:

- A) A indisciplina fiscal e o descontrole das contas públicas em países da zona do euro, em particular na Grécia, arrastaram o bloco para uma crise financeira sem precedentes;
- B) Após a revelação de que os gregos maquiavam seu nível de endividamento, títulos soberanos de diversos países da zona do euro foram rebaixados pelas agências de risco, e a moeda comum caiu ao nível mais baixo em quatro anos;
- C) Para tirar a Grécia do buraco, União Europeia e FMI impõe um duro e impopular plano de austeridade, a que condicionam o socorro financeiro;
- D) Eliminar da zona do euro economias em recessão - mas de grande importância, como a Itália - resultaria em conflitos diplomáticos incalculáveis naquela região;
- E) Todas as afirmativas estão corretas.

**QUESTÃO 19**

Analise as afirmativas abaixo relacionadas à questão do aquecimento global:

- I. As emissões dos gases que provocam o efeito estufa aumentam quando as economias se expandem, mas não caem tão rapidamente quando chega a recessão;
- II. O declínio econômico (...) não leva a uma queda tão grande nas emissões se comparado à quantidade que o crescimento econômico provoca no aumento das emissões;
- III. A diferença pode ser explicada pela infraestrutura que surge durante épocas de crescimento econômico — novas casas, estradas ou fábricas — e que continua em uso durante a recessão.

Estão **CORRETAS** as afirmações:

- A) I e II, apenas;
- B) I e III, apenas;
- C) I, II e III;
- D) II e III, apenas;
- E) Todas as afirmações estão incorretas.

**Anotações**

## 0206 - TRATORISTA

### QUESTÃO 20

Sobre a construção de uma Refinaria de Petróleo no Ceará, assinale a alternativa **INCORRETA**:

- A) O terreno onde será construída a refinaria Premium II está situado nas cidades de Trairi e Paraipaba, litoral do Estado;
- B) O lançamento da pedra fundamental do investimento ainda foi feito pelo então presidente Luiz Inácio Lula da Silva (PT);
- C) A previsão de entrada em operação era para 2017, com capacidade para processar 300 mil barris de petróleo por dia, produzindo diesel, gás de cozinha, querosene de aviação, nafta petroquímica e coque;
- D) Existe um impasse entre índios Anacés e o Governo do Estado sobre a desapropriação de terras, o que pode atrasar o andamento da obra. Com o conflito, o estado corre o risco de perder os investimentos da Petrobras para a construção da refinaria, avaliada em R\$ 10 bilhões;
- E) A Petrobras iniciou, recentemente, negociação com o grupo GS Caltex, da Coreia do Sul, sobre a possibilidade de parceria para a construção da refinaria Premium II, no Ceará.

### CONHECIMENTOS ESPECÍFICOS

### QUESTÃO 21

Sabendo que é necessário alguns cuidados ao abastecer o tanque de combustível do trator, assinale a alternativa correta:

- A) Verifica-se se a gasolina é original e não contém nenhum substância diferenciada;
- B) Deve-se ter o hábito de abastecimento tanto de álcool como de gasolina;
- C) O abastecimento é feito através de óleo diesel e deve-se verificar se todos os utensílios que estão em contato com ele estejam perfeitamente limpos;
- D) O abastecimento é feito através de óleo diesel, mas deve-se alternar com álcool para melhor funcionamento do motor;
- E) Nenhuma das alternativas anteriores está correta.

### QUESTÃO 22

Sobre os cuidados com relação ao abastecimento do trator assinale a alternativa correta:

- A) Não abastecer com o motor ligado;
- B) Abastecer o trator sempre no final do dia com o motor quente, evitando assim a condensação de umidade no tanque;
- C) Limpar sempre o combustível derramado;
- D) Não fumar ou utilizar qualquer material que possa gerar fogo quando realizar serviço de manutenção no sistema de combustível;
- E) Todas as alternativas anteriores estão corretas.

### QUESTÃO 23

Assinale a opção correta.

Antes de colocar o motor de um trator em funcionamento certifique-se que:

- A) Todos os comandos estão em ordem e alavanca de marcha na primeira partida;
- B) Todo material de segurança encontra-se dentro da máquina, para ser utilizado em caso de alguma necessidade;
- C) O alinhamento da máquina está correto e se tem combustível suficiente;
- D) Todos os comandos estão em ordem e com o trator freado e a alavanca de marcha na posição neutra;
- E) Todos os comandos estão em ordem e com o trator freado e a alavanca de marcha na primeira partida.

### QUESTÃO 24

Assinale a alternativa correta sobre os cuidados que devemos ter com o motor de tratores:

- A) Verificar diariamente o nível do óleo lubrificante;
- B) Não deixe que água no reservatório atinja o nível mínimo;
- C) A primeira troca de óleo deve ser feita com 30 horas de trabalho, e deve ser efetuada com o motor quente para eliminar todas as impurezas da suspensão;
- D) Não usar aditivos no óleo lubrificante;
- E) Todas as alternativas anteriores estão corretas.

### QUESTÃO 25

Veja figura abaixo:



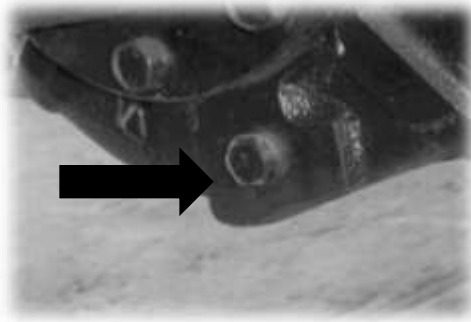
Assinale a alternativa abaixo que corresponde ao que a seta está indicando:

- A) Chave geral;
- B) Chave mestre;
- C) Chave tracta;
- D) Chave de entrada;
- E) Chave funcional.

## 0206 - TRATORISTA

### QUESTÃO 26

Veja a figura abaixo:



Assinale a alternativa abaixo que corresponde ao que a seta está indicando:

- A) Bujão de alinhamento;
- B) Bujão de combustível;
- C) Bujão de consumo;
- D) Bujão de escoamento;
- E) Nenhuma das alternativas anteriores está correta.

### QUESTÃO 27

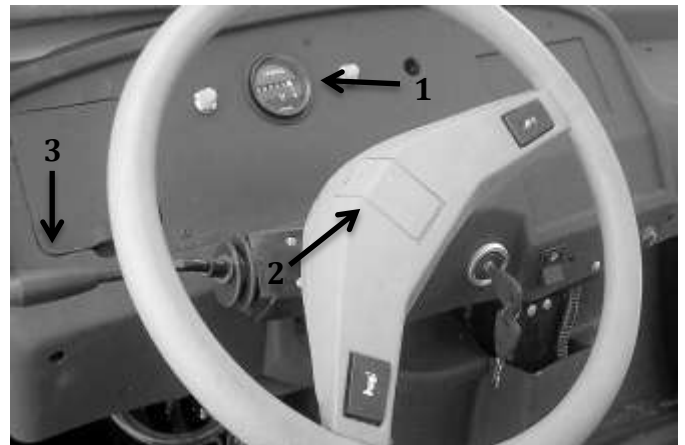
O sistema elétrico do trator é um conjunto de circuitos cujas finalidades são:

- A) Fornecer energia elétrica para a iluminação;
- B) Proporcionar a partida do motor;
- C) Alimentar o painel de instrumentos, que permite o controle de irregularidades no funcionamento do trator;
- D) Fornecer carga para bateria;
- E) Todas as alternativas anteriores estão corretas.

### Anotações

### QUESTÃO 28

Veja a figura abaixo:



Assinale a alternativa correta:

- A) 1 - horímetro; 2 - luz piloto; 3 - chave de seta: luz alta, luz baixa e buzina;
- B) 1 - hidrômetro; 2 - buzina; 3 - chave de seta: luz alta e luz baixa;
- C) 1 - horímetro; 2 - buzina; 3 - chave de seta: luz alta e luz baixa;
- D) 1 - hidrômetro; 2 - luz piloto; 3 - chave de seta: luz alta, luz baixa e buzina;
- E) Nenhuma das alternativas anteriores está correta.

### QUESTÃO 29

Dos equipamentos de proteção individual (E.P.I) necessários para o tratorista:

- I. Capacetes;
- II. Protetores Auriculares;
- III. Botas;
- IV. Coletes salva vidas.

Assinale a alternativa correta:

- A) Somente os itens I e II estão corretos;
- B) Somente o item I está correto;
- C) Somente os itens I, II e III estão corretos;
- D) Somente os itens II e IV estão corretos;
- E) Somente os itens I e IV estão corretos.

### QUESTÃO 30

Das alternativas a seguir assinale a que não corresponde aos tipos de extintores:

- A) Extintor de cloreto de sódio - pressão injetada;
- B) Extintor de gás carbônico;
- C) Extintor de água pressurizada - pressão permanente;
- D) Extintor de água - pressão injetada;
- E) Extintor de pó químico seco.

## 0206 - TRATORISTA

### QUESTÃO 31

Sobre a utilização dos extintores:

- I. Os extintores tipo “espuma” serão usados nos fogos de classe A e B;
- II. Os extintores tipo “dióxido de carbono” serão usados, preferencialmente, nos fogos de classe B e C, embora possam ser usados também nos fogos de classe A em seu início;
- III. Os extintores tipo “Água pressurizada” devem ser usados em fogos de classe A, com capacidade variável entre 10 e 18 litros.

Assinale a alternativa correta:

- A) Somente a afirmativa I está correta;
- B) Somente a afirmativa II está correta;
- C) Somente a afirmativa III está correta;
- D) Somente as afirmativas I e III estão corretas;
- E) Todas as afirmativa estão corretas.

### QUESTÃO 32

Assinale V ou F sobre o uso do trator agrícola:

- Acessar o trator pelo lado esquerdo, pois os controles do hidráulico, o acelerador de pé e os freios estão localizados no lado direito;
- Ajuste o assento do veículo, de maneira a realizar o seu trabalho, comodamente;
- Dar partida, sem testar os controles;
- Verificar se não há pessoas, próxima ao trator quando for coloca-lo em funcionamento.

- A) V, V, F, F;
- B) V, V, F, V;
- C) V, V, V, V;
- D) F, F, V, V;
- E) F, V, F, V.

### QUESTÃO 33

Das situações abaixo, assinale a que NÃO ocasiona infração para o tratorista:

- A) Dirigir o trator sem possuir a CNH ou permitir que pessoas não habilitadas conduza;
- B) Transportar pessoas fora da lotação prevista para o veículo;
- C) Transportar crianças;
- D) Conduzir veículos com os equipamentos obrigatórios;
- E) Dirigir o veículo com um calçado que comprometa a utilização dos pedais.

### QUESTÃO 34

Tratando-se da condução de transporte como tratores, veículos automotores destinados a cargas, execução de trabalhos na agricultura e construções:

- I. Categoria A;
- II. Categoria B;
- III. Categoria C;
- IV. Categoria D;
- V. Categoria E.

Assinale a alternativa correta que corresponde às categorias habilitadas para o condutor:

- A) Somente os itens I, II e III estão corretas;
- B) Somente os itens II e III estão corretas;
- C) Somente os itens III, IV e V estão corretas;
- D) Somente os itens I e IV estão corretas;
- E) Somente os itens III e V estão corretas.

### QUESTÃO 35

Assinale V ou F nas alternativas a seguir:

- Trator é um veículo automotor construído para realizar trabalho agrícola, de construção e pavimentação e tracionar outros veículos e equipamentos;
- Caminhonete é um veículo destinado ao transporte de passageiros;
- Semirreboque é um veículo de um eixo destinado ao suporte de máquinas agrícolas com defeitos.

- A) V, V, F;
- B) V, F, F;
- C) V, F, V;
- D) F, F, V;
- E) V, V, V.

### QUESTÃO 36

Assinale a alternativa CORRETA que corresponde a exemplos de poluição sonora:

- A) Escapamento aberto;
- B) Buzinas;
- C) Roncos do motor;
- D) Alarmes;
- E) Todas as alternativas anteriores estão corretas.

### QUESTÃO 37

Sobre os pontos que são computados no prontuário do condutor a cada infração, assinale a alternativa correta:

- A) Gravíssima – 7 pontos; Grave – 6 pontos; Média – 5 pontos; Leve – 4 pontos;
- B) Gravíssima – 8 pontos; Grave – 7 pontos; Média – 6 pontos; Leve – 5 pontos;
- C) Gravíssima – 7 pontos; Grave – 5 pontos; Média – 4 pontos; Leve – 3 pontos;
- D) Gravíssima – 8 pontos; Grave – 6 pontos; Média – 4 pontos; Leve – 2 pontos;
- E) Gravíssima – 8 pontos; Grave – 5 pontos; Média – 4 pontos; Leve – 2 pontos.

## 0206 - TRATORISTA

### QUESTÃO 38

Só é suspenso o direito de dirigir quando o condutor soma:

- A) 20 pontos;
- B) 15 pontos;
- C) 10 pontos;
- D) 25 pontos;
- E) 30 pontos.

### QUESTÃO 39

Sobre motores:

- I. Os motores podem ser definidos como todo tipo de conjunto mecânico capaz de transformar uma determinada energia em energia mecânica;
- II. Os motores são classificados somente em eólicos e elétricos;
- III. Os motores de combustão interna apresentam 3 partes principais: cabeçote, bloco e cárter.

Assinale a alternativa correta:

- A) Somente a afirmativa I está correta;
- B) Somente as afirmativas I e III estão corretas;
- C) Somente as afirmativas II e III estão corretas;
- D) Somente a afirmativa II está correta;
- E) Somente a afirmativa III está correta.

### QUESTÃO 40

Sobre a força na barra de tração assinale a alternativa INCORRETA:

- A) A força na barra de tração agrícola depende de características do solo e dos rodados;
- B) Rodado é um dispositivo de autopropulsão onde a tração é obtida pela ação de rolamento contínuo de roda ou esteira sobre o solo;
- C) A força oriunda da interação entre rodado-solo é denominada força na barra de tração;
- D) A condição ideal seria a conversão de todo o toque do motor em força na barra de tração;
- E) Todas as alternativas anteriores estão corretas.

### QUESTÃO 41

Sobre a bitola do trator assinale a alternativa correta:

- A) A bitola do trator se refere a distância de centro a centro dos pneus de um eixo;
- B) A bitola do trator se refere a distância do centro ao ponto específico dos pneus;
- C) A bitola do trator refere-se a distância entre o condutor ao ponto específico da direção;
- D) A bitola do trator refere-se a distância de centro da roda ao disco da mesma;
- E) Nenhuma das alternativas anteriores está correta.

### QUESTÃO 42

Assinale a alternativa correta, sobre as utilizações dos tratores:

- A) Trabalhos com TDB;
- B) Transportes;
- C) Pulverização;
- D) Operações leves e pesadas;
- E) Todas as alternativas anteriores estão corretas.

### QUESTÃO 43

São funções da embreagem exceto:

- A) Faz-se necessária uma embreagem, pois o eixo de saída do motor gira continuamente, mesmo quando o trator está parado;
- B) Permite conectar ou desconectar o motor à caixa de câmbio, para efetuar as trocas de marchas;
- C) Possibilita operações de aproximação;
- D) Possibilita fazer todas as operações necessárias, sem efetuar trocas de marchas;
- E) Possibilita as paradas de emergências sem danificar os componentes de transmissão.

### QUESTÃO 44

Veja a figura a seguir:



Assinale a alternativa correta:

- A) Proibido trânsito de tratores e máquinas de obras;
- B) Proibido o trânsito de tratores;
- C) Proibido o trânsito de maquinários agrícolas;
- D) Proibido trânsito de máquinas;
- E) Proibido o uso de máquinas agrícolas.

### QUESTÃO 45

Veja a figura a seguir:



Assinale a alternativa correta sobre a placa:

- A) Desmoronamento;
- B) Área desmoronando;
- C) Desmoronamento próximo ao veículo;
- D) Área com desmoronamento;
- E) Veículo próximo ao desmoronamento.



## 0206 - TRATORISTA

### QUESTÃO 46

Veja a figura a seguir;



Assinale a alternativa correta sobre a placa:

- A) Construção á vista;
- B) Construção;
- C) Obras;
- D) Construções;
- E) Funcionários em obras.

### QUESTÃO 47

Veja a figura a seguir:



Assinale a alternativa correta sobre a placa:

- A) Trânsito de tratores ou maquinaria agrícola;
- B) Trânsito de tratores;
- C) Trânsito de maquinas agrícolas;
- D) Trânsito de trator e maquinas agrícolas;
- E) Trânsito de tratores e maquinas agrícolas.

### QUESTÃO 48

Veja a figura a seguir:



Assinale a alternativa correta sobre a placa:

- A) Cascalho na via direita;
- B) Cascalho;
- C) Cascalho na lateral;
- D) Projeção de cascalho;
- E) Pedras.

### QUESTÃO 49

Veja a figura a seguir:



Assinale a alternativa correta sobre a placa:

- A) R - 23 Uso obrigatório de corrente;
- B) R - 22 Uso obrigatório de corrente;
- C) R - 22 Uso de corrente no pneu;
- D) R - 23 Uso de corrente obrigatório;
- E) R - 22 Uso de corrente obrigatório.

### QUESTÃO 50

Veja a figura a seguir:



Assinale a alternativa correta sobre a placa:

- A) R-17 Peso máximo permitido por eixo;
- B) R-18 Peso máximo permitido por eixo;
- C) R-19 Peso máximo permitido por eixo;
- D) R-19 Peso máximo permitido ao centro;
- E) R-18 Peso máximo de 2 toneladas.