







O texto abaixo é referência para as questões 6 a 13.

**Bullying internacional**  
**Israel e Irã – As ameaças recíprocas endurecem o**  
**caminho das eleições dos EUA**

Como um **BEDEL**, que repreende alunos briguentos, o secretário-geral da ONU, Ban Ki-moon, criticou tanto Israel quanto o Irã por suas ameaças recíprocas. Há anos, o governo de Bem-jamin Netanyahu ameaça Teerã com um bombardeio às suas instalações nucleares caso insista em enriquecer urânio e pressiona os EUA a endossarem a ameaça. Permitiu o uso de sua imagem na propaganda republicana e cobrou Barack Obama, que reagiu à ingratidão esnobando o líder israelense em sua última visita aos EUA.

Agora o governo de Aiatolá Khamenei e do presidente Mahmoud Ahmadinejad responde na mesma moeda. Referir-se, retoricamente, a Israel como uma “perturbação mínima que veio para o quadro desta fase histórica para ser eliminada”, como fez o presidente na segunda-feira 24, é uma coisa, ameaçar com um “ataque preventivo” caso julguem que Israel prepara uma ação militar, como fizera seu general Amir Ali Hajizadeh na véspera, é outra, mais perigosa.

Por um lado, Tel-Aviv superestima a força do seu lobby junto a Washington e sua capacidade de influenciar as eleições e embarca em uma aventura política que pode ser desastrosa para os próprios interesses, por mais que ganhe aplausos do seu público interno. De outro, Teerã aposta que Israel não ousará um ataque sem respaldo de Washington e **provavelmente** tem razão – e que a Casa Branca evitará uma ação militar no Irã enquanto este não testar de fato uma arma nuclear, premissa mais duvidosa.

6) De acordo com o texto é **incorreto** afirmar que:

- a) Mahmoud Ahmadinejad disse que Israel é uma perturbação mínima que veio para o quadro desta fase histórica para ser eliminada.
- b) Tel-Aviv valoriza demais a força do seu lobby junto a Washington e sua capacidade de influenciar as eleições...
- c) Tel-Aviv embarca em uma aventura política que pode acarretar em ganhos desastrosos para os próprios interesses, ainda que ganhe aplausos do seu público interno.
- d) Teerã aposta que Israel ousará um ataque respaldado em Washington e provavelmente tem razão.

7) No primeiro parágrafo o termo em destaque encontra seu melhor significado na alternativa:

- a) Inspetor.
- b) Professor.
- c) Secretário.
- d) Diretor.

8) Observa-se, no primeiro parágrafo, o uso da vírgula em várias situações. Nesse sentido, assinale a alternativa que indica um aposto isolado por vírgulas.

- a) “é uma coisa”
- b) “Ban Ki-moon”
- c) “Há anos”
- d) “cobrou Barack Obama”

9) Observe o excerto: “...De outro, Teerã aposta que Israel não ousará um ataque sem respaldo de Washington e provavelmente tem razão – e que a Casa Branca evitará uma ação militar no Irã enquanto este não testar de fato uma arma nuclear, **premissa mais duvidosa**.” O termo em destaque não encontra correspondência na alternativa:

- a) Proposição.
- b) Conclusão.
- c) Informação.
- d) Ideia.

10) Em: “...Referir-se, **retoricamente**, a Israel como uma...” O termo em destaque refere-se à:

- a) Adjetivo.
- b) Substantivo.
- c) Pronome.
- d) Advérbio.

11) No fragmento: “...como uma “perturbação mínima que veio para o quadro desta fase histórica para ser eliminada”, como fez o presidente na segunda-feira 24,...” Justifica-se o usos das aspas pois:

- a) Serviu para isolar palavras.
- b) Serviu para isolar trecho de frases.
- c) Serviu para isolar frases e expressões.
- d) Serviu para isolar ou indicar a reprodução literal de uma oração.

12) Observa-se, no último parágrafo, que a palavra em destaque tem como sílaba tônica:

- a) A quarta sílaba.
- b) A terceira sílaba.
- c) A segunda sílaba.
- d) A primeira sílaba.

13) Observe o seguinte fragmento: “...e embarca em uma aventura política que pode ser desastrosa para os próprios **interesses**, por mais que ganhe aplausos do seu público interno.” O termo em destaque possui:

- a) Um dígrafo vocálico e um dígrafo consonantal.
- b) Dois dígrafos vocálicos.
- c) Dois dígrafos consonantais.
- d) Um dígrafo vocálico e um encontro consonantal.

14) Observe a imagem abaixo:



Há um desvio da norma culta da língua, esse desvio diz respeito à:

- a) Concordância verbal.
- b) Concordância nominal.
- c) Regência verbal.
- d) Regência nominal.

15) Considerando o processo de formação de palavras, identifique a alternativa que apresenta uma derivação imprópria.

- a) A ajuda veio em boa hora.
- b) O não é uma péssima resposta.
- c) O girassol morreu de sede.
- d) Ao entardecer tudo silencia.

## **CONHECIMENTOS PEDAGÓGICOS E LEGISLAÇÃO**

16) **Acerca do papel político-pedagógico do educador, Mario Sergio Cortella afirma que:**

- a) A educação escolar e os educadores têm uma autonomia absoluta, ou seja, podem servir para reproduzir as injustiças sociais, mas também podem ser capazes de funcionar como um instrumento de mudanças.
- b) A educação escolar e os educadores têm uma autonomia relativa, ou seja, podem servir para reproduzir as injustiças sociais, mas também podem ser capazes de funcionar como um instrumento de mudanças.
- c) A educação escolar e os educadores têm um papel conservador, ou seja, podem servir para reproduzir as injustiças sociais, mas também podem ser capazes de funcionar como um instrumento de mudanças.
- d) A educação escolar e os educadores têm um papel libertário, ou seja, podem servir para reproduzir as injustiças sociais, mas também podem ser capazes de funcionar como um instrumento de mudanças.

17) **De acordo com Cesar Coll, além do comprometimento dos professores, uma escola de qualidade deve ter como características:**

- I. Apoio da administração escolar;
- II. Sistema de avaliação classificatório;
- III. Currículo em cada escola de acordo com suas características e valores
- IV. Formação permanente vinculada às necessidades da escola
- V. Fazer reuniões apenas com os pais, cujos filhos estiverem com notas inferiores à média

**Assinale a alternativa que aponta corretamente tais características:**

- a) I, II e III
- b) I, IV e V
- c) II, III e V
- d) I, III e IV

18) **Quanto às adequações curriculares na prática pedagógica da educação inclusiva, Rosita Edler Carvalho defende que:**

- a) são necessárias e não representam um outro currículo.
- b) são desnecessárias, pois representam um outro currículo.
- c) são desnecessárias, pois é uma forma enganosa de oferecer um currículo diferente para o alunado de educação especial.
- d) são necessárias, pois todo aluno de educação especial deve ser considerado diferente dos demais alunos.

19) **Assinale a alternativa que completa, de acordo com Jussara Hoffmann, o que significa uma postura coerente com uma avaliação mediadora:**

**“Analisar teoricamente as várias manifestações dos alunos em \_\_\_\_\_ (verbais ou escritas, outras produções), para acompanhar \_\_\_\_\_ que vêm formulando a respeito de determinados assuntos, em diferentes \_\_\_\_\_.”**

- a) situação de aprendizagem; os erros; áreas de conhecimento.
- b) situação de aprendizagem; as hipóteses; provas individuais.
- c) situação de aprendizagem; as hipóteses; áreas de conhecimento.
- d) provas; as hipóteses; áreas de conhecimento.

20) **Assinale o que não é considerado por Moacir Gadotti um obstáculo para a instauração de um processo democrático na elaboração do projeto político-pedagógico da escola:**

- a) A pouca experiência democrática da sociedade brasileira.
- b) Atribuir apenas aos técnicos a capacidade de planejar.
- c) O desenvolvimento de uma consciência crítica.
- d) A estrutura vertical dos sistemas educacionais.

21) **Cipriano Luckesi propõe um novo tipo de avaliação que “deverá ser assumida como um instrumento de compreensão do estágio de aprendizagem em que se encontra o aluno, tendo em vista tomar decisões suficientes e satisfatórias para que se possa avançar no seu processo de aprendizagem.” O autor denomina essa avaliação de:**

- a) Diagnóstica.
- b) Classificatória.
- c) Final.
- d) Inicial.

22) **De acordo com Dirceu Moreira não é bullying quando:**

- a) houver brincadeiras, mesmo que o assediado se sinta incomodado, porque não há intenção de constranger.
- b) houver brincadeiras em que o assediado não se sinta incomodado, porque há pessoas que não ligam para apelidos ou pequenas gozações.
- c) houver brincadeiras que não tenham a intenção de provocar constrangimentos.
- d) houver brincadeiras que sejam uma reação de outras brincadeiras.

23) **Guiomar Namó de Mello afirma que “está se iniciando no campo educacional uma espécie de revolução copernicana [...]”. Assinale a alternativa que retrata o que a autora quer dizer com tal afirmação:**

- a) Priorizar a construção de escolas no centro das cidades.
- b) Dar aos alunos autonomia para decidirem o que devem estudar.
- c) Melhorar substancialmente as condições salariais do diretor escolar.
- d) Colocar a instituição escola no centro das preocupações educacionais.

24) **Acerca da indisciplina escolar, Julio Groppa Aquino afirma que “só se ensina democracia fazendo democracia”. Nesse sentido, o autor propõe que as escolas utilizem como estratégia do trabalho educativo a:**

- a) construção coletiva de regimentos escolares.
- b) construção pela direção da escola de contratos pedagógicos.
- c) construção coletiva de contratos pedagógicos.
- d) construção pela direção da escola de regimentos escolares.

25) **Os Parâmetros Curriculares Nacionais propõem que os professores de ensino fundamental organizem coletivamente “situações que envolvam atividades como seminários, exposição de trabalhos, organização de campanhas, monitoria de grupos de estudos, eleição e desenvolvimento de projetos etc.” que favorecem determinada aprendizagem. A que aprendizagem o documento citado se refere?**

- a) Às diferentes áreas do conhecimento.
- b) Aos conteúdos atitudinais.
- c) Aos temas transversais.
- d) Aos conteúdos procedimentais.

26) De acordo com o Artigo 3º. da Lei de Diretrizes e Bases da Educação Nacional, o ensino será ministrado com base em princípios.

- I. Valorização do profissional da educação escolar.
- II. Gratuidade do ensino em todos os estabelecimentos escolares.
- III. Gestão democrática do ensino público, na forma desta Lei e da legislação dos sistemas de ensino.
- IV. Autonomia administrativa e pedagógica da Unidade Escolar.
- V. Valorização da experiência extraescolar.

Assinale a alternativa que aponta, corretamente, quais princípios estão de acordo com a LDB:

- a) I, II e III apenas.
- b) II, III e IV apenas.
- c) I, III e V apenas.
- d) II, III e V apenas.

27) Os Parâmetros Curriculares Nacionais para o Ensino Médio - Linguagens, códigos e suas tecnologias apontam que "Se o ensino tende a uma especialização disciplinar progressiva, no ensino médio aumenta o peso específico dos conceitos, fatos e dados no conteúdo disciplinar, mas estes não devem constituir sua preocupação exclusiva."

Assinale a alternativa a que se refere, corretamente a assertiva acima:

- a) Procedimentos e atitudes, valores e normas também integram os conteúdos dessa etapa da escolaridade.
- b) O ensino médio deve preparar os alunos para ingressarem no Ensino Superior.
- c) O ensino médio deve garantir que os alunos deem prosseguimento aos estudos.
- d) O ensino médio deve preparar o aluno para uma atividade profissional de qualidade.

28) O Art. 56 do Estatuto da Criança e do Adolescente afirma que "Os dirigentes de estabelecimentos de ensino fundamental comunicarão ao Conselho Tutelar os casos de:

- I. maus-tratos envolvendo seus alunos.
- II. ausência dos pais ou responsáveis nas reuniões com pais.
- III. reiteração de faltas injustificadas e de evasão escolar, esgotados os recursos escolares.
- IV. elevados níveis de repetência.
- V. casos de indisciplina de seus alunos.

Quais das alternativas acima estão corretas?

- a) I, II e III apenas.
- b) III, IV e V apenas.
- c) I, III e IV apenas.
- d) I, III e V apenas.

29) Assinale a alternativa que não está de acordo com a Lei Federal no. 10.639/2003 que torna obrigatória a temática "história e cultura afro-brasileira", quanto ao conteúdo programático a ser desenvolvido nas escolas:

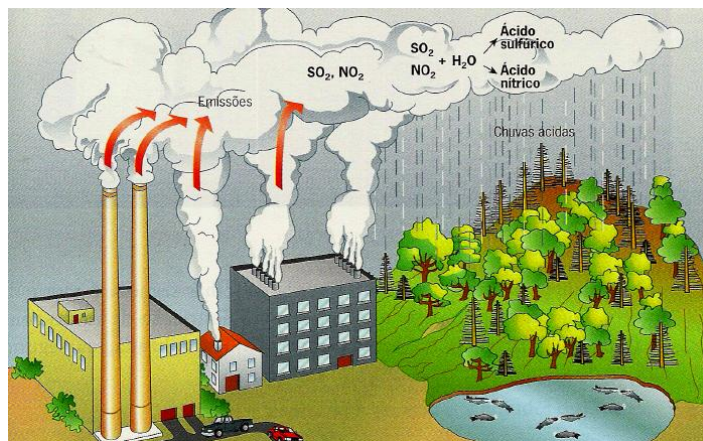
- a) O estudo da História da África e dos Africanos.
- b) A luta dos negros no Brasil.
- c) A cultura negra brasileira.
- d) O confronto entre negros e brancos na sociedade brasileira.

30) Em Inteligências Múltiplas, Howard Gardner afirma que "As capacidades linguísticas e lógicas constituem o núcleo da maioria dos testes diagnósticos de inteligências e são colocadas num pedestal pedagógico em nossas escolas." De acordo com o autor, esta opção feita pelas escolas está:

- a) correta, porque a Linguagem e a Matemática são as áreas mais importantes.
- b) equivocada, já que um foco nas capacidades linguísticas e lógicas na instrução formal pode prejudicar os indivíduos com capacidades em outras inteligências.
- c) equivocada, já que linguística e lógica não fazem parte das inteligências múltiplas.
- d) correta, já que linguagem e matemática são as capacidades mais utilizadas em qualquer profissão.

### CONHECIMENTOS ESPECÍFICOS DA DISCIPLINA

31) Os processos industriais e de geração de energia, os veículos automotores e as queimadas são as atividades antrópicas que mais causam a introdução de substâncias poluentes na atmosfera, muitas delas tóxicas à saúde humana e responsáveis por danos à flora e aos materiais. Se o governo federal tivesse boas políticas públicas para qualidade do ar em suas grandes cidades, economizaria bilhões com o sistema de saúde. Coloque verdadeiro (V) ou falso (F) e escolha a alternativa correta sobre padrões de qualidade do ar?



( ) No Brasil os padrões de qualidade do ar foram estabelecidos pela resolução CONAMA nº 03/90, sendo de acordo com esta resolução divididos em padrões primários e secundários.

( ) Os parâmetros regulamentados pela legislação ambiental são os seguintes: partículas totais em suspensão, fumaça, partículas inaláveis, dióxido de enxofre, monóxido de carbono, ozônio e dióxido de nitrogênio.

( ) São padrões primários de qualidade do ar as concentrações de poluentes que, ultrapassadas, poderão afetar a saúde da população. Podem ser entendidos como níveis máximos toleráveis de concentração de poluentes atmosféricos, constituindo-se em metas de curto e médio prazo.

( ) São padrões secundários de qualidade do ar as concentrações de poluentes atmosféricos abaixo das quais se prevê o mínimo efeito adverso sobre o bem estar da população, assim como o mínimo dano à fauna e a flora, aos materiais e ao meio ambiente. Podem ser entendidos como níveis desejados de concentração de poluentes, constituindo-se em meta de longo prazo.

- a) V-V-V-V.
- b) V-V-F-F.
- c) F-F-V-F.
- d) V-F-V-F.



32) Sobre Vitamina D, qual a alternativa incorreta?

- a) Promove absorção do cálcio mediante a presença de luz solar.
- b) Vitamina lipossolúvel obtida a partir do colesterol.
- c) Atua no sistema imunológico, no coração, no cérebro e na secreção de insulina pelo pâncreas.
- d) Sua deficiência pode provocar anemia perniciosa.

33) As pessoas do Grupo sanguíneo AB podem receber sangue de:

- a) Somente do grupo AB e só podem receber do grupo AB.
- b) Qualquer AB, A ou B e só podem doar para AB.
- c) Qualquer outro grupo e só pode doar para outros com tipo AB.
- d) Somente do grupo O e podem doar para todos os grupos.

34) Segundo o termo ecológico, como podem ser denominados alguns vermes, bactérias e vírus?

- a) Exoparasitas.
- b) Endoparasitas.
- c) Enteroparasitas.
- d) Heteroparasitas.

35) O permafrost é um tipo de solo formado por gelo e rochas permanentemente congelados. Entre o inverno e o verão chega a variar de 300 m a 0,5 m de profundidade. Seu derretimento libera metano, gás estufa 25 vezes mais poderoso que o CO<sub>2</sub>. Em qual região do globo terrestre esse solo se localiza?

- a) Circulo Polar Ártico.
- b) Circulo Polar Antártico.
- c) Rússia.
- d) Norte da China e Nepal.

36) O termo saprófitos refere-se:

- a) A organismos decompositores.
- b) A bactérias que transformam matéria orgânica em inorgânica.
- c) A parasitas ou epífitas que têm um importante papel na reciclagem dos nutrientes no meio ambiente.
- d) A organismos, dentre os quais plantas e fungos, que se alimentam absorvendo substâncias orgânicas geralmente provenientes de matéria orgânica em decomposição. Transformam matéria orgânica em matéria viva.

37) Materiais como prata, alumínio e cobre, são similares no contexto físico quanto a algumas características, que são:

- a) São metais raros e assim de utilização não viável como condutores elétricos.
- b) Bem como os sais, não são bons condutores elétricos.
- c) Sendo metais sólidos, possuem elétrons livres, por onde as cargas elétricas se deslocam, tornando-os bons condutores elétricos.
- d) Por não possuírem estrutura cristalina bem ordenada nem elétrons livres, não são bons condutores elétricos.

38) Tendões, ligamentos e cartilagens, fazem parte do:

- a) Sistema articular.
- b) Sistema esquelético.
- c) Sistema muscular.
- d) Sistema nervoso.

39) No Egito antigo já havia casos de sífilis, na idade média casos de gonorréia. As DSTs são patologias antigamente conhecidas como doenças venéreas. São doenças infecciosas que se transmitem essencialmente (porém não de forma exclusiva) pelo contato sexual. Qual a medida mais eficiente para prevenir a contaminação e impedir sua disseminação?

- a) Castidade e fidelidade.
- b) DIU's (Dispositivos Intra uterinos).
- c) Uso de pílula anticoncepcional combinada.
- d) Uso de preservativos (camisinhas).

40) De que se trata a Lei de Lavoisier?

- a) Descoberta em 1785 é uma lei da química, também chamada de Lei de Conservação das Massas. Nela verifica-se que a soma total das massas das espécies envolvidas na reação (reagentes), é igual à soma total das massas das substâncias produzidas pela reação (produtos), ou seja, num sistema fechado a massa total permanece constante.
- b) Lei publicada pelo Físico Lavoisier em 1687, e prega que todo corpo continua em seu estado de repouso ou de movimento uniforme em uma linha reta, a menos que seja forçado a mudar aquele estado por forças aplicadas sobre ele.
- c) Lei publicada em 1785, na física, e diz que para toda ação há sempre uma reação oposta e de igual intensidade: ou as ações mútuas de dois corpos um sobre o outro são sempre iguais e dirigidas em direções opostas.
- d) Lei da física, criada em 1783, e descreve a interação eletrostática entre partículas eletricamente carregadas. Foi essencial para o desenvolvimento do estudo da Eletricidade.

41) Temos como exemplo de rochas ígneas:

- a) Granito e calcário.
- b) Arenito e basalto.
- c) Basalto e pedra-pome.
- d) Calcário e arenito.

42) Como podemos definir o termo menarca?

- a) É o primeiro dia da menstruação, onde na sua primeira fase ocorre uma produção exclusiva de estrogênio pelo ovário.
- b) É o acionamento de hormônios pelo hipotálamo, fazendo com que inicie-se o processo de ovogênese.
- c) É a primeira menstruação, pode ocorrer entre os 9 e 18 anos.
- d) É o processo pelo qual uma célula da origem a outras com o mesmo material genético, através de mitose, as células germinativas multiplicam-se, formando outras idênticas, chamadas ovogônias.

43) Sobre nosso sistema imunológico ou imune, o que é incorreto afirmar?

- a) Os leucócitos são células produzidas a medula óssea e no tecido linfático.
- b) Os macrófagos, após destruir os corpos estranhos, se autodestroem num processo é chamado autólise.
- c) A pirexia ou febre é uma reação orgânica primitiva do organismo, o aumento de temperatura faz com que os organismos invasores não consigam se reproduzir.
- d) Os leucócitos juntamente com as hemácias são responsáveis pela produção de anticorpos.

44) A clonagem é um processo onde ocorre a produção de indivíduos geneticamente iguais. Escolha a alternativa correta no que diz respeito ao processo de clonagem natural:

- a) Esse tipo de clonagem é feita a partir de um processo no qual é retirado de uma célula o núcleo, e de um óvulo a membrana. A junção dos dois depois é colocada numa barriga de aluguel.
- b) É um processo natural em todos os seres originados a partir de reprodução assexuada. Temos como exemplo as bactérias, mamíferos como o tatu e ainda os gêmeos univitelinos.
- c) É a clonagem induzida artificialmente através de uma técnica da engenharia genética aplicada em vegetais e animais, está muito ligada à pesquisa científica.
- d) Esta técnica tem como objetivo produzir uma cópia saudável do tecido ou do órgão de uma pessoa doente para transplante.

45) No primeiro nível trófico, temos seres autotróficos ou produtores, são eles capazes de sintetizar matéria orgânica a partir de substâncias minerais e fixar a energia luminosa sob a forma de energia química. São exemplos desses seres:

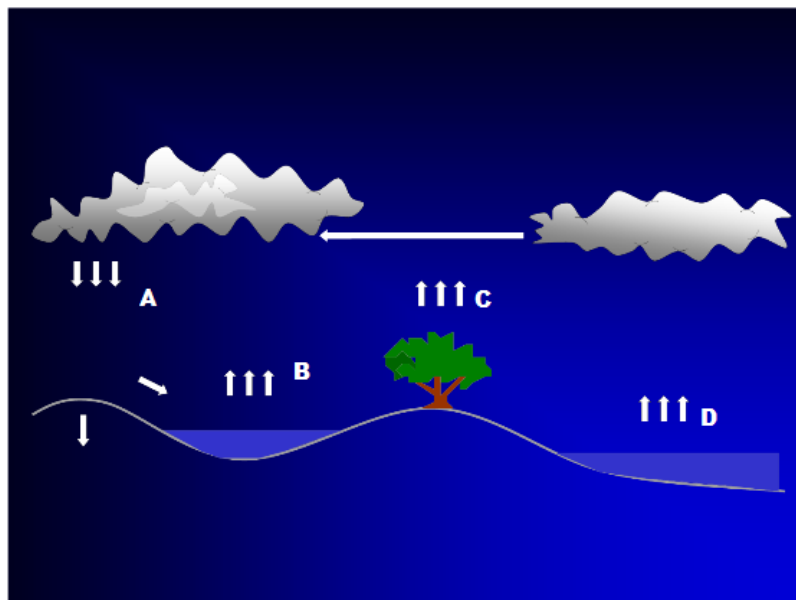
- a) Os fungos.
- b) Os líquens.
- c) As cianofíceas.
- d) As pteridófitas.

46) Quanto ao milho e ao feijão, respectivamente, complete os espaços abaixo e escolha uma alternativa:

O milho e o feijão são \_\_\_\_\_, apresentando assim flor e fruto. Quanto a sua semente são denominadas respectivamente, \_\_\_\_\_ e \_\_\_\_\_. As \_\_\_\_\_, tem reprodução \_\_\_\_\_.

- a) Angiospermas/sépalas/pétalas/gimnospermas/assexuada.
- b) Angiospermas/monocotiledôneas/dicotiledôneas/angiospermas/sexuada.
- c) Gimnospermas/dicotiledôneas/monocotiledôneas/angiospermas/sexuada.
- d) Gimnospermas/dicotiledôneas/monocotiledôneas/gimnospermas/sexuada.

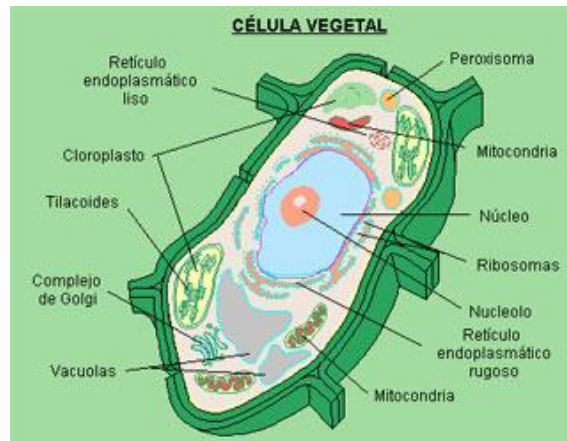
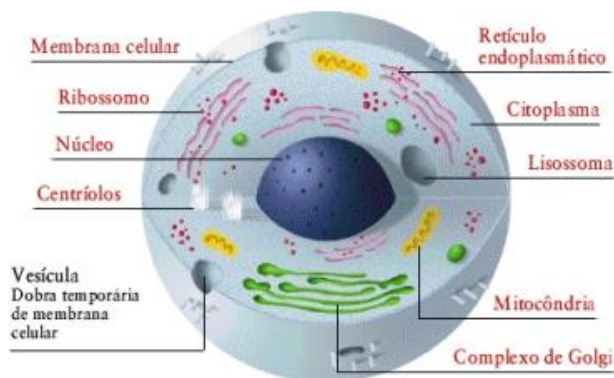
47) O ciclo da água é de extrema importância para a manutenção da biosfera, estabelecendo meios e condições fundamentais ao metabolismo dos seres vivos e contribuindo com as transformações estruturais do ambiente, como processos erosivos e sedimentares da litosfera. Quanto a seus estados físicos, escolha a melhor alternativa abaixo:



- a) A: precipitação/ B: transpiração/ C: transpiração/ D: evaporação.
- b) A: precipitação/ B: evaporação/ C: transpiração/ D: evaporação.
- c) A: evaporação/ B: evaporação/ C: transpiração/ D: transpiração.
- d) A: precipitação/ B: evaporação/ C: evaporação/ D: evaporação.

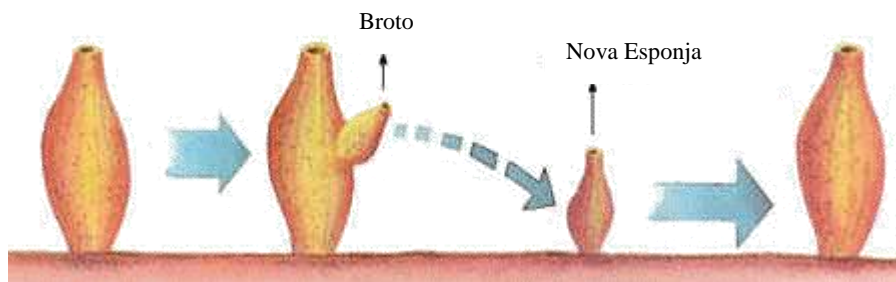


48) Temos abaixo modelos comuns de células, pelo que difere-se as células vegetais das animais?



- a) Por apresentar complexo de Golgi.
- b) Por apresentar ribossomos.
- c) Pela presença de mitocôndrias.
- d) Pela parede celulósica.

49) A figura abaixo mostra um tipo de reprodução assexuada, típica em determinados animais. A reprodução demonstrada e os animais chamam-se respectivamente.



- a) Reprodução por brotamento e poríferos.
- b) Reprodução heterotrófica e espongiários.
- c) Reprodução unicelular e esponjas.
- d) Reprodução autotrófica e esponjas.

50) Sobre as gorduras, coloque verdadeiro (V) ou falso (F) e escolha uma alternativa:



- ( ) A gordura fornece energia, ácidos gordos essenciais e vitaminas lipossolúveis (vitamina A, D, E e K), além de desempenhar varias outras funções no organismo humano.
- ( ) São de extrema importância no isolamento térmico e regulação da temperatura corporal.
- ( ) A ingestão do ômega 3, considerado um óleo essencial, auxilia na diminuição dos níveis de triglicerídeos e colesterol ruim (LDL).
- ( ) Gorduras insaturadas como a do azeite de oliva ajudam a combater o envelhecimento e fortalecem o sistema imunológico.

- a) V-V-V-F.
- b) F-F-V-V.
- c) F-V-F-V.
- d) V-F-F-V.