



Língua Portuguesa

(10 questões)

Texto para as questões 1 a 10:

**Perda de oportunidades no trabalho**

As empresas vinculadas ao setor de petróleo no Brasil treinaram e formaram mais de 80 mil profissionais desde 2007, em um programa de qualificação que abrange do nível básico a curso de pós-graduação. Mesmo assim, não conseguiram atender a toda a demanda de pessoal qualificado identificada pelo setor. A exemplo do petróleo, vários outros ramos de atividade industrial, da construção ou de serviços tem se envolvido diretamente na formação e treinamento de profissionais que não estão disponíveis no mercado.

Nem por isso os índices de desemprego se tornaram irrelevantes no país. Há muitas pessoas que permanecem sem ocupação por serem inabilitadas às vagas e aos cargos que o mercado oferece. São numerosas oportunidades perdidas que se multiplicarão, se a economia brasileira continuar com seu impulso de crescimento – e a qualidade da educação continuar baixa. Afinal, a dificuldade de se formar e qualificar profissionais na velocidade que o mercado hoje demanda se deve, em grande parte, a deficiências do sistema de ensino brasileiro.

Um enorme contingente de jovens deixa as escolas ainda com falta de capacidade de aprender. O ensino técnico profissionalizante, com honrosas exceções, passou anos sem sintonia com o mundo real. A escassez de profissionais qualificados vem forçando uma transformação nesse sistema de ensino, e algumas iniciativas inovadoras começam a apresentar resultados, o que pode motivar a reprodução dessa experiência pelo país inteiro. No caso do Estado do Rio, merecem atenção os chamados Centros de Vocação Tecnológica, mais voltados para jovens da região metropolitana.

Esses centros se diferem do ensino técnico convencional porque ministram cursos de curta duração ( de dois meses a um ano, essencialmente) e buscam atender a demandas específicas de grupos de empresas localizadas em suas proximidades. Os planos das autoridades responsáveis por esses centros são de ampliar o número de vagas para 54 mil alunos ainda este ano.

O ensino técnico profissionalizante de fato precisa hoje correr contra o relógio, pois, se persistir a falta de pessoal qualificado, as oportunidades acabam definitivamente perdidas pela desistência dos potenciais empregadores.

Mas, simultaneamente a essa premência de curto prazo, espera-se que a cadeia de ensino no país, da pré-escola à universidade, acelere ou implante programas que possibilitem um substancial salto de qualidade. Educadores já contam com ferramentas pedagógicas e tecnológicas que facilitam essa aceleração. O ensino a distância, mais acessível graças às telecomunicações e aos recursos da informática, pode romper barreiras que antes impediam a universalização de um sistema educacional de boa qualidade.

O aproveitamento das oportunidades que estão surgindo é valioso porque, além da realização pessoal na vida profissional, é um atalho para melhora dos níveis de renda e de bem-estar de fatias cada vez maiores da população brasileira.

Ao lado dos indicadores macroeconômicos, precisamos acompanhar os referentes ao sistema de ensino em geral, e, especificamente, os relativos ao ensino profissionalizante. Sem melhorar a educação pública, milhões continuarão prisioneiros do assistencialismo, e as empresas, desassistidas.

( O Globo, 28.04.2010)

1. Infere-se do texto que:

- a) Apenas as empresas vinculadas ao setor de petróleo estão primando pelo nível de qualificação dos profissionais inseridos no mercado.
- b) A preocupação das empresas no ramo de atividade industrial com a qualificação de profissionais que estão no mercado é fator contributivo para que haja uma diminuição no número de desempregados no país.
- c) A falta de oportunidade se deve à ausência de qualificação do profissional, uma vez que a qualidade da educação continua baixa.
- d) Os Centros de Vocação Tecnológica são responsáveis pela qualificação de um contingente de jovens de várias regiões do país, especificamente os das grandes capitais.
- e) O ensino à distância se consolidou como uma ferramenta de qualificação que atingirão poucos, pois o seu acesso se restringe a quem faz uso dos recursos da informática.



2. A respeito do que se pode compreender pelas idéias apresentadas no texto, analise as afirmativas a seguir e julgue-as:

- I. Observa-se uma disparidade entre a qualidade da educação brasileira e a economia.
- II. A escola convencional não vem obtendo êxito e precisam obter um salto de qualidade.
- III. O uso de ferramentas pedagógicas e tecnológicas impedirá a universalização do sistema educacional, pois é um atalho para aqueles que possuem um melhor nível de renda.

Assinale

- a) Se apenas as afirmativas I e III estiverem corretas.
- b) Se apenas as afirmativas I e II estiverem corretas.
- c) Se todas as afirmativas estiverem corretas.
- d) Se nenhuma afirmativa estiver correta.
- e) Se apenas as afirmativas II e III estiverem corretas.

3. No período: “**Afinal, a dificuldade de se formar e qualificar profissionais na velocidade que o mercado hoje demanda se deve, em grande parte, a deficiências do sistema de ensino brasileiro.**” O complemento do verbo **dever** presente no período encontra-se no item:

- a) “Afinal, a dificuldade de se formar e qualificar profissionais...”
- b) “...na velocidade que o mercado hoje demanda...”
- c) “...a deficiências do sistema de ensino brasileiro.”
- d) “...em grande parte...”
- e) “A dificuldade que o mercado hoje demanda...”

4. “Sem melhorar a educação pública, milhões continuarão prisioneiros do assistencialismo, e as empresas, desassistidas.

Observando o período acima, identifique o que for correto:

- I. A vírgula localizada após o vocábulo **assistencialismo** é justificada pela necessidade de se fazer uma separação entre os sujeitos de orações diferentes.

II. O vocábulo **assistencialismo** é formado por derivação sufixal.

III. Após a 3ª vírgula, há uma forma nominal implícita.

Assinale

- a) Se apenas as afirmativas I e III estiverem corretas.
- b) Se apenas as afirmativas I e II estiverem corretas.
- c) Se apenas as afirmativas II e III estiverem corretas.
- d) Se todas as afirmativas estiverem corretas.
- e) Se nenhuma afirmativa estiver correta.

5. No período: “As empresas vinculadas ao setor de petróleo no Brasil treinaram e formaram mais de 80 mil profissionais desde 2007, em um programa de qualificação **que abrange do nível básico a cursos de pós-graduação**”, a oração em destaque classifica-se sintaticamente como:

- a) Oração Coordenada Assindética
- b) Oração Subordinada Adjetiva Restritiva
- c) Oração Subordinada Substantiva Objetiva Direta
- d) Oração Subordinada Substantiva Explicativa
- e) Oração Coordenada Sindética Restritiva

6. No trecho: “São numerosas oportunidades perdidas que se multiplicarão, se a economia brasileira continuar com seu impulso de crescimento – e a qualidade da educação continuar baixa.”

Observando a composição do período acima, este se classifica em:

- a) Período Composto por Coordenação
- b) Período Composto por Subordinação
- c) Período Composto por Coordenação Assindética
- d) Período Composto por Coordenação e Subordinação
- e) Período Composto por Subordinação e Adjetivação.



7. Observe os trechos abaixo extraídos do texto lido e identifique o que apresenta em destaque um elemento morfológicamente classificado como artigo:

- ”Afinal, a dificuldade de se formar e qualificar profissionais na velocidade que o mercado hoje demanda se deve, em grande parte, **a** deficiências do sistema de ensino brasileiro.”
- “...e algumas iniciativas inovadoras começam **a** apresentar resultados, o que pode motivar a reprodução dessa experiência pelo país inteiro.”
- “...e buscam atender **a** demandas específicas de grupos de empresas localizadas em suas proximidades.”
- “O ensino técnico profissionalizante de fato precisa hoje correr contra o relógio, pois, se persistir **a** falta de pessoal qualificado, as oportunidades acabam definitivamente perdidas pela desistência dos potenciais empregadores.”
- “Mesmo assim, não conseguiram atender **a** toda a demanda de pessoal qualificado identificada pelo setor.”

8. Identifique a assertiva que apresenta um trecho que obedece rigorosamente às regras de concordância verbal:

- “O ensino à distância pode romper barreiras que antes impedia a universalização de um sistema educacional de boa qualidade.”
- “O aproveitamento das oportunidades que estão surgindo são valiosas porque, além da realização pessoal na vida profissional...”
- “Nem por isso os índices de desemprego se tornaram irrelevantes no país.”
- “Há muitas pessoas que permanece sem ocupação por ser inabilitadas às vagas.”
- “Um enorme contingente de jovens deixam as escolas ainda com falta de capacidade de aprender.”

9. Identifique a alternativa que apresenta um vocábulo acentuado por regra **DISTINTA** das demais.

- Índices
- Macroeconômicos
- Pedagógicas
- Acessível
- Específicas

10. No trecho “... se a economia **brasileira** continuar com seu impulso de crescimento – e a qualidade da educação continuar baixa.”

A palavra em destaque classifica-se **sintaticamente** como:

- adjunto adnominal
- adjunto adverbial
- predicativo do sujeito
- sujeito oculto ou determinado
- objeto direto intrínseco

#### CONHECIMENTO LOCAL

(05 questões)

11. Marque a alternativa correta.

- O município de Luís Domingues - MA, possui esse nome em homenagem a seu fundador, ilustre maranhense que pertenceu a academia maranhense de letras e durante o império auferiu o título de Deputado Federal.
- A formação do Município de Luís Domingues - MA, confunde-se com a maioria das histórias pela qual foi formado a maioria dos municípios brasileiros. Em 1942 recebeu o nome de Vila de Carutapera, título este dado pela Câmara de Vereadores. A sua emancipação ocorreu em 26 de dezembro de 1961.
- Localizado no Oeste Maranhense, o município de Luís Domingues (MA) de acordo com o IBGE (Censo 2010), possui 6510 pessoas.
- O Município de Luís Domingues – MA, possui uma área geográfica de 464 Km quadrados.
  - Existe apenas um item correto
  - Existem apenas dois itens errados
  - Existem apenas três itens corretos
  - Os itens I e III estão corretos
  - O item IV está errado

12. Marque a alternativa correta.

- O Município de Luís Domingues Maranhão – MA, originou-se do povoado chamado Olho d'Água, caracterizado pela existência de uma nascente, no local conhecido por Borboletal.
- Em 1822, a Câmara Municipal deu o título de Vila de Carutapera ao então povoado.
- Elevado a Município em 1961, a Vila foi desmembrada de Carutapera, passou a ser chamada de Luís Domingues.
- Em 1938, através da lei estadual 159 de 16/12/1938, foi criado o distrito com a denominação de Domingues, ainda então subordinado ao município de Carutapera.
  - Os itens I e III estão corretos
  - Apenas o item I está correto
  - Apenas o item IV está correto
  - Existem três itens certos
  - Os itens II e III estão errados.



13. Com uma área total de 467 Quilômetros quadrados, o município de Luiz Domingues do Maranhão, encontra-se localizado na mesorregião do:

- Leste maranhense
- Centro sul maranhense
- Sudeste maranhense
- Oeste maranhense
- Norte Maranhense

14. Instalado em 1961, através da lei 2176, o Município de Luiz Domingues do Maranhão encontra-se localizado na microrregião do:

- Do Parnaíba
- Do centro maranhense
- Do Gurupi
- Do estreito
- Da área metropolitana de São Luiz.

15. Marque a alternativa correta.

Sagrima ouve produtores da Região do Alto Turi

O secretário de Estado de Agricultura, Pecuária e Pesca do Maranhão, Cláudio Azevedo, e o adjunto, Raimundo Coelho de Sousa, estiveram na Região do Alto Turi, no fim de semana, para conhecer as prioridades do setor produtivo local.

Em reunião, no auditório da Escola Miranda Braz, no município de Zé Doca, os secretários ouviram de pequenos produtores e empresários locais as prioridades do município para o setor produtivo e as principais necessidades para o desenvolvimento agropecuário local. "Essa itinerância que estamos fazendo em alguns municípios maranhenses tem o objetivo de levantar com os próprios produtores as necessidades que consideram prioritárias para que possamos adequá-las às ações do Plano Plurianual 2012-2015 que estamos elaborando", explicou o secretário Cláudio Azevedo.

Participaram, também, da reunião o secretário de Projetos Especiais do Maranhão, Jura Filho; os prefeitos dos municípios de Zé Doca, Raimundo Nonato Sampaio (Natim) e de Newton Bello, Neuma Brandão; o presidente do Núcleo Estadual de Projetos Especiais (Nepe), César Viana; o presidente da Associação Comercial e Industrial de Zé Doca, Antônio Leal; e o presidente do Sindicato dos Produtores Rurais de Zé Doca, Joaquim Claro; entre outras autoridades municipais.

O secretário-adjunto da Sagrima, Raimundo Coelho de Sousa, destacou a importância de reuniões com os produtores nos municípios. "A secretaria está aberta para boas idéias e projetos e quer desenvolver ações que estejam alinhadas com as vocações e tradições de cada local. Assim acreditamos que o desenvolvimento chegará mais rápido", disse.

O presidente do Nepe, César Viana, defendeu o desenvolvimento de pesquisa e tecnologia para o avanço do setor produtivo local. "O desafio rural, hoje, é o desafio da tecnologia. Não podemos mais produzir

sem fazer o uso de tecnologia para melhorar os resultados. Ninguém mais faz agricultura de qualidade sem o uso de ciência e tecnologia", garantiu.

O Prefeito de Zé Doca, Natim, destacou que a região tem grande potencial agrícola. "Temos terra boa e de qualidade. Só precisamos de orientação e tecnologia para desenvolver a nossa produção", garantiu.

Cláudio Azevedo anunciou, durante a reunião, que está atuando em parceria com a Embrapa Cocais e Planícies Inundáveis para mapear as vocações agrícolas de cada área e desenvolver pesquisa para melhoramento das produções. "Esse é o momento de conhecer todas as vocações de cada região", completou o secretário de Estado de Projetos Especiais, Jura Filho.

A área do Alto Turi e Gurupi abrange uma área de 27.777 km<sup>2</sup>, onde estão localizados 18 municípios maranhenses: Amapá do Maranhão, Araguañã, Boa Vista do Gurupi, Cândido Mendes, Carutapera, Centro do Guilherme, Centro Novo do Maranhão, Godofredo Viana, Governador Newton Bello, Governador Nunes Freire, Junco do Maranhão, Luís Domingues, Maracaçumé, Maranhãozinho, Nova Olinda do Maranhão, Presidente Médici, Santa Luzia do Paruá e Zé Doca. A população total do território é de mais de 258,5 mil habitantes, dos quais 98,4 mil vivem na área rural, o que corresponde a 38,06% do total.

Fonte: Site do Governo do Maranhão 15/02/2011 – Agência de Notícias (<http://www.ma.gov.br/busca/index.php?palavra=Luiz+Domingues+do+Maranh%E3o&resultados=10>)

Da leitura do texto e analisando os dados apontados pelo IBGE no último censo (2010), podemos afirmar que:

- A população urbana do Município de Luiz Domingues não ultrapassa 4.500 habitantes (censo 2010).
- A população rural de Luiz Domingues, conforme censo IBGE 2010, é pouco mais de 1000 habitantes, ou seja, a maioria da população do município concentra-se na área urbana.
- Pela leitura do texto pode-se depreender que o Município de Luiz Domingues possui uma agricultura bem desenvolvida, com a prática de plantio avançado com a utilização intensiva de máquinas agrícolas e fertilizantes.
- Na área limítrofe do Município de Luiz Domingues, encontra-se o Município de Zé Doca.
- Pelos dados apontados pelo IBGE – CENSO 2010, no Município de Luiz Domingues a população de Homens corresponde ao dobro de mulheres.




**CONHECIMENTOS GERAIS/ATUALIDADES (05 questões)**

16. A respeito do filme "Tropa de Elite 2", sucesso de público, que tem provocado inúmeros debates, assinale o que for correto.

- I. Polêmico, o filme defende abertamente a atuação das milícias nos morros do Rio de Janeiro.
- II. O Batalhão de Operações Policiais Especiais (BOPE) é apresentado como uma unidade especial que tem no diálogo e no discurso conciliatório os eixos centrais de suas ações.
- III. Dirigido por José Padilha, o filme tem como tema as ações do Batalhão de Operações Policiais Especiais (BOPE) do Rio de Janeiro, bem como a vida profissional e pessoal do Capitão Nascimento.
- IV. Antes mesmo de seu lançamento, o filme foi objeto de grande repercussão, porque vazou para o mercado pirata e, conseqüentemente, para a internet.

Estão corretas as afirmativas:

- a) I e II.
- b) II, III e IV.
- c) III e IV.
- d) I, II e III.
- e) II e IV

17. A camada submarina do pré-sal, onde foram descobertas reservas de petróleo e gás, estende-se entre os estados do Espírito Santo e de Santa Catarina, podendo estar localizada a mais de 7.000 metros abaixo do nível do mar.

Considere as seguintes questões relacionadas à exploração dessas reservas.

- 1 – distribuição dos royalties entre a União e os estados
- 2 – definição do marco regulatório para a exploração
- 3 – redução dos limites territoriais marítimos do país, para menos que as 200 milhas atuais

Quais tem sido objeto de debate no país?

- a) Apenas 1.
- b) Apenas 2.
- c) Apenas 3.
- d) Apenas 1 e 2.
- e) 1, 2 e 3.

18. Um dos grandes desafios do século XXI para tornar o mundo melhor é o de aprender a conviver com os outros, aceitar e respeitar os que são diferentes na cultura, na religião, nos costumes, na sexualidade etc. A intolerância, os preconceitos, as discriminações e o racismo, no entanto, vêm crescendo. Sobre esse assunto, é **CORRETO** afirmar:

- a) O princípio de que todos os seres humanos são iguais, independentemente de sexo, cor da pele, orientação sexual, local de nascimento, valores culturais, existe de direito e de fato nas sociedades democráticas.
- b) O racismo consiste numa tendência a desvalorizar certos grupos étnicos, sociais ou culturais, atribuindo-lhes características inferiores e manifesta-se na segregação e rejeição de valores culturais.
- c) Os neonazistas, os carecas, os arianos, entre outros, são grupos organizados que visam combater os preconceitos, sobretudo contra migrantes pobres.
- d) A xenofobia e a homofobia atingem em maior grau os indígenas, os negros e a mulher, considerados inferiores em determinadas sociedades.
- e) O racismo não faz parte da história do povo africano.

19. O segundo semestre do ano de 2010 no Brasil foi marcado pela eleição da primeira presidente mulher, a então ex – ministra da casa civil Dilma Rousseff. São fatos que marcaram o segundo semestre de 2010 no Brasil, **EXCETO**:

- a) A visita do presidente Lula a Moçambique, onde inaugurou uma fábrica de medicamentos antirretrovirais genéricos para o tratamento do vírus HIV.
- b) Os erros primários que tumultuaram a aplicação do exame do Enem, que foi criado para ser o vestibular nacional.
- c) A absolvição do médico Roger Abdelmassih, que era acusado de 56 crimes sexuais as suas pacientes.
- d) A Ordem dos advogados do Brasil de Minas Gerais que pediu a suspensão preventiva de Ércio Quaresma, advogado que declarou em entrevista à TV Alterosa, de Belo Horizonte, ser viciado em crack. Quaresma defendia o jogador Bruno, ex – goleiro do Flamengo.
- e) Os seis tanques de guerra, do mesmo modelo usado no Iraque, e os dois veículos anfíbios que abriram caminho para a entrada de homens do Bope na Vila Cruzeiro, o principal bunker do Comando Vermelho, maior facção criminosa do Estado do Rio de Janeiro.



20. No Brasil, o Instituto Brasileiro de Geografia e Estatística (IBGE), realiza o recenseamento da população a cada dez anos, desde 1940. Assim, as informações nos permitem realizar análises com base em séries históricas e apontar certas tendências.

Se considerarmos os dados a serem coletados e divulgados após o censo de 2010, é razoável afirmarmos que, provavelmente, teremos

- I. Uma continuidade do processo de queda da taxa de fecundidade e um aumento do percentual da população jovem em decorrência disso.
- II. A confirmação de que a violência urbana é um fenômeno preocupante e que explica, por si só, a contínua redução da expectativa de vida verificada nas últimas quatro décadas.
- III. A manutenção do processo de redução dos índices de natalidade, que tem ocorrido desde o fim da década de 1970, e que resulta, entre outros fatores, no aumento do acesso a métodos contraceptivos, mesmo entre as camadas mais pobres da população.
- IV. A elevação da proporção de idosos em decorrência da ampliação do acesso a serviços de saúde e saneamento, que tem determinado o aumento da longevidade.

Estão corretas, apenas,

- a) I e II.
- b) II e III.
- c) III e IV.
- d) I e III.
- e) II e IV.

#### LEGISLAÇÃO E CONHECIMENTO PEDAGÓGICO (05 questões)

21. Responda.

- I. A educação abrange os processos formativos que se desenvolvem na vida familiar, na convivência humana, no trabalho, nas instituições de ensino e pesquisa, nos movimentos sociais e organizações da sociedade civil e nas manifestações culturais.
- II. A educação escolar não deverá vincular-se ao mundo do trabalho e à prática social.
- III. A educação, dever da família e não do Estado, inspirada nos princípios de liberdade e nos ideais de solidariedade humana, tem por finalidade o pleno desenvolvimento do educando, seu preparo

para o exercício da cidadania e sua qualificação para o trabalho.

- IV. O ensino será ministrado com base nos seguintes princípios: igualdade de condições para o acesso e permanência na escola; liberdade de aprender, ensinar, pesquisar e divulgar a cultura, o pensamento, a arte e o saber; pluralismo de idéias e de concepções pedagógicas; desrespeito à liberdade e apreço à tolerância; coexistência de instituições públicas e privadas de ensino; gratuidade do ensino público em estabelecimentos oficiais; valorização do profissional da educação escolar; gestão democrática do ensino público, na forma desta Lei e da legislação dos sistemas de ensino; garantia de padrão de qualidade; desvalorização da experiência extra-escolar; vinculação entre a educação escolar, o trabalho e as práticas sociais.

- a) Os itens II e III estão corretos
- b) Apenas o item I está errado
- c) Existem dois itens corretos
- d) Existem três itens errados
- e) O item IV está correto.

22. Responda.

- I. O dever do Estado com educação escolar pública será efetivado mediante a garantia de: ensino fundamental, obrigatório e gratuito, inclusive para os que a ele não tiveram acesso na idade própria; universalização do ensino médio gratuito; atendimento educacional especializado gratuito aos educandos com necessidades especiais, preferencialmente na rede regular de ensino; atendimento gratuito em creches e pré-escolas às crianças de zero a seis anos de idade; acesso aos níveis mais elevados do ensino, da pesquisa e da criação artística, segundo a capacidade de cada um; oferta de ensino noturno irregular, adequado às condições do educando; oferta de educação escolar regular para jovens e adultos, com características e modalidades adequadas às suas necessidades e disponibilidades, garantindo-se aos que forem trabalhadores as condições de acesso e permanência na escola; atendimento ao educando, no ensino fundamental público, por meio de programas suplementares de material didático-escolar, transporte, alimentação e assistência à saúde; padrões mínimos de qualidade de ensino, definidos como a variedade e quantidade mínimas, por aluno, de insumos indispensáveis ao



desenvolvimento do processo de ensino-aprendizagem.vaga na escola pública de educação infantil ou de ensino fundamental mais próxima de sua residência a toda criança a partir do dia em que completar 4 (quatro) anos de idade.

- II. O acesso ao ensino fundamental é direito público objetivo, podendo qualquer cidadão, grupo de cidadãos, associação comunitária, organização sindical, entidade de classe ou outra legalmente constituída, e, ainda, o Ministério Público, acionar o Poder Público para exigí-lo.
- III. Compete aos Estados e aos Municípios, em regime de colaboração, e com a assistência da União:recensar a população em idade escolar para o ensino fundamental, e os jovens e adultos que a ele não tiveram acesso;fazer-lhes a chamada pública;zelar, junto aos pais ou responsáveis, pela ausência à escola.
- IV. Em todas as esferas administrativas, o Poder Público assegurará em segundo lugar o acesso ao ensino obrigatório, nos termos deste artigo, contemplando em seguida os demais níveis e modalidades de ensino, conforme as prioridades constitucionais e legais.
  - a) Os itens I e III estão corretos
  - b) Os itens II e IV estão corretos
  - c) O item I está errado
  - d) Apenas o item IV está errado
  - e) Todos os itens estão corretos

### 23. Responda

- I. A União, os Estados, o Distrito Federal e os Municípios organizarão, em regime de colaboração, os respectivos sistemas de ensino.Caberá à União a coordenação da política nacional de educação, articulando os diferentes níveis e sistemas e exercendo função normativa, redistributiva e supletiva em relação às demais instâncias educacionais.
- II. Os Estados incumbir-se-ão de:organizar, manter e desenvolver os órgãos e instituições oficiais dos seus sistemas de ensino;definir, com os Municípios, formas de colaboração na oferta do ensino fundamental, as quais devem assegurar a distribuição proporcional das responsabilidades, de acordo com a população a ser atendida e os recursos financeiros disponíveis em cada uma dessas esferas do Poder Público; elaborar e executar políticas e planos educacionais, em consonância com as diretrizes e planos nacionais de educação, integrando e coordenando as suas ações e as dos seus Municípios;autorizar, reconhecer, credenciar, supervisionar e avaliar, respectivamente, os cursos das instituições de educação superior e os estabelecimentos do seu sistema de ensino;baixar normas complementares

para o seu sistema de ensino; assegurar o ensino fundamental e oferecer, com prioridade, o ensino médio a todos que o demandarem, respeitado o disposto no art. 38 desta Lei;assumir o transporte escolar dos alunos da rede estadual.

- III. Os Municípios incumbir-se-ão de:organizar, manter e desenvolver os órgãos e instituições oficiais dos seus sistemas de ensino, integrando-os às políticas e planos educacionais da União e dos Estados;exercer ação redistributiva em relação às suas escolas; levantar normas complementares para o seu sistema de ensino;autorizar, descredenciar e supervisionar os estabelecimentos do seu sistema de ensino;oferecer a educação infantil em creches e pré-escolas, e, com prioridade, o ensino fundamental, permitida a atuação em outros níveis de ensino somente quando estiverem atendidas plenamente as necessidades de sua área de competência e com recursos acima dos percentuais mínimos vinculados pela Constituição Federal à manutenção e desenvolvimento do ensino.assumir o transporte escolar dos alunos da rede municipal.
  - a) Os itens I e III estão corretos
  - b) Apenas o item III está correto
  - c) Os itens I e II estão corretos
  - d) Todos os itens estão corretos
  - e) Todos os itens estão errados

24. Os sistemas de ensino definirão as normas da gestão democrática do ensino público na educação básica, de acordo com as suas peculiaridades e conforme os princípios, definidos na lei 9394/96.

- a) Participação dos alunos da educação na elaboração do projeto pedagógico da escola;
- b) Participação das comunidades escolar e local em conselhos escolares ou equivalentes na elaboração do projeto pedagógico.
- c) Participação dos professores na elaboração do projeto pedagógico da escola.
- d) Os definem o planejamento educacional dos conteúdos a serem ministrados pelos professores.
- e) A gestão da escola passou a ser tripartite, ou seja, professores, alunos e órgão de classe dos professores (sindicato).

**25. Responda.**

- I. O sistema federal de ensino compreende: as instituições de ensino mantidas pela União; as instituições de educação superior criadas e mantidas pela iniciativa privada; os órgãos federais de educação.
- II. Os sistemas de ensino dos Estados e do Distrito Federal compreendem: as instituições de ensino mantidas, respectivamente, pelo Poder Público estadual, pelo Distrito Federal e municipal; as instituições de educação superior mantidas pelo Poder Público municipal; as instituições de ensino fundamental e médio criadas e mantidas pela iniciativa privada; os órgãos de educação estaduais e do Distrito Federal, respectivamente.
- III. Os sistemas municipais de ensino compreendem: as instituições do ensino fundamental, médio e de educação infantil mantidas pelo Poder Público municipal; as instituições de educação infantil criadas e mantidas pela iniciativa privada; os órgãos estaduais de educação.
- a) Todos os itens estão corretos  
b) Existe apenas um item errado  
c) Existem dois itens errados  
d) Existem dois itens certos  
e) O item I está errado

**Conhecimento Específico (15 questões)**

**26.** Os itens adiante se referem a aspectos diversos das ciências. Julgue-os

- ( ) A Biologia tem estreitas relações com outras áreas do conhecimento, como a Química, a Física, a Matemática, a Geografia, a Economia e a Política.
- ( ) Após serem testadas, por experimentação, as hipóteses podem vir a ganhar consistência, passando a constituir teorias.
- ( ) A ocorrência de enormes quantidades de água no planeta Terra foi, indubitavelmente, uma condição da maior importância para o surgimento e a manutenção da vida.
- ( ) Por seu desenvolvimento cultural, o homem é o único ser capaz de interferir no processo evolutivo dos seres vivos.

Marque a alternativa que contém a sequência correta:

- a) FFFV  
b) VVFF  
c) VVVV  
d) VFFV  
e) FFVV

**27.** No texto a seguir, reproduzido do livro "Descobertas Acidentais em Ciências" de Royston M. Roberts (Editora Papirus, Campinas, SP, 1993), algumas frases referentes a etapas importantes na construção do conhecimento científico foram colocadas em maiúsculo e identificadas por um numeral romano.

"Em 1889, em Estrasburgo, então Alemanha, enquanto estudavam a função do pâncreas na digestão, Joseph vonMerling e Oscar Minkowski removeram o pâncreas de um cão. No dia seguinte, um assistente de laboratório chamou-lhes a atenção sobre o grande número de moscas voando ao redor da urina daquele cão. (I) CURIOSOS SOBRE POR QUE AS MOSCAS FORAM ATRAÍDAS À URINA, ANALISARAM-NA E OBSERVARAM QUE ESTA APRESENTAVA EXCESSO DE AÇÚCAR. (II) AÇÚCAR NA URINA É UM SINAL COMUM DE DIABETES.

Von Mering e Minkowski perceberam que estavam vendo pela primeira vez a evidência da produção experimental de diabetes em um animal. (III) O FATO DE TAL ANIMAL NÃO TER PÂNCREAS SUGERIU A RELAÇÃO ENTRE ESSE ÓRGÃO E O DIABETES.

(...) Muitas tentativas de isolar a secreção foram feitas, mas sem sucesso até 1921. Dois pesquisadores, Frederick G. Banting, um jovem médico canadense, e Charles H. Best, um estudante de medicina, trabalhavam no assunto no laboratório do professor John J. R. Mac-Leod, na Universidade de Toronto. Eles extraíram a secreção do pâncreas de cães. (IV) QUANDO INJETARAM OS EXTRATOS [SECREÇÃO DO PÂNCREAS] NOS CÃES TORNADOS DIABÉTICOS PELA REMOÇÃO DE SEU PÂNCREAS, O NÍVEL DE AÇÚCAR NO SANGUE DESSES CÃES VOLTAVA AO NORMAL, E A URINA NÃO APRESENTAVA MAIS AÇÚCAR."

A alternativa que identifica corretamente cada uma das frases em destaque com cada uma das etapas de construção do conhecimento científico é:

- a) I - Hipótese; II - Teste da hipótese; III - Fato; IV - Observação.  
b) I - Fato; II - Teoria; III - Observação; IV - Teste da hipótese.  
c) I - Observação; II - Hipótese; III - Fato; IV - Teste da hipótese.  
d) I - Observação; II - Fato; III - Teoria; IV - Hipótese.  
e) I - Observação; II - Fato; III - Hipótese; IV - Teste da hipótese.





28. A figura abaixo é uma charge de Galileu Galilei. Foi um físico, matemático, astrônomo e filósofo italiano que teve um papel preponderante na chamada revolução científica. Realizações: Desenvolveu os primeiros estudos sistemáticos do movimento uniformemente acelerado e do movimento do pêndulo. Descobriu a lei dos corpos e enunciou o princípio da inércia e o conceito de referencial inercial, ideias precursoras da mecânica newtoniana. Galileu melhorou significativamente o telescópio refrator e com ele descobriu as manchas solares, as montanhas da Lua, as fases de Vênus, quatro dos satélites de Júpiter, os anéis de Saturno, as estrelas da Via Láctea.



No entanto, as idéias de Galileu foram contra as idéias da Igreja Católica, uma vez que as mesmas defendiam o:

- a) Geocentrismo
- b) Heliocentrismo
- c) Fixismo
- d) Evolucionismo
- e) Antropocentrismo

29. Identifique a alternativa que estiver correta:

- a) Os planetas são astros luminosos.
- b) O Big Bang consistiu na explosão de um acúmulo de matéria e energia, extraordinariamente comprimidos.
- c) Estrelas são astros iluminados.
- d) A Terra é o maior planeta do sistema solar.
- e) Mercúrio é o planeta mais distante do Sol.

30. Analise as proposições a seguir:

1. O Sol é uma estrela de 5ª grandeza que fornece luz e calor ao Sistema Solar.
2. Os astros do Sistema Solar mantêm um equilíbrio harmonioso em função do mecanismo explicado pela Lei da Gravitação Universal.
3. Os planetas descrevem órbitas circulares e concêntricas em torno do Sol.
4. Os planetóides ou asteróides são pequenos astros que gravitam entre Júpiter e Saturno.

Estão corretas as afirmativas:

- a) 1, 2 e 4
- b) 2, 3 e 4
- c) 3 e 4 apenas
- d) 1 e 2 apenas
- e) 2 e 3 apenas

31. Nas cadeias alimentares que ocorrem nos ecossistemas aquáticos, o nível trófico dos produtores é ocupado por:

- a) zooplâncton.
- b) microcrustáceos.
- c) protozoários.
- d) fitoplâncton.
- e) peixes pequenos.

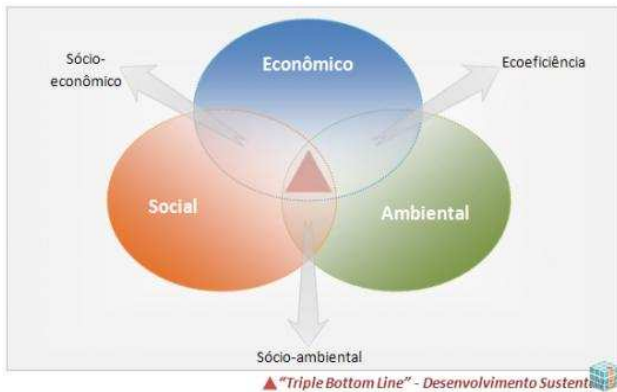
32. Considere a seguinte teia alimentar. Na teia considerada, o homem é:



- a) produtor.
- b) apenas consumidor de primeira ordem.
- c) apenas consumidor de segunda ordem.
- d) apenas consumidor de terceira ordem.
- e) consumidor de primeira e segunda ordens.



33. Com base na figura abaixo, marque a alternativa correta a respeito de desenvolvimento sustentável:



- a) São metas que atendem às necessidades do presente sem comprometer a possibilidade de as gerações futuras atenderem às suas próprias necessidades.
- b) É o consumismo desenfreado dos recursos naturais.
- c) É um planejamento para evitar o aquecimento global.
- d) É um termo utilizado em ecologia, mas que não se aplica ao Brasil.
- e) É a natureza respondendo às ações malélicas do homem.

34. O uso do preservativo masculino ("camisinha") tem sido amplamente divulgado e estimulado nos dias de hoje. Várias são suas indicações, tais como:

- 01- Evitar doenças como sífilis e gonorréia.
- 02 - Controle da natalidade.
- 04 - Bloqueio da produção de gametas masculinos.
- 08 - Prevenção da AIDS.
- 16 - Controle da ovulação.

Marque a alternativa que contem a soma das indicações CORRETAS:

- a) 08
- b) 31
- c) 11
- d) 10
- e) 32

35. Considere a tabela seguinte, que contém diversas formas de contraceptivos humanos e três modos de ação:

MODOS DE AÇÃO			
	IMPEDE O ENCONTRO DE GAMETAS	IMPEDE A IMPLANTAÇÃO DO EMBRIÃO	PREVINE A OVULAÇÃO
I	Camisinha masculina	Dispositivo intra-uterino (DIU)	Pílula comum
II	Coito interrompido	Laqueadura tubária	Camisinha feminina
III	Diafragma	Pílula-do-dia-seguinte	Pílula comum
IV	Dispositivo intra-uterino (DIU)	Laqueadura tubária	Camisinha feminina
V	Vasectomia	Camisinha masculina	Diafragma

A relação entre os tipos de contraceptivos e os três modos de ação apresenta-se de forma correta em:

- a) I, apenas.
- b) I e II, apenas.
- c) I e III, apenas.
- d) III e IV, apenas.
- e) III e V, apenas.

36. Considere as seguintes moléstias:

- I. AIDS
- II. Sífilis
- III. Gonorréia
- IV. Herpes genital

O uso de camisinha durante as relações sexuais contribui para diminuir a incidência de:

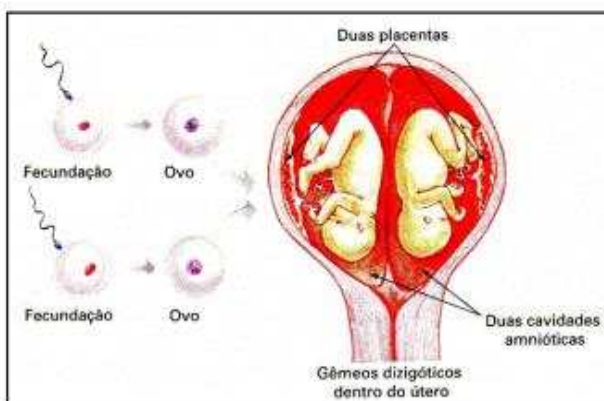
- a) Apenas I, II e III
- b) Apenas I, II e IV
- c) Apenas I, III e IV
- d) Apenas II, III e IV
- e) I, II, III e IV



37. A proibição do fumo em bares e restaurantes, adotada em São Paulo em 1995, com o intuito de proteger o não-fumante (fumante passivo), gerou uma grande polêmica, inclusive jurídica. Todas as alternativas contêm argumentações sobre as ações da fumaça do tabaco que são comprovadamente aceitas, EXCETO:

- causa problemas respiratórios, principalmente em crianças.
- contém monóxido de carbono, que bloqueia a função de certas células sanguíneas.
- contém nicotina, que libera a adrenalina que despigmenta a pele.
- tem ação cancerígena tanto para o fumante ativo quanto para o passivo.
- na gravidez prejudica o desenvolvimento fetal.

38. Uma senhora deu à luz dois gêmeos de sexos diferentes. O marido, muito curioso, deseja saber informações sobre o desenvolvimento de seus filhos, a partir da fecundação. O médico mostrou-lhe a seguinte figura:



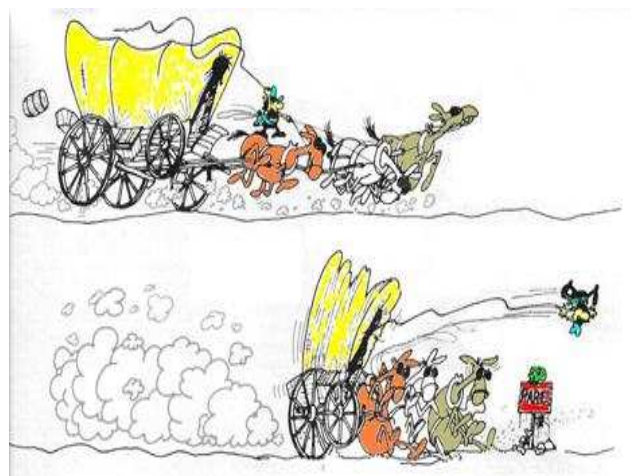
Ele concluiu que:

- Dois óvulos foram fecundados por um único espermatozóide.
- Um óvulo, fecundado por um espermatozóide, originou um zigoto, o qual se dividiu em dois zigotos, formando dois embriões.
- Um óvulo foi fecundado por dois espermatozóides, constituindo dois embriões.
- Dois óvulos, isoladamente, foram fecundados, cada um por um espermatozóide, originando dois embriões.
- O uso de medicamentos durante a gestação causou alterações no zigoto, dividindo-o em dois.

39. NÃO poderíamos citar como propriedades gerais da matéria:

- odor.
- extensão.
- impenetrabilidade.
- indestrutibilidade.
- inércia.

40. O desenho abaixo representa uma propriedade da física conhecida como:



- Ação e reação
- Inércia
- Aceleração
- Extensão
- Gravidade universal