

LÍNGUA PORTUGUESA

LEIA TODOS OS TEXTOS, COM ATENÇÃO, PARA RESPONDER ÀS QUESTÕES DE 01 A 10.

TEXTO A**TEXTO B**

Se Vasco cair, Eurico ameaça “implodir” Dinamite.

O ex-presidente do Vasco, Eurico Miranda, mandou um recado ameaçador ao atual mandatário, Roberto Dinamite, em entrevista à Rádio Bandeirantes.

“Pense muito no que está fazendo com o Vasco, porque você não vai sair impune disso. Garanto que, nem que seja a última coisa que eu venha a fazer na minha vida, se o Vasco cair para a Segunda Divisão, eu vou acabar com você, com as suas vidas política e particular. Você só merece isso. Estou dizendo isso com todas as letras. Faça o diabo para impedir que o Vasco seja rebaixado. Pode continuar fazendo as suas lambanças, a sua auditoria, mas não deixe o Vasco cair. Se o Vasco for para a segunda divisão, eu vou acabar com você”, disparou.

(Fonte: <http://blog.miltonneves.ig.com.br/2008/10/21/se-vasco-cair-eurico-ameaca-implodir-com-dinamite/> (acessado em 10/06/12)).

1) Tendo em vista que há uma correlação entre os textos A e B, assinale a alternativa coerente acerca dos dois textos.

a) Fazendo referência a um filme (texto A), o site de humor não faz uma pilhéria, aludindo à remota possibilidade de o Vasco se manter na primeira divisão (Texto B).

b) O fato de o patrocinador, no primeiro texto, chamar-se champs – “campeão” em inglês – não se configura como uma ironia em relação à situação do clube, no segundo texto.

c) Para o leitor que não está familiarizado com o futebol, o título do texto B pode contribuir na construção do significado do A.

d) Ambos os textos, fazendo menção ao rebaixamento da equipe carioca, mostram-se como expressões de contrariedade ao rebaixamento.

e) A força semântica de “milagre” não pode se referir, com proporção de eventos bíblicos, à dificuldade em solucionar a situação do time.

TEXTO C**NOVO RUMO PROFISSIONAL**

Mudança de emprego ou de área de atuação deve ser encarada como possibilidade de autodescoberta

1 Pode ser um giro de 180 graus em outra direção ou uma mudança mais amena, para uma atividade relacionada à que você já executa. Não importa o tamanho do passo. Nem se você trocou estabilidade e um bom salário para investir num sonho. Ao longo da vida profissional, mais cedo ou mais tarde, todo mundo ensaia mudar de emprego ou de profissão em razão de novos projetos, desafios e insatisfações.

9 Esse momento normalmente acontece, segundo a psicóloga empresarial Márcia Coimbra, quando o profissional decide pautar sua trajetória no trabalho tendo em vista desejos pessoais. Além de trazer mais bem-estar quando são efetivamente realizadas, as transições profissionais ainda podem ser encaradas como uma possibilidade de autodescoberta, de reconhecimento da própria identidade.

17 No livro *Identidade de trabalho – Estratégias não-governamentais para reinventar sua carreira*, editado pela Harvard Business School Press, Hermínia Ibarra, professora de comportamento empresarial em Fontainebleau, na França, explica que, para ter satisfação, é preciso haver identificação com o trabalho. “Mas ela não é um tesouro escondido no fundo de cada um, esperando para ser descoberto. Ao contrário, é constituída de muitas possibilidades. Algumas tangíveis e concretas, outras definidas por coisas que fazemos e pelo meio onde vivemos, e outras que existem apenas na especulação de um futuro potencial e dos sonhos pessoais. É preciso estar sempre atento a tudo isso e de olho nas oportunidades”, afirma.

31 Na maioria das carreiras bem-sucedidas, segundo a autora, sempre existe um processo de tentativa e erro, de aprender fazendo, em que a experiência do aqui e agora ajuda a desenvolver as ideias sobre o que é plausível (e desejável) para o futuro, para a mudança. Portanto, o conselho é: “Se você está vislumbrando possibilidades em outras carreiras, corra para testá-las.”

38 Foi o que resolveu fazer a ex-funcionária pública Ivana Marques Macedo Forte, de 40 anos. Em 1999, ela pediu exoneração do cargo que ocupava na prefeitura, para batalhar emprego em uma empresa privada. Mas ainda não era o que ela queria. Depois de seis anos trabalhando na MBR como gerente de produção, decidiu respeitar o que ditava sua personalidade. “Nas duas guinadas que dei em minha vida profissional, as pessoas me tacharam de louca. Mas sempre tive uma veia empreendedora muito forte e queria poder usufruir de total autonomia, de praticar a gestão na qual acredito”, diz.

50 Com o marido e o irmão, ela abriu um fábrica de pães e hoje colhe frutos de sua coragem e determinação. “Estou feliz como nunca me senti em toda a minha vida profissional”, completa.

(Vanessa Jacinto/ Estado de Minas, acesso em 10/06/12)

2) O conteúdo desse texto, extraído do caderno Emprego, do jornal Estado de Minas, está voltado para:

- a) a seleção de profissionais capacitados.
- b) o surgimento de novas fontes de renda.
- c) a mudança de emprego em razão de novos objetivos.
- d) a divulgação de oportunidades de emprego.
- e) a divulgação de vagas no mercado de trabalho.

3) Em: “Mas ela não é um tesouro escondido no fundo de cada um” (linha 23), a palavra destacada se refere a:

- a) carreira
- b) satisfação
- c) identificação
- d) especulação
- e) pessoa

4) O trecho reescrito que não altera o sentido do texto original é:

- a) Ainda que você esteja vislumbrando possibilidades em outras carreiras, corra para testá-las.
- b) Quando você estiver vislumbrando possibilidades em outras carreiras, corra para testá-las.

- c) Onde você estiver vislumbrando possibilidades em outras carreiras, corra para testá-las.
- d) Caso você esteja vislumbrando possibilidades em outras carreiras, corra para testá-las.
- e) Conforme você esteja vislumbrando possibilidades em outras carreiras, corra para testá-las.

5) “Algumas tangíveis e concretas, outras definidas por coisas que fazemos e pelo meio onde vivemos”. [linha 25] A palavra destacada pode ser substituída CORRETAMENTE por:

- a) que
- b) aonde
- c) nos quais
- d) o qual
- e) em que

TEXTO D

AÍ, GALERA

Jogadores de futebol podem ser vítimas de estereotipação. Por exemplo, você pode imaginar um jogador de futebol dizendo "estereotipação"? E, no entanto, por que não?

- Aí, campeão. Uma palavrinha pra galera.
- Minha saudação aos aficionados do clube e aos demais esportistas, aqui presentes ou no recesso dos seus lares.
- Como é?
- Aí galera.
- Quais são as instruções do técnico?
- Nosso treinador vaticinou que, com um trabalho de contenção coordenada, com energia otimizada, na zona de preparação, aumentam as probabilidades de, recuperado o esférico, concatenarmos um contragolpe agudo com parcimônia de meios e extrema objetividade, valendo-nos da desestruturação momentânea do sistema oposto, surpreendido pela reversão inesperada do fluxo da ação.
- Ahn?
- É pra dividir no meio e ir pra cima pra pegá eles sem calça.
- Certo. Você quer dizer mais alguma coisa?
- Posso dirigir uma mensagem de caráter sentimental, algo banal, talvez mesmo previsível e piegas, a uma pessoa à qual sou ligado por razões, inclusive, genéticas?
- Pode.
- Uma saudação para a minha progenitora.
- Como é?
- Alô, mamãe!

- Estou vendo que você é um, um...
- Um jogador que confunde o entrevistador, pois não corresponde à expectativa de que o atleta seja um ser algo primitivo com dificuldade de expressão e assim sabota a estereotipação?
- Estereotípico?
- Um chato?
- Isso.

(Luís Fernando Veríssimo)

6) Assinale a alternativa que retrata, no texto, duas situações relacionadas, que fogem à expectativa do público.

- a) A linguagem muito formal do jogador, inadequada à situação da entrevista, e um entrevistador que não entende nada do que lhe é dito.
- b) O uso da expressão "galera", por parte do entrevistador, e da expressão "progenitora", por parte do jogador.
- c) O desconhecimento, por parte do entrevistador, da palavra "estereotipação", e a fala do jogador em "é pra dividir no meio e ir pra cima pra pegá eles sem calça".
- d) O fato de os jogadores de futebol serem vítimas de estereotipação e o jogador entrevistado não corresponder ao estereótipo.
- e) O fato de o entrevistador se expressar muito bem e o jogador não falar em linguagem padrão.

7) A expressão "pegá eles sem calça" poderia ser SUBSTITUÍDA, em língua culta formal, sem comprometimento de sentido, por pegá-los...

- a) na mentira.
- b) desprevenidos.
- c) em flagrante.
- d) rapidamente.
- e) nus.

TEXTO E

DIARIAMENTE

“Para calar a boca: Rícino
 Para lavar a roupa: Omo
 Para viagem longa: Jato
 Para difíceis contas: Calculadora
 Para o pneu na lona: Jacaré
 Para a pantalonada: Nesga
 Para pular a onda: Litoral
 Para lápis ter ponta: Apontador
 Para o Pará e o Amazonas: Látex
 [...]

Para levar na escola: Condução
 Para os dias de folga: Namorado
 Para o automóvel que capota: Guincho
 [...]

Para saber a resposta: Vide-o-verso
 Para escolher a compota: Jundiá
 Para a menina que engorda: Hipofagi
 Para a comida das orcas: Krill
 Para o telefone que toca
 Para a água lá na poça
 Para a mesa que vai ser posta
 Para você o que você gosta: Diariamente”

(Marisa Monte)

8) A letra da canção apresenta uma construção especial, graças à repetição da palavra para. Sobre essa preposição, pode-se afirmar que ela transmite a ideia de:

- a) causa
- b) assunto
- c) companhia
- d) finalidade
- e) consequência

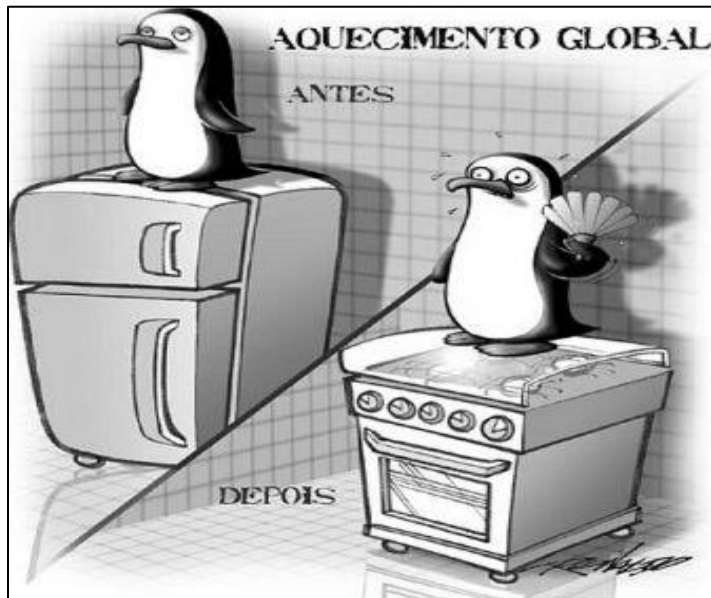
9) Identifique a alternativa em que se classificou INCORRETAMENTE a oração destacada:

- a) **Embora se alimentasse bem**, não apresentava boa saúde (subordinada adverbial concessiva).
- b) Ele apresentava uma boa saúde, **visto que sempre se alimentava bem** (subordinada adverbial causal).
- c) Melhorava de aparência, **à medida que deixava de fumar** (subordinada adverbial proporcional).

d) O movimento no restaurante era tanto, **que desistimos de comer** (subordinada adverbial consecutiva).

e) **Ainda que estivesse quase sem respirar**, ele não deixava de fumar (subordinada adverbial conformativa).

TEXTO F



TEXTO G



10) Assinale a alternativa que melhor descreve as críticas apresentadas nas duas charges.

a) Na segunda charge, ao criticar a estampa de camuflagem, o chargista quis mostrar as novas tendências no mundo da moda – o padrão soja e pasto.

b) Na primeira charge, ao trocar o pinguim de lugar, o chargista critica o aquecimento global, representado pelo calor do fogão.

c) Na primeira charge, ao colocar o pinguim sobre o fogão, o chargista quis representar as mudanças na decoração da cozinha.

d) Na segunda charge, ao criticar a vestimenta do soldado, o chargista quis mostrar que o padrão camuflagem não está mais na moda.

e) Na primeira charge, ao colocar o pinguim sobre o fogão, o chargista quis mostrar a resiliência dos animais, que se adaptam a quaisquer condições climáticas.

MATEMÁTICA

11) Sejam os intervalos:

$$A =]-\infty; 1], \quad B =]0; 2] \quad \text{e} \quad C = [-1; 1]$$

O intervalo $C \cup (A \cap B)$ é:

- a) $] -1; 1]$
- b) $[-1; 1]$
- c) $[0; 1]$
- d) $] 0; 1]$
- e) $] -\infty; -1]$

12) Ao chutar uma bola, esta atingiu altura máxima de 12 metros e voltou ao solo 8 segundos após o chute. Sabendo-se que uma função quadrática expressa a altura y da bola em função do tempo t de percurso, a função correspondente é definida por:

- a) $y = \frac{3}{4}t^2 + 4t$
- b) $y = \frac{2}{3}t^2 - 6t$
- c) $y = 6t - \frac{2}{5}t^2$

d) $y = 6t - \frac{3t^2}{4}$

e) $y = 4t^2 - \frac{1t}{2}$

13) Sabendo que $\log_{15} 9 = a$ e calculando-se $\log_{15} 5$ em função de a, obtemos:

- a) $\frac{a}{2}$
- b) $a + 2$
- c) $\frac{2 - a}{2}$
- d) $a - 1$
- e) $\frac{1}{a}$

14) Dada a função.

$$f(x) = \begin{cases} x - 1 & \text{se } x > 1 \\ -2 & \text{se } 0 \leq x \leq 1 \\ x^2 & \text{se } x < 0 \end{cases}$$

O conjunto imagem correspondente é expresso por:

- a) $\{y \in \mathbb{R} \mid y \geq 0\}$
- b) $\{y \in \mathbb{R} \mid y < 1\} \cup \{2\}$
- c) $\{y \in \mathbb{R} \mid y > -2\} \cup \{-1\}$
- d) $\{y \in \mathbb{R} \mid y \leq 0\} \cup \{1\}$
- e) $\{y \in \mathbb{R} \mid y > 0\} \cup \{-2\}$

15) Em uma P.A com 20 termos, $a_7 + a_{14} = 40$. A soma dos 20 termos dessa P.A equivale a:

- a) 400
- b) 200
- c) 350
- d) 500
- e) 280

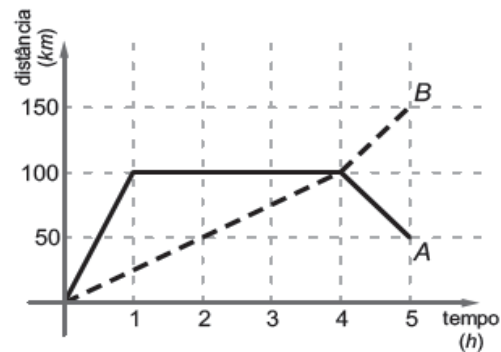
RACIOCÍNIO LÓGICO

16) Diego anotou todos os números de 1 a 1000. Depois ele apagou o número 3 e, em ordem crescente, prosseguiu apagando os números que eram a soma de dois números não apagados. Quantos números restaram quando Diego terminou a tarefa?

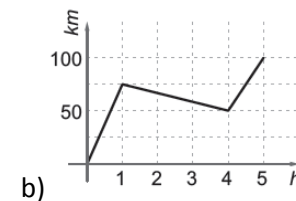
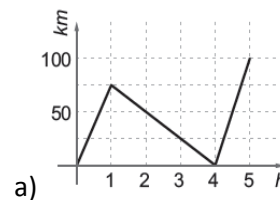
1 2 3 4 5 6 7 8...

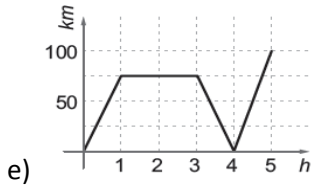
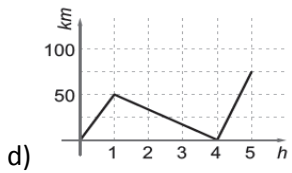
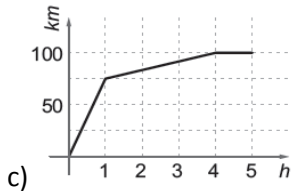
- a) 333
- b) 337
- c) 340
- d) 335
- e) 345

17) Dois carros A e B partem de Pedreiras, ao mesmo tempo, pela estrada que vai para Teresina. No gráfico abaixo mostra a linha contínua e a linha pontilhada representam, respectivamente, a distância de A e B a Pedreiras, ao longo da estrada.

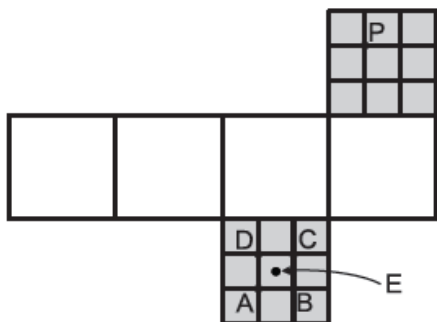


Qual dos gráficos abaixo concebe a distância entre os dois carros, ao longo da estrada, em função do tempo?





18) Dois pontos na superfície de um cubo são OPOSTOS se o segmento de reta que os liga passa pelo centro do cubo. Na figura vemos uma planificação de um cubo, na qual as faces destacadas em cinzento foram divididas em nove quadrinhos iguais. Quando o cubo for montado, qual será o ponto oposto ao ponto P?

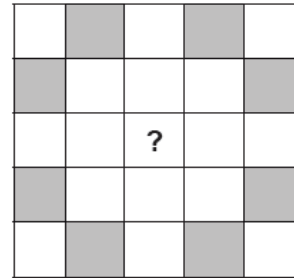


- a) A
- b) C
- c) B
- d) D
- e) E

19) Quantas vezes 172 deve aparecer dentro do radicando na igualdade $172 + 172 + \dots + 172 = 172 + 172 + 172$ para que ela seja verdadeira?

- a) 9
- b) 2601
- c) 51
- d) 289
- e) 861

20) No quadriculado abaixo 5×5 colocam-se os números de 1 a 25, respectivamente um em cada casa, de modo que a soma total dos números apareçam em cada linha, coluna e diagonal, sendo a mesma. Sabe-se que a soma total dos números que aparecem nas casas cinzentas é 104. Qual é o número que aparece na casa central?



- a) 14
- b) 15
- c) 16
- d) 13
- e) 17

CONHECIMENTOS ESPECÍFICOS

21) As colônias inglesas da América do Norte tinham sido fundadas principalmente por imigrantes ingleses fugidos às perseguições religiosas e políticas. O território das 13 colônias inglesas, na costa atlântica, porém, organizou-se de maneira diferenciada. Considere as afirmativas a seguir e marque a INCORRETA:

- a) Na região centro e norte predominavam pequenas e medias propriedades, as quais usavam mão-de-obra livre, voltadas para a produção de itens iguais aos que se produziam na Europa.
- b) Os itens confeccionados na região centro e norte, não atraíam interesse da Inglaterra.
- c) As colônias do sul se voltaram para a agricultura de produtos tropicais, realizada em latifúndios escravistas, voltada para o mercado externo.
- d) Na região norte predominava as medias e grandes propriedades voltadas para a agricultura de produtos de exportação para as colônias de povoamento.
- e) Nenhuma das alternativas

22) O século XVIII assistirá à crise do modelo político, do modelo econômico e do modelo de sociedade, encabeçado pelo Absolutismo, baseado no mercantilismo e na sociedade estamental, e que passou a ser chamado de Antigo Regime.

O desenvolvimento do Mercantilismo que promovia as manufaturas se esgotou. A capacidade de produção das manufaturas atingiu seu ponto máximo, enquanto o mercado consumidor mundial tendia ao crescimento. Sobre o texto acima é CORRETO afirmar:

- a) Durante este período, os impostos que sustentavam o Estado Absolutista, sua enorme corte sua pesada burocracia e seus exércitos, entraram em declínio.
- b) A taxa de lucro da burguesia parou de crescer.
- c) A burguesia ficou desprotegida do absolutismo e de suas práticas mercantilistas, por isso, precisavam entender como diminuir os impostos.
- d) Neste período a taxa de lucro do sistema de mano fatura se estabilizou.
- e) A chegada o “Iluminismo” não permite que a humanidade se liberte das trevas da ignorância e da religião.

23) Comparada aos dias de hoje, a sociedade feudal é reconhecida por uma mobilidade social bastante restrita. Em outras palavras, isso quer dizer que o indivíduo pertencente a uma determinada ordem acabaria se mantendo nela até o fim de sua vida. Dividia em três diferentes nichos, a sociedade dessa época está genericamente repartida entre clero, nobreza e camponato.

Do ponto de vista cultural, a estabilidade desse modelo de organização pode ser compreendida através do forte sentimento religioso da época. Com base nesse texto pode-se afirmar que:

- a) A organização social da idade média era encarada como designo divino que deveria ser seguida passivamente por todos os Cristãos.
- b) A minoria da população feudal era composta por camponeses, eles eram responsáveis pelo trabalho nas terras e pela produção agrícola.
- c) Dentre desta ordem social ainda existia a presença do escravo, esse ficava responsável pela força de trabalho na agricultura.
- d) Mesmo dispondo de grandes propriedades territoriais, os suseranos eclesiásticos não mantinham a servidão nos seus domínios, mas sim o trabalho livre.
- e) As principais instituições sociais que sustentavam as relações entre senhores e servos eram de origem

muçulmana, oriundos da longa presença árabe na Europa Ocidental.

24) Sobre o Renascimento é INCORRETO afirmar:

- a) foi um importante movimento de ordem artística, cultural e científica que se deflagrou na passagem da Idade Média para a Moderna.
- b) o renascimento apresentava um novo conjunto de temas e interesses aos meios científicos e culturais de sua época.
- c) Amas das características mais marcantes do renascimento era uma radical ruptura com o mundo medieval.
- d) razão, de acordo com o pensamento da renascença, era uma manifestação do espírito humano que colocava o indivíduo mais próximo de Deus.
- e) Um aspecto fundamental das obras renascentistas era o privilégio dado às ações humanas, ou humanismo.

25) A situação da França no século XVIII era de extrema injustiça social na época do Antigo Regime. O Terceiro Estado era formado pelos trabalhadores urbanos, camponeses e a pequena burguesia comercial. Os impostos eram pagos somente por este segmento social com o objetivo de manter os luxos da nobreza. Sobre a Revolução Francesa assinale a opção correta.

- a) O rei governava com poderes absolutos, controlando a economia, a justiça, a política e até mesmo a religião dos súditos. Havia a falta de democracia, pois somente os trabalhadores podiam votar.
- b) A Queda da Bastilha em 15/07/1789 marca o início do processo revolucionário, pois a prisão política era o símbolo da monarquia francesa.
- c) O lema dos revolucionários era " Humanidade, Igualdade e Fraternidade ".
- d) Em 1798, os radicais liderados por Robespierre, Danton e Marat assumem o poder e organização as guardas nacionais.
- e) A burguesia, mesmo tendo uma condição social melhor, desejava uma participação política maior e mais liberdade econômica em seu trabalho.

26) A Revolução Industrial teve início no século XVIII, na Inglaterra, com a mecanização dos sistemas de produção. Enquanto na Idade Média o artesanato era a forma de produzir mais utilizada, na Idade Moderna tudo mudou. A burguesia industrial, ávida por maiores lucros, menores custos e produção acelerada, buscou alternativas para melhorar a produção de mercadorias.

A respeito das afirmativas acima assinale a opção INCORRETA.

- a) Podemos apontar o crescimento populacional, que trouxe maior demanda de produtos e mercadorias, como uma das razões iniciadoras da Revolução Industrial.
- b) Foi a Inglaterra o país que saiu na frente no processo de Revolução Industrial do século XVII.
- c) A burguesia inglesa tinha capital suficiente para financiar as fábricas, comprar matéria-prima e máquinas e contratar empregados.
- d) As condições das fábricas eram precárias. Eram ambientes com péssima iluminação, abafados e sujos. Os salários recebidos pelos trabalhadores eram muito baixos e chegava-se a empregar o trabalho infantil e feminino.
- e) A França saiu na frente devido às suas grandes reservas de carvão natural em seu subsolo, ou seja, a principal fonte de energia para movimentar máquinas a vapor e locomotivas.

27) Ao iniciar o século XX, o avanço do capitalismo, agora na fase monopolista ou financeira, provocou uma desigualdade entre as nações europeias. A disputa por novas áreas, por novos mercados, pela hegemonia do continente acabou por causar uma grande guerra, que ficou conhecida como Primeira Guerra Mundial. A respeito da primeira guerra mundial é CORRETO afirmar:

- a) O estopim deste conflito foi o assassinato de Francisco Ferdinando, príncipe do império austro-húngaro, durante sua visita a Sarajevo (Bósnia-Herzegovina)
- b) Sua principal causa foi as disputa imperialista entre Inglaterra e França.
- c) Os países europeus começaram a fazer alianças políticas e militares desde o final do século XIX. Durante o conflito mundial estas alianças não permaneceram.
- d) Em 1927 ocorreu um fato histórico de extrema importância: a entrada dos Estados Unidos no conflito.
- e) O Brasil também participou, enviando para os campos de batalha soldados e engenheiros para ajudar os países da Tríplice Entente.

28) Sobre a Era Vargas podemos afirmar que:

- a) O país possuía uma centralização de poder entre os partidos políticos, além da economia cafeeira.
- b) A aliança política entre São Paulo e Goiás, conhecida como “café com leite”.

- c) A Constituição de 1944 é aprovada que passa a ter o voto secreto, o voto feminino, ensino primário obrigatório e diversas leis trabalhistas.
- d) Em 1950 foram feitas eleições livres, e Vargas foi eleito senador. No ano de 1951, ele voltou à presidência através de voto popular.
- e) O Atentado na Rua Tonelero colocou tudo a perder. Depois de ser pressionado, Vargas se suicidou no dia 04 de agosto de 1954.

29) Sobre a Doutrina de Truman é CORRETO afirmar:

- a) Doutrina Truman é o nome dado a uma política externa implantada durante o governo Truman e direcionado ao bloco de países socialistas no período pré-Guerra Fria.
- b) Tinha como objetivo impedir a expansão do socialismo, especialmente em nações capitalistas consideradas frágeis.
- c) **Harry Truman**, profere um violento discurso contra a “ameaça comunista”, onde diz que os EUA assumem o compromisso de defender o mundo dos soviéticos.
- d) Com a morte de Roosevelt, Harry Truman assume o poder e muda o discurso da “coexistência pacífica” entre URSS e EUA.
- e) Nenhuma das alternativas.

30) Há milhares de anos os povos antigos já se manifestavam artisticamente. Embora ainda não conhecessem a escrita, eles eram capazes de produzir obras de arte. Com base na afirmação acima assinale a opção INCORRETA.

- a) A arte rupestre é composta por representações gráficas (desenhos, símbolos, sinais) feitas em paredes de cavernas pelos homens da Pré-História.
- b) Suas pinturas mostravam os animais e pessoas do período em que vivia, além de cenas de seu cotidiano, como caça e danças.
- c) No Brasil podemos encontrar vestígios desses povos principalmente na região norte.
- d) A arte rupestre se limitava ao registro cotidiano ou a marcação de uma situação corriqueira.
- e) As pinturas nas paredes eram usadas como forma de culto aos Deuses.

31) As Diretrizes Curriculares para o Ensino Fundamental diz que as escolas deverão estabelecer, como norteadores de suas ações pedagógicas:

I. Os Princípios Éticos da Autonomia, da Responsabilidade, da Solidariedade e do Respeito ao Bem Comum.

II. Os Princípios Políticos dos Direitos e Deveres de Cidadania, do exercício da Criticidade e do respeito à Ordem Democrática.

III. Os Princípios Estéticos da Sensibilidade, da Criatividade, e da Diversidade de Manifestações Artísticas e Culturais.

Estão CORRETAS as afirmativas:

- a) I e II.
- b) I e III.
- c) II e III.
- d) I, II e III.
- e) Somente a alternativa I.

32) Celso Vasconcellos (2005), afirma que no processo de elaboração do PPP, muitos fatores podem interferir de forma a comprometê-lo parcial ou totalmente. Dentre eles podemos citar:

- a) Resgate dos aspectos relevantes da instituição trabalhados no Nível Pedagógico, Nível Comunitário e Nível Administrativo.
- b) Perfeccionismo: querer chegar a um texto extremamente correto e preciso.
- c) Nominalismo: achar que definir uma linha de trabalho para a escola é se filiar a alguma concepção corrente (educação libertadora, construtivismo, etc.).
- d) Ter condições objetivas de espaço-tempo para encontro, reflexão, elaboração e acompanhamento.
- e) As opções B e C estão corretas.

33) De acordo com os PCNS, as taxas de repetência evidenciam:

I. Baixa qualidade do ensino.

II. Incapacidade dos sistemas educacionais e das escolas de garantir a permanência do aluno, penalizando principalmente os alunos de níveis de renda mais baixo.

III. Falta de recursos materiais e humanos.

- a) Somente I está correta.
- b) Somente II está correta.
- c) Somente III está correta.

- d) Todas as afirmativas estão corretas.
- e) Somente I e II estão corretas.

34) Os Parâmetros Curriculares Nacionais:

- a) São abertos, flexíveis e exigem adaptações para a construção do currículo de uma Secretaria ou mesmo de uma escola.
- b) É uma diretriz obrigatória.
- c) Possui uma estrutura curricular incompleta, por isso depende de adaptações.
- d) Sua validade não depende de estarem em consonância com a realidade social.
- e) Como é uma diretriz obrigatória, não necessita de um processo periódico de avaliação e revisão feita pelo MEC.

35) De acordo com os PCNS, quanto as orientação para a avaliação, é fundamental a utilização de diferentes códigos de forma a se considerar as diferentes aptidões dos alunos. Assim, julgue as assertivas abaixo:

I. Em uma avaliação, mesmo que o aluno domine a escrita suficiente para expor um raciocínio sobre um fato histórico, por exemplo, pode e deve fazê-lo através de intercâmbio oral.

II. Se a avaliação se dá sobre a competência dos alunos na produção de textos, não se deve considerar a totalidade dessa produção, que envolve desde os primeiros registros escritos no caderno de lição, até os registros das atividades de outras áreas e das atividades realizadas especificamente para esse aprendizado, somente o texto produzido pelo aluno para os fins específicos desta avaliação.

III. Nas atividades específicas para a avaliação, os alunos devem ter objetividade ao expor sobre um tema, ao responder um questionário. Para isso é importante, em primeiro lugar, garantir que sejam semelhantes às situações de aprendizagem comumente estruturadas em sala de aula.

IV. A avaliação, apesar de ser responsabilidade do professor, não deve ser considerada função exclusiva dele. Delegá-la aos alunos, em determinados momentos, é uma condição didática necessária para que construam instrumentos de auto-regulação para as diferentes aprendizagens.

- a) Todas estão corretas.
- b) Apenas I, II e IV estão incorretas.
- c) Apenas IV, está correta.
- d) Apenas I e II estão corretas.
- e) Apenas III e IV estão corretas.

36) A escola, por ser uma instituição social com propósito explicitamente educativo, tem o compromisso de:

- a) Intervir efetivamente para promover o desenvolvimento e a socialização de seus alunos.
- b) Intervir efetivamente para promover o desenvolvimento de seus alunos.
- c) Intervir efetivamente para promover a socialização de seus alunos.
- d) Intervir para promover o desenvolvimento dos alunos somente quando for autorizado pelos familiares dos mesmos.
- e) Intervir para promover a socialização dos alunos somente quando for autorizado pelos familiares dos mesmos.

37) De acordo com o Decreto nº 5.626/2005, que regulamenta a Lei nº 10.436/2002, que dispõe sobre a Língua Brasileira de Sinais - Libras, o capítulo II fala da inclusão da libras como disciplina curricular. Sobre este capítulo é CORRETO afirmar:

I. A Libras deve ser inserida como disciplina curricular optativa nos cursos de formação de professores para o exercício do magistério, em nível médio e superior, e nos cursos de Fonoaudiologia, de instituições de ensino, públicas e privadas, do sistema federal de ensino e dos sistemas de ensino dos Estados, do Distrito Federal e dos Municípios.

II. Todos os cursos de licenciatura, nas diferentes áreas do conhecimento, o curso normal de nível médio, o curso normal superior, o curso de Pedagogia e o curso de Educação Especial são considerados cursos de formação de professores e profissionais da educação para o exercício do magistério.

III. A Libras constituir-se-á em disciplina curricular obrigatória nos demais cursos de educação superior e na educação profissional, a partir de um ano da publicação deste Decreto.

- a) Somente o item I é verdadeiro.
- b) Somente o item II é verdadeiro.
- c) Somente o item III é verdadeiro.
- d) Os itens I e II são verdadeiros.
- e) Os itens I e III são verdadeiros.

38) São diretrizes do Plano Nacional de Educação:

- Erradicação do analfabetismo.

- Melhoria da qualidade de ensino.

- Estabelecimento de meta de aplicação de recursos públicos em educação como proporção do produto interno bruto.

- Difusão dos princípios da equidade, do respeito à diversidade e a gestão democrática da educação.

- Superação das desigualdades educacionais.

A sequência CORRETA é:

- a) V, V, F, V, V.
- b) V, V, V, F, V.
- c) V, V, V, V, V.
- d) V, V, F, F, V.
- e) V, V, F, V, F.

39) No contexto da proposta dos Parâmetros Curriculares Nacionais se concebe a educação escolar:

I. Como uma prática que tem a possibilidade de criar condições para que todos os alunos desenvolvam suas capacidades.

II. Para que aprendam os conteúdos necessários para construir instrumentos de compreensão da realidade e de participação em relações sociais, políticas e culturais diversificadas e cada vez mais amplas.

III. E que tenham condições para exercer sua cidadania na construção de uma sociedade capitalista e não excludente.

São CORRETAS as afirmativas:

- a) I, II e III.
- b) I e II.
- c) I e III.
- d) Somente a II.
- e) Somente a III.

40) “O que o aluno pode aprender em determinado momento da escolaridade depende das possibilidades delineadas pelas formas de pensamento de que dispõe naquela fase de desenvolvimento, dos conhecimentos que já construiu anteriormente e do ensino que recebe”. (PCNS).

A frase acima significa que:

- a) A intervenção pedagógica deve-se ajustar ao que os alunos conseguem realizar em cada momento de sua aprendizagem, para se constituir verdadeira ajuda educativa.
- b) O conhecimento é resultado de um complexo e intrincado processo de modificação, reorganização e construção, utilizado pelos alunos para assimilar e interpretar os conteúdos escolares.
- c) O professor, os companheiros de classe e os materiais didáticos, podem contribuir para substituir a atuação do próprio aluno na tarefa de construir significados sobre os conteúdos da aprendizagem.
- d) As opções A e B estão corretas.
- e) As opções A, B, C estão corretas.