

**LÍNGUA PORTUGUESA**

**LEIA TODOS OS TEXTOS, COM ATENÇÃO, PARA RESPONDER ÀS QUESTÕES DE 01 A 05.**

**TEXTO A****TEXTO B**

Se Vasco cair, Eurico ameaça “implodir” Dinamite.

O ex-presidente do Vasco, Eurico Miranda, mandou um recado ameaçador ao atual mandatário, Roberto Dinamite, em entrevista à Rádio Bandeirantes.

“Pense muito no que está fazendo com o Vasco, porque você não vai sair impune disso. Garanto que, nem que seja a última coisa que eu venha a fazer na minha vida, se o Vasco cair para a Segunda Divisão, eu vou acabar com você, com as suas vidas política e particular. Você só merece isso. Estou dizendo isso com todas as letras. Faça o diabo para impedir que o Vasco seja rebaixado. Pode continuar fazendo as suas lambanças, a sua auditoria, mas não deixe o Vasco cair. Se o Vasco for para a segunda divisão, eu vou acabar com você”, disparou.

(Fonte: <http://blog.miltonneves.ig.com.br/2008/10/21/se-vasco-cair-eurico-ameaca-implodir-com-dinamite/> (acessado em 10/06/12).

**1) Tendo em vista que há uma correlação entre os textos A e B, assinale a alternativa coerente acerca dos dois textos.**

a) Fazendo referência a um filme (texto A), o site de humor não faz uma pilhéria, aludindo à remota possibilidade de o Vasco se manter na primeira divisão (Texto B).

b) O fato de o patrocinador, no primeiro texto, chamar-se champs – “campeão” em inglês – não se configura como uma ironia em relação à situação do clube, no segundo texto.

c) Para o leitor que não está familiarizado com o futebol, o título do texto B pode contribuir na construção do significado do A.

d) Ambos os textos, fazendo menção ao rebaixamento da equipe carioca, mostram-se como expressões de contrariedade ao rebaixamento.

e) A força semântica de “milagre” não pode se referir, com proporção de eventos bíblicos, à dificuldade em solucionar a situação do time.

**TEXTO C****NOVO RUMO PROFISSIONAL**

*Mudança de emprego ou de área de atuação deve ser encarada como possibilidade de autodescoberta*

1 Pode ser um giro de 180 graus em outra direção ou uma mudança mais amena, para uma atividade relacionada à que você já executa. Não importa o tamanho do passo. Nem se você trocou estabilidade e um bom salário para investir num sonho. Ao longo da vida profissional, mais cedo ou mais tarde, todo mundo ensaia mudar de emprego ou de profissão em razão de novos projetos, desafios e insatisfações.

9 Esse momento normalmente acontece, segundo a psicóloga empresarial Márcia Coimbra, quando o profissional decide pautar sua trajetória no trabalho tendo em vista desejos pessoais. Além de trazer mais bem-estar quando são efetivamente realizadas, as transições profissionais ainda podem ser encaradas como uma possibilidade de autodescoberta, de reconhecimento da própria identidade.

17 No livro *Identidade de trabalho – Estratégias não-governamentais para reinventar sua carreira*, editado pela Harvard Business School Press, Hermínia Ibarra, professora de comportamento empresarial em Fontainebleau, na França, explica que, para ter satisfação, é preciso haver identificação com o trabalho. “Mas ela não é um tesouro escondido no fundo de cada um, esperando para ser descoberto. Ao contrário, é constituída de muitas possibilidades. Algumas tangíveis e concretas, outras definidas por coisas que fazemos e pelo meio onde vivemos, e outras que existem apenas na especulação de um futuro potencial e dos sonhos pessoais. É preciso estar sempre atento a tudo isso e de olho nas oportunidades”, afirma.

31 Na maioria das carreiras bem-sucedidas, segundo a autora, sempre existe um processo de tentativa e erro, de aprender fazendo, em que a experiência do aqui e agora ajuda a desenvolver as ideias sobre o que é plausível (e desejável) para o futuro, para a mudança. Portanto, o conselho é: “Se você está vislumbrando possibilidades em outras carreiras, corra para testá-las.”

38 Foi o que resolveu fazer a ex-funcionária pública Ivana Marques Macedo Forte, de 40 anos. Em 1999, ela pediu exoneração do cargo que ocupava na prefeitura, para batalhar emprego em uma empresa privada. Mas ainda não era o que ela queria. Depois de seis anos trabalhando na MBR como gerente de produção, decidiu respeitar o que ditava sua personalidade. “Nas duas guinadas que dei em minha vida profissional, as pessoas me tacharam de louca. Mas sempre tive uma veia empreendedora muito forte e queria poder usufruir de total autonomia, de praticar a gestão na qual acredito”, diz.

50 Com o marido e o irmão, ela abriu um fábrica de pães e hoje colhe frutos de sua coragem e determinação. “Estou feliz como nunca me senti em toda a minha vida profissional”, completa.

(Vanessa Jacinto/ Estado de Minas, acesso em 10/06/12)

**2) O conteúdo desse texto, extraído do caderno Emprego, do jornal Estado de Minas, está voltado para:**

- a) a seleção de profissionais capacitados.
- b) o surgimento de novas fontes de renda.
- c) a mudança de emprego em razão de novos objetivos.
- d) a divulgação de oportunidades de emprego.
- e) a divulgação de vagas no mercado de trabalho.

**3) Em: “Mas ela não é um tesouro escondido no fundo de cada um” (linha 23), a palavra destacada se refere a:**

- a) carreira
- b) satisfação
- c) identificação
- d) especulação
- e) pessoa

**4) O trecho reescrito que não altera o sentido do texto original é:**

- a) Ainda que você esteja vislumbrando possibilidades em outras carreiras, corra para testá-las.
- b) Quando você estiver vislumbrando possibilidades em outras carreiras, corra para testá-las.
- c) Onde você estiver vislumbrando possibilidades em outras carreiras, corra para testá-las.

d) Caso você esteja vislumbrando possibilidades em outras carreiras, corra para testá-las.

e) Conforme você esteja vislumbrando possibilidades em outras carreiras, corra para testá-las.

**5) “Algumas tangíveis e concretas, outras definidas por coisas que fazemos e pelo meio onde vivemos”. [linha 25] A palavra destacada pode ser substituída CORRETAMENTE por:**

- a) que
- b) aonde
- c) nos quais
- d) o qual
- e) em que

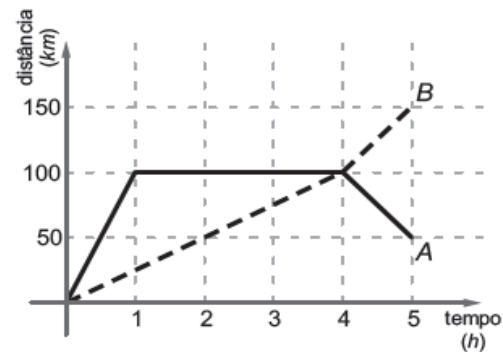
**RACIOCÍNIO LÓGICO**

**6) Diego anotou todos os números de 1 a 1000. Depois ele apagou o número 3 e, em ordem crescente, prosseguiu apagando os números que eram a soma de dois números não apagados. Quantos números restaram quando Diego terminou a tarefa?**

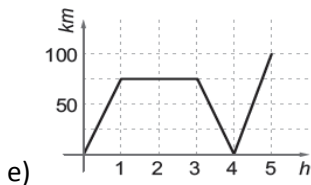
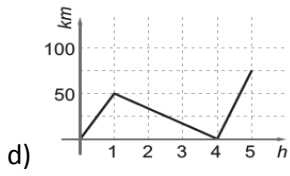
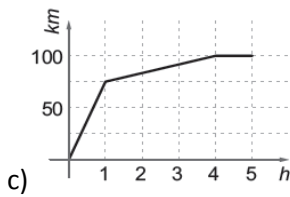
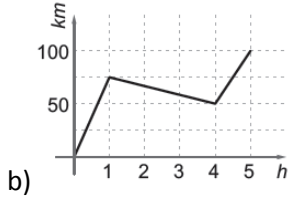
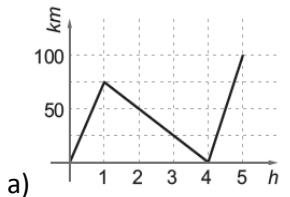
**1 2 3 4 5 6 7 8...**

- a) 333
- b) 337
- c) 340
- d) 335
- e) 345

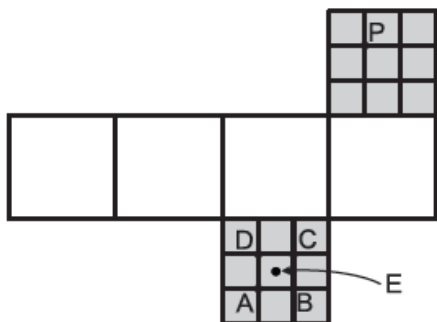
**7) Dois carros A e B partem de Pedreiras, ao mesmo tempo, pela estrada que vai para Teresina. No gráfico abaixo mostra a linha contínua e a linha pontilhada representam, respectivamente, a distância de A e B a Pedreiras, ao longo da estrada.**



**Qual dos gráficos abaixo concebe a distância entre os dois carros, ao longo da estrada, em função do tempo?**



8) Dois pontos na superfície de um cubo são OPOSTOS se o segmento de reta que os liga passa pelo centro do cubo. Na figura vemos uma planificação de um cubo, na qual as faces destacadas em cinzento foram divididas em nove quadradinhos iguais. Quando o cubo for montado, qual será o ponto oposto ao ponto P?

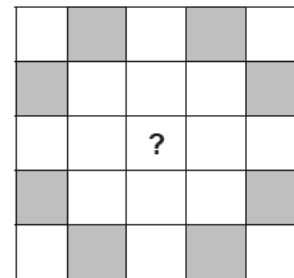


- a) A
- b) C
- c) B
- d) D
- e) E

9) Quantas vezes 172 deve aparecer dentro do radicando na igualdade  $172 + 172 + \dots + 172 = 172 + 172 + 172$  para que ela seja verdadeira?

- a) 9
- b) 2601
- c) 51
- d) 289
- e) 861

10) No quadriculado abaixo  $5 \times 5$  colocam-se os números de 1 a 25, respectivamente um em cada casa, de modo que a soma total dos números apareçam em cada linha, coluna e diagonal, sendo a mesma. Sabe-se que a soma total dos números que aparecem nas casas cinzentas é 104. Qual é o número que aparece na casa central?



- a) 14
- b) 15
- c) 16
- d) 13
- e) 17

**CONHECIMENTOS ESPECÍFICOS**

11) A opção que possui numeral irracional é:

- a) 0,333...
- b)  $\sqrt[3]{8}$
- c)  $\frac{4}{5}$
- d)  $\frac{2}{3}$
- e)  $\sqrt{10}$

12) Desenvolvendo-se a expressão

$$[(1 + 0,62) \div 0,3] \cdot \frac{25}{100} \text{ obtemos:}$$

- a) cento e trinta e cinco milésimos
- b) dois inteiros e dezessete centésimos
- c) cinco inteiros e quatro décimos
- d) um inteiro e trinta e cinco centésimos
- e) três inteiros e cinco milésimos

13) Marque a alternativa cuja afirmação está INCORRETA:

- a) O menor múltiplo de um número é zero, mas não existe um maior múltiplo.
- b) O menor divisor de um número é 1 e o maior é o próprio número indicado.
- c) Os números 9 e 10 são primos entre si.
- d) O número 1 é considerado m.d.c., pois é divisor de todos os números.
- e) 2 é o único número par que é primo.

14) Três ônibus partem de uma rodoviária no mesmo instante. Normalmente, o primeiro parte a cada 8 horas; o segundo, no intervalo de 12 horas e o terceiro, de 20 em 20 horas. Daqui a quantos dias os três ônibus partirão, juntos, novamente?

- a) 5 dias
- b) 120 dias

- c) 12 dias
- d) 4 dias
- e) 30 dias

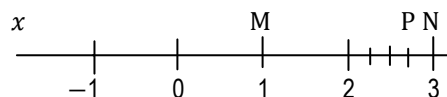
15) No cálculo do m.d.c. de dois números, encontrou-se o quadro abaixo:

	1	3
x	y	12
12	0	

Os valores de x e y são respectivamente:

- a) 40 e 28
- b) 24 e 6
- c) 52 e 42
- d) 38 e 24
- e) 48 e 36

16) Observando a reta x,



O ponto P é a imagem geométrica do número:

- a) 2,3
- b)  $\frac{11}{4}$
- c)  $\frac{2}{3}$
- d) 0,9
- e)  $\frac{4}{2}$

17) Sendo os polinômios  $A(x) = x^2 - 4x + 1$ ;  $B(x) = 3x^2 - 6$  e  $C(x) = 3 + 5x - 2x^2$ , então  $A(x) + B(x) - C(x)$  tem como soma de seus coeficientes:

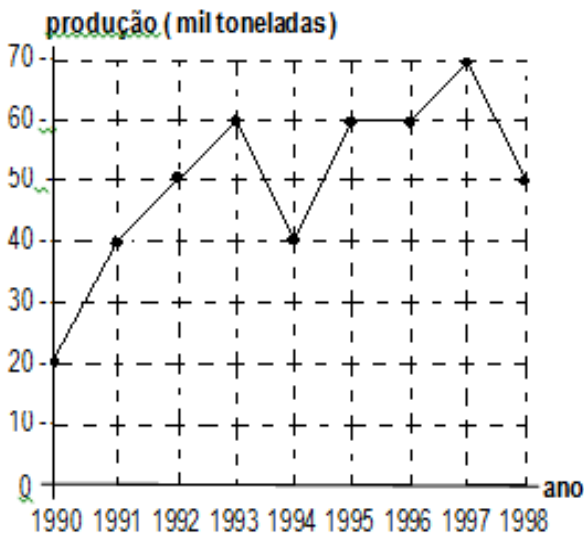
- a) - 11
- b) 11
- c) -10
- d) 12
- e) -13

18) O conjunto solução do sistema de equação

$$\begin{cases} 0,1x + 0,5y = 0,35 & \text{é:} \\ 3,1x - 2y = 2,1 \end{cases}$$

- a) {3; 0,2}
- b) {0,2; 3}
- c) {1; 0,5}
- d) {0,5; 1}
- e) {3; 0,5}

19) O gráfico representa, em milhares de toneladas, a produção no estado de São Paulo de um determinado produto agrícola entre os anos de 1 990 e 1 998.



Analisando o gráfico, observa-se que a produção:

- a) Foi crescente entre 1 992 e 1 995.
- b) Teve média de 40 mil toneladas ao ano.
- c) Em 1 993 teve acréscimo de 30% em relação ao ano anterior.
- d) A partir de 1 995 foi constante.
- e) Teve média de 50 mil toneladas ao ano.

20) Uma urna contém 6 bolas brancas e 24 vermelhas. A probabilidade de sortearmos uma bola branca é:

- a) 20%
- b) 25%
- c) 15%
- d) 30%
- e) 12%

21) Diagonais são bissetrizes dos ângulos internos de polígonos regulares. Marque a alternativa cujo polígono não admite diagonal:

- a) Trapézio
- b) Eneágono
- c) Triângulo
- d) Icoságono
- e) Paralelogramo

22) Marque a alternativa CORRETA:

- a) Uma equação do 2º grau tem sempre duas raízes reais.
- b) Equação do 2º grau na forma  $ax^2 + bx = 0$  pode admitir raízes simétricas.
- c) Equação do 2º grau na forma  $ax^2 + c = 0$  pode admitir zero como uma das raízes.
- d) Uma equação do 2º grau pode ter no máximo duas raízes reais.
- e) Na equação do 2º grau  $ax^2 + bx + c = 0$ , se  $\Delta = 0$ , pode haver duas raízes distintas.

23) Definidos os ângulos internos de um triângulo, podemos identificá-lo como: retângulo, acutângulo ou obtusângulo. Porém, se conhecermos apenas as medidas dos lados, o procedimento será a aplicação de expressões. Marque a alternativa que define o triângulo como acutângulo:

- a)  $a^2 = b^2 + c^2$
- b)  $a^2 < b^2 + c^2$
- c)  $a^2 > b^2 + c^2$
- d)  $a^2 = b^2 + c^2 + 2.m.c$
- e)  $c^2 = a^2 + b^2 - 2.a.b.\cos C$

24) Em relação a semelhança de triângulos, marque a alternativa CORRETA:

- a) Todos os triângulos isósceles são sempre semelhantes.
- b) Dois triângulos são semelhantes quando têm dois ângulos respectivamente congruentes.
- c) Dois triângulos são semelhantes quando pelo menos um dos seus lados são proporcionais.
- d) Todos os triângulos retângulos são semelhantes.
- e) Todas as alternativas estão corretas.

25) Em relação a circunferência, marque a alternativa INCORRETA:

- a) O ângulo central e o arco determinado por ele tem a mesma medida.

- b) A medida de um ângulo inscrito é igual à metade da medida do arco determinado por ele.
- c) Duas circunferências são tangentes quando há um único ponto comum entre elas.
- d) A medida de um ângulo circunscrito é igual à metade da soma dos arcos determinados por ele.
- e) Círculo é a união da circunferência e seu interior.

**26) Desenvolvendo-se a matriz**

**A = (a<sub>ij</sub>)<sub>2x3</sub> tal que a<sub>ij</sub> = i<sup>2</sup> + j<sup>2</sup> obtém-se como termo de a<sub>23</sub>:**

- a) 12
- b) 10
- c) 9
- d) 15
- e) 13

**27) A imagem da função é:**

$$y = 2\text{sen}\left[\frac{2x + \pi}{2}\right] + 1$$

- a) Im(f) = [ -2, 1 ]
- b) Im(f) = [ 0, 2 ]
- c) Im(f) = [ -1, 3 ]
- d) Im(f) = ] 1, 5 ]
- e) Im(f) = ] 2, 3 [

**28) Marque a alternativa cuja equação da reta passa pela origem.**

- a) x + 2y - 10 = 0
- b) 2x + y + 8 = 0
- c) 3x + 2y = 0
- d) y = -x - 5
- e) 5x + 10y - 20 = 0

**29) As credices referentes à matemática podem ser de diferentes aspectos. Marque a alternativa em DESACORDO com os conteúdos de matemática elementar.**

- a) O produto é sempre maior que cada fator.
- b) A escrita de frações diferentes sempre representam quantidades diferentes.
- c) Razão, divisão, porcentagem e classe de equivalência se relacionam com o conceito de fração.
- d) A propriedade comutativa indica que as posições das parcelas não altera o total.
- e) Em a<sup>n</sup>, o n indica a última das posições possíveis.

**30) Marque a alternativa cujo pensamento está INCORRETO, em relação ao aprendizado da disciplina de matemática:**

- a) As regras de dedução que caracterizam o raciocínio matemático do aluno são fatores que só podem ser alcançados por especialistas no assunto, e não por gente comum.
- b) Os efeitos da matematização do pensamento, interferem, não só nos resultados de avaliações, como também nas relações interpessoais de professores e alunos.
- c) Cabem aos professores criar um ambiente de tranquilidade em que o aluno não tenha medo de estabelecer e testar hipóteses, mesmo correndo o risco de errar.
- d) Diante da nova realidade tecnológica (calculadoras e computadores), é primordial repensar os objetivos de matemática, especialmente a elementar.
- e) Um ensino em que predomina a aprendizagem de técnicas inadequadas leva ao incentivo da **memorização** de teoremas e postulados, formando assim, alunos de alto nível intelectual.

**31) As Diretrizes Curriculares para o Ensino Fundamental diz que as escolas deverão estabelecer, como norteadores de suas ações pedagógicas:**

- I. Os Princípios Éticos da Autonomia, da Responsabilidade, da Solidariedade e do Respeito ao Bem Comum.
- II. Os Princípios Políticos dos Direitos e Deveres de Cidadania, do exercício da Criticidade e do respeito à Ordem Democrática.
- III. Os Princípios Estéticos da Sensibilidade, da Criatividade, e da Diversidade de Manifestações Artísticas e Culturais.

Estão CORRETAS as afirmativas:

- a) I e II.
- b) I e III.
- c) II e III.
- d) I, II e III.
- e) Somente a alternativa I.

**32) Celso Vasconcellos (2005), afirma que no processo de elaboração do PPP, muitos fatores podem interferir de forma a comprometê-lo parcial ou totalmente. Dentre eles podemos citar:**

- a) Resgate dos aspectos relevantes da instituição trabalhados no Nível Pedagógico, Nível Comunitário e Nível Administrativo.
- b) Perfeccionismo: querer chegar a um texto extremamente correto e preciso.
- c) Nominalismo: achar que definir uma linha de trabalho para a escola é se filiar a alguma concepção corrente (educação libertadora, construtivismo, etc.).
- d) Ter condições objetivas de espaço-tempo para encontro, reflexão, elaboração e acompanhamento.
- e) As opções B e C estão corretas.

**33) De acordo com os PCNS, as taxas de repetência evidenciam:**

**I. Baixa qualidade do ensino.**

**II. Incapacidade dos sistemas educacionais e das escolas de garantir a permanência do aluno, penalizando principalmente os alunos de níveis de renda mais baixo.**

**III. Falta de recursos materiais e humanos.**

- a) somente I está correta.
- b) somente II está correta.
- c) somente III está correta.
- d) todas as afirmativas estão corretas.
- e) somente I e II estão corretas.

**34) Os Parâmetros Curriculares Nacionais:**

- a) São abertos, flexíveis e exigem adaptações para a construção do currículo de uma Secretaria ou mesmo de uma escola.
- b) É uma diretriz obrigatória.
- c) Possui uma estrutura curricular incompleta, por isso depende de adaptações.
- d) Sua validade não depende de estarem em consonância com a realidade social.
- e) Como é uma diretriz obrigatória, não necessita de um processo periódico de avaliação e revisão feita pelo MEC.

**35) De acordo com os PCNS, quanto as orientação para a avaliação, é fundamental a utilização de diferentes códigos de forma a se considerar as diferentes aptidões dos alunos. Assim, julgue as assertivas abaixo:**

**I. Em uma avaliação, mesmo que o aluno domine a escrita suficiente para expor um raciocínio sobre um fato histórico, por exemplo, pode e deve fazê-lo através de intercâmbio oral.**

**II. Se a avaliação se dá sobre a competência dos alunos na produção de textos, não se deve considerar a totalidade dessa produção, que envolve desde os primeiros registros escritos no caderno de lição, até os**

**registros das atividades de outras áreas e das atividades realizadas especificamente para esse aprendizado, somente o texto produzido pelo aluno para os fins específicos desta avaliação.**

**III. Nas atividades específicas para a avaliação, os alunos devem ter objetividade ao expor sobre um tema, ao responder um questionário. Para isso é importante, em primeiro lugar, garantir que sejam semelhantes às situações de aprendizagem comumente estruturadas em sala de aula.**

**IV. A avaliação, apesar de ser responsabilidade do professor, não deve ser considerada função exclusiva dele. Delegá-la aos alunos, em determinados momentos, é uma condição didática necessária para que construam instrumentos de auto-regulação para as diferentes aprendizagens.**

- a) Todas estão corretas.
- b) Apenas I, II e IV estão incorretas.
- c) Apenas IV, está correta.
- d) Apenas I e II estão corretas.
- e) Apenas III e IV estão corretas.

**36) A escola, por ser uma instituição social com propósito explicitamente educativo, tem o compromisso de:**

- a) Intervir efetivamente para promover o desenvolvimento e a socialização de seus alunos.
- b) Intervir efetivamente para promover o desenvolvimento de seus alunos.
- c) Intervir efetivamente para promover a socialização de seus alunos.
- d) Intervir para promover o desenvolvimento dos alunos somente quando for autorizado pelos familiares dos mesmos.
- e) Intervir para promover a socialização dos alunos somente quando for autorizado pelos familiares dos mesmos.

**37) De acordo com o Decreto nº 5.626/2005, que regulamenta a Lei nº 10.436/2002, que dispõe sobre a Língua Brasileira de Sinais - Libras, o capítulo II fala da inclusão da libras como disciplina curricular. Sobre este capítulo é CORRETO afirmar:**

**I. A Libras deve ser inserida como disciplina curricular optativa nos cursos de formação de professores para o exercício do magistério, em nível médio e superior, e nos cursos de Fonoaudiologia, de instituições de ensino, públicas e privadas, do sistema federal de ensino e dos**

sistemas de ensino dos Estados, do Distrito Federal e dos Municípios.

II. Todos os cursos de licenciatura, nas diferentes áreas do conhecimento, o curso normal de nível médio, o curso normal superior, o curso de Pedagogia e o curso de Educação Especial são considerados cursos de formação de professores e profissionais da educação para o exercício do magistério.

III. A Libras constituir-se-á em disciplina curricular obrigatória nos demais cursos de educação superior e na educação profissional, a partir de um ano da publicação deste Decreto.

- a) Somente o item I é verdadeiro.
- b) Somente o item II é verdadeiro.
- c) Somente o item III é verdadeiro.
- d) Os itens I e II são verdadeiros.
- e) Os itens I e III são verdadeiros.

**38) São diretrizes do Plano Nacional de Educação:**

- ( ) Erradicação do analfabetismo.
- ( ) Melhoria da qualidade de ensino.
- ( ) Estabelecimento de meta de aplicação de recursos públicos em educação como proporção do produto interno bruto.
- ( ) Difusão dos princípios da equidade, do respeito à diversidade e a gestão democrática da educação.
- ( ) Superação das desigualdades educacionais.

**A sequência CORRETA é:**

- a) V, V, F, V, V.
- b) V, V, V, F, V.
- c) V, V, V, V, V.
- d) V, V, F, F, V.
- e) V, V, F, V, F.

**39) No contexto da proposta dos Parâmetros Curriculares Nacionais se concebe a educação escolar:**

I. Como uma prática que tem a possibilidade de criar condições para que todos os alunos desenvolvam suas capacidades.

II. Para que aprendam os conteúdos necessários para construir instrumentos de compreensão da realidade e

de participação em relações sociais, políticas e culturais diversificadas e cada vez mais amplas.

III. E que tenham condições para exercer sua cidadania na construção de uma sociedade capitalista e não excludente.

**São CORRETAS as afirmativas:**

- a) I, II e III.
- b) I e II.
- c) I e III.
- d) Somente a II.
- e) Somente a III.

**40) “O que o aluno pode aprender em determinado momento da escolaridade depende das possibilidades delineadas pelas formas de pensamento de que dispõe naquela fase de desenvolvimento, dos conhecimentos que já construiu anteriormente e do ensino que recebe”. (PCNS).**

**A frase acima significa que:**

- a) A intervenção pedagógica deve-se ajustar ao que os alunos conseguem realizar em cada momento de sua aprendizagem, para se constituir verdadeira ajuda educativa.
- b) O conhecimento é resultado de um complexo e intrincado processo de modificação, reorganização e construção, utilizado pelos alunos para assimilar e interpretar os conteúdos escolares.
- c) O professor, os companheiros de classe e os materiais didáticos, podem contribuir para substituir a atuação do próprio aluno na tarefa de construir significados sobre os conteúdos da aprendizagem.
- d) As opções A e B estão corretas.
- e) As opções A, B, C estão corretas.