



CONCURSO PÚBLICO

MUNICÍPIO DE CARANGOLA

ESTADO DE MINAS GERAIS



EDITAL Nº. 001/2011

INSTRUÇÕES

- 01 - Material a ser utilizado: caneta esferográfica azul ou preta. Os objetos restantes devem ser colocados em local indicado pelo fiscal da sala, inclusive aparelho celular desligado e devidamente identificado com etiqueta.
- 02 - Não é permitido consulta, utilização de livros, códigos, dicionários, apontamentos, apostilas, calculadoras e etc. Não é permitido ao candidato ingressar na sala de provas sem a respectiva identificação e o devido recolhimento de telefone celular, bip e outros aparelhos eletrônicos.
- 03 - Durante a prova, o candidato não deve levantar-se, comunicar-se com outros candidatos e nem fumar.
- 04 - A duração da prova é de 03 (três) horas, já incluindo o tempo destinado à entrega do Caderno de Provas e à identificação – que será feita no decorrer da prova – e ao preenchimento do Cartão de Respostas (Gabarito) e Folha de Respostas (Prova Discursiva).
- 05 - Somente em caso de urgência pedir ao fiscal para ir ao sanitário, devendo no percurso permanecer absolutamente calado, podendo antes e depois da entrada sofrer revista através de detector de metais. Ao sair da sala no término da prova, o candidato não poderá utilizar o sanitário. Caso ocorra uma emergência, o fiscal deverá ser comunicado.
- 06 - O Caderno de Provas consta de 40 (quarenta) questões objetivas de múltipla escolha. Serão aplicadas para os cargos de nível superior, Prova Discursiva de caráter apenas classificatório, constituída de uma redação.
- 07 - As questões das provas objetivas são do tipo múltipla escolha, com 05 (cinco) opções (A a E) e uma única resposta correta.**
- 08 - Ao receber o material de realização das provas, o candidato deverá conferir atentamente se o Caderno de Provas corresponde ao cargo a que está concorrendo, observando o nome do cargo na parte superior da próxima página, bem como se os dados constantes no Cartão de Respostas (Gabarito) e Folha de Respostas (Prova Discursiva) que lhe foram fornecidos, estão corretos. Caso os dados estejam incorretos, ou o material esteja incompleto ou tenha qualquer imperfeição, o candidato deverá informar tal ocorrência ao fiscal.
- 09 - Os fiscais não estão autorizados a emitir opinião e prestar esclarecimentos sobre o conteúdo das provas. Cabe única e exclusivamente ao candidato interpretar e decidir.
- 10 - O candidato poderá retirar-se do local de realização das provas levando o Caderno de Provas, no decurso dos últimos 30 (trinta) minutos anteriores ao horário previsto para o seu término. O candidato poderá retirar-se do local de provas somente a partir dos 90 (noventa) minutos, após o início de sua realização, contudo não poderá levar consigo o Caderno de Provas.
- 11 - Os 3 (três) últimos candidatos de cada sala somente poderão sair juntos. Caso o candidato insista em sair do local de aplicação da prova, deverá assinar um termo desistindo do Concurso Público e, caso se negue, deverá ser lavrado o Termo de Ocorrência, testemunhado pelos 2 (dois) outros candidatos, pelo fiscal da sala e pelo coordenador da unidade escolar.

RESULTADOS E RECURSOS

- Os gabaritos oficiais preliminares das provas objetivas serão divulgados na Internet, no site www.idecan.org.br, a partir das 16h00min do dia útil subsequente ao da realização da prova escrita (segunda-feira).
- Os recursos deverão ser apresentados, conforme determinado no item 8 do Edital nº. 001/2011, sendo observados os seguintes aspectos:
- a) O candidato que desejar interpor recursos contra os gabaritos oficiais preliminares das provas objetivas disporá de **02 (dois) dias úteis**, a contar do segundo dia subsequente ao de sua divulgação (quarta-feira), em requerimento próprio disponibilizado no link correlato ao Concurso Público no site www.idecan.org.br.
- b) A interposição de recursos poderá ser feita **somente via internet**, através do **Sistema Eletrônico de Interposição de Recursos**, com acesso pelo candidato com o fornecimento de dados referentes à sua inscrição, apenas no prazo recursal, ao **IDECAN**, conforme disposições contidas no site www.idecan.org.br, no link correspondente ao Concurso Público.

TEXTO:

A garota assassinada e a ruína do gigante

Primeiro, os personagens. A garota era Milly Dowler. O gigante é a News Corp, multinacional de mídia que era a dona do tabloide inglês *News of the World*. Agora, a trama. Em 21 de março de 2002, aos 13 anos, Milly foi sequestrada a caminho da escola. Seu corpo foi encontrado cerca de seis meses depois. Em 2011, ela parece que voltou a viver. Para vingar-se – não de seus assassinos, mas daqueles que exploram sua tragédia para lucrar com ela.

Hoje, as evidências indicam que o *News of the World* invadiu a caixa postal do celular de Milly dias depois do sequestro, quando ela já estava morta (mas, àquela altura, ninguém ainda sabia disso). Detetives particulares contratados pelo jornal apagaram mensagens gravadas ali e, assim, fizeram os familiares pensarem que Milly estava viva. Essa ilusão deu fôlego para o suspense e, naturalmente, rendeu lucros ao impresso, que cobria a história.

Essa revelação estarreceu a opinião pública no Reino Unido. A mesma sociedade que fazia do *News of the World* um campeão de vendas (com cerca de 2,7 milhões de exemplares por edição), rompeu com ele. Os anunciantes voltaram-lhe as costas. Em julho, os donos do jornal decidiram fechá-lo. Por total e absoluta desmoralização, uma publicação com 168 anos deixou de existir... Não é apenas o capital que se globaliza. Não são apenas as massas de trabalhadores que furam fronteiras para disputar empregos. Não é apenas a mercadoria que viaja na velocidade da luz. A ética também se torna mais sensível – e os deslizos trazem desdobramentos que seriam impensáveis... Não é provável que toda a News Corp entre pelo ralo, mas boa parte dela já foi para o esgoto. O que foi perdido, perdido está. Em matéria de imprensa, a credibilidade leva décadas para ser construída e poucas semanas para ser destruída. E credibilidade é o maior patrimônio que uma publicação pode ter. Que ninguém se iluda.

Essa verdade é bem mais antiga que as economias globalizadas. O valor da reputação já é o que é desde as primeiras civilizações. Agora, porém, a transparência é maior. Os segredos caem por terra. A notícia escapa. Cedo ou tarde, a verdade aparece. A exigência do público – por mais que adore fofocas envolvendo celebridades – também aumenta. Fazer jornal não é mais tão simples. E isso por incrível que pareça, é uma boa notícia. Na verdade, isso tudo é uma notícia muito boa.

(Eugênio Bucci e Sílvio Augusto, Revista Carta na Escola, set. 2011)

01) De acordo com o texto, analise as afirmativas.

- I. A globalização do capital permite uma maior flexibilização da ética.
- II. A multinacional “News Corp” deixou de existir.
- III. O valor da reputação é efêmero.
- IV. Deslizos em relação à ética tomam proporções maiores hoje.
- V. No passado era menos complexo se fazer jornais.

Estão corretas apenas as afirmativas

- A) I, III B) I, IV C) I, III, V D) IV, V E) III, IV

02) No segmento “Detetives particulares contratados pelo jornal apagaram mensagens gravadas ali...” o trecho em destaque é

- A) objeto indireto.
- B) agente da passiva.
- C) adjunto adnominal.
- D) complemento nominal.
- E) objeto direto preposicionado.

03) Assinale a figura de linguagem presente em “... mas boa parte dela já foi para o esgoto.”

- A) Sinestesia. B) Metonímia. C) Sinédoque. D) Catacrese. E) Autonomásia.

04) Relacione os vocábulos com suas respectivas classes gramaticais.

- 1. Fôlego. () Adjetivo.
- 2. Também. () Advérbio.
- 3. Simples. () Substantivo.
- 4. Porém. () Preposição.
- 5. De. () Conjunção.

A sequência está correta em

- A) 3, 2, 1, 5, 4 B) 3, 1, 5, 4, 2 C) 5, 3, 1, 4, 2 D) 2, 4, 3, 5, 1 E) 1, 3, 2, 4, 5

05) Na frase “E isso, por incrível que pareça, é uma boa notícia.”, o termo sublinhado se refere

- A) à exigência do público.
- B) ao ato de se fazer jornal.
- C) às fofocas envolvendo celebridades.
- D) à transparência das notícias.
- E) ao valor da reputação.

06) Assinale a opção em que NÃO ocorre o acento da crase, como acontece em “ela parece que voltou a viver”.

- A) Obedeçam a professora.
- B) Estavam junto a porta.
- C) Vou aquele cinema.
- D) Estava a beira de um ataque de nervos.
- E) Não assisto a filmes de suspense.

CONCURSO PÚBLICO – MUNICÍPIO DE CARANGOLA/MG

- 07) Na frase “a ética se torna mais sensível”, o se surge na frase como
- A) pronome apassivador. D) índice de indeterminação do sujeito.
B) pronome reflexivo. E) conjunção integrante.
C) conjunção condicional.
- 08) A conjunção sublinhada no fragmento “... mas boa parte dela já foi para o esgoto.”, impõe sentido de adversidade. Poderíamos trocar esse termo, sem alterar o sentido, pela conjunção
- A) por isso. B) portanto. C) porque. D) e. E) todavia.
- 09) “Não é provável que toda News Corp entre pelo ralo.” Assinale a oração com valor sintático equivalente ao da oração sublinhada.
- A) Sou grato a quem me ensina. D) É bom que você venha.
B) Acreditava-se que toda a Terra era imóvel. E) Daremos o prêmio a quem merecer.
C) Perguntaram o que fazíamos ali.
- 10) Assinale a opção que contém a correta interpretação para a parte grifada em “Exploraram sua tragédia para lucrar com ela.”
- A) Finalidade. D) Condição.
B) Proporcionalidade. E) Consequência.
C) Tempo.

SAÚDE PÚBLICA

- 11) Sobre os fundamentos da Política Nacional de Atenção Básica, assinale a alternativa INCORRETA.
- A) Efetiva a universalidade na promoção à saúde e prevenção de agravos.
B) Realiza avaliação e acompanhamento sistemático dos resultados alcançados.
C) Estimula a participação popular e o controle social.
D) Valoriza os profissionais de saúde por meio do estímulo e do acompanhamento de sua formação e capacitação.
E) Desenvolve relações de vínculo e responsabilização entre as equipes e a população.
- 12) De acordo com o Plano Nacional de Atenção Básica, compete às Secretarias Municipais de Saúde e ao Distrito Federal, EXCETO:
- A) Organizar o fluxo de usuários visando a garantia das referências a serviços e ações fora do âmbito de Atenção Básica.
B) Selecionar, contratar e remunerar os profissionais que compõem as equipes multiprofissionais de Atenção Básica.
C) Garantir infraestrutura necessária ao funcionamento das Unidades Básicas de Saúde.
D) Organizar os sistemas de saúde da família, contribuindo para a reorientação do modelo de atenção à saúde.
E) Monitorar e avaliar os indicadores do Pacto de Atenção Básica, no âmbito nacional, divulgando os resultados alcançados.
- 13) Sobre a implantação da estratégia de Agentes Comunitários de Saúde (ACS) nas Unidades Básicas de Saúde (UBS), marque V para as afirmativas verdadeiras e F para as falsas.
- () Existência de uma Unidade Básica de Saúde de referência para os ACS e o enfermeiro superior.
() Definição das microáreas sob responsabilidade de cada ACS, cuja população não deve ser superior a 850 pessoas.
() Cumprimento da carga horária de 40 horas semanais, pelo ACS e pelo enfermeiro superior.
() Existência de um enfermeiro superior para até 20 ACS, constituindo uma equipe.
- A sequência está correta em
- A) V, V, V, F B) V, F, V, F C) V, F, V, V D) V, V, F, F E) F, F, V, F
- 14) Analise as afirmativas sobre distrito sanitário.
- I. A área de abrangência tem como ponto de referência os serviços básicos de saúde.
II. A territorialização definida pela Secretaria Estadual de Saúde deve ser considerada como balizamento definitivo.
III. A implantação do distrito sanitário deve ser visto como um processo social.
- Está(ão) correta(s) apenas a(s) afirmativa(s)
- A) I B) I, II C) I, III D) II, III E) I, II, III
- 15) Propor a celebração de convênios, acordos e protocolos internacionais relativos à saúde, saneamento e meio ambiente. O trecho anterior constante na Lei nº. 8080/90, está na seção dos(as)
- A) atribuições comuns. D) objetivos.
B) diretrizes. E) disposições gerais.
C) princípios.



CONCURSO PÚBLICO – MUNICÍPIO DE CARANGOLA/MG

16) Sobre Epidemiologia, é INCORRETO afirmar que

- A) as formas de transmissão das epidemias podem ser classificadas em fonte comum ou progressiva/propagada.
- B) estabelece métodos e estratégias de controle dos agravos à saúde.
- C) auxilia no planejamento e desenvolvimento de serviços à saúde.
- D) é uma disciplina básica de saúde pública voltada para a compreensão relacionada à saúde-doença no âmbito de população.
- E) preocupa-se com o padrão e não com a frequência dos eventos relacionados com o processo saúde-doença na população.

17) Acerca das medidas gerais de profilaxia e controle das epidemias, relacione as colunas a seguir.

- 1. Isolamento. () Conjunto de medidas que visam prevenir ou atenuar as doenças, nas complicações e consequências.
- 2. Profilaxia. () Do convívio de outras pessoas durante o período de transmissibilidade.
- 3. Quimioprofilaxia. () Administração de antibióticos para prevenir uma infecção ou a progressão de uma infecção.

A sequência está correta em

- A) 1, 2, 3
- B) 2, 1, 3
- C) 2, 3, 1
- D) 3, 1, 2
- E) 3, 2, 1

18) Acerca da Lei nº. 8080/90 pode-se afirmar que, EXCETO:

- A) A assistência à saúde é livre à iniciativa privada.
- B) Proíbe a destinação de subvenção e auxílio a instituição prestadora de serviços à saúde com finalidade lucrativa.
- C) Normatiza e coordena nacionalmente o Sistema Nacional de Sangue, componentes e derivados.
- D) Em nenhuma hipótese, os serviços de saúde das forças armadas poderão integrar-se ao SUS.
- E) Estabelece normas, em caráter suplementar, para o controle e avaliação das ações e serviços de saúde.

19) “As ações e serviços de saúde, executados pelo Sistema Único de Saúde, seja diretamente ou mediante participação _____ da iniciativa privada, serão organizados de forma _____ e _____ em níveis de complexidade crescente.” Referente ao Art. 8º da Lei nº. 8080/90, assinale a alternativa que completa correta e sequencialmente a afirmação anterior.

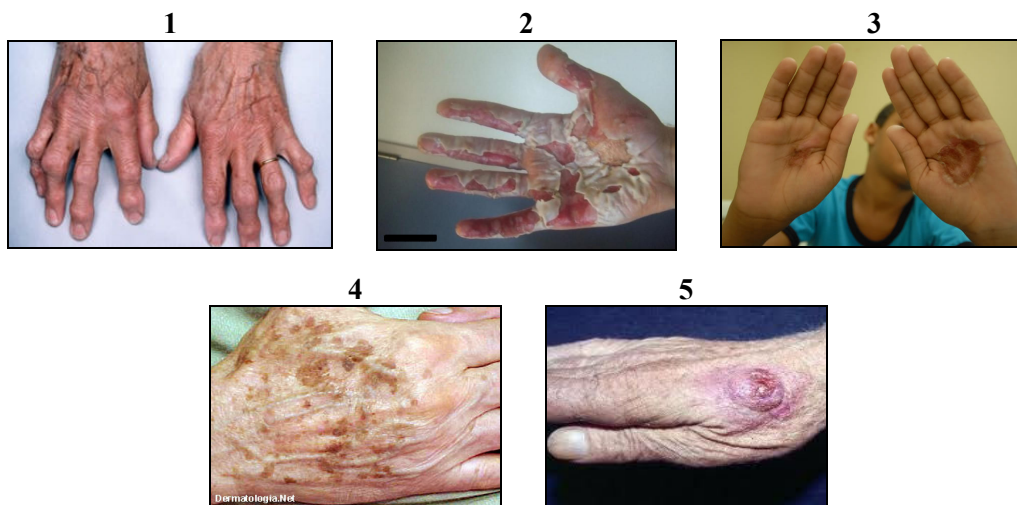
- A) efetiva / regionalizada / centralizada
- B) complementar / hierarquizada / centralizada
- C) complementar / regionalizada / hierarquizada
- D) complementar / descentralizada / regionalizada
- E) efetiva / regionalizada / descentralizada

20) São objetivos e atribuições do Sistema Único de Saúde (SUS), EXCETO:

- A) Identificar e divulgar os fatores condicionantes e determinantes da saúde.
- B) Executar ações de vigilância epidemiológica.
- C) Incrementar, em sua área de atuação, o desenvolvimento científico e tecnológico.
- D) Colaborar na proteção do meio ambiente.
- E) Executar ações de assistência terapêutica parcial.

CONHECIMENTOS ESPECÍFICOS

21) Buckner (2005) conceitua a artrite reumatoide (AR) comum, uma doença crônica sistêmica e autoimune. As mãos são o local mais gravemente afetado pela AR. Observe.



Um sinal típico de AR é demonstrado na figura

- A) 1
- B) 2
- C) 3
- D) 4
- E) 5

22) De acordo com o Conselho Federal de Fisioterapia e Terapia Ocupacional (COFFITO) é de responsabilidade do terapeuta ocupacional

- A) prescrever medicamento ou praticar ato cirúrgico.
- B) negar assistência, em caso de indubitável urgência.
- C) zelar pela provisão e manutenção de adequada assistência ao cliente.
- D) promover atividades de ensino em que o direito inalienável do homem seja desrespeitado.
- E) receber, de pessoa física ou jurídica, comissão, remuneração, benefício que não corresponde ao serviço prestado.

23) “O Ministério da Saúde criou os Núcleos de Apoio à Família (NASF), mediante a Portaria GM nº. 154, de 24 de janeiro de 2008, republicada em 4 de março de 2008. O principal objetivo foi o de apoiar a inserção da Estratégia de Saúde da Família na rede de serviços, além de ampliar a abrangência e o escopo das ações da Atenção Básica, e aumentar a resolutividade dela, reforçando os processos de territorialização e regionalização em saúde.”

(Ministérios da Saúde, 2010)

Em relação aos princípios e diretrizes do NASF, analise.

- I. O território é um conjunto de sistemas naturais e artificiais que engloba indivíduos e instituições, independente de seu poder.
- II. A educação popular em saúde tem como finalidade a apuração, a sistematização de modos de sentir, pensar, sonhar, querer, agir e se expressar das pessoas.
- III. O conceito de interdisciplinaridade está direcionado para as diversas ações no âmbito da saúde do trabalhador utilizadas pelos profissionais.
- IV. A intersetorialidade não se articula entre os sujeitos, pois seu conceito está voltado para a comunidade, no qual o indivíduo está inserido.

Estão corretas apenas as afirmativas

- A) I, III
- B) I, II
- C) II, III
- D) III, IV
- E) I, IV

24) Quanto à saúde do idoso, conforme Cassiano (2008), qual a contribuição da terapia ocupacional para a manutenção da capacidade funcional no processo de envelhecimento?

- A) O profissional irá atuar no sentido de promover, habilitar o desempenho motor das atividades de lazer, baseando-se nas questões sociais, intervindo a partir das limitações remanescentes do idoso.
- B) O treino inabilidades requeridas para a realização das atividades, a utilização das funções de maior complexidade e o uso de adaptações complexas, como as de tecnologias assistivas, são intervenções frequentemente utilizadas para a população idosa.
- C) O terapeuta ocupacional junto a esta população realiza atividades como modificações ambientais, fazendo com que o indivíduo fique ainda mais dependente de seu cuidador, além de orientações sobre os impactos funcionais do envelhecimento e das doenças crônicas.
- D) A atuação profissional tem como propósito manter ou capacitar o alcance de um desempenho funcional e adaptativo satisfatório, assessorando o cliente, para que ele possa executar tarefas e papéis ocupacionais essenciais a uma vida ativa com o controle de si e do ambiente, prevenindo comprometimentos funcionais e promovendo a saúde.
- E) O trabalho da terapia ocupacional, no campo da gerontologia, visa à conquista de uma melhor qualidade de suas atividades de trabalho, sem preservar a autonomia e manutenção da máxima capacidade funcional no idoso, sendo o processo realizado por meio da avaliação, interpretação, tratamento e solução de problemas que interfiram no desempenho funcional e/ou adaptativo.

25) “Para a terapia ocupacional avaliar o brincar, anuncia as capacidades que a criança possui, além de facilitar o planejamento do tratamento, fornecer importantes informações em relação às competências sociais, cognitivas e motoras.”

(Parham; Fazio, 2000)

A avaliação do brincar que se baseia na observação, além de medir o comportamento típico da atividade, denomina-se

- A) protocolo de participação lúdica.
- B) escala lúdica pré-escolar.
- C) teste do entretenimento.
- D) escala de brincadeira.
- E) histórico lúdico.

26) De acordo com Bax apud Martins et al (2009), a paralisia cerebral (PC) tem sua definição com um grupo de transtornos do desenvolvimento no que reportar-se ao movimento e à postura, acarretando limitações funcionais ocorridas durante o desenvolvimento fetal ou cérebro infantil. O tratamento junto à criança com PC deverá envolver uma equipe interdisciplinar, dada a complexidade desta doença. Dentre os métodos utilizados, no âmbito da neurologia para o tratamento de crianças com este transtorno, destaca-se

- A) Método dos Anéis de Band Ragaz.
- B) Técnica de Condução.
- C) Método Halliwick.
- D) Conceito Bobath.
- E) Conceito Watsu.



CONCURSO PÚBLICO – MUNICÍPIO DE CARANGOLA/MG

27) “R. tem 49 anos de idade, e vive com dois filhos: um tem 26 anos e é casado, o outro tem 17 anos de idade. É divorciada e vive com seu filho mais novo na casa do filho casado, sua esposa e filho de 4 anos. Antes do início de sua enfermidade, R. vivia em um apartamento com seu filho mais novo. Há seis meses, teve uma síndrome de Guillain-Barré e ficou com fraqueza residual nos quatro membros. São antecipados alguns ganhos adicionais em força, mas a recuperação completa é esperada. Ela usa cadeira de rodas comum para se locomover, aparenta fragilidade e magreza, fala em tom baixo e parece ser passiva e desmotivada. Sente que não consegue realizar nenhuma atividade. Não se comunica com a nora, e há conflitos entre o casal e R. com relação ao filho adolescente, já que se sente incapaz de afirmar sua autoridade como mãe, ou de expressar suas necessidades e sentimentos. A deficiência acarretou-lhe a perda da independência e mudou seu papel em relação ao filho mais novo. A nora relata que R. é dependente para cuidados pessoais, nunca tenta ajudar nas tarefas domésticas e se isola em seu quarto a maior parte do tempo. Ela acha que a sogra é capaz de mais atividades ‘se ela ao menos tentasse’. Diz que está disposta a permitir que R. faça parte do trabalho doméstico. R. foi encaminhada para os serviços da TO como paciente ambulatorial, para restaurar ou manter a função motora e aumentar a independência nas AVD e administração doméstica.”

(Pedretti; Early, 2005)

A partir da situação descrita, qual o plano de tratamento terapêutico ocupacional que deverá ser traçado para R.?

- A) Realizar o treino do vestir e despir o sutiã; atividades amplas para o relaxamento das interfalangianas proximais e dorsais da mão; cinesioterapia nas fibras musculares excitatórias.
- B) Trabalhar o relaxamento dos intercostais externos; treino das AIVD's; flexores da metacarpofalângianas e interfalângianas proximal e distal.
- C) Trabalhar o treino das atividades de AVD; fortalecimento muscular dos flexores do ombro, flexores e extensores do punho, flexores dos dedos.
- D) Orientar quanto à realização das atividades domésticas, utilizando objetivos com peso de 5 kg em cada mão alternadamente; trabalhar a resistência física da musculatura do sincício ventricular.
- E) Realizar atividades de repetição associadas a atividades de resistência máxima longo no período inicial do tratamento; treino das atividades de AIVD's; trabalho da força muscular bilateral e coordenação motora global.

28) “O processo de preparação para o retorno ao trabalho proporciona um vínculo holístico e realístico entre as capacidades e as limitações de um trabalhador lesado e as demandas essencialmente físicas de um emprego, de acordo com Burt.”

(2005, pág. 245)

O desenvolvimento de um programa individualizado de preparação para o retorno ao trabalho começa com

- A) estabelecimento da base de tolerância ao trabalho.
- B) preparação para o retorno ao trabalho.
- C) plano individual do trabalhador.
- D) relatório dos resultados.
- E) análise do emprego.

29) Em relação à Lei Orgânica Municipal de Carangola, é vedada a acumulação remunerada de cargos públicos, exceto quando houver compatibilidade de horários

- I. de dois cargos de professores.
- II. a de um cargo de professor com outro de técnico ou científico.
- III. a de dois cargos privativos de médico.

Está(ão) correta(s) apenas a(s) alternativa(s)

- A) II
- B) I, II, III
- C) II, III
- D) I
- E) I, II

30) De acordo com o que dispõe a Lei Orgânica do município de Carangola, “o prazo de validade do concurso público será de até _____, prorrogável uma vez, por igual período”. Assinale a alternativa que completa corretamente a afirmação anterior.

- A) seis meses
- B) dois anos
- C) um ano
- D) três anos
- E) trinta dias

CONHECIMENTOS GERAIS

*Leia o texto e responda às questões 31, 32 e 33.

“(…) o Brasil por meio de instituições como o Ministério Público e a Polícia Federal começou a reagir de forma a tentar desbaratar essas quadrilhas. O primeiro passo para isso foi um amplo levantamento sobre a forma de atuar desses traficantes e as rotas que eles estabelecem. Hoje, sabe-se que as ações dos criminosos estão concentradas em pelo menos 520 municípios brasileiros. Nessas cidades, pessoas são aliciadas e ficam em hotéis, pequenos abrigos ou pontos de prostituição, como ilustra o caso de Brasília, até receber seus passaportes, não raro, falsos, e ser mandadas para sete Estados que servem de escala para o Exterior. São eles os seguintes estados: Amazonas, Bahia, Goiás, Minas Gerais, Rio de Janeiro, Roraima e São Paulo. Segundo o MP, além de Portugal, os destinos mais frequentes são Espanha, Itália e Venezuela. No total, o número de pessoas levadas para o exterior por traficantes já soma 70 mil.”

(Revista ISTOÉ, edição n.º 2189, de 26/10/2011, p. 59)



CONCURSO PÚBLICO – MUNICÍPIO DE CARANGOLA/MG

- 31) O tema central da reportagem é especificamente o tráfico de
- A) crianças. B) drogas. C) escravos. D) influências. E) tecnologias.
- 32) Considerando o número de municípios envolvidos e os estados citados como pontos de partida dos brasileiros, é possível afirmar que
- A) as ações se concentram em cerca de 10% dos municípios brasileiros.
B) é de Brasília que saem do país grande parte das pessoas envolvidas nesta ação.
C) há mais escalas na região Sul e Sudeste para o envio de pessoas ao exterior.
D) os municípios envolvidos se concentram na região Norte e Nordeste.
E) os traficantes possuem locais de escolas em todas as regiões do país.
- 33) Os destinos mais frequentes encontram-se na
- A) África. D) América do Sul.
B) Ásia. E) Europa.
C) América do Norte.
- 34) “Com tamanho próximo ao estado do Sergipe, a ilha _____ é a maior ilha exclusivamente fluvial do planeta e está localizada na região _____ do Brasil.” Assinale a alternativa que completa correta e sequencialmente a afirmativa anterior.
- A) de Anavilhanas / Centro-Oeste D) do Marajó / Norte
B) de Fernando de Noronha / Nordeste E) dos Patos / Sul
C) do Bananal / Norte
- 35) O Produto Interno Bruto – PIB é a soma de tudo o que foi produzido em um espaço pré-definido em determinado tempo, sendo considerado, em geral, a medida da produção de um país durante o período de um ano. Analise as afirmativas sobre o PIB brasileiro.
- I. Mesmo após a crise econômica, alcançou um crescimento significativo de 2009 para 2010.
II. O PIB *per capita* do Brasil vive um processo de desaceleração e retração nos últimos anos.
III. A alta no PIB brasileiro de 2010 resultou num dos melhores desempenhos entre as dez maiores economias mundiais.
IV. Calculado pela moeda interna, o PIB brasileiro é convertido para dólares, para que se possa comparar com outras economias internacionais.
- Estão corretas apenas as afirmativas
- A) I, II B) III, IV C) I, II, IV D) I, III, IV E) II, III, IV
- 36) São afirmações verdadeiras sobre a situação social do Brasil, segundo dados levantados pelo Censo 2010, EXCETO:
- A) A alfabetização em pessoas de 15 anos ou mais alcança seus piores resultados em alguns estados da região Nordeste.
B) A grande maioria de domicílios brasileiros é habitada por inquilinos que alugam o imóvel, pagando taxa mensal pela moradia.
C) A maioria dos domicílios brasileiros possui três moradores e quase 100% dispõe de banheiro ou sanitário.
D) Distrito Federal e Rio de Janeiro são as unidades federativas que concentram o maior número de habitantes por km².
E) Os estados da região Sul concentram a maior porcentagem de população branca e a menor, de negros do Brasil.
- 37) “Liderado pelo prefeito de São Paulo, Gilberto Kassab, o _____ surge com grande força política brasileira, conquistando uma das cinco maiores bancadas da Câmara dos Deputados, além da filiação de aproximadamente 700 prefeitos de todo o país.” Assinale a alternativa que completa corretamente a afirmativa anterior.
- A) PCB B) PCC C) PDB D) PDS E) PSD

*Leia o texto e responda às questões 38, 39 e 40 sobre a última guerra dos EUA contra o Iraque.

“O presidente dos EUA, Barack Obama, anunciou nesta sexta-feira (21) a retirada total de tropas norte-americanas do Iraque até o fim do ano. Segundo Obama, a volta das tropas vai ocorrer ‘como prometido’ por ele. ‘Depois de quase nove anos, a guerra dos EUA no Iraque vai terminar’, disse em declaração na Casa Branca.”

(G1-Globo.com – dia 21/10/2011)

38) Qual foi o motivo anunciado pelos EUA para dar início a esta guerra contra o Iraque?

- A) Disputa territorial pela Caxemira, região de grande produção petrolífera.
B) Invasão do Iraque ao Irã, na época aliado dos EUA.
C) Produção de armas de destruição em massa no Iraque.
D) Proteção de Bin Laden, líder da Al Qaeda, em território iraquiano.
E) Cancelamento da venda de petróleo iraquiano aos EUA.



CONCURSO PÚBLICO – MUNICÍPIO DE CARANGOLA/MG

39) Quando Barack Obama “prometeu”, como afirma na reportagem, o fim da guerra contra o Iraque?

- A) Em seu primeiro discurso como presidente na Organização das Nações Unidas.
- B) Em sua campanha política pela presidência dos Estados Unidos.
- C) Em visita ao Iraque quando ainda era candidato à presidência dos EUA.
- D) Nas comemorações dos 10 anos dos atentados de 11 de setembro, nos EUA.
- E) Na primeira reunião do G-20 que participou como presidente dos EUA.

40) “Quando a guerra teve início, o Iraque era governado por _____ e os Estados Unidos da América tinham como presidente _____.” Assinale a alternativa que completa correta e sequencialmente a afirmativa anterior.

- A) Mahmoud Ahmadinejad / Barack Obama
- B) Mahmoud Ahmadinejad / George W. Bush
- C) Mustafa Abdel Jalil / Barack Obama
- D) Saddam Hussein / Bill Clinton
- E) Saddam Hussein / George W. Bush



PROVA DISCURSIVA

ORIENTAÇÕES GERAIS

- A Prova Discursiva é de caráter apenas classificatório, constituída de uma redação.
- A Prova Discursiva deverá ser manuscrita, em letra legível, com caneta esferográfica de tinta azul ou preta, não sendo permitida a interferência e/ou a participação de outras pessoas, salvo em caso de candidato portador de deficiência que o impossibilite de redigir textos, como também no caso de candidato que solicitou atendimento especial para este fim, nos termos do Edital nº. 001/2011. Nesse caso, o candidato será acompanhado por um fiscal do IDECAN devidamente treinado, para o qual deverá ditar o texto, especificando oralmente a grafia das palavras e os sinais gráficos de pontuação.
- O candidato receberá nota zero nas questões discursivas em casos de fuga ao tema, de não haver texto, de manuscrito em letra ilegível ou grafadas por outro meio que não o determinado no item anterior, bem como no caso de identificação em local indevido.
- Para a redação da prova discursiva, o candidato deverá formular texto com extensão máxima de 25 (vinte e cinco) linhas, em que conste resposta concisa à questão formulada.
- Será desconsiderado, para efeito de avaliação, qualquer fragmento de texto que for escrito fora do local apropriado ou que ultrapassar a extensão máxima permitida.
- A Prova Discursiva terá o valor de 10 (dez) pontos. Para efeito de avaliação da Prova Discursiva serão considerados os seguintes elementos de avaliação:

ELEMENTOS DE AVALIAÇÃO DAS QUESTÕES DISCURSIVAS		
Critérios	Elementos da Avaliação	Total de pontos por critério
Aspectos Formais e Aspectos Textuais	Observância das normas de ortografia, pontuação, concordância, regência e flexão, paragrafação, estruturação de períodos, coerência e lógica na exposição das ideias.	03 pontos
Aspectos Técnicos	Pertinência da exposição relativa ao tema, à ordem de desenvolvimentos propostos e ao conteúdo programático proposto.	07 pontos
TOTAL DE PONTOS		10 pontos

TEXTO I:

Dr. Google e o doente imaginário

O desenvolvimento das ferramentas de busca na Internet tem crescido numa velocidade enorme e o número de informações médicas é cada vez mais sofisticado. A preocupação é o que fazer com a informação, pois os sintomas e os sinais podem ser mal interpretados e criar um estado de ansiedade e até de pânico.

Os dados mostram que mais de 60% dos americanos buscam na Internet informações sobre os problemas de saúde. No Brasil, este tipo de conduta é muito comum e os pacientes vão aos médicos com informações prévias sobre as doenças. Os sites relacionados com a saúde crescem diariamente, mas nem sempre são confiáveis, e podem induzir as pessoas a fazerem diagnósticos inoportunos e inadequados. *(<http://www.drpastore.com.br>)*

TEXTO II:

Cabe ao médico, por meio de exames, fazer o diagnóstico. Mas a internet pode ajudar o paciente a entender melhor a doença.

“Procurar na Internet, saber o que tem, em uma fonte boa de evidências serve até para melhorar o diálogo com o médico, fazer perguntas mais específicas ou mais contundentes. Isso até provoca no médico, às vezes, a necessidade de estudar. E ele acaba melhorando o desempenho dessa relação médico-paciente. O que se quer é preservar a saúde das pessoas”, reforça Álvaro Nagib Atallah, médico e professor da Unifesp. *(<http://pe360graus.globo.com/>)*

TEMA PROPOSTO

Com base na leitura dos textos motivadores acima, redija um texto dissertativo-argumentativo, expondo de modo claro e coerente seu ponto de vista a respeito do seguinte tema:

“Os limites da Internet sob a ótica da saúde”

CONCURSO PÚBLICO – MUNICÍPIO DE CARANGOLA/MG
REDAÇÃO

01	
02	
03	
04	
05	
06	
07	
08	
09	
10	
11	
12	
13	
14	
15	
16	
17	
18	
19	
20	
21	
22	
23	
24	
25	





