

PROVA PARA O CARGO DE AGENTE COMUNITÁRIO DE SAÚDE

PORTUGUÊS

Leia o texto adiante transcrito e, em seguida, responda às questões a ele referentes:

Baleia
(Graciliano Ramos)

Baleia respirava depressa, a boca aberta, os queixos desgovernados, a língua pendente e insensível. Não sabia o que tinha sucedido. O estrondo, a pancada que recebera no quarto e a viagem difícil do barreiro ao fim do pátio desvaneciam-se no seu espírito.

Provavelmente, estava na cozinha, entre as pedras que serviam de trempe. Antes de deitar, Sinhá Vitória retirava dali os carvões e a cinza, varria com um molho de vassourinha o chão queimado, e aquilo ficava um bom lugar para cachorro descansar. O calor afugentava as pulgas, a terra se amaciava. E, findos os cochilos, numerosos preás corriam e saltavam, um formigueiro de preás invadiam a cozinha.

A tremura subia, deixava a barriga e chegava ao peito de Baleia. Do peito para trás era tudo insensibilidade e esquecimento. Mas o resto do corpo se arrepiava, espinhos de mandacaru penetravam na carne meio comida pela doença.

Baleia encostava a cabecinha fatigada na pedra. A pedra estava meio fria, certamente Sinhá Vitória tinha deixado o fogo apagar-se muito cedo.

Baleia queria dormir. Acordaria feliz num mundo cheio de preás. E lamperia as mãos de Fabiano, um Fabiano enorme. As crianças se espojariam com ela, roliariam com ela num pátio enorme, num chiqueiro enorme. O mundo ficaria todo cheio de preás, gordos, enormes.

RAMOS, Graciliano. *Vidas secas*. São Paulo, Record, 1977.

01. Qual é o foco narrativo do texto?

- a) terceira pessoa do singular
- b) terceira pessoa do plural
- c) primeira pessoa do singular
- d) primeira pessoa do plural
- e) segunda pessoa

02. As imagens traçadas nos dois parágrafos finais retratam o pensamento de que personagem?

- a) as crianças
- b) preás
- c) Sinhá Vitória
- d) Fabiano
- e) Baleia

03. Qual é a modalidade de texto predominante?

- a) dissertação
- b) descrição
- c) narração
- d) conotação
- e) linguagem figurada

04. Releia: "Baleia respirava depressa, a boca aberta, os queixos desgovernados, a língua pendente e insensível." Quantas orações há nesse período?

- a) duas
- b) uma
- c) três
- d) quatro
- e) cinco

A passagem a seguir servirá de base para as **questões 05 e 06**:

"Antes de deitar, Sinhá Vitória retirava dali **os carvões e a cinza**, varria com um molho de vassourinha o chão queimado, e aquilo ficava um bom lugar para **cachorro** descansar."

05. Qual é a função sintática exercida pelos termos que integram a primeira expressão sublinhada?

- a) predicativo do sujeito
- b) sujeito
- c) aposto
- d) objeto direto
- e) objeto indireto

06. De acordo com as normas vigentes no sistema ortográfico da língua portuguesa, a palavra **cachorro** contém:

- a) dois dígrafos
- b) um dígrafo
- c) um hiato
- d) um hiato e um dígrafo
- e) um tritongo

07. A palavra **difícil**, presente no texto, é acentuada graficamente por quê?

- a) Porque é oxítone
- b) Porque é polissílaba
- c) Porque é proparoxítone
- d) Porque é paroxítone terminada em L
- e) Porque é paroxítone terminada em CIL

A passagem a seguir servirá de base para as **questões 08 e 09**:

"Baleia encostava a **cabecinha fatigada** na pedra."

08. O emprego do grau diminutivo no vocábulo cabecinha lhe confere um efeito semântico:

- a) depreciativo
- b) afetivo
- c) reducionista (de tamanho)
- d) irônico
- e) denotativo

09. Dê a classe gramatical a que pertence a palavra **fatigada**:

- a) artigo
- b) advérbio
- c) pronome
- d) substantivo
- e) adjetivo

10. Releia: "Não sabia o que tinha **sucedido**." Dê um sinônimo à palavra destacada:

- a) favorecido
- b) surgido
- c) acontecido
- d) apontado
- e) perdido

ESPECÍFICA

11. Quanto ao aleitamento materno marque a alternativa correta:

- a) É um ato natural e constitui a melhor forma de alimentar e proteger o recém-nascido.
- b) Deverá ser dado no máximo até o sexto mês de vida do recém-nascido.
- c) É pouco importante para mãe.
- d) É mais importante para a mãe do que para o recém-nascido.
- e) A má posição no ato do aleitamento não traz problemas para as mulheres.

12. A conservação do leite materno à temperatura ambiente deverá ser de aproximadamente:

- a) 30 minutos.
- b) 6 horas.
- c) 72 horas.
- d) 1 semana.
- e) 10 dias.

13. "*Segundo estatísticas cerca de brasileiros apresentam algum tipo de reumatismo*". (Fonte: Ministério da Saúde). Complete corretamente a frase e marque a alternativa correta.

- a) 15 milhões.
- b) 25 milhões.
- c) 2 milhões.
- d) 1 milhão.
- e) 30 milhões.

14. Quanto à educação alimentar os alimentos e a saúde, analise as proposições e marque a alternativa correta:

I. O alimento *in natura* é o alimento ofertado e consumido em seu estado natural, sem sofrer alterações industriais que modifiquem suas propriedades físico-químicas.

II. Apenas os alimentos produzidos nas lavouras rurais brasileiras não possuem agrotóxicos.

III. A anorexia se constitui na redução dos níveis de hemoglobina no sangue.

- a) Todas as proposições estão incorretas.
- b) Todas as proposições estão corretas.
- c) Apenas as proposições I e III estão corretas.
- d) Apenas a proposição II está correta.
- e) Apenas a proposição I está correta.

15. Segundo o Ministério da Saúde através do INCA, frutas, verduras, legumes e cereais integrais contêm nutrientes, tais como vitaminas, fibras e outros compostos, que auxiliam as defesas naturais do corpo a destruir os carcinógenos antes que eles causem sérios danos às células. Esses tipos de alimentos também podem bloquear ou reverter os estágios iniciais do processo de carcinogênese e, portanto devem ser consumidos com frequência. Hoje já está estabelecido que uma alimentação rica nesses alimentos ajudam a diminuir o risco de câncer de, exceto:

- a) Câncer de pulmão.
- b) Câncer de boca.
- c) Câncer de retina.
- d) Câncer de esôfago.
- e) Câncer de faringe.

16. "*Faz parte do processo natural de envelhecimento e caracteriza-se pela diminuição substancial da massa óssea que provoca ossos ocos, finos e de extrema sensibilidade, mais sujeitos a fraturas. É uma doença silenciosa e que causa muito sofrimento*". (Fonte: Portal do Ministério da Saúde). Marque a alternativa que corresponde a doença acima descrita:

- a) Varicela.
- b) Varicocele.
- c) Osteoporose.
- d) Astigmatismo.
- e) Leucemia.

17. Analise as proposições abaixo e marque a alternativa correta:
- I. A obesidade é uma doença unilateral (fatores ambientais, nutricionais e genético), caracterizado pelo acúmulo excessivo de gordura no corpo.
 - II. Segundo dados do Ministério da Saúde nos grandes centros urbanos cerca de 68% da população entre 0 e 7 anos possuem estágio avançado de obesidade.
 - III. A Organização Mundial da Saúde recomendou durante conferência nos Estados Unidos que todos os países signatários pudessem diminuir o consumo de gordura e frituras em 10% nos próximos 50 anos.
- a) Todas as proposições estão incorretas.
b) Todas as proposições estão corretas.
c) Apenas as proposições II e III estão corretas.
d) Apenas a proposição II está correta.
e) Apenas a proposição III está correta.
18. Estão entre as maiores causas de mortalidade em idosos, exceto:
- a) Doenças do aparelho circulatório.
 - b) Neoplasias (tumores).
 - c) Doenças do aparelho respiratório.
 - d) Doenças endócrinas nutricionais e metabólicas.
 - e) Doenças psíquicas intra-cerebral.
19. Analise as proposições e marque a alternativa correta.
- I. Segundo o Ministério da Saúde a fumaça do cigarro só é tóxica se inalada por mais de 30 minutos por dia.
 - II. Segundo a ONG Cigarro Nunca Mais, o Brasil é o detentor dos cigarros com pior qualidade de fabricação no mundo.
 - III. Segundo dados do Portal da Saúde cerca de 31 milhões de pessoas morreram no Brasil em 2010 por causa dos males do cigarro.
- a) Todas as proposições estão incorretas.
b) Todas as proposições estão corretas.
c) Apenas a proposição III está correta.
d) Apenas as proposições I e II estão corretas.
e) Apenas as proposições II e III estão corretas.
20. Marque a alternativa correta:
- a) Apenas os preservativos masculinos são disponibilizados pelo Ministério da Saúde, nos postos de saúde.
 - b) A educação sexual surgiu oficialmente na grade curricular das escolas do Ensino Médio, durante o início do século passado.
 - c) No sexo oral não há possibilidade de contágio de doenças venéreas.
 - d) O planejamento familiar é de responsabilidade exclusiva das mulheres.
 - e) A educação sexual tem por objetivo educar a população visando sempre a responsabilidade no ato sexual.
21. Acerca da saúde da mulher, do adulto, da criança e do idoso marque a alternativa que corresponde ao significado da sigla *IMC*, importante aliado na busca de soluções para a saúde.
- a) Índice de Massa Corporal.
 - b) Índice Mundial de Câncer.
 - c) Instituto Mundial do Câncer.
 - d) Insuficiência de Massa Corpórea.
 - e) Índice das Medidas da Cintura .
22. São temas que constantemente viram campanhas vinculadas na mídia pelo Ministério da Saúde, exceto:
- a) Doação de sangue.
 - b) Doação de órgãos.
 - c) Os riscos e os cuidados com o êxodo rural.
 - d) Combate a dengue.
 - e) Uso de preservativo.
23. Analise as proposições e marque a alternativa correta:
- I. Um dos principais fatores de influência no crescimento humano está na alimentação.
 - II. O único fator de influência no crescimento humano considerado absoluto entre os especialistas é o fator genético.
 - III. Um dos principais fatores de influência no crescimento humano está ligado a fatores genéticos.
- a) Apenas as proposições I e II estão corretas.
b) Todas as proposições estão corretas.
c) Todas as proposições estão incorretas.
d) Apenas as proposições I e III estão corretas.
e) Apenas a proposição I está correta.
24. "O calendário de vacinação brasileiro é aquele definido pelo _____".
(Fonte: Portal do Ministério da Saúde).
- Complete corretamente a frase e marque a alternativa correta:
- a) Programa Nacional de Imunizações do Ministério da Saúde.
 - b) Projeto Político de vacinação do Ministério da Saúde.
 - c) PPP do Ministério da Saúde.
 - d) PDE do Ministério da Educação e Saúde.
 - e) Pólo Nacional de Erradicação das Doenças do Ministério da Saúde.

25. São responsabilidades da esfera municipal em Atenção Básica, exceto:

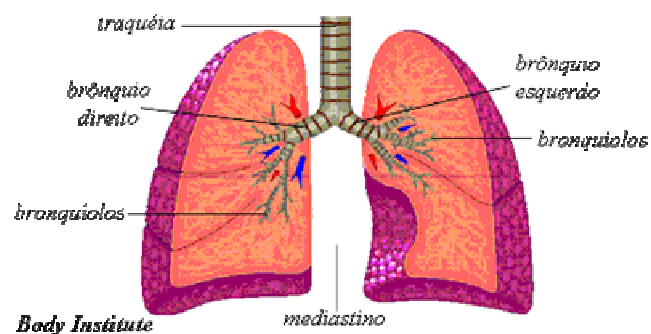
- a) Definir e implantar o modelo de atenção básica em seu território.
- b) Contratualizar o trabalho em atenção básica.
- c) Alimentar os sistemas de informação.
- d) Propor mecanismos para a programação, controle, regulação e avaliação da atenção básica.
- e) Avaliar o desempenho das equipes de atenção básica sob sua supervisão.

26. Durante o período chuvoso especialmente nas cidades que sofrem com inundações as campanhas de combate as endemias são intensificadas por estes motivos, exceto

- a) Aumenta-se o risco de doenças transmitidas pelas águas contaminadas.
- b) Aumenta-se o risco de doenças transmitidas por animais.
- c) Aumenta-se o risco de doenças transmitidas por alimentos contaminados.
- d) Aumenta-se o risco de surtos de DST's e câncer.
- e) Aumenta-se o risco de surtos epidemiológicos.

27. A figura abaixo corresponde a:

Marque a alternativa correta:



- a) Coração.
- b) Pulmão.
- c) Fígado.
- d) Faringe.
- e) Rins.

28. É uma infecção das membranas que recobrem o cérebro por elementos patológicos como: vírus e bactérias. Estamos falando do(a):

- a) Meningite.
- b) Cirrose.
- c) Ebola.
- d) Gripe do frango.
- e) Faringite.

29. São vacinas fornecidas aos idosos segundo Ministério da Saúde, exceto:

- a) Vacina Oral Poliomielite (VOP).
- b) Hepatite B (grupos vulneráveis).
- c) Febre Amarela.
- d) Influenza sazonal.
- e) Pneumocócica 23-valente (Pn23).

30. Analise as proposições abaixo e marque V (verdadeiro) e F (falsas) respectivamente.

- () Dentifrício fluoretado é considerado um dos métodos mais racionais de prevenção das cáries.
- () A correta escovação aliada ao hábito do uso do fio dental são fatores determinantes na prevenção de doenças bucais.
- () Apenas os homens adultos estão vulneráveis aos problemas bucais.

A seqüência correta é:

- a) F, F, F.
- b) V, F, V.
- c) V, F, F.
- d) V, V, F.
- e) F, V, F.