



GUARDA MUNICIPAL

LEIA COM ATENÇÃO

- 01** Só abra este caderno após ler todas as instruções e quando for autorizado pelos fiscais da sala.
- 02** Preencha os dados pessoais.
- 03** Autorizado o início da prova, verifique se este caderno contém 50 (cinquenta) questões; se não estiver completo, exija outro do fiscal da sala.
- 04** Todas as questões desta prova são de múltipla escolha, apresentando uma só alternativa correta.
- 05** Ao receber a folha de respostas, confira o nome da prova, seu nome e número de inscrição. Qualquer irregularidade observada, comunique imediatamente ao fiscal.
- 06** Assinale a resposta de cada questão no corpo da prova e só depois transfira os resultados para a folha de resposta.
- 07** Para marcar a folha de respostas, utilize apenas caneta esferográfica preta e faça as marcas de acordo com o modelo (●).

A marcação da folha de resposta é definitiva, não admitindo rasuras.

- 08** Só marque uma resposta para cada questão.
- 09** Não risque, não amasse, não dobre e não suje a folha de respostas, pois isso poderá prejudicá-lo.
- 10** Se a Comissão verificar que a resposta de uma questão é dúbia ou inexistente, a questão será posteriormente anulada e os pontos a ela correspondentes, distribuídos entre as demais.
- 11** Os fiscais não estão autorizados a emitir opinião nem prestar esclarecimentos sobre os conteúdos das provas. Cabe única e exclusivamente ao candidato interpretar e decidir.
- 12** Não será permitido o uso de telefones celulares, bips, pagers, palm tops ou aparelhos semelhantes de comunicação e agendas eletrônicas, pelos candidatos, durante a realização das provas.

DURAÇÃO DESTA PROVA: 4 HORAS

Nome _____

Identidade _____ Órgão Exp.: _____

Assinatura _____



Língua Portuguesa

TEXTO 1

Certa vez, um gari foi entrevistado por uma repórter da TV. Em pauta estava um grande diferencial, a alegria com que o rapaz executava seu trabalho. Durante a reportagem, o rapaz foi tratado como um alienígena. Era como se a repórter, inclusive com ar de deboche, não acreditasse que seria possível algo tão inusitado.

O discurso implícito era algo mais ou menos assim: – Você é um infeliz! Como pode sorrir com um emprego deste? – Ela não disse isso, mas sua intenção ficou muito clara. O gari era tão “alto-astral” que, percebendo a perplexidade da moça, brincou de ser estrela e começou a entrevistá-la. Conclusão: a moça estudada aprendeu com o pobre gari que “não importa o cargo que se ocupe, é possível trabalhar com alegria”.

A mídia prega o tempo todo que trabalho é algo ruim. O comercial de carros mostra pessoas nos escritórios sofrendo, deprimidas, descabeladas, sempre à espera da tão sonhada hora da saída. Tal convenção coloca como gratificante apenas estar sentado atrás de uma grande mesa de vidro, tendo tudo e todos à sua disposição. Será que só assim é possível trabalhar com alegria?

A primeira grande verdade que temos que aprender é que, durante nossa vida, seremos, de alguma forma, contrariados. Por mais doloroso que possa parecer, outra grande verdade é que somente por meio do nosso trabalho conquistamos a independência financeira e, conseqüentemente, nos tornamos donos do próprio nariz.

Desde que me conheço por gente sempre foi assim. Num dia estamos felizes, noutro nem tanto. Às vezes reconhecidos, às vezes invisíveis aos olhos alheios. Portanto, partindo da ideia de que temos que aceitar contrariedades e trabalhar para conquistar o nosso espaço e, assim, viver em harmonia com a sociedade, só nos resta trabalhar com alegria.

Segundo os monges tibetanos, quando aprendemos a dominar nossos sentimentos permanecemos em verdadeiro estado de espírito, ou seja, não importa o que tenhamos que fazer, sentiremos prazer em realizá-lo. A arte de trabalhar com alegria está em dominar o mau humor, criando as condições necessárias para surgir daí o pensamento criativo, capaz de tornar qualquer situação desagradável em nova oportunidade de crescimento.

Débora Martins. Disponível em:
<http://www.administradores.com.br/informe-se/artigos/a-arte-de-trabalhar-com-alegria/1486>. Acesso em 16/01/2012. Adaptado.

01. A síntese da ideia global do Texto vai de encontro à ideia de que:

- A) contrariedades fazem parte da vida.
- B) o trabalho é algo ruim.
- C) trabalho gera independência.
- D) podemos dominar o mau humor.
- E) problemas nos fazem crescer.

02. Segundo a autora do Texto 1, a condição de trabalhar com alegria resulta de:

- A) controlar o mau humor.
- B) ter independência financeira.
- C) livrar-se das contrariedades.
- D) enfrentar os problemas.
- E) conseguir ser criativo.

03. No que se refere a certos aspectos da textualidade, analise as proposições abaixo.

- 1) A referência a “*um gari*”, no início do texto, revela que o autor vai fazer um comentário acerca de alguém já conhecido pelo leitor, ou seja, a referência é bem definida.
- 2) No 2º parágrafo, no trecho: “– *Você é um infeliz!*”, a forma pronominal tem como referente o próprio leitor.
- 3) No trecho: “*Conclusão: a moça estudada aprendeu com o pobre gari que (...).*”, as características dos personagens, apresentadas numa oposição, contribuem para mostrar quão inusitada era a situação mencionada no texto.
- 4) “*Num dia estamos felizes, noutro nem tanto. Às vezes reconhecidos, às vezes invisíveis aos olhos alheios.*” (5º §). Com a omissão do verbo “ser” no segmento sublinhado, o trecho ganha em concisão, e os termos ‘reconhecidos’ e ‘invisíveis’ ficam mais enfatizados.

Está(ão) correta(s), apenas:

- A) 1 e 3.
- B) 2 e 4.
- C) 3 e 4.
- D) 2 e 3.
- E) 1, 2 e 4.

04. “O gari era tão “alto-astral” que, percebendo a perplexidade da moça, brincou de ser estrela e começou a entrevistá-la.”. Nesse trecho, o autor descreve a moça como:

- A) amedrontada.
- B) intimidada.
- C) reticente.
- D) hesitante.
- E) estupefata.

05. “O gari era tão “alto-astral” que, percebendo a perplexidade da moça, brincou de ser estrela e começou a entrevistá-la.” Com o segmento destacado nesse trecho, o autor pretendeu expressar:

- A) a causa de um fato.
- B) a conclusão de uma ideia.
- C) uma condição para algo acontecer.
- D) a conseqüência de um fato.
- E) uma ideia que se opõe à anterior.

06. “Segundo os monges tibetanos, quando aprendemos a dominar nossos sentimentos permanecemos em verdadeiro estado de espírito, ou seja, não importa o que tenhamos que fazer, sentiremos prazer em realizá-lo.” Com a expressão destacada nesse trecho a autora:

- A) indica que vai fazer uma autocorreção.
- B) sinaliza que vai concluir suas ideias.
- C) expressa dúvida em relação a algo já dito.
- D) aponta para algo que está fora do texto.
- E) introduz a reformulação de um trecho.

07. “Portanto, partindo da ideia de que temos que aceitar contrariedades (...)”. Nesse trecho, o segmento sublinhado indica:

- A) permissão.
- B) obrigatoriedade.
- C) probabilidade.
- D) dúvida.
- E) possibilidade.

08. “Durante a reportagem, o rapaz foi tratado como um alienígena. Era como se a repórter, inclusive com ar de deboche, não acreditasse que seria possível algo tão inusitado.”. Com o segmento destacado a autora indica que o que vai dizer em seguida é:

- A) uma hipótese.
- B) uma previsão.
- C) um anseio.
- D) uma convicção.
- E) um preconceito.

09. “Segundo os monges tibetanos, quando aprendemos a dominar nossos sentimentos permanecemos em verdadeiro estado de espírito”. O segmento introdutório desse trecho indica que:

- A) os monges tibetanos e autora têm opiniões diferentes em relação ao mesmo tema.
- B) a autora tenciona excluir de seus argumentos qualquer conotação de cunho religioso.
- C) a crença dos monges tibetanos ocupa o segundo lugar de importância na argumentação.
- D) as ideias a serem apresentadas na sequência do texto não são de autoria da autora.
- E) a crença dos monges tibetanos é, na sequência do texto, um segundo exemplo.

TEXTO 2



10. A compreensão do Texto 2 autoriza o leitor a afirmar que a principal “lição” que dele se extrai é:

- A) “Amigos, amigos, negócios à parte.”
- B) “A mentira tem pernas curtas.”
- C) “Quem com ferro fere com ferro será ferido.”
- D) “Rir melhor quem ri por último.”
- E) “Quem tem vergonha não faz vergonha.”

Matemática

11. No gráfico da Figura 1, abaixo, está apresentado o índice de inflação (índice de preços ao consumidor amplo, IPCA) brasileira, nos últimos 8 anos.

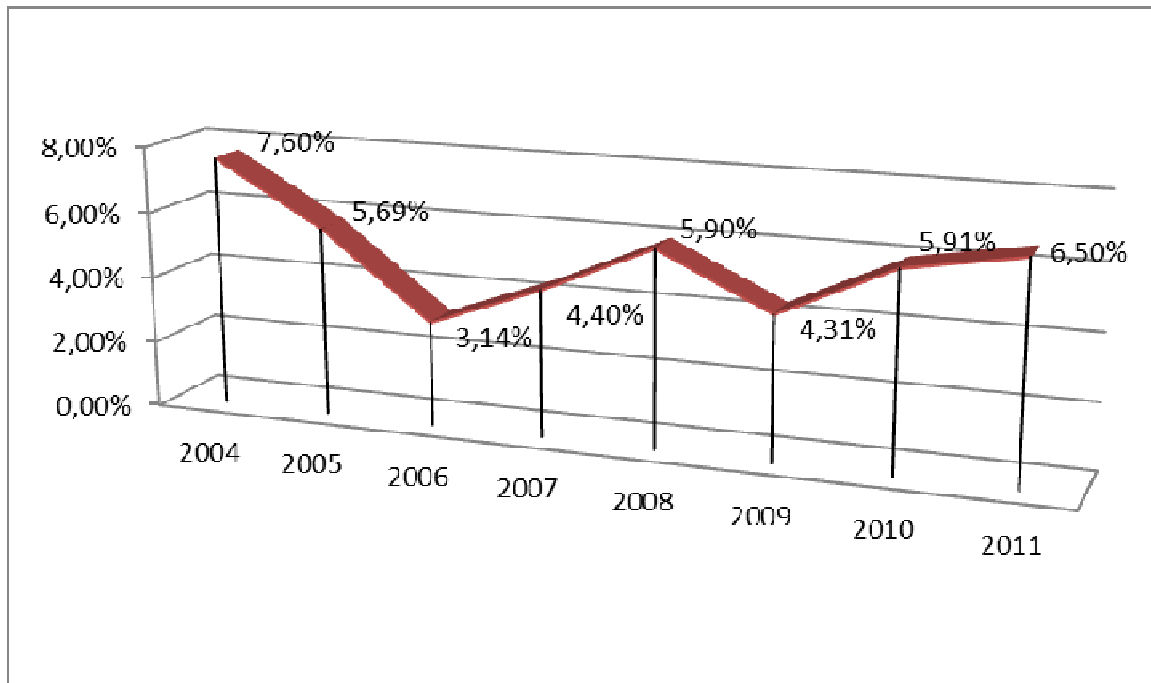


Figura 1. IPCA. (Fonte: IBGE).

Com base nesses dados, é correto afirmar que a variação de preços (usando-se tal índice) entre os anos de 2005 e 2011 foi de, aproximadamente:

- A) **32,41%**.
- B) **34,16%**.
- C) **30,16%**.
- D) **13,50%**.
- E) **28,14%**.

12. Analise as proposições abaixo, sobre números, contagem e conjuntos.

- 1) Em uma cidade com 300.000 residências, cada casa possui um pote com 100 moedas, que podem ser de **R\$0,05**, **R\$0,10**, **R\$0,25**, **R\$0,50** ou **R\$1,00**. É possível que nesta cidade todas as casas tenham potes com números diferentes de cada um dos valores.

2) A razão

$$\frac{n^5 - 5n^3 + 4n}{120}$$

é um inteiro para todo número natural n .

3) $\sqrt{2\sqrt{2\sqrt{2}}} = 2^{\frac{7}{8}}$

4) Sejam A , B e C conjuntos quaisquer. Então:

$$(A \cap B) \cup (B \cap C) = B \cap (A \cup C).$$

Estão corretas:

- A) 1, 2 e 3, apenas.
 B) 1, 2, 3 e 4.
 C) 1 e 4, apenas.
 D) 3 e 4, apenas.
 E) 2, 3 e 4, apenas.

13. Uma bola de borracha está cheia de ar e seu volume é de $48\pi \text{ cm}^3$. A bola aumenta e diminui proporcionalmente com o volume retirado ou adicionado, conforme o caso. Se 25% do ar escapa da bola, o raio da bola resultante é de:

- A) **2 cm**.
 B) **5 cm**.
 C) **3 cm**.
 D) $\frac{11}{3} \text{ cm}$.
 E) **2,5 cm**.

14. Dados do Departamento de Trânsito de certa cidade indicam os seguintes percentuais de multas (gráfico da Figura 2):

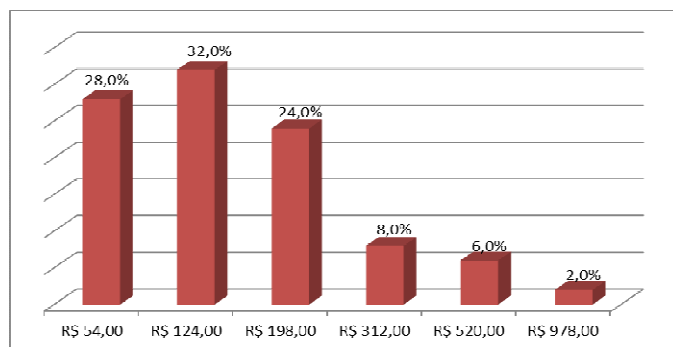


Figura 2. Percentual de multas de trânsito conforme valores.

Com base nessa informação, a média dos valores de multas pagas nessa cidade é de:

- A) **R\$ 124,00**.
 B) **R\$ 255,00**.
 C) **R\$ 364,33**.
 D) **R\$ 178,04**.
 E) **R\$ 516,00**.

15. Sobre números, equações e matrizes, analise as proposições abaixo.

- 1) O produto entre o máximo divisor comum e o mínimo múltiplo comum de dois números inteiros e positivos a e b quaisquer é maior que a média geométrica entre esses dois números, dada por $\sqrt{a \times b}$.
- 2) Se A e B são matrizes cujas entradas são números reais, então $A \cdot B = B \cdot A$, em que o ponto indica o produto matricial usual.
- 3) O número de possibilidades que quatro pessoas têm de sentar numa mesa com 5 lugares é 120.
- 4) Se $P(x)$ é um polinômio em x tal que $z = a + bi$, $a, b \in \mathbb{R}$ e $i^2 = -1$, é uma raiz de $P(x)$, então $\bar{z} = a - bi$ também é uma raiz de $P(x)$.

Está(ão) correta(s):

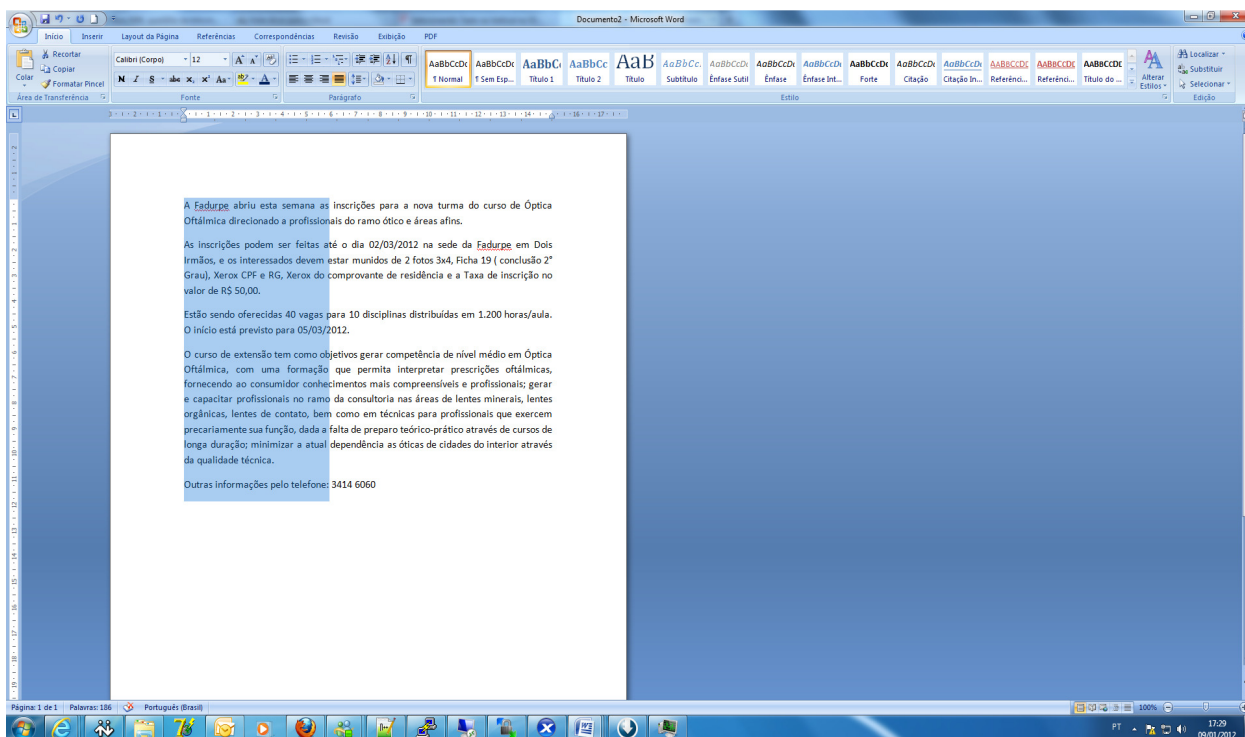
- A) 3 e 4, apenas.
 B) 1, 2, 3 e 4.
 C) 1, apenas.
 D) 4, apenas.
 E) 2, 3 e 4, apenas.

Informática Básica

16. Qual das alternativas abaixo não apresenta um acessório nativo, ou seja, que já vem junto à instalação do Windows 7?

- A) Bloco de Notas.
- B) Microsoft Word.
- C) WordPad.
- D) Calculadora.
- E) Paint.

17. Há várias formas de selecionar textos no Microsoft Word. A figura abaixo mostra uma seleção vertical.



Qual a alternativa que representa esse procedimento?

- A) Manter a tecla ALT pressionada e então fazer a seleção verticalmente.
- B) Selecionar usando o botão direito do mouse.
- C) Inverter as ações do botão do mouse e selecionar normalmente.
- D) Manter a tecla SCROLL LOCK pressionada e selecionar com o botão direito do mouse.
- E) Selecionar o texto pressionando os dois botões do mouse ao mesmo tempo.

18. Considere o gerenciador de planilhas Microsoft Excel. Correlacione a segunda coluna de acordo com a primeira.

- | | | |
|--------------------------|-----|--|
| 1) Célula | () | Forma abreviada descritiva que esclarece o objetivo de uma referência de célula, constante, fórmula ou tabela. |
| 2) Caixa de nome | () | Intersecção de uma linha com uma coluna. |
| 3) Alça de preenchimento | () | Célula selecionada para inserção de dados. |
| 4) Referência mista | () | É uma pequena "cruzinha" que aparece quando selecionamos uma célula, no canto inferior direito da célula. |
| 5) Célula Ativa | () | Quando na mesma célula existe a referência relativa e a referência absoluta. |

A sequência correta, de cima para baixo, é:

- A) 2, 1, 5, 4, 3.
- B) 1, 2, 5, 3, 4.
- C) 2, 1, 5, 3, 4.
- D) 1, 2, 5, 4, 3.
- E) 1, 2, 3, 4, 5.

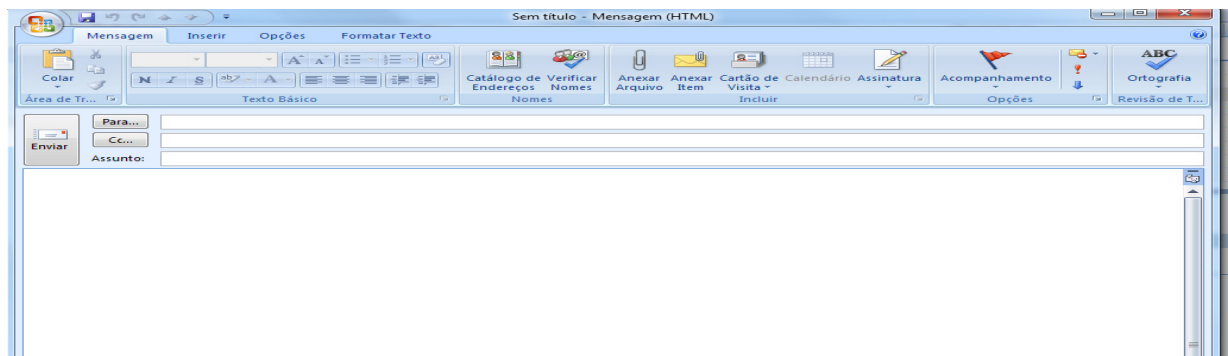
19. Com relação ao Write do Open Office pertencente ao Sistema Operacional Linux, correlacione a segunda coluna de acordo com a primeira.

- | | | |
|-------------------------------|-----|--|
| 1) Formatar Caractere | () | Recurso usado para trabalhar com cartas personalizadas onde uma fonte de dados é um arquivo que contém os dados que variam em cada cópia de um documento mesclado. |
| 2) Formatar Parágrafo | () | Lista as entradas para substituição automática de palavras ou abreviações enquanto você digita. |
| 3) Ferramentas - Mala Direta | () | Recurso onde se pode adicionar data, hora, números de página, entre outros, na margem superior do documento. |
| 4) Ferramentas - Autocorreção | () | Alterar fonte, tipo e tamanho de letra. |
| 5) Inserir - Cabeçalho | () | Alterar recuos, espaçamentos, alinhamento, plano de fundo |

A sequência correta, de cima para baixo, é:

- A) 5, 1, 2, 4, 3.
- B) 5, 1, 4, 2, 3.
- C) 4, 3, 2, 1, 5.
- D) 3, 4, 5, 2, 1
- E) 3, 4, 5, 1, 2.

20. Analise as proposições abaixo, em relação ao gerenciador de e-mail outlook da Microsoft.



- 1) O campo PARA é usado para receber o endereço do destinatário.
- 2) O campo CC é usado para enviar uma cópia do e-mail para outro destinatário.
- 3) O campo BCC é usado sempre que quisermos enviar uma cópia da mensagem para alguém, sem que os destinatários saibam disso.
- 4) Não é possível anexar arquivos de música com extensão mp3 em uma mensagem de e-mail.

Estão corretas, apenas:

- A) 1, 2 e 4.
- B) 1 e 4.
- C) 2, 3 e 4.
- D) 1, 2 e 3.
- E) 2 e 4.

História e Geografia de Igarassu

21. O _____ possui um acervo que consiste de artes sacras, mobiliário, documentos e jornais antigos. A maior parte desse material corresponde ao século XIX. O texto acima faz referência ao:

- A) Instituto Histórico e Geográfico de Igarassu.
- B) Museu de Arte Sacra de Igarassu.
- C) Museu Histórico de Igarassu.
- D) Instituto Duarte Coelho.
- E) Museu de Santo Antônio.

22. Durante o período em que os holandeses estiveram presentes em Pernambuco, ocorreu o episódio da invasão à Igreja e Convento de Santo Antônio, em Igarassu. Sobre este assunto, assinale a alternativa correta.

- A) Os embates entre os colonos e os holandeses ficaram conhecidos como Revolução Praieira.
- B) Após a expulsão dos holandeses, os colonos tomaram posse novamente, no episódio conhecido como *Restauração*.
- C) Albert Eckhout foi um dos mais importantes administradores das terras dominadas pelos holandeses. Destaca-se sua liderança nas tropas que invadiram Igarassu em meados do século XVII.
- D) Os combates para expulsar os holandeses ficaram conhecidos como Insurreição Pernambucana.
- E) A *Capitulação da Campina da Taborda* foi o acordo assinado entre Portugal e Holanda durante a ocupação holandesa no Nordeste. Este acordo previa a divisão das terras cultiváveis de Igarassu.

23. Baseada na lavoura canavieira, a economia colonial expandiu-se rapidamente. Em meados do século XVII, a colônia portuguesa era o maior produtor de açúcar do mundo. Sobre o ciclo da cana-de-açúcar, assinale a alternativa correta.

- A) Durante o ciclo da cana-de-açúcar, destaca-se o engenho Monjope, em Igarassu. Durante uma parte de sua história, este engenho pertenceu à Companhia de Jesus.
- B) O engenho Gongagary, em Igarassu, merece destaque por ter sido o único engenho a não sofrer ataques durante a Revolta Praieira.
- C) Apesar de bem articulado no Brasil, o comércio do açúcar não ganhou nenhuma projeção no cenário internacional.
- D) Os escravizados africanos que trabalhavam nos engenhos e possuíam maior dificuldade para se adaptar aos trabalhos, à língua, e aos costumes da colônia eram chamados de *ladinos*.
- E) Os escravizados da região de Igarassu lideraram revoltas que culminaram na diminuição dos açoites.

24. O relevo de Igarassu é influenciado pelas condições climáticas ambientais, mas também pela estrutura geológica, ou seja, pelos tipos de terrenos existentes. Assinale o período geológico em que se originou a Formação Beberibe, importante formação sedimentar que possui um considerável aquífero, encontrada no Município.

- A) Holoceno.
- B) Pleistoceno.
- C) Triássico.
- D) Pré-Cambriano.
- E) Cretáceo.

25. Esta questão apresenta uma afirmação e uma razão para a afirmação. Analise-a.

*O Município de Igarassu possui condições climáticas quentes e úmidas, com regime de chuvas de outono-inverno **PORQUE** está situado numa faixa de baixas longitudes e em terrenos sedimentares argilosos e arenosos, além de possuir florestas latifoliadas caducifólias.*

É correto afirmar que:

- A) a afirmação é falsa e a razão é verdadeira.
- B) a afirmação e a razão são verdadeiras, e a razão é a causa da afirmação.
- C) a afirmação e a razão são falsas.
- D) a afirmação é verdadeira e a razão é falsa.
- E) a afirmação e a razão são verdadeiras, mas a razão não é a causa da afirmação.

Conhecimentos Específicos

26. A sinalização vertical é um subsistema da sinalização viária cujo meio de comunicação está na posição vertical (normalmente em placa), fixado ao lado ou suspenso sobre a pista, transmitindo mensagens de caráter permanente e, eventualmente, variáveis, através de legendas e/ou símbolos pré-reconhecidos e legalmente instituídos. Sendo necessário acrescentar informações para complementar os sinais de regulamentação (como período de validade, características e uso do veículo, condições de estacionamento, etc.), deve ser utilizada uma placa adicional ou incorporada à placa principal, formando um só conjunto, na forma retangular, com as mesmas cores do sinal de regulamentação. Assinale a única alternativa que apresenta Placas de Regulamentação em que não poderá haver informações complementares.

- A) Parada obrigatória e Sentido de circulação da via.
- B) Parada obrigatória e Dê a preferência.
- C) Trânsito proibido a carros de mão e Velocidade máxima permitida.
- D) Uso obrigatório de correntes e Alfândega.
- E) Circulação exclusiva de bicicletas e Ciclista à esquerda, pedestres à direita.

27. A baixa do registro de veículos é obrigatória sempre que o veículo for retirado de circulação. Os procedimentos para a baixa do registro do veículo deverão ser efetivados antes da venda do veículo ou de sua destinação final, sendo os documentos dos veículos, bem como as partes do chassi que contêm o registro VIN e suas placas obrigatoriamente recolhidos aos órgãos responsáveis por sua baixa. Não deverá haver a baixa do registro no seguinte caso:

- A) veículo irrecuperável.
- B) veículo definitivamente desmontado.
- C) veículo furtado.
- D) veículo sinistrado com laudo de perda total.
- E) veículo vendido ou leiloado como sucata.

28. O Código de Trânsito Brasileiro determina que os condutores dos veículos que desejam executar condução de escolar deverão apresentar, previamente, junto ao órgão responsável pela respectiva concessão ou autorização, certidão negativa do registro de distribuição criminal relativo a alguns crimes, devendo a certidão ser renovável a cada 05 (cinco) anos. São crimes cuja certidão de distribuição criminal o condutor deve apresentar, a fim de executar a atividade de condução de escolar:

- A) homicídio, latrocínio, estupro e corrupção de menores.
- B) homicídio, roubo, estupro e corrupção de menores.
- C) latrocínio, estupro, lesão corporal e corrupção de menores.
- D) homicídio, roubo, estupro e abandono de incapaz.
- E) latrocínio, estupro, roubo e corrupção de menores.

29. As Placas de Atrativos Turísticos indicam aos usuários da via os locais onde os mesmos podem dispor dos atrativos turísticos existentes, orientando sobre sua direção ou identificando esses pontos de interesse. Assinale a alternativa que apresenta o significado correto dos pictogramas abaixo.



- A) Igreja, Arquitetura Histórica, Teatro, Centro de Convenções, Área de Rodeio.
- B) Igreja, Teatro, Museu, Centro de Convenções, Rodeio.
- C) Templo, Pavilhão de feiras e exposições, Cinema, Exposição Agropecuária, Rodeio.
- D) Templo, Arquitetura Histórica, Museu, Espaço Cultural, Exposição Agropecuária.
- E) Igreja, Pavilhão de feiras e exposições, Museu, Cinema, Área de Rodeio.

30. É competência do Conselho de Trânsito do Distrito Federal:

- A) indicar um representante para compor a comissão examinadora de candidatos portadores de deficiência física à habilitação para conduzir veículos automotores.
- B) organizar e manter o RENAAM e o RENACH.
- C) estabelecer modelo padrão de coleta de informações sobre as ocorrências de acidentes de trânsito e as estatísticas do trânsito.
- D) supervisionar a implantação de projetos e programas relacionados com engenharia, educação, administração, policiamento e fiscalização do trânsito e outros, visando à uniformidade de procedimento.
- E) opinar sobre assuntos relacionados ao trânsito interestadual e internacional.

31. O Exame de Aptidão Física e Mental será preliminar e renovável a cada cinco anos, ou a cada três anos para condutores com mais de sessenta e cinco anos de idade, no local de residência ou domicílio do examinado. Quando houver indícios de deficiência física, mental ou de progressividade de doença que possa diminuir a capacidade para conduzir veículo, o prazo de validade do exame poderá ser diminuído, a critério do perito examinador. O Exame de Aptidão Física e Mental não será exigido quando da:

- A) obtenção da ACC e da CNH.
- B) renovação da ACC e das categorias da CNH.
- C) adição e mudança de categoria.
- D) substituição do documento de habilitação obtido em país estrangeiro.
- E) retirada da segunda via do documento de habilitação.

32. A suspensão do direito de dirigir é uma das penalidades de trânsito que pode ser aplicada ao condutor infrator, pela autoridade de trânsito (Diretor do Órgão Executivo Estadual de Trânsito). Esgotados todos os meios de defesa da infração na esfera administrativa, os pontos serão considerados para fins de instauração de processo administrativo, para aplicação da penalidade de suspensão do direito de dirigir. No caso da reincidência no período de 12 (doze) meses do cometimento da infração de trânsito, de conduzir o veículo com Carteira Nacional de Habilitação ou Permissão para Dirigir de categoria diferente da do veículo que esteja conduzindo será aplicada ao infrator, após o devido processo administrativo de trânsito, a penalidade de suspensão do direito de dirigir pelo período de:

- A) 04 a 12 meses.
- B) 12 a 24 meses.
- C) 08 a 16 meses.
- D) 04 a 24 meses.
- E) 06 a 12 meses.

33. Assinale a alternativa que apresenta, respectivamente, as naturezas corretas das seguintes infrações de trânsito:

- conduzir o veículo sem portar a autorização para condução de escolares;
- transitar com o veículo desligado, em declive;
- transitar com o veículo em desacordo com a autorização especial de trânsito, expedida pela autoridade de trânsito.

- A) Média, leve e gravíssima.
- B) Gravíssima, grave e gravíssima.
- C) Gravíssima, leve e gravíssima.
- D) Grave, média e grave.
- E) Média, média e grave.

34. Para o crime de trânsito de violar a proibição de se obter a permissão ou a habilitação para dirigir veículo automotor, as penas previstas, impostas com fundamento na Lei nº 9.503, de 23 de setembro de 1997, são:

- A) detenção, de seis meses a um ano, e multa.
- B) detenção, de seis meses a dois anos, multa e suspensão ou proibição de se obter a permissão ou habilitação para dirigir veículo automotor.
- C) detenção, de seis meses a um ano, ou multa.
- D) detenção, de seis meses a um ano e multa, com nova imposição adicional de idêntico prazo de suspensão ou proibição.
- E) detenção, de seis meses a um ano, e suspensão do direito de dirigir.

35. Com relação ao sistema de placas de identificação de veículos, é incorreto afirmar que:

- A) no caso de mudança de categoria de veículos, as placas deverão ser alteradas para as da cor da nova categoria, alterando-se, também, a identificação alfanumérica.
- B) será obrigatório o uso da segunda placa traseira de identificação nos veículos em que a aplicação do dispositivo de engate para reboques e semirreboques resultar no encobrimento, total ou parcial, da placa traseira localizada no centro geométrico do veículo.

- C) a segunda placa de identificação será aposta em local visível, ao lado esquerdo da traseira do veículo, podendo ser instalada no para-choque ou na carroceria, admitida a utilização de suportes adaptadores.
- D) o Órgão Máximo Normativo de Trânsito da União estabelecerá normas técnicas para a distribuição e controle das séries alfanuméricas.
- E) a placa traseira será obrigatoriamente lacrada à estrutura do veículo, juntamente com a tarjeta, em local de visualização integral.

36. Assinale a alternativa que apresenta os valores das multas, que deverão ser pagos, sem os respectivos descontos, no caso de desrespeito às Placas de Regulamentação de trânsito abaixo:



- A) R\$ 191,54, R\$ 127,69, R\$ 85,13, R\$ 127,69 e R\$ 191,54.
- B) R\$ 127,69, R\$ 127,69, R\$ 127,69, R\$ 85,13 e R\$ 127,69.
- C) R\$ 127,69, R\$ 191,54, R\$ 85,13, R\$ 127,69 e R\$ 191,54.
- D) R\$ 191,54, R\$ 53,20, R\$ 85,13, R\$ 127,69 e R\$ 127,69.
- E) R\$ 127,69, R\$ 127,69, R\$ 53,20, R\$ 85,13 e R\$ 191,54.

37. Com relação aos padrões e critérios para a instalação de ondulações transversais e sonorizadores nas vias públicas, assinale a alternativa incorreta.

- A) As ondulações transversais e os sonorizadores devem ser utilizados em locais onde se pretenda reduzir a velocidade do veículo, de forma imperativa, principalmente naqueles onde há grande movimentação de pedestres.
- B) Durante a fase de implantação das ondulações transversais poderão ser colocadas faixas de pano, informando sua localização, como dispositivo complementar de sinalização.
- C) A colocação de ondulações transversais próximas às esquinas, em vias urbanas, deve respeitar uma distância mínima de 5m do alinhamento do meio-fio da via transversal.
- D) As ondulações transversais do tipo II só poderão ser instaladas nas vias rurais (rodovias), em segmentos que atravessam aglomerados urbanos com edificações lindeiras, bem como nas vias coletoras e locais, quando houver necessidade de serem desenvolvidas velocidades até um máximo de 30km/h.
- E) Os sonorizadores só poderão ser instalados em vias urbanas, sem edificações lindeiras, e em rodovias, em caráter temporário, quando houver obras na pista, visando alertar o condutor quanto à necessidade de redução de velocidade, sempre devidamente acompanhados da sinalização horizontal de regulamentação de velocidade.

38. Toda peça publicitária destinada à divulgação ou promoção, nos meios de comunicação social, de produto oriundo da indústria automobilística ou afim, incluirá, obrigatoriamente, mensagem educativa de trânsito a ser conjuntamente veiculada. A veiculação de publicidade feita em desacordo com as condições previstas no Código de Trânsito Brasileiro constitui infração punível com algumas sanções. Não é uma dessas sanções:

- A) advertência por escrito.
- B) suspensão, nos veículos de divulgação da publicidade, de qualquer outra propaganda do produto, pelo prazo de até 60 (sessenta) dias.
- C) multa de 1.000 (um mil) a 5.000 (cinco mil) vezes o valor da Unidade Fiscal de Referência (Ufir), ou unidade que a substituir.
- D) multa de 1.000 (um mil) a 5.000 (cinco mil) vezes o valor da Unidade Fiscal de Referência (Ufir), ou unidade que a substituir, cobrada do dobro até o quádruplo, em caso de reincidência.
- E) suspensão, nos veículos de divulgação da publicidade, de qualquer outra propaganda do produto, pelo prazo de até 180 (cento e oitenta) dias.

39. Analise os conceitos apresentados abaixo.

- 1) **BALANÇO TRASEIRO** - distância entre o plano vertical, passando pelos centros das rodas traseiras internas e o ponto mais recuado do veículo, considerando-se todos os elementos rigidamente fixados ao mesmo.
- 2) **CAPACIDADE MÁXIMA DE TRAÇÃO** - máximo peso que a unidade de tração é capaz de tracionar, indicado pelo fabricante, baseado em condições sobre suas limitações de geração e multiplicação de momento de força e resistência dos elementos que compõem a transmissão.
- 3) **DISPOSITIVO DE SEGURANÇA** - qualquer elemento que tenha a função específica de proporcionar maior segurança ao usuário da via, alertando-o sobre situações de perigo que possam colocar em risco sua integridade física e dos demais usuários da via, ou danificar seriamente o veículo.
- 4) **INTERSEÇÃO** - todo cruzamento em nível, entroncamento ou bifurcação, incluindo as áreas formadas por tais cruzamentos, entroncamentos ou bifurcações.
- 5) **PASSAGEM DE NÍVEL** - todo cruzamento de nível entre uma via e uma linha férrea ou trilho de bonde com pista própria.

De acordo com o Anexo I do Código de Trânsito Brasileiro, estão corretos os seguintes conceitos:

- A) 1, 2, 3, 4 e 5.
- B) 2, 3, 4 e 5.
- C) 1, 3, 4 e 5.
- D) 1, 4 e 5.
- E) 1 e 3.

40. A expedição da Carteira Nacional de Habilitação ocorrerá de forma compulsória nas seguintes situações, EXCETO quando da:

- A) adição e da mudança de categoria.
- B) perda, dano ou extravio.
- C) condenação por delito de trânsito.
- D) reabilitação do condutor.
- E) renovação dos exames para a CNH.

41. São características dos direitos fundamentais:

- A) não decorrem da evolução histórica.
- B) deixam de ser exigíveis em virtude da falta de uso.
- C) podem ser exercidos de modo cumulativo.
- D) são transferíveis.
- E) são absolutos, podendo ser limitados quando houver colisão de direitos fundamentais.

42. Conforme a Constituição da República Federativa do Brasil de 1988, são modalidades de exteriorização de pensamentos:

- A) Liberdade de culto, Liberdade de informação jornalística, Liberdade de cátedra, Liberdade de trânsito e Liberdade jornalística.
- B) Liberdade de culto, Liberdade de informação jornalística, Liberdade de cátedra, Liberdade científica e Liberdade jornalística.
- C) Liberdade de culto, Liberdade de informação jornalística, Liberdade histórica, Liberdade de trânsito e Liberdade ambiental.
- D) Liberdade de culto, Liberdade de informação jornalística, Liberdade de cátedra, Liberdade histórica e Liberdade social.
- E) Liberdade de culto, Liberdade de trânsito, Liberdade de cátedra, Liberdade histórica e Liberdade social.

43. No que se refere à classificação dos direitos fundamentais em gerações, assinale a alternativa correta.

- A) Os direitos de primeira geração abrangem os direitos civis, sociais e políticos.
- B) Os direitos de segunda geração abrangem os direitos sociais, civis, econômicos e políticos.
- C) Os direitos de terceira geração compreendem os direitos da fraternidade, solidariedade e sociais.
- D) Os direitos de primeira geração abrangem os direitos civis e políticos.
- E) Os direitos de terceira geração compreendem os direitos da fraternidade, solidariedade, sociais e políticos.

44. "A lei não excluirá da apreciação do Poder Judiciário lesão ou ameaça a direito". Tal dispositivo consagra o Princípio da(o):

- A) tutela jurisdicional.
- B) juiz natural.
- C) remédio de injunção.
- D) juiz prevento.
- E) mandado de injunção.

- 45.** Com relação à Lei nº 8.069, de 13 de julho de 1990 – Estatuto da Criança e do Adolescente –, assinale a alternativa correta.
- A) Considera-se criança, para os efeitos desta Lei, a pessoa até 12 anos de idade incompletos, e adolescente aquela entre 12 e 18 anos de idade.
 - B) É assegurado à gestante, através do Sistema Único de Saúde, apenas o atendimento perinatal.
 - C) O direito ao respeito à criança e ao adolescente consiste na inviolabilidade da integridade física, psíquica e moral da criança e do adolescente, abrangendo apenas a preservação da identidade, da autonomia, dos valores, ideias e crenças, dos espaços e objetos pessoais.
 - D) Os filhos, havidos ou não da relação do casamento, ou por adoção, não terão os mesmos direitos e qualificações, proibidas quaisquer designações discriminatórias relativas à filiação.
 - E) A falta ou a carência de recursos materiais constitui motivo suficiente para a perda ou a suspensão do poder familiar.
- 46.** A autoridade competente pode aplicar medidas socioeducativas ao adolescente que cometer um ato infracional. Não é considerada uma medida socioeducativa, conforme a Lei nº 8.069, de 13 de julho de 1990:
- A) internação em estabelecimento educacional.
 - B) liberdade vigiada.
 - C) inserção em regime de semiliberdade.
 - D) prestação de serviços à comunidade.
 - E) advertência.
- 47.** Conforme a Lei nº 8.069, de 13 de julho de 1990, não é considerado direito dos adolescentes:
- A) peticionar diretamente a qualquer autoridade.
 - B) entrevistar-se pessoalmente com o representante do Ministério Público.
 - C) peticionar a qualquer autoridade, apenas através de seu representante legal.
 - D) avistar-se reservadamente com seu defensor.
 - E) receber visitas, ao menos, semanalmente.
- 48.** Os casos de suspeita ou confirmação de violência praticada contra idosos serão objeto de notificação compulsória pelos serviços de saúde públicos e privados à autoridade sanitária, bem como serão obrigatoriamente comunicados por eles a quaisquer dos seguintes órgãos, EXCETO:
- A) à Autoridade Policial.
 - B) ao Ministério Público.
 - C) ao Conselho Municipal do Idoso.
 - D) à Secretaria Estadual do Idoso.
 - E) ao Conselho Nacional do Idoso.
- 49.** É obrigação da família, da comunidade, da sociedade e do Poder Público assegurar ao idoso, com absoluta prioridade, a efetivação do direito à vida, à saúde, à alimentação, à educação, à cultura, ao esporte, ao lazer, ao trabalho, à cidadania, à liberdade, à dignidade, ao respeito e à convivência familiar e comunitária. Segundo a Lei nº 10.741, de 01 de outubro de 2003 – Estatuto do Idoso –, não apresenta uma prioridade do idoso:
- A) atendimento preferencial imediato e individualizado junto aos órgãos públicos e privados prestadores de serviços à população.
 - B) destinação privilegiada de recursos públicos nas áreas relacionadas com a proteção ao idoso.
 - C) capacitação e reciclagem dos recursos humanos nas áreas de geriatria e gerontologia e na prestação de serviços aos idosos.
 - D) garantia de acesso à rede de serviços de saúde e de assistência social locais.
 - E) preferência no recebimento da restituição do Imposto de Renda.
- 50.** A Lei nº 2.485, de 03 de novembro de 2003, sancionada pelo Prefeito da cidade de Igarassu-PE, dispõe sobre acesso, direitos, deveres, vantagens, promoção e progressão, tendo como base a hierarquia e a disciplina da Guarda Municipal da referida cidade no Estado de Pernambuco. Segundo o diploma legal acima mencionado, compete, exclusivamente, ao Comandante da Guarda Municipal, as seguintes atribuições, EXCETO:
- A) guardar, sob sua responsabilidade, objetos de valor apreendidos ou encontrados, promovendo devolução, se for o caso, aos seus proprietários.
 - B) estabelecer escalas de serviço para o pessoal da Guarda Municipal.
 - C) expedir as carteiras de Identificação dos Guardas.
 - D) promover a aquisição e distribuição de material e fardamento, e controlar sua utilização.
 - E) comandar grupos.