



AGENTE ARRECADADOR

LEIA COM ATENÇÃO

- 01** Só abra este caderno após ler todas as instruções e quando for autorizado pelos fiscais da sala.
- 02** Preencha os dados pessoais.
- 03** Autorizado o início da prova, verifique se este caderno contém 50 (cinquenta) questões; se não estiver completo, exija outro do fiscal da sala.
- 04** Todas as questões desta prova são de múltipla escolha, apresentando uma só alternativa correta.
- 05** Ao receber a folha de respostas, confira o nome da prova, seu nome e número de inscrição. Qualquer irregularidade observada, comunique imediatamente ao fiscal.
- 06** Assinale a resposta de cada questão no corpo da prova e só depois transfira os resultados para a folha de resposta.
- 07** Para marcar a folha de respostas, utilize apenas caneta esferográfica preta e faça as marcas de acordo com o modelo (●).

A marcação da folha de resposta é definitiva, não admitindo rasuras.

- 08** Só marque uma resposta para cada questão.
- 09** Não risque, não amasse, não dobre e não suje a folha de respostas, pois isso poderá prejudicá-lo.
- 10** Se a Comissão verificar que a resposta de uma questão é dúbia ou inexistente, a questão será posteriormente anulada e os pontos a ela correspondentes, distribuídos entre as demais.
- 11** Os fiscais não estão autorizados a emitir opinião nem prestar esclarecimentos sobre os conteúdos das provas. Cabe única e exclusivamente ao candidato interpretar e decidir.
- 12** Não será permitido o uso de telefones celulares, bips, pagers, palm tops ou aparelhos semelhantes de comunicação e agendas eletrônicas, pelos candidatos, durante a realização das provas.

DURAÇÃO DESTA PROVA: 4 HORAS

Nome _____

Identidade _____ **Órgão Exp.:** _____

Assinatura _____



Língua Portuguesa

TEXTO 1

Certa vez, um gari foi entrevistado por uma repórter da TV. Em pauta estava um grande diferencial, a alegria com que o rapaz executava seu trabalho. Durante a reportagem, o rapaz foi tratado como um alienígena. Era como se a repórter, inclusive com ar de deboche, não acreditasse que seria possível algo tão inusitado.

O discurso implícito era algo mais ou menos assim: – Você é um infeliz! Como pode sorrir com um emprego deste? – Ela não disse isso, mas sua intenção ficou muito clara. O gari era tão “alto-astral” que, percebendo a perplexidade da moça, brincou de ser estrela e começou a entrevistá-la. Conclusão: a moça estudada aprendeu com o pobre gari que “não importa o cargo que se ocupe, é possível trabalhar com alegria”.

A mídia prega o tempo todo que trabalho é algo ruim. O comercial de carros mostra pessoas nos escritórios sofrendo, deprimidas, descabeladas, sempre à espera da tão sonhada hora da saída. Tal convenção coloca como gratificante apenas estar sentado atrás de uma grande mesa de vidro, tendo tudo e todos à sua disposição. Será que só assim é possível trabalhar com alegria?

A primeira grande verdade que temos que aprender é que, durante nossa vida, seremos, de alguma forma, contrariados. Por mais doloroso que possa parecer, outra grande verdade é que somente por meio do nosso trabalho conquistamos a independência financeira e, conseqüentemente, nos tornamos donos do próprio nariz.

Desde que me conheço por gente sempre foi assim. Num dia estamos felizes, noutro nem tanto. Às vezes reconhecidos, às vezes invisíveis aos olhos alheios. Portanto, partindo da ideia de que temos que aceitar contrariedades e trabalhar para conquistar o nosso espaço e, assim, viver em harmonia com a sociedade, só nos resta trabalhar com alegria.

Segundo os monges tibetanos, quando aprendemos a dominar nossos sentimentos permanecemos em verdadeiro estado de espírito, ou seja, não importa o que tenhamos que fazer, sentiremos prazer em realizá-lo. A arte de trabalhar com alegria está em dominar o mau humor, criando as condições necessárias para surgir daí o pensamento criativo, capaz de tornar qualquer situação desagradável em nova oportunidade de crescimento.

Débora Martins. Disponível em:
<http://www.administradores.com.br/informe-se/artigos/a-arte-de-trabalhar-com-alegria/1486>. Acesso em 16/01/2012. Adaptado.

01. A síntese da ideia global do Texto vai de encontro à ideia de que:

- A) contrariedades fazem parte da vida.
- B) o trabalho é algo ruim.
- C) trabalho gera independência.
- D) podemos dominar o mau humor.
- E) problemas nos fazem crescer.

02. Segundo a autora do Texto 1, a condição de trabalhar com alegria resulta de:

- A) controlar o mau humor.
- B) ter independência financeira.
- C) livrar-se das contrariedades.
- D) enfrentar os problemas.
- E) conseguir ser criativo.

03. No que se refere a certos aspectos da textualidade, analise as proposições abaixo.

- 1) A referência a “*um gari*”, no início do texto, revela que o autor vai fazer um comentário acerca de alguém já conhecido pelo leitor, ou seja, a referência é bem definida.
- 2) No 2º parágrafo, no trecho: “– *Você é um infeliz!*”, a forma pronominal tem como referente o próprio leitor.
- 3) No trecho: “*Conclusão: a moça estudada aprendeu com o pobre gari que (...).*”, as características dos personagens, apresentadas numa oposição, contribuem para mostrar quão inusitada era a situação mencionada no texto.
- 4) “*Num dia estamos felizes, noutro nem tanto. Às vezes reconhecidos, às vezes invisíveis aos olhos alheios.*” (5º §). Com a omissão do verbo “ser” no segmento sublinhado, o trecho ganha em concisão, e os termos ‘reconhecidos’ e ‘invisíveis’ ficam mais enfatizados.

Está(ão) correta(s), apenas:

- A) 1 e 3.
- B) 2 e 4.
- C) 3 e 4.
- D) 2 e 3.
- E) 1, 2 e 4.

04. “O gari era tão “alto-astral” que, percebendo a perplexidade da moça, brincou de ser estrela e começou a entrevistá-la.”. Nesse trecho, o autor descreve a moça como:

- A) amedrontada.
- B) intimidada.
- C) reticente.
- D) hesitante.
- E) estupefata.

05. “O gari era tão “alto-astral” que, percebendo a perplexidade da moça, brincou de ser estrela e começou a entrevistá-la.” Com o segmento destacado nesse trecho, o autor pretendeu expressar:

- A) a causa de um fato.
- B) a conclusão de uma ideia.
- C) uma condição para algo acontecer.
- D) a conseqüência de um fato.
- E) uma ideia que se opõe à anterior.

06. “Segundo os monges tibetanos, quando aprendemos a dominar nossos sentimentos permanecemos em verdadeiro estado de espírito, ou seja, não importa o que tenhamos que fazer, sentiremos prazer em realizá-lo.” Com a expressão destacada nesse trecho a autora:

- A) indica que vai fazer uma autocorreção.
- B) sinaliza que vai concluir suas ideias.
- C) expressa dúvida em relação a algo já dito.
- D) aponta para algo que está fora do texto.
- E) introduz a reformulação de um trecho.

07. “Portanto, partindo da ideia de que temos que aceitar contrariedades (...)”. Nesse trecho, o segmento sublinhado indica:

- A) permissão.
- B) obrigatoriedade.
- C) probabilidade.
- D) dúvida.
- E) possibilidade.

08. “Durante a reportagem, o rapaz foi tratado como um alienígena. Era como se a repórter, inclusive com ar de deboche, não acreditasse que seria possível algo tão inusitado.”. Com o segmento destacado a autora indica que o que vai dizer em seguida é:

- A) uma hipótese.
- B) uma previsão.
- C) um anseio.
- D) uma convicção.
- E) um preconceito.

09. “Segundo os monges tibetanos, quando aprendemos a dominar nossos sentimentos permanecemos em verdadeiro estado de espírito”. O segmento introdutório desse trecho indica que:

- A) os monges tibetanos e autora têm opiniões diferentes em relação ao mesmo tema.
- B) a autora tenciona excluir de seus argumentos qualquer conotação de cunho religioso.
- C) a crença dos monges tibetanos ocupa o segundo lugar de importância na argumentação.
- D) as ideias a serem apresentadas na sequência do texto não são de autoria da autora.
- E) a crença dos monges tibetanos é, na sequência do texto, um segundo exemplo.

TEXTO 2



10. A compreensão do Texto 2 autoriza o leitor a afirmar que a principal “lição” que dele se extrai é:

- A) “Amigos, amigos, negócios à parte.”
- B) “A mentira tem pernas curtas.”
- C) “Quem com ferro fere com ferro será ferido.”
- D) “Rir melhor quem ri por último.”
- E) “Quem tem vergonha não faz vergonha.”

Matemática

11. No gráfico da Figura 1, abaixo, está apresentado o índice de inflação (índice de preços ao consumidor amplo, IPCA) brasileira, nos últimos 8 anos.

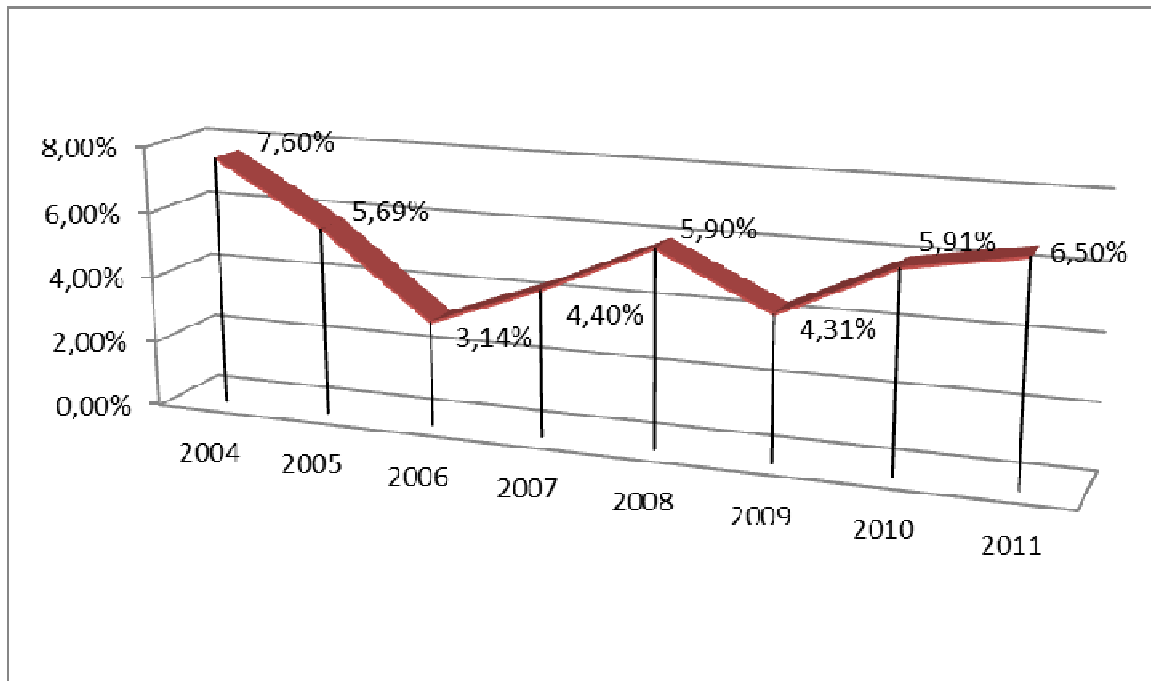


Figura 1. IPCA. (Fonte: IBGE).

Com base nesses dados, é correto afirmar que a variação de preços (usando-se tal índice) entre os anos de 2005 e 2011 foi de, aproximadamente:

- A) **32,41%**.
- B) **34,16%**.
- C) **30,16%**.
- D) **13,50%**.
- E) **28,14%**.

12. Analise as proposições abaixo, sobre números, contagem e conjuntos.

- 1) Em uma cidade com 300.000 residências, cada casa possui um pote com 100 moedas, que podem ser de **R\$0,05**, **R\$0,10**, **R\$0,25**, **R\$0,50** ou **R\$1,00**. É possível que nesta cidade todas as casas tenham potes com números diferentes de cada um dos valores.

2) A razão

$$\frac{n^5 - 5n^3 + 4n}{120}$$

é um inteiro para todo número natural n .

3) $\sqrt{2\sqrt{2\sqrt{2}}} = 2^{\frac{7}{8}}$

4) Sejam A , B e C conjuntos quaisquer. Então:

$$(A \cap B) \cup (B \cap C) = B \cap (A \cup C).$$

Estão corretas:

- A) 1, 2 e 3, apenas.
 B) 1, 2, 3 e 4.
 C) 1 e 4, apenas.
 D) 3 e 4, apenas.
 E) 2, 3 e 4, apenas.

13. Uma bola de borracha está cheia de ar e seu volume é de $48\pi \text{ cm}^3$. A bola aumenta e diminui proporcionalmente com o volume retirado ou adicionado, conforme o caso. Se 25% do ar escapa da bola, o raio da bola resultante é de:

- A) **2 cm**.
 B) **5 cm**.
 C) **3 cm**.
 D) $\frac{11}{3} \text{ cm}$.
 E) **2,5 cm**.

14. Dados do Departamento de Trânsito de certa cidade indicam os seguintes percentuais de multas (gráfico da Figura 2):

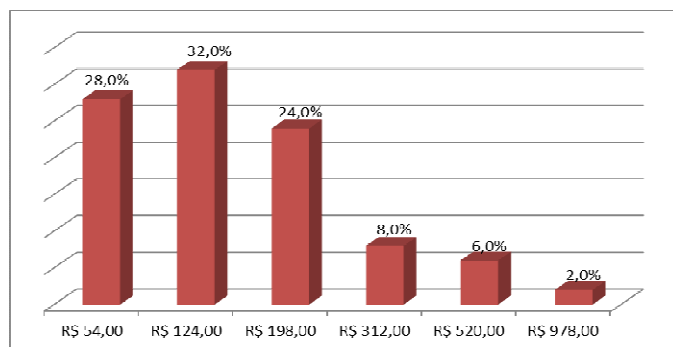


Figura 2. Percentual de multas de trânsito conforme valores.

Com base nessa informação, a média dos valores de multas pagas nessa cidade é de:

- A) **R\$ 124,00**.
 B) **R\$ 255,00**.
 C) **R\$ 364,33**.
 D) **R\$ 178,04**.
 E) **R\$ 516,00**.

15. Sobre números, equações e matrizes, analise as proposições abaixo.

- 1) O produto entre o máximo divisor comum e o mínimo múltiplo comum de dois números inteiros e positivos a e b quaisquer é maior que a média geométrica entre esses dois números, dada por $\sqrt{a \times b}$.
- 2) Se A e B são matrizes cujas entradas são números reais, então $A \cdot B = B \cdot A$, em que o ponto indica o produto matricial usual.
- 3) O número de possibilidades que quatro pessoas têm de sentar numa mesa com 5 lugares é 120.
- 4) Se $P(x)$ é um polinômio em x tal que $z = a + bi$, $a, b \in \mathbb{R}$ e $i^2 = -1$, é uma raiz de $P(x)$, então $\bar{z} = a - bi$ também é uma raiz de $P(x)$.

Está(ão) correta(s):

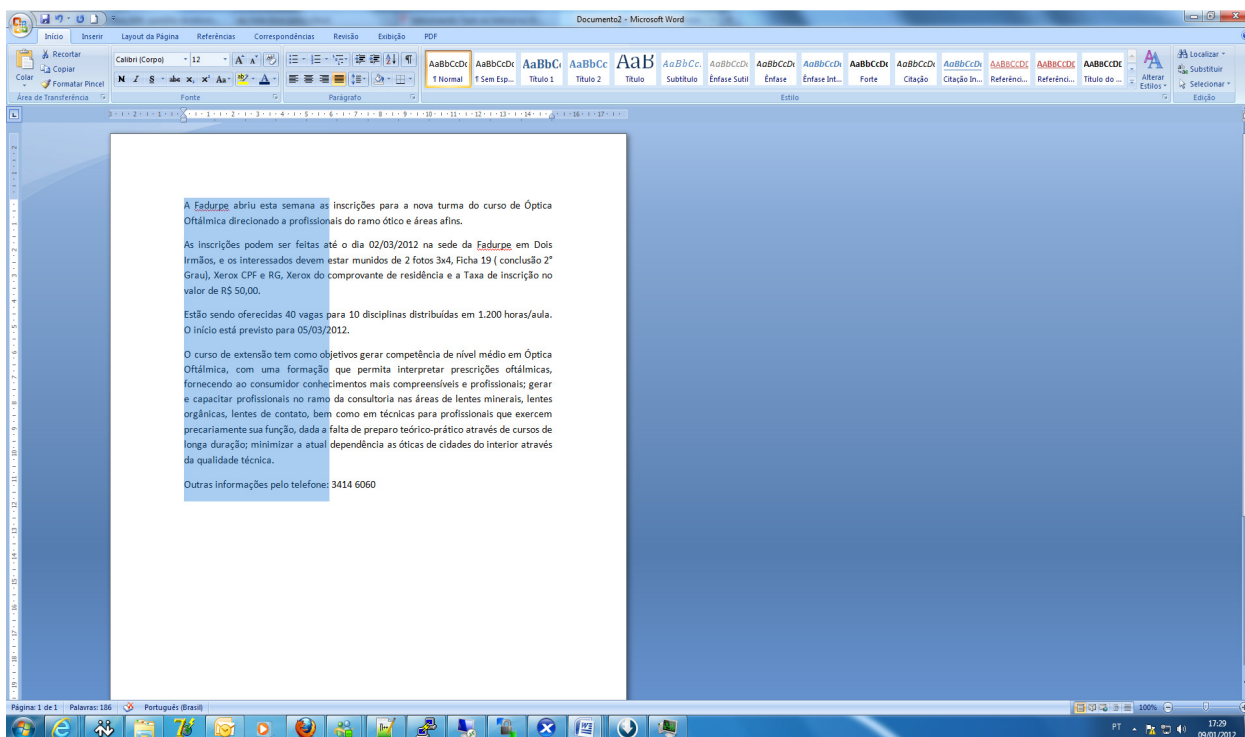
- A) 3 e 4, apenas.
 B) 1, 2, 3 e 4.
 C) 1, apenas.
 D) 4, apenas.
 E) 2, 3 e 4, apenas.

Informática Básica

16. Qual das alternativas abaixo não apresenta um acessório nativo, ou seja, que já vem junto à instalação do Windows 7?

- A) Bloco de Notas.
- B) Microsoft Word.
- C) WordPad.
- D) Calculadora.
- E) Paint.

17. Há várias formas de selecionar textos no Microsoft Word. A figura abaixo mostra uma seleção vertical.



Qual a alternativa que representa esse procedimento?

- A) Manter a tecla ALT pressionada e então fazer a seleção verticalmente.
- B) Selecionar usando o botão direito do mouse.
- C) Inverter as ações do botão do mouse e selecionar normalmente.
- D) Manter a tecla SCROLL LOCK pressionada e selecionar com o botão direito do mouse.
- E) Selecionar o texto pressionando os dois botões do mouse ao mesmo tempo.

18. Considere o gerenciador de planilhas Microsoft Excel. Correlacione a segunda coluna de acordo com a primeira.

- | | | |
|--------------------------|-----|--|
| 1) Célula | () | Forma abreviada descritiva que esclarece o objetivo de uma referência de célula, constante, fórmula ou tabela. |
| 2) Caixa de nome | () | Intersecção de uma linha com uma coluna. |
| 3) Alça de preenchimento | () | Célula selecionada para inserção de dados. |
| 4) Referência mista | () | É uma pequena "cruzinha" que aparece quando selecionamos uma célula, no canto inferior direito da célula. |
| 5) Célula Ativa | () | Quando na mesma célula existe a referência relativa e a referência absoluta. |

A sequência correta, de cima para baixo, é:

- A) 2, 1, 5, 4, 3.
- B) 1, 2, 5, 3, 4.
- C) 2, 1, 5, 3, 4.
- D) 1, 2, 5, 4, 3.
- E) 1, 2, 3, 4, 5.

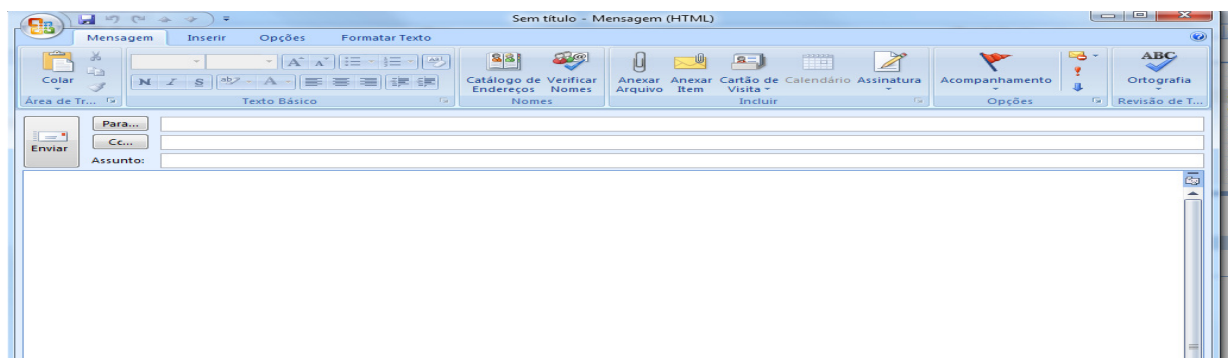
19. Com relação ao Write do Open Office pertencente ao Sistema Operacional Linux, correlacione a segunda coluna de acordo com a primeira.

- | | | |
|-------------------------------|-----|--|
| 1) Formatar Caractere | () | Recurso usado para trabalhar com cartas personalizadas onde uma fonte de dados é um arquivo que contém os dados que variam em cada cópia de um documento mesclado. |
| 2) Formatar Parágrafo | () | Lista as entradas para substituição automática de palavras ou abreviações enquanto você digita. |
| 3) Ferramentas - Mala Direta | () | Recurso onde se pode adicionar data, hora, números de página, entre outros, na margem superior do documento. |
| 4) Ferramentas - Autocorreção | () | Alterar fonte, tipo e tamanho de letra. |
| 5) Inserir - Cabeçalho | () | Alterar recuos, espaçamentos, alinhamento, plano de fundo |

A sequência correta, de cima para baixo, é:

- A) 5, 1, 2, 4, 3.
- B) 5, 1, 4, 2, 3.
- C) 4, 3, 2, 1, 5.
- D) 3, 4, 5, 2, 1
- E) 3, 4, 5, 1, 2.

20. Analise as proposições abaixo, em relação ao gerenciador de e-mail outlook da Microsoft.



- 1) O campo PARA é usado para receber o endereço do destinatário.
- 2) O campo CC é usado para enviar uma cópia do e-mail para outro destinatário.
- 3) O campo BCC é usado sempre que quisermos enviar uma cópia da mensagem para alguém, sem que os destinatários saibam disso.
- 4) Não é possível anexar arquivos de música com extensão mp3 em uma mensagem de e-mail.

Estão corretas, apenas:

- A) 1, 2 e 4.
- B) 1 e 4.
- C) 2, 3 e 4.
- D) 1, 2 e 3.
- E) 2 e 4.

História e Geografia de Igarassu

21. O _____ possui um acervo que consiste de artes sacras, mobiliário, documentos e jornais antigos. A maior parte desse material corresponde ao século XIX. O texto acima faz referência ao:

- A) Instituto Histórico e Geográfico de Igarassu.
- B) Museu de Arte Sacra de Igarassu.
- C) Museu Histórico de Igarassu.
- D) Instituto Duarte Coelho.
- E) Museu de Santo Antônio.

22. Durante o período em que os holandeses estiveram presentes em Pernambuco, ocorreu o episódio da invasão à Igreja e Convento de Santo Antônio, em Igarassu. Sobre este assunto, assinale a alternativa correta.

- A) Os embates entre os colonos e os holandeses ficaram conhecidos como Revolução Praieira.
- B) Após a expulsão dos holandeses, os colonos tomaram posse novamente, no episódio conhecido como *Restauração*.
- C) Albert Eckhout foi um dos mais importantes administradores das terras dominadas pelos holandeses. Destaca-se sua liderança nas tropas que invadiram Igarassu em meados do século XVII.
- D) Os combates para expulsar os holandeses ficaram conhecidos como Insurreição Pernambucana.
- E) A *Capitulação da Campina da Taborda* foi o acordo assinado entre Portugal e Holanda durante a ocupação holandesa no Nordeste. Este acordo previa a divisão das terras cultiváveis de Igarassu.

23. Baseada na lavoura canavieira, a economia colonial expandiu-se rapidamente. Em meados do século XVII, a colônia portuguesa era o maior produtor de açúcar do mundo. Sobre o ciclo da cana-de-açúcar, assinale a alternativa correta.

- A) Durante o ciclo da cana-de-açúcar, destaca-se o engenho Monjope, em Igarassu. Durante uma parte de sua história, este engenho pertenceu à Companhia de Jesus.
- B) O engenho Gongagary, em Igarassu, merece destaque por ter sido o único engenho a não sofrer ataques durante a Revolta Praieira.
- C) Apesar de bem articulado no Brasil, o comércio do açúcar não ganhou nenhuma projeção no cenário internacional.
- D) Os escravizados africanos que trabalhavam nos engenhos e possuíam maior dificuldade para se adaptar aos trabalhos, à língua, e aos costumes da colônia eram chamados de *ladinos*.
- E) Os escravizados da região de Igarassu lideraram revoltas que culminaram na diminuição dos açoites.

24. O relevo de Igarassu é influenciado pelas condições climáticas ambientais, mas também pela estrutura geológica, ou seja, pelos tipos de terrenos existentes. Assinale o período geológico em que se originou a Formação Beberibe, importante formação sedimentar que possui um considerável aquífero, encontrada no Município.

- A) Holoceno.
- B) Pleistoceno.
- C) Triássico.
- D) Pré-Cambriano.
- E) Cretáceo.

25. Esta questão apresenta uma afirmação e uma razão para a afirmação. Analise-a.

*O Município de Igarassu possui condições climáticas quentes e úmidas, com regime de chuvas de outono-inverno **PORQUE** está situado numa faixa de baixas longitudes e em terrenos sedimentares argilosos e arenosos, além de possuir florestas latifoliadas caducifólias.*

É correto afirmar que:

- A) a afirmação é falsa e a razão é verdadeira.
- B) a afirmação e a razão são verdadeiras, e a razão é a causa da afirmação.
- C) a afirmação e a razão são falsas.
- D) a afirmação é verdadeira e a razão é falsa.
- E) a afirmação e a razão são verdadeiras, mas a razão não é a causa da afirmação.

Conhecimentos Específicos

26. Quando se contrata uma empresa para desenvolver um software, no campo da competência tributária municipal, essa empresa estará sujeita à incidência de:
- A) IPTU.
 - B) ISSQN.
 - C) ITBI.
 - D) Contribuição.
 - E) ITCD.
27. Assinale a alternativa que não contempla um serviço sujeito à incidência do ISSQN.
- A) Saúde e assistência médica.
 - B) Pesquisa e desenvolvimento.
 - C) Construção civil.
 - D) Locação de computador.
 - E) Nutrição.
28. Um colecionador encomendou uma obra de arte a um artista plástico famoso de Igarassu, que trabalha com cerâmica. Para realizar o referido trabalho, o artista teve que adquirir o material no valor de R\$ 2.000,00 (dois mil reais) e cobrou o montante de R\$ 10.000,00 pelo trabalho. Com base na alíquota do ISSQN do Município de Igarassu, o valor do imposto será de:
- A) R\$ 500,00.
 - B) R\$ 400,00.
 - C) R\$ 100,00.
 - D) R\$ 300,00.
 - E) R\$ 320,00.
29. Quando o serviço é prestado para o exterior, o tratamento a ser dado ao ISSQN, conforme Lei Municipal de Igarassu nº 2.504/03 e suas alterações, é de:
- A) isenção total.
 - B) imunidade.
 - C) não incidência.
 - D) isenção parcial.
 - E) incidência.
30. O profissional autônomo, conforme dispõe a Legislação Tributária do Município de Igarassu, poderá possuir o máximo de:
- A) 02 empregados.
 - B) 04 empregados.
 - C) 03 empregados.
 - D) 05 empregados.
 - E) 01 empregado.
31. O dono de um Armazém de Construção permitiu que um amigo colocasse em seu estabelecimento serviços de desenho técnico, por entender que o mesmo agregaria valor para o seu estabelecimento, sem que o mesmo estivesse devidamente inscrito na Prefeitura. Pela legislação municipal, o responsável pelo pagamento do imposto, nessa situação, será:
- A) o prestador do serviço, independente da sua regularização.
 - B) o dono do Armazém de Construção.
 - C) o prestador do serviço como principal e o dono do estabelecimento como secundário.
 - D) o dono do estabelecimento como principal e o prestador do serviço como secundário.
 - E) não haverá responsável pelo pagamento do imposto.
32. Assinale a alternativa que contém um tributo que não é da competência dos Municípios.
- A) IRRF de salários dos servidores municipais.
 - B) IPTU.
 - C) ITR.
 - D) ITBI.
 - E) Contribuição de Melhoria.
33. Conforme estabelece o § 2º do art. 4º da Lei Municipal nº 2.393/01 e suas alterações, a atualização monetária dos tributos municipais ocorrerá anualmente, com base no índice:
- A) poupança.
 - B) INPC.
 - C) IGP-Di-FGV.
 - D) Receita Federal.
 - E) IPCA.
34. A consulta tributária deverá ser realizada com objetividade e clareza e somente poderá focalizar dúvidas ou circunstâncias atinentes à situação:
- 1) do Contribuinte.
 - 2) do Responsável.
 - 3) de Terceiro, obrigado ao cumprimento de obrigação tributária.
- Está(ão) correta(s):
- A) 1 e 2, apenas.
 - B) 2 e 3, apenas.
 - C) 1 e 3, apenas.
 - D) 1, apenas.
 - E) 1, 2 e 3.
35. Dentre as proibições estabelecidas pelo Código Tributário do Município de Igarassu, assinale a alternativa incorreta, quanto ao alcance dos regulamentos expedidos em matéria tributária:
- A) dispor sobre matéria não tratada em lei.
 - B) complementar a legislação.
 - C) acrescentar ou ampliar disposições legais.
 - D) suprimir ou limitar disposições legais.
 - E) interpretar a lei de modo a restringir ou ampliar o alcance dos seus dispositivos.

36. Analisando o § 1º do art. 4º do Código Tributário de Igarassu, a atualização, por índice oficial, do valor monetário da base de cálculo dos tributos:

- 1) não constitui aumento de tributo.
- 2) é exceção à regra de aumento de tributo.
- 3) é aumento de tributo.

Está(ão) correta(s), apenas:

- A) 1 e 2.
- B) 2 e 3.
- C) 1.
- D) 2.
- E) 3.

37. Assinale a alternativa que não foi contemplada no Código Tributário do Município de Igarassu quanto às funções de administração tributária:

- A) cadastramento.
- B) cobrança.
- C) fiscalização.
- D) arrecadação.
- E) lançamento.

38. Em relação às modalidades, a obrigação que surge com a ocorrência do fato gerador e tem por objeto o pagamento do tributo ou de penalidade pecuniária, extinguindo-se juntamente com o crédito dela decorrente é:

- A) principal.
- B) secundária.
- C) acessória.
- D) tributária.
- E) financeira.

39. São responsáveis pelo ISSQN:

- 1) os titulares de direitos sobre prédios ou os contratantes de obras e serviços, pelos construtores ou empreiteiros.
- 2) os titulares dos estabelecimentos onde se instalarem máquinas, aparelhos e equipamento, pelo imposto devido pelos respectivos proprietários não estabelecidos no Município, e relativo à exploração desse bens.
- 3) os que utilizarem serviços de empresas, pelo imposto incidente sobre as operações.

Está(ão) correta(s), apenas:

- A) 1 e 3.
- B) 2 e 3.
- C) 1.
- D) 2.
- E) 3.

40. Quando há redução da base de cálculo estabelecida pelo Código Tributário de Igarassu, nos casos de Execução, por administração, empreitada ou subempreitada de obras de construção civil, hidráulica ou elétrica ou de outras obras semelhantes, inclusive sondagem, perfuração de poços, escavação, drenagem, irrigação, terraplanagem, pavimentação, concretagem e a instalação e montagem de produtos, peças e equipamento, a mesma poderá ser de até:

- A) 10%.
- B) 30%.
- C) 40%.
- D) 50%.
- E) 20%.

41. A alíquota cobrada pelo Município de Igarassu para serviços prestados mediante locação, cessão de direito de uso congêneres, é de:

- A) 5,0%.
- B) 4,0%.
- C) 3,0%.
- D) 2,0%.
- E) 4,5%.

42. Quanto à responsabilidade tributária prevista no Código Tributário do Município de Igarassu:

- 1) abrange todas as pessoas, físicas ou jurídicas.
- 2) não alcança as pessoas jurídicas imunes.
- 3) não abrange as pessoas físicas isentas.

Está(ão) correta(s):

- A) 1 e 3, apenas.
- B) 2 e 3, apenas.
- C) 1, apenas.
- D) 2, apenas.
- E) 3, apenas.

43. Assinale a alternativa correta, quanto à responsabilidade do contribuinte, na ocorrência de denúncia espontânea da infração.

- A) É excluída de imediato, independente de pagamento do tributo devido.
- B) Pode ser excluída.
- C) Só será excluída se vier acompanhada do pagamento do tributo devido.
- D) Pode ser excluída, se vier acompanhada do pagamento do tributo devido.
- E) Pode ser excluída, desde que o montante do tributo devido dependa de apuração, nos casos de arbitramento.

44. Sobre o arbitramento do ISSQN, é correto afirmar que o mesmo deverá ser aplicado na seguinte situação:
- A) possuir o sujeito passivo.
 - B) prestar o sujeito passivo, após intimação expirada, os esclarecimentos exigidos pela fiscalização.
 - C) exercício de qualquer atividade que constitua fato gerador do imposto.
 - D) não merecerem fé os livros ou documentos exibidos pelo sujeito passivo.
 - E) exibir os elementos necessários à fiscalização das operações realizadas, inclusive nos casos de perda, extravio ou inutilização de livros ou documentos fiscais.
45. Quando o contribuinte não tiver condições de emitir documentos fiscais ou deixar de cumprir com regularidade as obrigações acessórias previstas na legislação, autoridade competente deverá lançar o ISSQN, por:
- A) arbitramento.
 - B) estimativa.
 - C) aproximação.
 - D) terceiros.
 - E) delegação.
46. O prazo de impugnação do ISSQN estimado, contado a partir da publicação do ato normativo ou da ciência do despacho, conforme o Código Tributário de Igarassu, é de:
- A) 30 dias.
 - B) 45 dias.
 - C) 20 dias.
 - D) 60 dias.
 - E) 90 dias.
47. Um contribuinte domiciliado no Município de Recife e que instalou o palco para apresentação de shows no Município de Igarassu, para pagar corretamente o ISSQN deve recolher:
- A) integralmente ao Município de Recife.
 - B) 50% a Recife e 50% a Igarassu.
 - C) 60% a Recife e 40% a Igarassu.
 - D) 70% a Recife e 30% a Igarassu.
 - E) integralmente ao Município de Igarassu.
48. Dentre os objetivos contemplados no lançamento do crédito tributário do ISSQN, com base no Código Tributário do Município de Igarassu, não se enquadra o de:
- A) verificar a ocorrência do fato gerador.
 - B) determinar a matéria tributável.
 - C) identificar o sujeito ativo.
 - D) propor, sendo o caso, a aplicação da penalidade cabível.
 - E) calcular ou por outra forma definir o montante do crédito tributário.
49. Não deve ser considerado pela autoridade competente para fixar a estimativa:
- A) o preço corrente dos serviços.
 - B) a localização do estabelecimento.
 - C) o volume de receitas em períodos anteriores e sua projeção para os períodos seguintes, podendo observar outros contribuintes de idêntica atividade.
 - D) o número de pessoas empregadas na atividade.
 - E) o tempo de duração e a natureza do acontecimento ou da atividade.
50. Quanto ao contribuinte responsável pelo tributo, é correto afirmar:
- A) é obrigatório a retenção na fonte.
 - B) só é responsável pelo principal do tributo.
 - C) não se sujeita às multas.
 - D) é responsável pelo pagamento dos acréscimos legais.
 - E) só se responsabiliza pelos acréscimos legais se não fizer a retenção na fonte.