



## AGENTE CADASTRADOR IMOBILIÁRIO MERCANTIL

### LEIA COM ATENÇÃO

- 01** Só abra este caderno após ler todas as instruções e quando for autorizado pelos fiscais da sala.
  - 02** Preencha os dados pessoais.
  - 03** Autorizado o início da prova, verifique se este caderno contém 50 (cinquenta) questões; se não estiver completo, exija outro do fiscal da sala.
  - 04** Todas as questões desta prova são de múltipla escolha, apresentando uma só alternativa correta.
  - 05** Ao receber a folha de respostas, confira o nome da prova, seu nome e número de inscrição. Qualquer irregularidade observada, comunique imediatamente ao fiscal.
  - 06** Assinale a resposta de cada questão no corpo da prova e só depois transfira os resultados para a folha de resposta.
  - 07** Para marcar a folha de respostas, utilize apenas caneta esferográfica preta e faça as marcas de acordo com o modelo (●).
- A marcação da folha de resposta é definitiva, não admitindo rasuras.**
- 08** Só marque uma resposta para cada questão.
  - 09** Não risque, não amasse, não dobre e não suje a folha de respostas, pois isso poderá prejudicá-lo.
  - 10** Se a Comissão verificar que a resposta de uma questão é dúbia ou inexistente, a questão será posteriormente anulada e os pontos a ela correspondentes, distribuídos entre as demais.
  - 11** Os fiscais não estão autorizados a emitir opinião nem prestar esclarecimentos sobre os conteúdos das provas. Cabe única e exclusivamente ao candidato interpretar e decidir.
  - 12** Não será permitido o uso de telefones celulares, bips, pagers, palm tops ou aparelhos semelhantes de comunicação e agendas eletrônicas, pelos candidatos, durante a realização das provas.

**DURAÇÃO DESTA PROVA: 4 HORAS**

Nome \_\_\_\_\_

Identidade \_\_\_\_\_

Órgão Exp.: \_\_\_\_\_

Assinatura \_\_\_\_\_



## Língua Portuguesa

### TEXTO 1

Certa vez, um gari foi entrevistado por uma repórter da TV. Em pauta estava um grande diferencial, a alegria com que o rapaz executava seu trabalho. Durante a reportagem, o rapaz foi tratado como um alienígena. Era como se a repórter, inclusive com ar de deboche, não acreditasse que seria possível algo tão inusitado.

O discurso implícito era algo mais ou menos assim: – Você é um infeliz! Como pode sorrir com um emprego deste? – Ela não disse isso, mas sua intenção ficou muito clara. O gari era tão “alto-astral” que, percebendo a perplexidade da moça, brincou de ser estrela e começou a entrevistá-la. Conclusão: a moça estudada aprendeu com o pobre gari que “não importa o cargo que se ocupe, é possível trabalhar com alegria”.

A mídia prega o tempo todo que trabalho é algo ruim. O comercial de carros mostra pessoas nos escritórios sofrendo, deprimidas, descabeladas, sempre à espera da tão sonhada hora da saída. Tal convenção coloca como gratificante apenas estar sentado atrás de uma grande mesa de vidro, tendo tudo e todos à sua disposição. Será que só assim é possível trabalhar com alegria?

A primeira grande verdade que temos que aprender é que, durante nossa vida, seremos, de alguma forma, contrariados. Por mais doloroso que possa parecer, outra grande verdade é que somente por meio do nosso trabalho conquistamos a independência financeira e, conseqüentemente, nos tornamos donos do próprio nariz.

Desde que me conheço por gente sempre foi assim. Num dia estamos felizes, noutro nem tanto. Às vezes reconhecidos, às vezes invisíveis aos olhos alheios. Portanto, partindo da ideia de que temos que aceitar contrariedades e trabalhar para conquistar o nosso espaço e, assim, viver em harmonia com a sociedade, só nos resta trabalhar com alegria.

Segundo os monges tibetanos, quando aprendemos a dominar nossos sentimentos permanecemos em verdadeiro estado de espírito, ou seja, não importa o que tenhamos que fazer, sentiremos prazer em realizá-lo. A arte de trabalhar com alegria está em dominar o mau humor, criando as condições necessárias para surgir daí o pensamento criativo, capaz de tornar qualquer situação desagradável em nova oportunidade de crescimento.

Débora Martins. Disponível em:  
<http://www.administradores.com.br/informe-se/artigos/a-arte-de-trabalhar-com-alegria/1486>. Acesso em 16/01/2012. Adaptado.

01. A síntese da ideia global do Texto vai de encontro à ideia de que:

- A) contrariedades fazem parte da vida.
- B) o trabalho é algo ruim.
- C) trabalho gera independência.
- D) podemos dominar o mau humor.
- E) problemas nos fazem crescer.

02. Segundo a autora do Texto 1, a condição de trabalhar com alegria resulta de:

- A) controlar o mau humor.
- B) ter independência financeira.
- C) livrar-se das contrariedades.
- D) enfrentar os problemas.
- E) conseguir ser criativo.

03. No que se refere a certos aspectos da textualidade, analise as proposições abaixo.

- 1) A referência a “*um gari*”, no início do texto, revela que o autor vai fazer um comentário acerca de alguém já conhecido pelo leitor, ou seja, a referência é bem definida.
- 2) No 2º parágrafo, no trecho: “– *Você é um infeliz!*”, a forma pronominal tem como referente o próprio leitor.
- 3) No trecho: “*Conclusão: a moça estudada aprendeu com o pobre gari que (...).*”, as características dos personagens, apresentadas numa oposição, contribuem para mostrar quão inusitada era a situação mencionada no texto.
- 4) “*Num dia estamos felizes, noutro nem tanto. Às vezes reconhecidos, às vezes invisíveis aos olhos alheios.*” (5º §). Com a omissão do verbo “ser” no segmento sublinhado, o trecho ganha em concisão, e os termos ‘reconhecidos’ e ‘invisíveis’ ficam mais enfatizados.

Está(ão) correta(s), apenas:

- A) 1 e 3.
- B) 2 e 4.
- C) 3 e 4.
- D) 2 e 3.
- E) 1, 2 e 4.

04. “O gari era tão “alto-astral” que, percebendo a perplexidade da moça, brincou de ser estrela e começou a entrevistá-la.”. Nesse trecho, o autor descreve a moça como:

- A) amedrontada.
- B) intimidada.
- C) reticente.
- D) hesitante.
- E) estupefata.

05. “O gari era tão “alto-astral” que, percebendo a perplexidade da moça, brincou de ser estrela e começou a entrevistá-la.” Com o segmento destacado nesse trecho, o autor pretendeu expressar:

- A) a causa de um fato.
- B) a conclusão de uma ideia.
- C) uma condição para algo acontecer.
- D) a conseqüência de um fato.
- E) uma ideia que se opõe à anterior.

06. “Segundo os monges tibetanos, quando aprendemos a dominar nossos sentimentos permanecemos em verdadeiro estado de espírito, ou seja, não importa o que tenhamos que fazer, sentiremos prazer em realizá-lo.” Com a expressão destacada nesse trecho a autora:

- A) indica que vai fazer uma autocorreção.
- B) sinaliza que vai concluir suas ideias.
- C) expressa dúvida em relação a algo já dito.
- D) aponta para algo que está fora do texto.
- E) introduz a reformulação de um trecho.

07. “Portanto, partindo da ideia de que temos que aceitar contrariedades (...)”. Nesse trecho, o segmento sublinhado indica:

- A) permissão.
- B) obrigatoriedade.
- C) probabilidade.
- D) dúvida.
- E) possibilidade.

08. “Durante a reportagem, o rapaz foi tratado como um alienígena. Era como se a repórter, inclusive com ar de deboche, não acreditasse que seria possível algo tão inusitado.”. Com o segmento destacado a autora indica que o que vai dizer em seguida é:

- A) uma hipótese.
- B) uma previsão.
- C) um anseio.
- D) uma convicção.
- E) um preconceito.

09. “Segundo os monges tibetanos, quando aprendemos a dominar nossos sentimentos permanecemos em verdadeiro estado de espírito”. O segmento introdutório desse trecho indica que:

- A) os monges tibetanos e autora têm opiniões diferentes em relação ao mesmo tema.
- B) a autora tenciona excluir de seus argumentos qualquer conotação de cunho religioso.
- C) a crença dos monges tibetanos ocupa o segundo lugar de importância na argumentação.
- D) as ideias a serem apresentadas na sequência do texto não são de autoria da autora.
- E) a crença dos monges tibetanos é, na sequência do texto, um segundo exemplo.

## TEXTO 2



10. A compreensão do Texto 2 autoriza o leitor a afirmar que a principal “lição” que dele se extrai é:

- A) “Amigos, amigos, negócios à parte.”
- B) “A mentira tem pernas curtas.”
- C) “Quem com ferro fere com ferro será ferido.”
- D) “Rir melhor quem ri por último.”
- E) “Quem tem vergonha não faz vergonha.”

## Matemática

11. No gráfico da Figura 1, abaixo, está apresentado o índice de inflação (índice de preços ao consumidor amplo, IPCA) brasileira, nos últimos 8 anos.

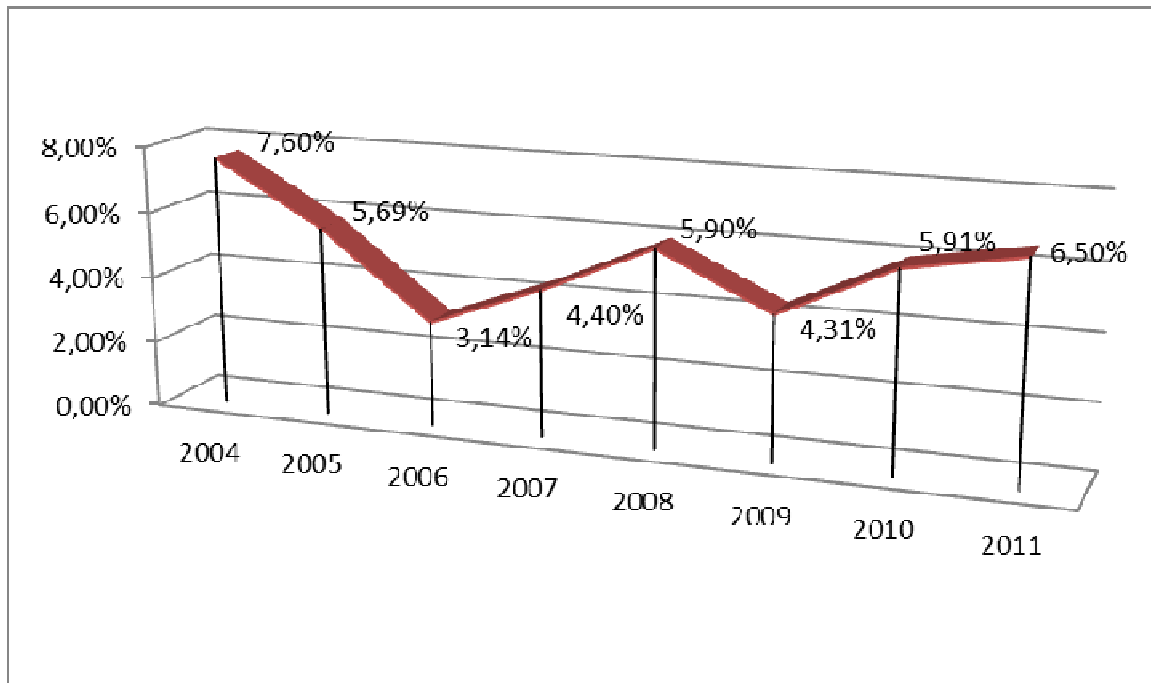


Figura 1. IPCA. (Fonte: IBGE).

Com base nesses dados, é correto afirmar que a variação de preços (usando-se tal índice) entre os anos de 2005 e 2011 foi de, aproximadamente:

- A) **32,41%**.
- B) **34,16%**.
- C) **30,16%**.
- D) **13,50%**.
- E) **28,14%**.

12. Analise as proposições abaixo, sobre números, contagem e conjuntos.

- 1) Em uma cidade com 300.000 residências, cada casa possui um pote com 100 moedas, que podem ser de **R\$0,05**, **R\$0,10**, **R\$0,25**, **R\$0,50** ou **R\$1,00**. É possível que nesta cidade todas as casas tenham potes com números diferentes de cada um dos valores.

2) A razão

$$\frac{n^5 - 5n^3 + 4n}{120}$$

é um inteiro para todo número natural  $n$ .

3)  $\sqrt{2\sqrt{2\sqrt{2}}} = 2^{\frac{7}{8}}$

4) Sejam  $A$ ,  $B$  e  $C$  conjuntos quaisquer. Então:

$$(A \cap B) \cup (B \cap C) = B \cap (A \cup C).$$

Estão corretas:

- A) 1, 2 e 3, apenas.  
 B) 1, 2, 3 e 4.  
 C) 1 e 4, apenas.  
 D) 3 e 4, apenas.  
 E) 2, 3 e 4, apenas.

13. Uma bola de borracha está cheia de ar e seu volume é de  $48\pi \text{ cm}^3$ . A bola aumenta e diminui proporcionalmente com o volume retirado ou adicionado, conforme o caso. Se 25% do ar escapa da bola, o raio da bola resultante é de:

- A) **2 cm**.  
 B) **5 cm**.  
 C) **3 cm**.  
 D)  $\frac{11}{3} \text{ cm}$ .  
 E) **2,5 cm**.

14. Dados do Departamento de Trânsito de certa cidade indicam os seguintes percentuais de multas (gráfico da Figura 2):

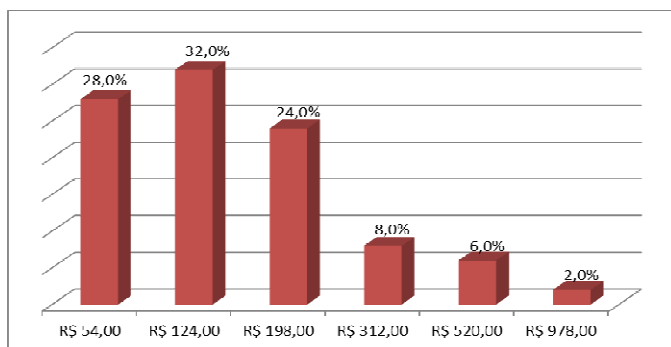


Figura 2. Percentual de multas de trânsito conforme valores.

Com base nessa informação, a média dos valores de multas pagas nessa cidade é de:

- A) **R\$ 124,00**.  
 B) **R\$ 255,00**.  
 C) **R\$ 364,33**.  
 D) **R\$ 178,04**.  
 E) **R\$ 516,00**.

15. Sobre números, equações e matrizes, analise as proposições abaixo.

- 1) O produto entre o máximo divisor comum e o mínimo múltiplo comum de dois números inteiros e positivos  $a$  e  $b$  quaisquer é maior que a média geométrica entre esses dois números, dada por  $\sqrt{a \times b}$ .
- 2) Se  $A$  e  $B$  são matrizes cujas entradas são números reais, então  $A \cdot B = B \cdot A$ , em que o ponto indica o produto matricial usual.
- 3) O número de possibilidades que quatro pessoas têm de sentar numa mesa com 5 lugares é 120.
- 4) Se  $P(x)$  é um polinômio em  $x$  tal que  $z = a + bi$ ,  $a, b \in \mathbb{R}$  e  $i^2 = -1$ , é uma raiz de  $P(x)$ , então  $\bar{z} = a - bi$  também é uma raiz de  $P(x)$ .

Está(ão) correta(s):

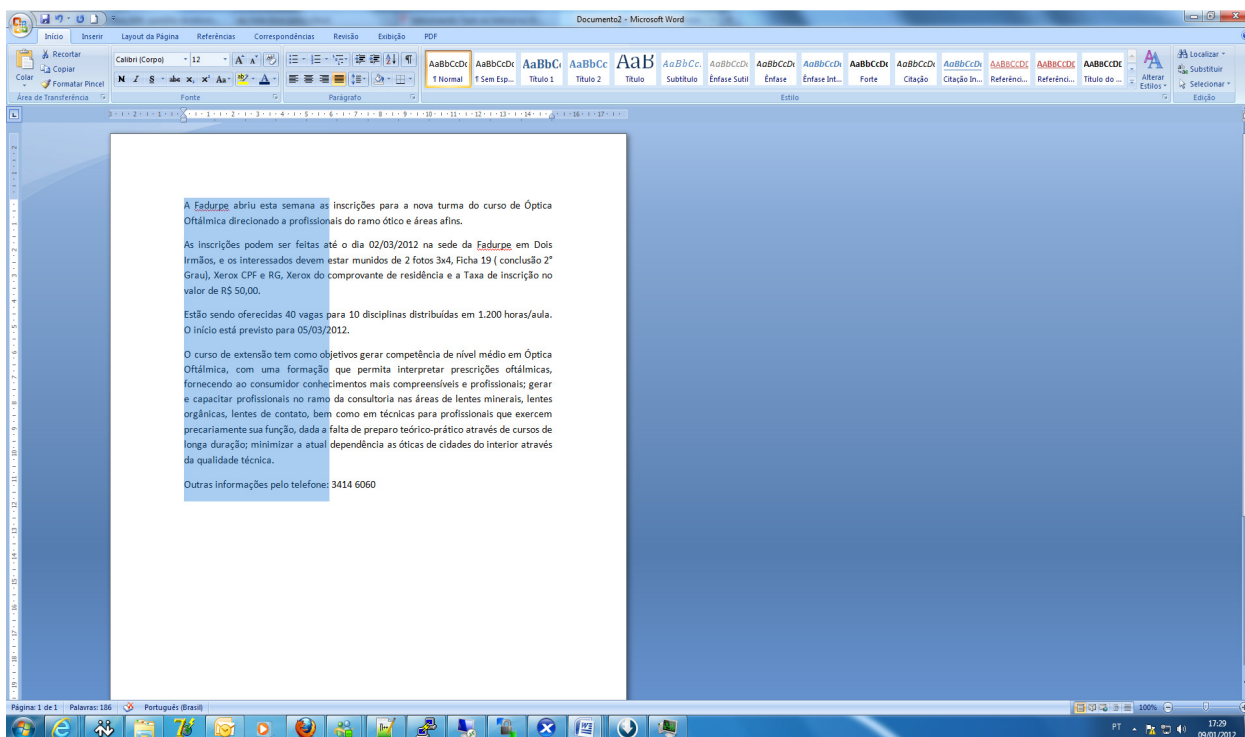
- A) 3 e 4, apenas.  
 B) 1, 2, 3 e 4.  
 C) 1, apenas.  
 D) 4, apenas.  
 E) 2, 3 e 4, apenas.

## Informática Básica

16. Qual das alternativas abaixo não apresenta um acessório nativo, ou seja, que já vem junto à instalação do Windows 7?

- A) Bloco de Notas.
- B) Microsoft Word.
- C) WordPad.
- D) Calculadora.
- E) Paint.

17. Há várias formas de selecionar textos no Microsoft Word. A figura abaixo mostra uma seleção vertical.



Qual a alternativa que representa esse procedimento?

- A) Manter a tecla ALT pressionada e então fazer a seleção verticalmente.
- B) Selecionar usando o botão direito do mouse.
- C) Inverter as ações do botão do mouse e selecionar normalmente.
- D) Manter a tecla SCROLL LOCK pressionada e selecionar com o botão direito do mouse.
- E) Selecionar o texto pressionando os dois botões do mouse ao mesmo tempo.

18. Considere o gerenciador de planilhas Microsoft Excel. Correlacione a segunda coluna de acordo com a primeira.

- |                          |     |  |
|--------------------------|-----|--|
| 1) Célula                | ( ) | Forma abreviada descritiva que esclarece o objetivo de uma referência de célula, constante, fórmula ou tabela. |
| 2) Caixa de nome         | ( ) | Intersecção de uma linha com uma coluna.   |
| 3) Alça de preenchimento | ( ) | Célula selecionada para inserção de dados.   |
| 4) Referência mista      | ( ) | É uma pequena "cruzinha" que aparece quando selecionamos uma célula, no canto inferior direito da célula.      |
| 5) Célula Ativa          | ( ) | Quando na mesma célula existe a referência relativa e a referência absoluta.                                   |

A sequência correta, de cima para baixo, é:

- A) 2, 1, 5, 4, 3.
- B) 1, 2, 5, 3, 4.
- C) 2, 1, 5, 3, 4.
- D) 1, 2, 5, 4, 3.
- E) 1, 2, 3, 4, 5.

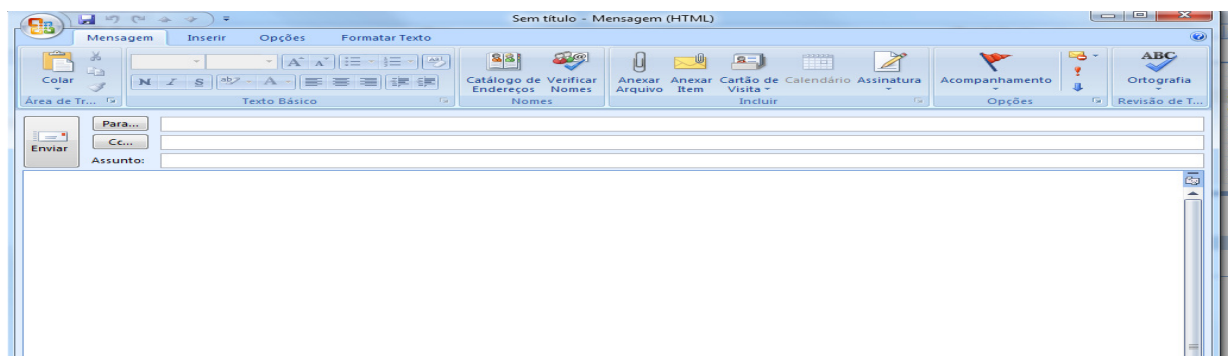
19. Com relação ao Write do Open Office pertencente ao Sistema Operacional Linux, correlacione a segunda coluna de acordo com a primeira.

- |                               |     |  |
|-------------------------------|-----|--|
| 1) Formatar Caractere         | ( ) | Recurso usado para trabalhar com cartas personalizadas onde uma fonte de dados é um arquivo que contém os dados que variam em cada cópia de um documento mesclado. |
| 2) Formatar Parágrafo         | ( ) | Lista as entradas para substituição automática de palavras ou abreviações enquanto você digita.  |
| 3) Ferramentas - Mala Direta  | ( ) | Recurso onde se pode adicionar data, hora, números de página, entre outros, na margem superior do documento.   |
| 4) Ferramentas - Autocorreção | ( ) | Alterar fonte, tipo e tamanho de letra.  |
| 5) Inserir - Cabeçalho        | ( ) | Alterar recuos, espaçamentos, alinhamento, plano de fundo  |

A sequência correta, de cima para baixo, é:

- A) 5, 1, 2, 4, 3.
- B) 5, 1, 4, 2, 3.
- C) 4, 3, 2, 1, 5.
- D) 3, 4, 5, 2, 1
- E) 3, 4, 5, 1, 2.

20. Analise as proposições abaixo, em relação ao gerenciador de e-mail outlook da Microsoft.



- 1) O campo PARA é usado para receber o endereço do destinatário.
- 2) O campo CC é usado para enviar uma cópia do e-mail para outro destinatário.
- 3) O campo BCC é usado sempre que quisermos enviar uma cópia da mensagem para alguém, sem que os destinatários saibam disso.
- 4) Não é possível anexar arquivos de música com extensão mp3 em uma mensagem de e-mail.

Estão corretas, apenas:

- A) 1, 2 e 4.
- B) 1 e 4.
- C) 2, 3 e 4.
- D) 1, 2 e 3.
- E) 2 e 4.

## História e Geografia de Igarassu

21. O \_\_\_\_\_ possui um acervo que consiste de artes sacras, mobiliário, documentos e jornais antigos. A maior parte desse material corresponde ao século XIX. O texto acima faz referência ao:

- A) Instituto Histórico e Geográfico de Igarassu.
- B) Museu de Arte Sacra de Igarassu.
- C) Museu Histórico de Igarassu.
- D) Instituto Duarte Coelho.
- E) Museu de Santo Antônio.

22. Durante o período em que os holandeses estiveram presentes em Pernambuco, ocorreu o episódio da invasão à Igreja e Convento de Santo Antônio, em Igarassu. Sobre este assunto, assinale a alternativa correta.

- A) Os embates entre os colonos e os holandeses ficaram conhecidos como Revolução Praieira.
- B) Após a expulsão dos holandeses, os colonos tomaram posse novamente, no episódio conhecido como *Restauração*.
- C) Albert Eckhout foi um dos mais importantes administradores das terras dominadas pelos holandeses. Destaca-se sua liderança nas tropas que invadiram Igarassu em meados do século XVII.
- D) Os combates para expulsar os holandeses ficaram conhecidos como Insurreição Pernambucana.
- E) A *Capitulação da Campina da Taborda* foi o acordo assinado entre Portugal e Holanda durante a ocupação holandesa no Nordeste. Este acordo previa a divisão das terras cultiváveis de Igarassu.

23. Baseada na lavoura canavieira, a economia colonial expandiu-se rapidamente. Em meados do século XVII, a colônia portuguesa era o maior produtor de açúcar do mundo. Sobre o ciclo da cana-de-açúcar, assinale a alternativa correta.

- A) Durante o ciclo da cana-de-açúcar, destaca-se o engenho Monjope, em Igarassu. Durante uma parte de sua história, este engenho pertenceu à Companhia de Jesus.
- B) O engenho Gongagary, em Igarassu, merece destaque por ter sido o único engenho a não sofrer ataques durante a Revolta Praieira.
- C) Apesar de bem articulado no Brasil, o comércio do açúcar não ganhou nenhuma projeção no cenário internacional.
- D) Os escravizados africanos que trabalhavam nos engenhos e possuíam maior dificuldade para se adaptar aos trabalhos, à língua, e aos costumes da colônia eram chamados de *ladinos*.
- E) Os escravizados da região de Igarassu lideraram revoltas que culminaram na diminuição dos açoites.

24. O relevo de Igarassu é influenciado pelas condições climáticas ambientais, mas também pela estrutura geológica, ou seja, pelos tipos de terrenos existentes. Assinale o período geológico em que se originou a Formação Beberibe, importante formação sedimentar que possui um considerável aquífero, encontrada no Município.

- A) Holoceno.
- B) Pleistoceno.
- C) Triássico.
- D) Pré-Cambriano.
- E) Cretáceo.

25. Esta questão apresenta uma afirmação e uma razão para a afirmação. Analise-a.

*O Município de Igarassu possui condições climáticas quentes e úmidas, com regime de chuvas de outono-inverno **PORQUE** está situado numa faixa de baixas longitudes e em terrenos sedimentares argilosos e arenosos, além de possuir florestas latifoliadas caducifólias.*

É correto afirmar que:

- A) a afirmação é falsa e a razão é verdadeira.
- B) a afirmação e a razão são verdadeiras, e a razão é a causa da afirmação.
- C) a afirmação e a razão são falsas.
- D) a afirmação é verdadeira e a razão é falsa.
- E) a afirmação e a razão são verdadeiras, mas a razão não é a causa da afirmação.



## Conhecimentos Específicos

26. Com base no que estabelece o Código Tributário do Município de Igarassu, são formas de impugnação de lançamento:

- 1) impugnação do sujeito passivo.
- 2) recurso de ofício.
- 3) iniciativa de ofício da autoridade administrativa.

Está(ão) correta(s):

- A) 1 e 2, apenas
- B) 2 e 3, apenas.
- C) 1, 2 e 3.
- D) 1, apenas
- E) 2, apenas

27. De forma geral, a alíquota cobrada pelo Município de Igarassu para o ISSQN é de:

- A) 5,0%
- B) 4,0%
- C) 3,0%
- D) 2,0%
- E) 4,5%

28. O lançamento efetuado com base nas informações prestadas pelo sujeito passivo ou por terceiros, quando um ou outro, na forma da legislação tributária, presta à autoridade administrativa informações sobre matéria de fato, indispensáveis à sua efetivação, é denominado de:

- A) indireto.
- B) por declaração.
- C) de ofício.
- D) misto.
- E) por homologação.

29. De acordo com o Código Tributário do Município de Igarassu, não é permitido à fiscalização:

- A) exigir, a qualquer tempo, a exibição dos livros e comprovantes dos atos e operações que constituam ou possam vir a constituir fato gerador de obrigação tributária.
- B) fazer inspeções, vistorias, levantamentos e avaliações nos locais e estabelecimentos onde se exerçam atividades passíveis de tributação, ou nos bens que constituam matéria tributável.
- C) requisitar o auxílio da força pública ou requerer ordem judicial, quando indispensável à realização de diligência, inclusive inspeções necessárias ao registro dos locais e estabelecimentos, assim como dos bens e documentação dos contribuintes e responsáveis.
- D) notificar o contribuinte ou responsável para comparecer à repartição fazendária.
- E) exigir informações escritas, sendo proibida a utilização de informações verbais.

30. Na cobrança a menor do tributo ou penalidade pecuniária, responde(m):

- A) individualmente, o servidor responsável pelo erro e o sujeito passivo.
- B) solidariamente, o servidor responsável pelo erro e o sujeito passivo.

- C) apenas o servidor responsável pelo erro.
- D) exclusivamente, o sujeito passivo.
- E) o sujeito passivo, cabendo-lhe o direito regressivo de reaver o total do desembolso.

31. A concessão de novo prazo ao sujeito passivo, após o vencimento do prazo originalmente assinalado para o pagamento de crédito tributário, nos termos da Legislação Tributária do Município de Igarassu, constitui-se em:

- A) prorrogação.
- B) moratória.
- C) adiamento.
- D) prescrição.
- E) decadência.

32. Assinale a alternativa que contém um tributo da competência dos Municípios.

- A) IRRF de salários dos servidores municipais.
- B) ITCD.
- C) IPVA.
- D) IOF.
- E) IPI.

33. Dentre as formas de comunicação do lançamento de tributo ao contribuinte, conforme a Legislação Tributária de Igarassu, não se inclui:

- A) notificação direta.
- B) publicação no órgão oficial do Município ou Estado.
- C) publicação em órgão de imprensa local.
- D) edital afixado na Prefeitura.
- E) meio eletrônico, quando o contribuinte tiver informado à autoridade.

34. Conforme define o Código Tributário de Igarassu, são exceções sobre sigilo fiscal:

- 1) a prestação de mútua assistência para a fiscalização dos tributos respectivos e a permuta da informação entre órgãos federais, estaduais e municipais.
- 2) os casos de requisição regular da autoridade judiciária, no interesse da Justiça.
- 3) a terceiros, desde que devidamente solicitada à autoridade competente.

Está(ão) correta(s):

- A) 1 e 2, apenas
- B) 2 e 3, apenas.
- C) 1 e 3, apenas
- D) 1, apenas
- E) 1, 2 e 3.

35. Dentre os que são obrigados a prestar à Fazenda Pública Municipal todas as informações de que disponham, com relação aos bens, negócios ou atividades de terceiros, não se inclui:

- A) os tabeliães, escrivães e demais serventuários de ofícios.
- B) as empresas de administração de bens.
- C) os síndicos, liquidatários e comissários.
- D) os corretores, leiloeiros e despachantes oficiais.
- E) os inquilinos e os titulares do direito.

- 36.** Dentre as hipóteses previstas na Legislação Tributária Municipal para cessar os efeitos suspensivos relacionados com a exigibilidade do crédito tributário, não se enquadra:
- A) extinção do crédito tributário.
  - B) exclusão do crédito tributário.
  - C) decisão administrativa desfavorável, no todo ou em parte, ao sujeito passivo.
  - D) cassação da medida liminar concedida em mandato de segurança.
  - E) decisão administrativa favorável, no todo ou em parte, ao sujeito passivo.
- 37.** No que se refere à extinção do crédito tributário, não foi contemplado(a) no Código Tributário do Município de Igarassu:
- A) o pagamento.
  - B) a transação.
  - C) a remissão.
  - D) a conversão do depósito, em moeda.
  - E) a compensação.
- 38.** A cobrança ou pagamento espontâneo de tributo indevido ou maior que o devido em face da legislação tributária aplicável ou da natureza ou circunstâncias materiais do fato gerador efetivamente ocorrido assegura ao sujeito passivo:
- A) remissão.
  - B) compensação.
  - C) restituição.
  - D) rescisão.
  - E) indenização.
- 39.** A ação anulatória da decisão administrativa que denegar a restituição prescreve em:
- A) 02 anos.
  - B) 05 anos.
  - C) 03 anos.
  - D) 04 anos.
  - E) 01 ano.
- 40.** O lançamento de tributo que ocorre quando a legislação atribuir ao sujeito passivo o dever de antecipar o pagamento sem prévio exame da autoridade administrativa é denominado de:
- A) indireto.
  - B) por declaração.
  - C) de ofício.
  - D) misto.
  - E) por homologação.
- 41.** Conforme define o Código Tributário de Igarassu, o número máximo de prestações, na concessão de moratória, será de:
- A) 24.
  - B) 36.
  - C) 12.
  - D) 60.
  - E) 48.
- 42.** O servidor municipal, no seu cargo ou função e independentemente do vínculo empregatício ou funcional com o Governo Municipal, responderá pela prescrição de débitos tributários sob sua responsabilidade:
- A) civilmente, apenas.
  - B) administrativamente, apenas.
  - C) criminalmente, apenas.
  - D) criminal e administrativamente, apenas.
  - E) civil, criminal e administrativamente.
- 43.** O perdão das infrações cometidas e a consequente dispensa do pagamento das penalidades pecuniárias a elas relativas, abrangendo exclusivamente as infrações cometidas anteriormente à vigência da lei que a conceder, é denominado de:
- A) remissão.
  - B) anistia.
  - C) isenção.
  - D) dispensa.
  - E) extinção.
- 44.** A dívida tributária do Município, proveniente de impostos, taxas, contribuições de melhoria e multas de qualquer natureza, decorrente de quaisquer infrações à legislação tributária, regularmente inscrita na repartição administrativa competente, depois de esgotado o prazo fixado para o pagamento, pela legislação tributária ou por decisão final proferida em processo regular, é definida como:
- A) administrativa.
  - B) ativa.
  - C) judicial.
  - D) ordinária.
  - E) legal.
- 45.** Quando a pessoa legalmente obrigada, embora tenha prestado declaração do tributo, deixa de atender, no prazo e na forma da legislação tributária, pedido de esclarecimento formulado pela autoridade administrativa, recusa-se a prestá-lo ou não o presta satisfatoriamente, a juízo da autoridade tributária, o lançamento do tributo deverá ser:
- A) indireto.
  - B) por declaração.
  - C) de ofício.
  - D) misto.
  - E) por homologação.
- 46.** Quando ocorrer atraso no pagamento de imposto de lançamento de ofício e o pagamento ocorrer nos primeiros 30 (trinta) dias após o vencimento do tributo, o valor da multa é de:
- A) 5,0%.
  - B) 10,0%.
  - C) 20,0%.
  - D) 2,0%.
  - E) 15,0%.

**47.** O prazo máximo para devolução aos contribuintes das importâncias depositadas, em garantia de instância administrativa ou judicial é de:

- A) 30 dias.
- B) 45 dias.
- C) 120 dias.
- D) 60 dias.
- E) 90 dias.

**48.** Para apreender as coisas móveis, inclusive mercadorias e documentos existentes em estabelecimentos comerciais, industriais, agrícolas ou profissionais do contribuinte, responsável ou de terceiros, ou em outros lugares ou em trânsito, que constituem prova material de infração à legislação tributária do Município, deverá ser utilizado o auto de:

- A) infração.
- B) confisco.
- C) apreensão.
- D) sonegação.
- E) omissão.

**49.** Em que situação o contribuinte não poderá ser autuado de imediato, devendo ser lavrada a notificação preliminar?

- A) Quando for encontrado no exercício de atividade tributável, sem prévia inscrição.
- B) Quando for manifesto o ânimo de sonegar.
- C) Quando existir omissão não dolosa do pagamento de tributo, ou qualquer infração da legislação tributária da qual possa resultar evasão de receita.
- D) Quando incidir em nova falta de que poderia resultar evasão de receita, antes de decorrido 01 (um) ano, contado da última notificação preliminar.
- E) Quando houver provas de tentativas de eximir-se ou furtrar-se do pagamento do tributo.

**50.** O IPTU é realizado através de lançamento:

- A) indireto.
- B) por declaração.
- C) de ofício.
- D) misto.
- E) por homologação.