

Língua Portuguesa

TEXTO 1

Existem dois conceitos frequentemente utilizados no dia a dia do enfermeiro: o cuidar e o tratar. Ao refletir sobre o significado dessas palavras, constatamos a grande diferença existente entre esses dois termos, que não devem ser confundidos, apesar de se encontrarem de forma paralela em qualquer exercício da equipe multidisciplinar de saúde. Assim, revela-se fundamental a atitude e o comportamento adotado pelo enfermeiro quando da prestação de cuidados de enfermagem, dado que a natureza desses diferenciara o enfermeiro que cuida do enfermeiro que trata, embora a essência da enfermagem se baseie apenas no cuidar por excelência.

Os enfermeiros que tratam concentram todos os seus cuidados apenas na enfermidade, descurando o ser humano com receios, crenças, dúvidas e sentimentos por trás da doença, que se constitui para esse profissional apenas mais um caso, a ser resolvido aplicando-se as técnicas corretas e adequadas à situação. Esta prática simplista e contraditória das diretrizes preconizadas pela profissão da enfermagem apresenta-se como a mais cômoda e fácil para o desenvolvimento do exercício profissional, constituindo uma negligência muito grave que atenta contra todos os princípios inerentes à profissão.

Por outro lado, os enfermeiros que cuidam dirigem todos os seus cuidados de modo holístico, respeitando a pessoa enferma como ser biopsicossocial, valorizando-a como pessoa única e insubstituível, com características e vontade próprias, conforme a ideologia adotada e defendida pela profissão, dignificando-a e elevando-a ao seu mais alto nível.

Por tudo isso, o enfermeiro deve criar metodologias que conduzam à prestação de cuidados com qualidade, reunindo todas as competências adequadas para interagir de maneira eficaz com a pessoa enferma e com os familiares, de modo a que esses depositem toda a sua confiança e empenho nos cuidados oferecidos, participando ativamente nesses cuidados. No entanto, para a concretização do cuidar no dia a dia também é fundamental que a equipe de enfermagem assuma completamente o espírito de equipe e a congruência de comportamentos, abandonando quaisquer metas individuais, visando apenas alcançar o mesmo objetivo comum e final: a prestação de cuidados holísticos com qualidade, minimizando tanto quanto possível a crescente problemática da desumanização de cuidados.

Torna-se de grande importância, então, que o enfermeiro repense cuidadosamente o verdadeiro significado da essência da enfermagem, aperfeiçoando os pontos menos positivos encontrados nos seus atos profissionais e fortalecendo os mais altos. Para a prestação de cuidados de qualidade é imperativo que o enfermeiro promova um ambiente de empatia com o paciente, recorrendo à comunicação verbal e não verbal para estabelecer uma relação de ajuda eficaz, nunca descurando o toque, quando necessário. Esse profissional também deverá criar e contribuir para um ambiente de trabalho agradável e responsável entre os outros elementos da equipe multidisciplinar.

Afinal, existirá emoção mais nobre e sublime do que nós, enfermeiros, sentirmos que estamos colaborando na mais rica de todas as atividades humanas – o alívio do sofrimento do nosso próximo?

Antônio Carvalho e Marily Abreu. Disponível em: <http://www.webartigos.com/artigos/cuidar-em-enfermagem/14277>. Acesso em 25/04/2012.
Adaptado.

01. Analisando o conteúdo global do Texto 1, podemos afirmar que, por meio dele, o autor intenciona, privilegiadamente:

- A) divulgar técnicas e procedimentos atualizados a serem aplicados pelo enfermeiro quando do exercício de sua profissão.
- B) fazer a distinção entre dois tipos de comportamento recorrentes no exercício da enfermagem e discorrer acerca de cada um deles.
- C) defender, com argumentos convincentes, sua opinião desfavorável à participação do enfermeiro na equipe multidisciplinar.
- D) denunciar profissionais de enfermagem que não têm cuidado dos pacientes de modo holístico, nem como seres biopsicossociais.
- E) compartilhar um pouco da sua prática diária, dos problemas que enfrenta com os pacientes e desabafar suas queixas.

02. Analisando a abordagem do tema, o Texto 1 revela um autor:

- A) que domina a teoria e a prática, já que também exerce a profissão de enfermeiro, sobre a qual comenta.
- B) desejoso de ingressar na profissão de enfermeiro, estando para isso já bem preparado do ponto de vista teórico.
- C) desprovido de embasamento teórico e prático, uma vez que não experimenta o cotidiano da profissão de enfermeiro.
- D) cujas opiniões se fundamentam em observações da rotina dos enfermeiros, feitas na condição de paciente.
- E) que tem leituras aprofundadas sobre o assunto abordado, mas carece de conhecimento prático mais consistente.

- 03.** A análise da argumentação construída no Texto 1 nos permite afirmar que o autor tem uma opinião:
- favorável a uma prática de enfermagem que apenas trata os pacientes, e não que cuida deles.
 - contrária a um cuidado dos pacientes, pelos enfermeiros, de modo multidisciplinar e holístico.
 - favorável à ideia de que o enfermeiro seja o profissional que lidera a equipe multidisciplinar.
 - contrária ao envolvimento dos familiares do enfermo no percurso do trabalho da equipe de enfermagem.
 - favorável a um trabalho de enfermagem que objetive a prestação de cuidados holísticos com qualidade.
- 04.** O Texto 1 apresenta as seguintes características:
- predomínio de trechos narrativos.
 - obediência às regras do padrão culto da língua.
 - respeito total às normas da morfossintaxe.
 - preferência pela conotação, e não pela denotação.
- Estão corretas:
- 1, 2, 3 e 4.
 - 2, 3 e 4, apenas.
 - 3 e 4, apenas.
 - 2 e 3, apenas.
 - 1 e 2, apenas.
- 05.** Acerca do parágrafo conclusivo, é correto afirmar que:
- está estruturado na forma de uma pergunta, e deve ser respondida pelo leitor do texto, já que o autor parece não saber a resposta.
 - nele, o autor se revela desgostoso, e confessa sua insatisfação com a profissão que exerce, pelo excesso de responsabilidades.
 - diferente dos outros, nele o autor fala em primeira pessoa, sendo, por isso, um parágrafo mais subjetivo que os demais.
 - em tom de ironia, nele o autor se revela bastante conformado com os problemas do cotidiano do exercício da enfermagem.
 - por meio dele, o autor faz uma provocação aos enfermeiros que são descomprometidos e estão desiludidos com a profissão.
- 06.** No Texto 1, o autor faz uma distinção entre os termos 'curar' e 'tratar', no âmbito do exercício profissional do enfermeiro. São da esfera do cuidar as seguintes ideias:
- negligência
 - cuidados holísticos
 - valorização do paciente
 - doença como mais um caso
- Estão corretas:
- 2 e 3, apenas.
 - 2 e 4, apenas.
 - 1, 2 e 3, apenas.
 - 1 e 4, apenas.
 - 1, 2, 3 e 4.
- 07.** O autor discorre sobre os "enfermeiros que tratam", em oposição aos "enfermeiros que cuidam". Em relação ao termo "enfermeiros", os segmentos sublinhados têm valor de:
- substantivo.
 - pronome.
 - adjetivo.
 - advérbio.
 - conjunção.
- 08.** "Torna-se de grande importância, então, que o enfermeiro repense cuidadosamente o verdadeiro significado da essência da enfermagem, aperfeiçoando os pontos menos positivos encontrados nos seus atos profissionais e fortalecendo os mais altos." Nesse trecho, o autor convoca os leitores enfermeiros a:
- confessarem seus erros.
 - desistirem da profissão.
 - não pararem de estudar.
 - procurarem apoio psicológico.
 - reavaliarem sua prática profissional.
- 09.** "Para a prestação de cuidados de qualidade é imperativo que o enfermeiro promova um ambiente de empatia com o paciente, recorrendo à comunicação verbal e não verbal para estabelecer uma relação de ajuda eficaz, nunca descurando o toque, quando necessário." Nesse trecho, o autor é:
- permissivo.
 - incisivo.
 - dúbio.
 - reticente.
 - irônico.
- 10.** Assinale a alternativa na qual a concordância está de acordo com o padrão culto da língua.
- Nenhum dos enfermeiros devem cuidar dos pacientes de maneira irresponsável.
 - Embora não falte problemas na profissão do enfermeiro, ela é desafiadora.
 - Segundo afirma os enfermeiros, nada é mais sublime do que aliviar o sofrimento do próximo.
 - Não sei se haverá outros profissionais tão importantes como os enfermeiros.
 - O trabalho dos profissionais de enfermagem, junto aos pacientes, vão além de apenas tratá-los.

11. “Por tudo isso, o enfermeiro deve criar metodologias que conduzam à prestação de cuidados com qualidade”. Se esse trecho fosse modificado, em qual alternativa as normas da regência verbal estariam atendidas?

- A) Por tudo isso, o enfermeiro deve criar metodologias as quais se baseie seu trabalho.
- B) Por tudo isso, o enfermeiro deve criar metodologias às quais esteja submetido seu trabalho.
- C) Por tudo isso, o enfermeiro deve criar metodologias nas quais dependa seu trabalho.
- D) Por tudo isso, o enfermeiro deve criar metodologias das quais apoiem seu trabalho.
- E) Por tudo isso, o enfermeiro deve criar metodologias cuja as quais valorize seu trabalho.

12. “Ao refletir sobre o significado dessas palavras, constatamos a grande diferença existente entre esses dois termos, que não devem ser confundidos, apesar de se encontrarem de forma paralela em qualquer exercício da equipe multidisciplinar de saúde.” O sentido desse segmento destacado está mantido em:

- A) ainda que se encontrem de forma paralela em qualquer exercício da equipe multidisciplinar de saúde.
- B) devido ao fato de se encontrarem de forma paralela em qualquer exercício da equipe multidisciplinar de saúde.
- C) desde que se encontrem de forma paralela em qualquer exercício da equipe multidisciplinar de saúde.
- D) porém se encontram de forma paralela em qualquer exercício da equipe multidisciplinar de saúde.
- E) uma vez que se encontram de forma paralela em qualquer exercício da equipe multidisciplinar de saúde.

13. Assinale a alternativa em que a palavra destacada está grafada de acordo com as regras de ortografia vigentes.

- A) Todos os pacientes merecem um cuidado responsável, sem qualquer excessão.
- B) Não se admite que os enfermeiros tenham hojeriza por qualquer um dos procedimentos de enfermagem.
- C) O trabalho de enfermagem deve ser realizado sem obseção pela perfeição.
- D) Para o profissional responsável, não há empeçilho para a realização de um bom trabalho.
- E) No exercício da enfermagem, é preciso ter paciência e perseveransa.

TEXTO 2

CONVITE
A PREFEITURA MUNICIPAL DE EUNÁPOLIS
QUER LHE FAZER ESTE CONVITE.
NÃO IMPORTA
A IDADE.
O QUE VALE
É TER SAÚDE.
CAMPANHA DE VACINAÇÃO DO IDOSO.
22 de abril a 08 de maio.
PREFEITURA EUNÁPOLIS
CADA VEZ MELHOR
GOVERNO FEDERAL

Texto disponível em: www.nossacara.com.
Acesso em 25/04/2012.

14. O Texto 2 é explicitamente apresentado como um “convite”. No entanto, mais do que um simples convite, o que se pretende com o texto é, prioritariamente:

- A) fazer propaganda da Prefeitura Municipal de Eunápolis.
- B) convencer os leitores idosos da importância da vacinação.
- C) estimular os casais a usarem camisinha nas relações sexuais.
- D) convocar os idosos a valorizarem os cuidados geriátricos.
- E) divulgar um novo plano de saúde a ser oferecido pela Prefeitura.

15. Sobre aspectos gerais da organização do Texto 2, analise as proposições abaixo.

- 1) Se o trecho: “Não importa a idade. O que vale é ter saúde.” tivesse sido escrito da seguinte forma: “Não importa a idade, o que vale é ter saúde.”, seu sentido global ficaria inalterado.
- 2) No trecho: “A Prefeitura Municipal de Eunápolis quer lhe fazer este convite.”, o termo destacado corresponde ao complemento indireto do verbo ‘fazer’.
- 3) Com o termo destacado no trecho: “A Prefeitura Municipal de Eunápolis quer lhe fazer este convite.”, o autor se reporta ao leitor do texto.

Está(ão) correta(s):

- A) 1 e 2, apenas.
- B) 1 e 3, apenas.
- C) 2 e 3, apenas.
- D) 1, apenas.
- E) 1, 2 e 3.

Conhecimentos Específicos

16. “Conjunto de ações que proporcionam o conhecimento, a detecção ou prevenção de qualquer mudança nos fatores determinantes e condicionantes de saúde individual ou coletiva, com a finalidade de recomendar e adotar as medidas de prevenção e controle das doenças ou agravos”, é a definição de:

- A) Sistema Único de Saúde.
- B) Vigilância Sanitária.
- C) Saúde do Trabalhador.
- D) Vigilância Epidemiológica.
- E) Assistência Terapêutica Integral.

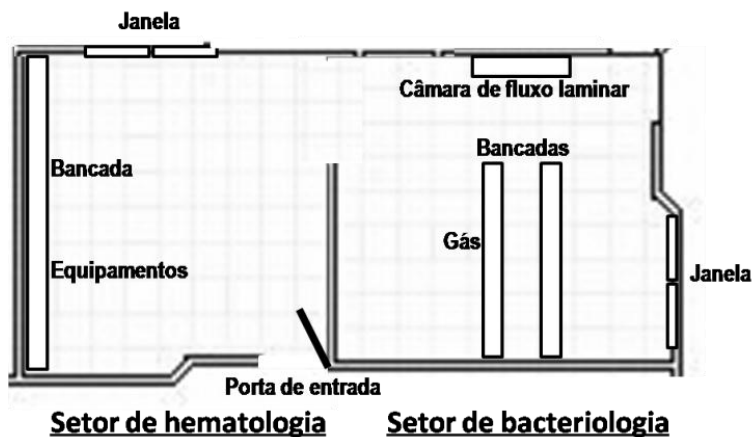
17. Analise as seguintes atribuições relacionadas às condições para a promoção, proteção e recuperação da saúde, bem como da organização e funcionamento dos serviços correspondentes.

- 1) Controle de bens de consumo direta ou indiretamente relacionados à saúde.
- 2) Controle da prestação de serviços diretamente relacionados com a saúde.
- 3) Avaliação do impacto que as novas tecnologias provocam à saúde.
- 4) Identificação e divulgação dos fatores condicionantes e determinantes da saúde.
- 5) Assistência ao trabalhador, vítima de acidente de trabalho ou portador de doença profissional.

Constitui(em) abrangência(s) exclusiva(s) da vigilância sanitária, apenas:

- A) 1.
- B) 1 e 2.
- C) 1, 2 e 3.
- D) 1, 2, 3 e 4.
- E) 5.

18. A figura abaixo apresenta a planta de dois setores provisoriamente instalados em uma ala de um laboratório. Alunos do curso de Biomedicina fizeram uma visita para a confecção de mapas de risco como requisitos para prova de uma Disciplina relacionada ao tema. Concentrados apenas nas instalações básicas para cada setor e não no espaço físico inapropriado, dentre os riscos ocupacionais verificados pelos alunos, algumas conclusões foram obtidas e apresentadas abaixo.

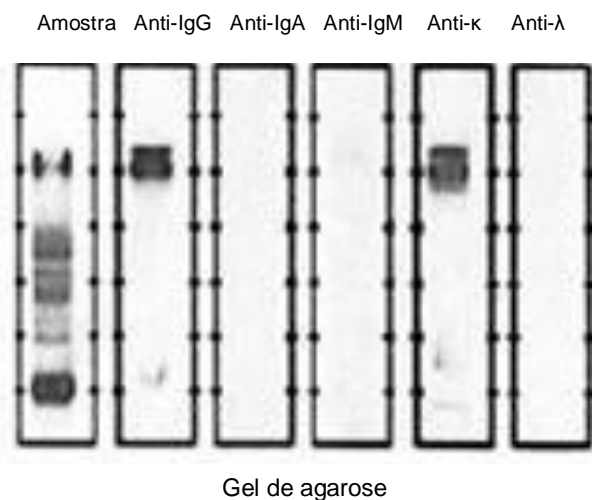


Assinale a alternativa incorreta.

- A) Os riscos acidentais como os representados pelos equipamentos do setor de hematologia serão assinalados com a cor azul.
- B) Os riscos químico e acidental das saídas de gás das bancadas do setor de bacteriologia serão evidenciados pelas cores vermelha e azul, respectivamente.
- C) Os riscos biológicos e físicos, representados pelas bancadas do setor de bacteriologia serão indicados pelas cores verde e marrom, respectivamente.
- D) A câmara de fluxo laminar do setor de bacteriologia representa, entre outros, risco biológico, indicado pela cor marrom.
- E) Qualquer risco ergonômico em um dos dois setores será identificado pela cor amarela.

19. Todas as alternativas abaixo apresentam características particulares do novo código de ética da profissão de biomédico, com EXCEÇÃO de:
- A) entende a profissão de biomédico como um ofício a serviço da saúde da pessoa humana, animal e da coletividade, devendo ser exercida sem discriminação de qualquer natureza.
 - B) obriga o biomédico a respeitar a atividade de seus colegas e dos outros profissionais.
 - C) regula os direitos e deveres dos profissionais, mas não das empresas jurídicas com inscrição nos Conselhos Regionais de Biomedicina, o que fica a cargo da vigilância sanitária do município.
 - D) dá o direito ao biomédico de recusar-se a exercer sua profissão em instituição pública ou privada, onde as condições de trabalho sejam indignas.
 - E) condena a discriminação do ser humano, de qualquer forma ou sob qualquer pretexto.
20. Alguns comportamentos humanos contribuem para a emergência de doenças infecciosas, o que está exemplificado incorretamente na alternativa.
- A) A pobreza em certos países e regiões está refletida, por exemplo, na precariedade dos serviços de saúde e abastecimento de água, contribuindo para os surtos de cólera e diarreias.
 - B) As mudanças ecológicas, tais como o reflorestamento, modificam o *habitat* de diferentes espécies, incluindo a fêmea do mosquito *Aedes aegypti*, vetor do vírus da dengue e do *Plasmodium* causador da malária.
 - C) A urbanização e as mudanças do comportamento sexual da sociedade moderna, responsáveis pelo aumento do número de casos de hepatite C.
 - D) A globalização, ilustrada, por exemplo, pelas frotas mercantes e pelo transporte aéreo de passageiros, responsável por carrear organismos patogênicos nas águas de lastro ou interferir na velocidade de transmissão nas grandes epidemias, respectivamente.
 - E) As práticas de produção em massa de alimentos e o uso agropecuário de antibióticos, resultando em surtos de origem alimentar e episódios de multirresistência bacteriana, respectivamente.
21. O artigo 196 da Constituição da República Federativa do Brasil de 1988 afirma que “A saúde é direito de todos e dever do Estado, garantido mediante políticas sociais e econômicas que visem à redução do risco de doença e de outros agravos e ao acesso universal e igualitário às ações e serviços para sua promoção, proteção e recuperação.”. Neste contexto, não constitui(em) ação(ões) que visa(m) a redução do risco de doenças:
- A) as campanhas de aleitamento materno.
 - B) os programas de erradicação de vetores.
 - C) a distribuição de medicamentos para pacientes tabagistas.
 - D) a realização de protestos contra o uso de energia nuclear.
 - E) a criação de áreas abertas dedicadas à realização de exercícios físicos.
22. Sobre o Enzimo-imuno-ensaio homogêneo, é correto afirmar:
- A) são necessárias etapas de lavagens.
 - B) a atividade enzimática não é alterada pela interação imunológica.
 - C) é utilizado para a determinação de haptenos, Ex: drogas em amostras biológicas.
 - D) as enzimas mais comumente utilizadas são peroxidase e fosfatase alcalina.
 - E) são utilizados necessariamente dois ou mais componentes para revelação da reação como o cromógeno e a substância que dará origem ao produto de cor.
23. Sobre o teste de Avidéz de IgG, é incorreto afirmar que:
- A) sua avaliação pode ser realizada pelos testes imunoenzimáticos do tipo ELISA indireto.
 - B) fornece informação sobre a estabilidade dos imunocomplexos IgG-antígeno.
 - C) ajuda na definição de infecção recente ou pregressa.
 - D) elevada avidéz é predominante na resposta de memória ou secundária.
 - E) informa sobre a sensibilidade do teste imunoenzimático.

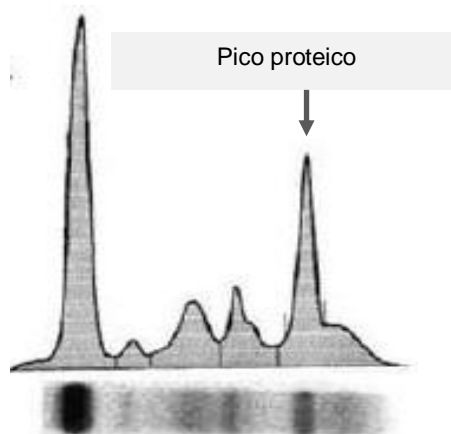
24. Analise o texto e a figura a seguir.



“Trata-se de uma técnica mais sensível e rápida que ocorre em dois estágios e combina duas outras técnicas bastante conhecidas. O principal objetivo é definir o tipo de proteína anormal presente na amostra, identificando as cadeias leves e pesadas envolvidas. É utilizada na detecção precoce de gamopatias monoclonais, a identificação de gamopatias biconais, e o diagnóstico de doenças de cadeias leves e pesadas, além de auxiliar o diagnóstico e monitorização de outras doenças linfoproliferativas.”

O texto e a figura tratam da(o):

- A) imunocromatografia.
 - B) imunoblot.
 - C) imunodot.
 - D) imunofixação.
 - E) imunoeletrodifusão.
25. A figura abaixo se refere a uma eletroforese sérica em gel de agarose. O teste revelou um pico proteico alterado destacado pela seta, que é sugestivo de:



- A) enteropatia com perda proteica.
- B) desnutrição.
- C) cirrose hepática.
- D) mieloma múltiplo.
- E) policitemia.

26. Diversos componentes podem interferir a determinação de creatina e creatinina no soro e por esta razão, várias modificações nas técnicas foram adotadas. Dentre diferentes métodos, a reação de Jaffé é a mais empregada e está fundamentada na reação da:

- A) creatinina com o picrato, em meio ácido.
- B) creatinina com o ácido pícrico, em meio alcalino.
- C) creatina com o ácido pícrico, em meio alcalino.
- D) creatina com o picrato, em meio ácido.
- E) creatina com creatinina, em meio tamponado contendo picrato.

27. Geralmente, a doença hepática está relacionada à alteração no metabolismo de proteínas e diferentes provas de labilidade serocoloidal podem ser empregadas para avaliar as hepatopatias. Neste contexto, é correto afirmar que:

- A) a prova de Hanger está fundamentada na mistura do plasma com uma emulsão de cefalina e colesterol.
- B) uma das vantagens da prova de Hanger está no fato que amostras congeladas podem ser processadas.
- C) a prova de turvação e da floculação do timol se baseia na produção de turvação do soro quando em contato com solução tamponada de timol (pH= 5,7).
- D) o princípio da prova de Kunkel é a formação de turvação em função soro contendo alto teor de gamaglobulinas entra em contato com uma solução tamponada de nitrato de zinco.
- E) as provas de labilidade serocoloidais são de grande interesse na pesquisa de hepatopatias, entretanto, oferecem pouca especificidade.

28. As alterações no controle renal ou pulmonar de bicarbonato e CO₂ podem provocar efeitos compensatórios, na tentativa de retornar a proporção normal desses parâmetros. Nestes casos, a alteração primária é sempre maior do que a alteração compensatória, útil para diagnosticar distúrbios acidobase. A redução da pressão parcial de CO₂ no sangue arterial aliado ao aumento de cloreto, em função de um aumento de bicarbonato caracterizam a:

- A) acidose respiratória.
- B) alcalose respiratória.
- C) acidose metabólica com hiato aniônico.
- D) acidose metabólica com hiato não iônico.
- E) alcalose metabólica.

29. A artrite reumatoide é uma doença autoimune, simétrica e erosiva das articulações periféricas. Está associada com vários autoanticorpos, que podem ser marcadores úteis no diagnóstico e no prognóstico da doença. São marcadores todos os abaixo, EXCETO:

- A) Anticorpo antiqueratina (AKA).
- B) Fator antiperinuclear (APF).
- C) Anti-RA33.
- D) Anti-Jo-1.
- E) Fator reumatoide IgA (FR).

30. Sobre o Antígeno específico da próstata (PSA) sérico, é incorreto afirmar que:

- A) pode estar elevado em prostatite e hiperplasia prostática benigna.
- B) é preconizado como teste de triagem para câncer de próstata, sendo confirmado pelo exame de toque retal.
- C) pode ser detectado, atualmente, em concentrações séricas inferiores a 0,1ng/mL.
- D) pode ocorrer aumento transitório e discreto durante a radioterapia, sem indicar recorrência da neoplasia.
- E) é particularmente útil no monitoramento do sucesso da prostectomia radical.

31. Analise o leucograma abaixo.

| | Valores Relativos | Valores Absolutos |
|-------------------|-------------------|-------------------|
| Metamielócito | 00% | 00/μL |
| Bastonete | 16% | 2.592/μL |
| Segmentado | 73% | 11.826/μL |
| Eosinófilo | 00% | 00/μL |
| Basófilo | 00% | 00/μL |
| Linfócito típico | 06% | 972/μL |
| Linfócito atípico | 00% | 00/μL |
| Monócito | 05% | 810/μL |
| Plasmócito | 00% | 00/μL |

Leucócitos (WBC): 16.200/μL sem alterações tóxico-degenerativas.

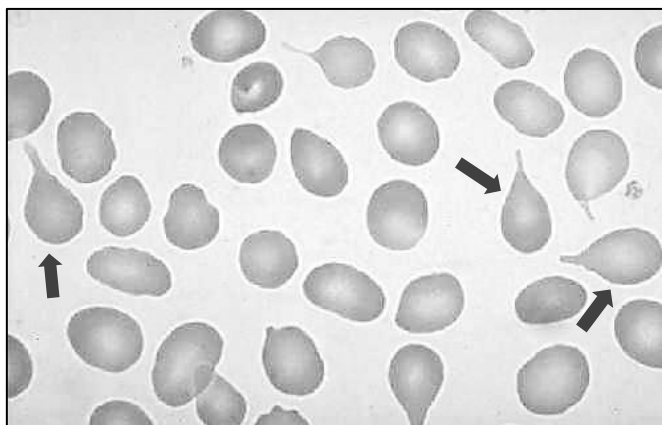
Assinale a alternativa que corresponde ao desvio neutrofilico apresentado.

- A) Hiporregenerativo para a esquerda.
- B) Hiperregenerativo para a esquerda.
- C) Degenerativo para a esquerda.
- D) Misto para a esquerda.
- E) Para a direita.

32. Em um eritrograma é dado o número de eritrócitos ($E = 3.540.100/\mu\text{L}$), o hematócrito ($Ht = 30\%$) e a concentração de hemoglobina ($Hb = 11\text{ g/dL}$). Assinale a alternativa que apresenta os valores corretos dos índices eritrocitários VCM, HCM e CHCM, respectivamente:

- A) 87,4 fL; 31,0 pg; 36,7 g/dL.
- B) 84,7 fL; 31,1 pg; 37,7 g/dL.
- C) 85,7 fL; 31,4 pg; 39,7 g/dL.
- D) 84,7 fL; 31,1 pg; 36,7 g/dL.
- E) 85,7 fL; 31,4 pg; 37,7 g/dL.

33. Sobre a morfologia eritrocitária evidenciada pelas setas na figura abaixo,



é correto afirmar que são:

- A) drepanócitos.
- B) equinócitos.
- C) leptócitos.
- D) dacriócitos.
- E) acantócitos.

34. Sobre a identificação de bactérias gram-positivas, analise as proposições abaixo.

- 1) Todos os estreptococos do grupo D de Lancefield apresentam a bile esculina positiva, seja *Enterococcus* sp ou *Streptococcus* do grupo D não enterococo (*Streptococcus bovis*).
- 2) No teste da tolerância ao NaCl a 6,5%, somente os enterococos são positivos.
- 3) O teste de solubilidade em bile também identifica o *Streptococcus pneumoniae*.

Está(ão) correta(s):

- A) 3, apenas.
- B) 1 e 2, apenas.
- C) 1 e 3, apenas.
- D) 2 e 3, apenas.
- E) 1, 2 e 3.

35. Um micro-organismo gram-positivo, catalase positivo, coagulase negativo, não fermentador de manitol, DNase negativo, redutor de nitratos e sensível a novobiocina pertence à espécie:

- A) *Staphylococcus epidermidis*.
- B) *Staphylococcus saprophyticus*.
- C) *Streptococcus pneumoniae*.
- D) *Streptococcus pyogenes*.
- E) *Streptococcus agalactiae*.

36. Sobre a detecção e identificação de micobactérias, analise as afirmativas abaixo.

- 1) Todas as amostras clínicas, exceto sangue e medula óssea, devem ser examinadas por algum método de coloração, para a presença ou não de bacilos álcool-acidorresistentes.
- 2) O N-acetil-L-cisteína (NALC) é o descontaminante de escolha para processar amostras destinadas à pesquisa de micobactérias que estejam contaminadas com *Pseudomonas aeruginosa*.
- 3) A presença de 1 a 9 bacilos álcool-acidorresistentes a cada 10 campos visuais ao microscópio corresponde ao resultado de duas cruzes (++).

Está(ão) correta(s):

- A) 1, apenas.
- B) 3, apenas.
- C) 1 e 3, apenas.
- D) 2 e 3, apenas.
- E) 1, 2 e 3.

37. Sobre a enzima Creatina quinase (CK) e suas isoenzimas, é correto afirmar que:

- A) é encontrada em quantidade moderada por todo o organismo, no entanto, as suas concentrações mais elevadas encontram-se apenas no cérebro e no plasma, uma vez que conseguem atravessar a barreira hematoencefálica.
- B) a técnica mais comumente utilizada para quantificar a CK-MB é o imunoensaio de massa, seja utilizando dois anticorpos ou um anticorpo monoclonal específico para esta isoenzima.
- C) os valores de referências de CK no soro são afetados pela idade e, ao contrário do que se pensa, não sofrem influência da quantidade de massa magra muscular, nem do sexo ou da atividade física.
- D) CK-MB está tipicamente presente em quantidades traços em indivíduos normais e, geralmente em concentrações inferiores a 50ng/mL.
- E) os músculos intestinais contêm mais CK-MB que a maioria dos músculos, por isso, uma porcentagem aumentada desta enzima frequentemente é encontrada na enterocolite aguda.

38. Os processos de controle de qualidade asseguram exatidão e repetibilidade dos resultados laboratoriais. Os laboratórios utilizam materiais para o controle de qualidade com propriedades específicas, e o material ideal para esse fim apresenta todas as características abaixo, EXCETO:

- A) estabilidade por períodos prolongados.
- B) concentração conhecida dos analitos.
- C) baixo custo.
- D) contaminação pela maior quantidade de agentes infecciosos.
- E) assemelha-se a uma amostra humana correspondente.

39. Sobre o perfil de marcadores sorológicos da Hepatite B descrito abaixo, é correto afirmar que se trata de um paciente em/ com:

| IgMAnti-HBc | Anti-HBc Total | HBsAg | Anti-HBs | HBeAg | Anti-HBe |
|-------------|----------------|----------|----------|----------|----------|
| Positivo | Positivo | Negativo | Positivo | Negativo | Positivo |

- A) período de incubação.
- B) infecção aguda, na janela nuclear.
- C) infecção recente, em resolução.
- D) infecção crônica.
- E) imunidade para HBV após vacinação.

40. Analise o texto abaixo:

São dois métodos disponíveis para a determinação de partículas grandes demais para a espectroscopia de absorção:

- I. É comumente utilizado nos testes quantitativos que utilizam imunocomplexos em ensaios imunoenzimáticos.
- II. É rotineiramente utilizado para determinar a sensibilidade de algumas culturas aos antibióticos.

Os métodos são, respectivamente:

- A) espectrometria de infravermelho e turbidimetria.
- B) nefelometria e espectrometria de absorção atômica.
- C) eletroquimioluminescência e nefelometria.
- D) ELISA e turbidimetria.
- E) nefelometria e turbidimetria.