

PREFEITURA MUNICIPAL DE IBIMIRIM – PE
CONCURSO PÚBLICO 2012

15 QUESTÕES DE LÍNGUA PORTUGUESA

Fábula: O leão apaixonado

Certa vez um leão se apaixonou pela filha de um lenhador e foi pedir a mão dela em casamento. O lenhador não ficou muito animado com a ideia de ver a filha com um marido perigoso daqueles e disse ao leão que era muita honra, mas muito obrigado, não queria. O leão se irritou; sentindo o perigo, o homem foi esperto e fingiu que concordava:

- É uma honra, meu senhor. Mas que dentes o senhor tem! Que garras compridas! Qualquer moça ia ficar com medo. Se o senhor quer casar com minha filha, vai ter que arrancar os dentes e cortar as garras.

O leão apaixonado foi correndo fazer o que o outro tinha mandado; depois voltou à casa do pai da moça e repetiu seu pedido de casamento. Mas o lenhador, que já não sentia medo daquele leão manso e desarmado, pegou um pau e tocou o leão para fora de sua casa.

Moral: Quem perde a cabeça por amor sempre acaba mal.

01. A fábula de Esopo:

- A. Não trata de nenhum tema específico.
- B. Pretende mostrar a estratificação social.
- C. Se utiliza de animais para denunciar o preconceito.
- D. Trata uma história de amor impossível.
- E. Denuncia a condição da mulher em nossa sociedade.

02. A fábula começa apresentando o leão e logo nos vêm à mente todas as características tradicionalmente atribuídas ao animal. Ao final da narrativa, porém, percebemos que o leão foi:

- A. Submisso
- B. Corajoso
- C. Cruel
- D. Justo
- E. Insano

03. Aponte a alternativa que contém uma característica pertinente ao texto:

- A. O tempo e o espaço em que os fatos se dão estão bem definidos.
- B. É uma narrativa curta, por isso não apresenta os elementos básicos da narrativa.
- C. Título insignificante para a trama.
- D. Encerra em si uma linguagem simples, pois dirige-se ao povo.
- E. Personagens são apenas animais que apresentam comportamento humano.

04. Considere as três afirmações abaixo acerca do texto lido:

- I. Apesar de tratar-se de uma narrativa é possível que consideremos algumas passagens argumentativas.
- II. Apresenta uma situação problemática, ou seja, existe um conflito.
- III. É narrado em 3ª pessoa.

Diante da análise acima, podemos afirmar que:

- A. I e II estão corretas.
- B. Apenas III está correta.
- C. I, II e III estão corretas.
- D. Apenas I está correta.
- E. I e III estão corretas.

05. O texto está repleto de adjetivos. Qual o papel fundamental deles na fábula?

- A. Caracterizar os personagens e a partir disso permear as ações sendo determinantes para o conflito e o desfecho da narrativa.
- B. Construir o próprio sentido do texto, sem adjetivos para sustentar a fábula, ela não se realiza como gênero textual.
- C. Nenhum, pois os adjetivos formam uma classe gramatical meramente alegórica.
- D. Mostrar a constância nas atitudes e pensamentos das personagens, fluindo para um desfecho claro e previsível.
- E. Acompanhar as mudanças no caráter do lenhador como personagem dotada de real humanidade.

06. A narrativa traz verbos no pretérito perfeito como ‘fingiu’ e ‘voltou’. O que a escolha desse tempo denota?

- A. Ações passadas, narrador descrevendo como os fatos iam prosseguindo.
- B. Ações iniciadas no passado, narrador prolongando o fato ocorrido.
- C. Ações passadas, ação ocorrendo até o momento da fala.
- D. Ações acabadas, distanciamento do narrador.
- E. Ações com valor de passado, narrador não conhece todas as nuances da história.

07. Em “mas que dentes o senhor tem!” A palavra sublinhada:

- A. Tem valor de contraste.
- B. Tem a função de realce.
- C. Dá a ideia de conformidade.
- D. Introduce uma hipérbole.
- E. É um aposto.

08. ‘Se o senhor quer casar com minha filha, vai ter que arrancar os dentes e cortar as garras.’ Em relação ao valor semântico da conjunção sublinhada:

- A. É de concessão
- B. É de adição
- C. É de contraste
- D. É de alternância
- E. É de condição

PREFEITURA MUNICIPAL DE IBIMIRIM – PE
CONCURSO PÚBLICO 2012

09. Em qual das alternativas NÃO houve erro no emprego da vírgula?

- A. O ministro das Comunicações Paulo Bernardo, disse que a melhoria da qualidade do serviço de telefonia móvel ainda vai demorar a ser percebida pelos usuários.
- B. "Os problemas, levarão meses para serem solucionados e nós não temos a pretensão de proibir as vendas durante esse tempo todo", afirmou.
- C. Segundo ele, o governo espera que as companhias apresentem um plano com "início meio e fim" para a Anatel (Agência Nacional de Telecomunicações) indicando as medidas que tomarão, para satisfazer o usuário.
- D. "Não temos expectativa de que rapidamente vamos resolver todos os nossos problemas. Mas é possível apontar soluções, os caminhos, assumir compromissos públicos e a partir daí executar um plano", completou.
- E. Na tarde desta quarta-feira (25) o ministro recebeu o presidente-executivo do, Grupo Telecom Itália, Franco Bernabè, para conversar sobre a estratégia da empresa, dona da TIM, de solucionar o problema.

Capitulação

Delivery

Até para telepizza

É um exagero.

Há quem negue?

Um povo com vergonha

Da própria língua.

Já está entregue.

Luís Fernando Veríssimo

10. Qual a relação entre o título do poema e o texto?

- A. O estrangeirismo é mais um capítulo na série de situações em que o povo demonstra envergonhar-se da língua portuguesa.
- B. O povo rendeu-se aos estrangeirismos por vergonha da própria língua.
- C. Como significa 'exagero', o título é uma resumo do tema do texto.
- D. Na verdade, o texto fala mais sobre entrega do que sobre capitulação.
- E. O hábito de não só usar os estrangeirismos, como também de grafá-los em letra maiúsculas.

11. 'Há quem negue?' De acordo com as normas gramaticais o verbo 'haver' na frase:

- A. É impessoal, por isso o sujeito está explícito.
- B. É impessoal, pois tem o sentido de 'existir'.
- C. Verbo na terceira pessoal do singular, unipessoal.
- D. Empregado na terceira pessoa sem seguir nenhum tempo verbal.
- E. É um verbo auxiliar.



12. No último quadrinho o emprego do pronome oblíquo obedece a qual regra?

- A. Não se iniciam frases com pronome oblíquo.
- B. Frases com orações reduzidas de gerúndio, ocorre a ênclise.
- C. A ênclise deve ser empregada nas orações imperativas afirmativas.
- D. O infinitivo não está flexionado.
- E. O verbo é precedido por uma conjunção subordinativa.

Um grupo de juízes eleitorais está usando a nova Lei de Acesso à Informação para obrigar candidatos a divulgar, antes mesmo das eleições, quem são os doadores de suas campanhas.

Atualmente, a legislação eleitoral permite que os nomes sejam fornecidos aos tribunais eleitorais depois do pleito.

Pelo menos três atos normativos que usaram a lei como base foram baixados por juízes do Maranhão e de Mato Grosso.

O último foi da Justiça Eleitoral em Poconé (100 km de Cuiabá), que determinou nesta terça-feira (24) que os 65 candidatos a prefeito, vice-prefeito e vereador no município informem quem são os doadores e quanto dinheiro entrou nas campanhas.

Há duas semanas, um outro juiz também determinou a mesma medida para os candidatos de Cáceres, no sul de Mato Grosso.

De acordo com os atos, os dados deverão ser informados no envio de cada prestação de contas parcial aos tribunais regionais eleitorais locais, no início de agosto e de novo em setembro, e não depois de outubro, como é previsto na legislação.

Os candidatos que não quiserem fornecer os dados podem entrar com mandados de segurança na Justiça local.

13. Que outra palavra abaixo é acentuada pela mesma regra que 'juízes'?

- A. raíñas
- B. baú
- C. ônibus
- D. ministério
- E. útil

14. Os candidatos que não quiserem fornecer os dados podem entrar com mandados de segurança na Justiça local. O termo sublinhado tem a função de:

- A. Universalizar o vocábulo 'dados'.
- B. Especificar o termo 'dados'.
- C. Explicitar uma ideia contida no verbo 'fornecer'.
- D. Indicar uma pausa entre 'candidato' e 'mandados'.
- E. Restringir o sentido da palavra 'candidato'.

PREFEITURA MUNICIPAL DE IBIMIRIM – PE
CONCURSO PÚBLICO 2012

15. 'divulgar, antes mesmo das eleições, quem são os doadores de suas campanhas.'. O termo sublinhado é classificado como:

- A. Vocativo.
- B. Adjunto adverbial.
- C. Aposto.
- D. Objeto direto preposicionado.
- E. Objeto direto.

**25 QUESTÕES DE CONHECIMENTOS
ESPECÍFICOS**

16. Pela Dobra cutânea Tricipital (DCT), são considerados desnutridos e obesos aqueles idosos com valores respectivos de percentil:

- A. Abaixo de 10% e acima de 75%.
- B. Abaixo de 10% e acima de 95%.
- C. Abaixo de 15% e acima de 85%.
- D. Abaixo de 5% e acima de 85%.
- E. Abaixo de 5% e acima de 75%.

17. Um paciente apresenta osteoporose devido à deficiência de cálcio. Logo, dos alimentos citados abaixo, qual é mais recomendado para esta situação?

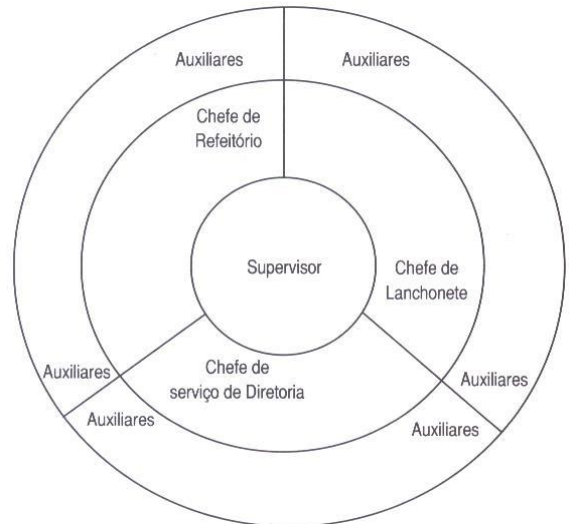
- A. Queijo suíço.
- B. Queijo cottage.
- C. Cebolinha verde.
- D. Soja cozida.
- E. Castanha do Pará sem sal.

18. São funções das fibras solúveis, EXCETO:

- A. Diminuem o tempo de trânsito intestinal, melhorando a constipação.
- B. Diminuem o esvaziamento gástrico.
- C. Ajudam no controle glicêmico.
- D. Diminuem o colesterol.
- E. Produzem Ácidos Graxos de Cadeia Curta, importante na prevenção de câncer de cólon.

19. Numa Unidade de Alimentação e Nutrição, são características da seção de produção, EXCETO:

- A. Faz programação de cardápios.
- B. Requisita material ao abastecimento.
- C. Controla o estoque.
- D. Controla o custo.
- E. Programa treinamentos.



20.

A imagem acima ilustra que tipo de organograma?

- A. Organograma clássico.
- B. Organograma em setores.
- C. Organograma autoridade de assessoria.
- D. Organograma autoridade em comitê.
- E. Organograma autoridade funcional.

21. A área para manipulação (pré-preparo) de carnes, aves e pescados, quando for climatizada, deve manter temperatura:

- A. Entre 5° e 22°C.
- B. Entre 12° e 18°C.
- C. Entre 10° e 26°C.
- D. Entre -18° e 22°C.
- E. Entre -5° e 10°C.

22. Segundo HAYDÉE, na setorização, a área do preparo de refeições deve ser de quantos por cento da área total de uma unidade de alimentação e nutrição?

- A. 10 a 12%
- B. 16 a 20%
- C. 6 a 8%
- D. 45 a 48%
- E. 15 a 45%

23. Levando-se em conta que os funcionários têm direito no ano a 30 dias de férias, onde neste ano teremos 48 domingos, 48 sábados e 14 feriados. Calcule o Indicador de Pessoal Substituto de dias de descanso (I.S.D), em jornada diária de trabalho com 1 folga semanal, necessitando de 1 substituto:

- A. 1,61
- B. 2,45
- C. 2,61
- D. 2,97
- E. 3,97

PREFEITURA MUNICIPAL DE IBIMIRIM – PE
CONCURSO PÚBLICO 2012

24. São bactérias que produzem fermentação fórmica, EXCETO:

- A. Escherichia
- B. Salmonella
- C. Proteus
- D. Shigella
- E. Clostridium

25. Referente à Salmonella typhi é INCORRETO afirmar:

- A. Habitat: intestinos do homem e de animais, alimentos de origem animal, gema de ovo.
- B. Sintomas da doença: distúrbios neurológicos, disenteria, mal estar, cólicas, vômitos e sem febre.
- C. Período de incubação: 8 a 22 horas.
- D. Principais alimentos: maionese, aves e carnes, frutos do mar, gema de ovo (alimentos mal cozidos ou mantidos em temperatura inadequada).
- E. Temperatura de destruição: 60° C por 15 minutos.

26. Para gestante com altura inferior a 1,40 metros, o ganho de peso total recomendado é de cerca de:

- A. 8 a 9kg
- B. 5 a 8kg
- C. 10 a 11kg
- D. 6 a 10kg
- E. 10 a 15kg

27. O adolescente já apresenta quantos por cento da altura de adulto?

- A. Cerca de 5-10%
- B. Cerca de 15-20%
- C. Cerca de 25-40%
- D. Cerca de 35-50%
- E. Cerca de 5-20%

28. São características da desnutrição aguda, EXCETO:

- A. Redução do peso para idade.
- B. Não afeta a altura alcançada.
- C. Déficit de peso para altura.
- D. Intervenção prioritária.
- E. Conduz a emagrecimento e prejuízo de altura.

29. São vantagens do índice Peso/Estatura, EXCETO:

- A. Permite fazer um diagnóstico da desnutrição aguda ou recente e do sobrepeso ou obesidade no momento em que se efetua a medição.
- B. Crianças com déficit são consideradas emaciadas ou “wasting”.
- C. Baixo P/E reflete deficiência de consumo alimentar, má absorção ou enfermidade aguda.
- D. Indicado na avaliação de programas de suplementação alimentar e de pacientes hospitalizados.
- E. Relativa independência das características étnicas principalmente em crianças entre 4 e 8 anos de idade.

30. Como os líquidos se expandem no processo de congelamento, é necessário deixar uma margem no mínimo de cerca de _____ da borda dos potes e recipientes.

A alternativa que preenche corretamente a lacuna é:

- A. 0,5 cm
- B. 1 cm
- C. 2 cm
- D. 3 cm
- E. 4 cm

31. Desde a primeira carga de alimento a congelar, o armazenamento deve ser efetuado em lotes que não excedam uma certa porcentagem da capacidade do freezer e com intervalo de 12 a 24 horas entre um lote e outro. Assim, um freezer de 320 litros só deve receber quantos quilos de alimentos de cada vez?

- A. 8kg
- B. 16kg
- C. 32kg
- D. 48kg
- E. 64kg

32. Faz parte do quarto dianteiro da carne bovina:

- A. Coxão mole
- B. Coxão duro
- C. Ponta de agulha
- D. Patinho
- E. Alcatra

33. Indique uma vantagem da sonda de localização duodenal/jejunal em comparação à gástrica:

- A. Maior dificuldade de saída acidental da sonda.
- B. Maior tolerância a fórmulas variadas (proteínas intactas, proteínas isoladas, aminoácidos cristalinos).
- C. Boa aceitação de fórmulas hiperosmóticas.
- D. Permite progressão mais rápida para alcançar o valor calórico total ideal.
- E. Fácil posicionamento da sonda.

34. São componentes do molho holandaise, EXCETO:

- A. Água e vinagre.
- B. Vinho branco.
- C. Gemas cruas.
- D. Manteiga clarificada.
- E. Gotas de limão.

PREFEITURA MUNICIPAL DE IBIMIRIM – PE
CONCURSO PÚBLICO 2012

35. É o nível de ingestão dietética diária de um nutriente suficiente para atender as necessidades de praticamente todos (97 a 98%) os indivíduos saudáveis de um determinado grupo, de mesmo gênero e estágio de vida.

- A. Limite médio recomendado.
- B. Necessidade Média Estimada.
- C. Ingestão Adequada.
- D. Ingestão Dietética Recomendada.
- E. Limite Superior Tolerável de Ingestão.

36. No tratamento da Insuficiência Renal Crônica, são benefícios da terapia com cetoácidos, EXCETO:

- A. Diminuição mais acentuada de sintomas urêmicos.
- B. Diminuição da acidose metabólica.
- C. Diminuição da hiperfosfatemia.
- D. Diminuição da resistência à insulina.
- E. Diminuição da perda muscular.

37. O lábio leporino e fissura palatina é um sinal bem característico de deficiência de que micronutriente?

- A. Ácido fólico
- B. Ferro
- C. Vitamina B12
- D. Vitamina B1
- E. Magnésio

38. Na terapia nutricional na Doença pulmonar obstrutiva crônica (DPOC) a recomendação lipídica é de:

- A. 15 a 20% das calorias totais.
- B. 25 a 30% das calorias totais.
- C. 35 a 40% das calorias totais.
- D. 25 a 40% das calorias totais.
- E. 10 a 25% das calorias totais.

39. São vantagens do Sistema Análise de Perigos e Pontos Críticos de Control, EXCETO:

- A. Prevenir perigos relacionados à contaminação de alimentos.
- B. Os resultados são baseados num paradigma de qualidade mesmo a curto prazo.
- C. Promover a rastreabilidade do processo quanto às contaminações, sejam elas físicas, químicas e/ou microbiológicas.
- D. Aplicar responsabilidades ao produtor e distribuidor por assegurar a garantia dos alimentos.
- E. Apresenta uma certa flexibilidade, levando em consideração a variabilidade e a adaptabilidade dos agentes causadores de riscos à saúde do humana.

40. O Fundo Nacional de Desenvolvimento da Educação estabelece um valor per capita para estudantes do ensino fundamental, médio de R\$ 0,30. Logo, quanto de verba um profissional nutricionista pode contar para formulação da merenda escolar numa escola que teve 420 alunos do ensino fundamental e médio no ano anterior?

- A. R\$50.400
- B. R\$24.000
- C. R\$22.680
- D. R\$45.360
- E. Não há como fazer o cálculo, pois não se sabe os dias letivos.