

PORTUGUÊS

Texto 1

Gordinha e desavergonhada**Primeiro, a brasileira ganhou peso. Agora, o mercado e a cultura pop começam a cortejá-la. É a ascensão da classe GG****CRISTIANE SEGATTO**

Enquanto muitas mulheres lutam contra a própria natureza na tentativa de se enquadrar em padrões de beleza inatingíveis, o Brasil vive outro movimento, crescente e no sentido oposto: a rebeldia das gordinhas desavergonhadas.

As ruas e as praias estão cheias de mulheres rechonchudas vestidas com estampas, cores, decotes generosos, pernas de fora. Elas se deram o direito de gostar do corpo que têm. E, principalmente, de exibi-lo. Quando entram nas lojas, não aceitam mais a monotonia do preto. Se a moda é animal print (estampas que imitam a pele de bichos), exigem a mesma peça no tamanho delas.

Não faz muito tempo, eram desprezadas. As vendedoras, quase sempre magrelas, lançavam olhares cruéis e deixavam claro que ali não havia lugar para aquelas clientes. Enquanto as gordinhas eram minoria, essa foi a regra.

Em 2012, vivemos outro momento. Quase metade da população (48%) pesa mais do que deveria, segundo uma pesquisa feita pelo Ministério da Saúde em 2011. Os gordinhos já são maioria na população masculina. Em várias capitais, o excesso de peso é a regra entre os moradores de ambos os sexos.

O processo de engorda é amplo, geral e irrestrito. Ocorre em todas as faixas de escolaridade e renda. Se a maioria dos consumidores está acima do peso, nada mais natural que o mercado percebesse e reagisse. Os produtos criados especialmente para atendê-los atingiram uma variedade sem precedentes (confira alguns ao fim deste texto).

Preta Gil, quem diria, agora é garota propaganda da C&A. Foi escolhida porque o mercado e as consumidoras a enxergam como uma perfeita representante da mulher brasileira. Em julho, a rede de lojas lança uma linha inspirada nela. Os tamanhos vão de 46 a 56. Há indícios desse fenômeno também na cultura pop. O excesso de peso não impediu que a musa do tecnobrega Gaby Amarantos estourasse como cantora pop. Nem sempre foi assim, como ela mesma conta. Na próxima novela das nove, Salve Jorge, o gordinho Tiago Abravanel viverá um sedutor irresistível.

Novos tempos. A aceitação dos gordinhos e dos obesos está aumentando. Lentamente, mas está. Essa tendência não está, necessariamente, ancorada em princípios elevados como o respeito à diversidade. Não se trata de aceitar o diferente, mas de aceitar a si mesmo. Cada vez mais, os diferentes são os magros.

Fonte: <http://revistaepoca.globo.com/Saude-e-bem-estar/cristiane-segatto/noticia/2012/06/gordinha-e-desavergonhada.html>

01. A partir do fragmento é correto inferimos que:

Fragmento: **Primeiro, a brasileira ganhou peso. Agora, o mercado e a cultura pop começam a cortejá-la. É a ascensão da classe GG**

- A) Há uma ordem não linear dos fatos.
- B) Demonstra uma gradação na sequência narrativa.
- C) O termo “primeiro” marca a ênfase dada pelo narrador no fato.
- D) Agora marca a transitividade não cronológica dos fatos.
- E) “primeiro” e “agora” - demonstra uma anáfora temporal.

02. O termo “enquanto” no início do texto, marca:

- A) Ideia contrária, mas complementar.
- B) Introduz uma oração principal
- C) Introduz uma oração adverbial causal
- D) Introduz uma oração adverbial restritiva
- E) Introduz uma oração adverbial temporal.

03. Em relação ao fragmento abaixo é podemos afirmar que: “Elas se deram o direito de gostar do corpo que têm.”

- I. Há a presença de uma próclise verbal.
- II. Há a presença de uma ênclise verbal.
- III. Há um erro de ortografia.
- IV. Têm - está marcado correto em relação às novas regras de ortográficas.
- V. “de gostar” é um erro de regência.

Marque a sequência Correta.

- A) VFFVF
- B) VVFFF
- C) FFVFV
- D) VFVFV
- E) FFVFF

04. A partir da leitura do texto é INCORRETO a firmarmos que:

- A) Sempre houve uma empatia da sociedade em relação as gordinhas.
- B) As gordinhas sofrem bullying não só da sociedade, bem como do mercado, pois não há investimentos da moda.
- C) O mercado da moda não se adaptou as novas formas das brasileiras.
- D) Há uma grande ascensão da moda e da aceitação dos novos padrões.
- E) Ser gorda é não fazer parte dos padrões de beleza.

05. O texto estabelece que:

- A) Ser gorda faz parte dos novos padrões da sociedade.
- B) É um mal que atinge a sociedade, devido os maus hábitos alimentares.
- C) Engordar faz bem e faz parte da moda.
- D) A atualidade enxerga a gordura como algo normal e parte da moda.
- E) O ato de engordar atinge todas as classes sociais, e o mercado está investindo para atender os novos padrões.

06. Em relação às regras gramaticais é correto:

- A) “Os produtos criados especialmente para atendê-los atingiram uma variedade sem precedentes” - é uma próclise verbal.
- B) “Os produtos criados especialmente para atendê-los atingiram uma variedade sem precedentes”. - atingir é transitivo indireto
- C) “uma variedade sem precedentes”- é um objeto direto.
- D) Para – “pode ser retirado sem prejuízo na oração, podendo ser trocado pela conjunção “e”.
- E) A alternativa A e C estão corretas.

07. No desfecho do texto, o leitor se surpreende com o fato de:

- A) O autor colocar a temática baseada n o direito á diversidade.
- B) Coloca a Preta Gil como padrão de beleza.
- C) A aceitação expostos pelos direitos humanos.

- D) O que era minoria, hoje, é maioria, necessitando da aceitação não apenas do outro. Houve uma inversão de valores, estabelecida pelas novas regras sociais.
- E) A minoria, os gordinhos, são maioria, e por isso os bons olhos de todos que fazem parte da sociedade.

Texto 2

MEDIDAS PARA VIVER MELHOR

A evolução do conceito de qualidade total criou em diversos setores organizacionais um sistema de pontuação – ISO – que é usado na avaliação da qualidade de produtos, serviços, de meio ambiente e assim por diante. Os parâmetros a serem alcançados para obter o certificado ISO, que torna produtos mais competitivos e serviços mais eficientes, indicam o "caminho das pedras" que deve ser seguido para se alcançar a qualidade total.

Em praticamente todos os setores de atividades o ser humano é o elo importante desse sistema. Então por que não avaliar os parâmetros da qualidade de vida do ser humano? Por que não tentar buscar a qualidade total de vida?

É importante se promover o bem-estar total, pois o moderno conceito de saúde vai muito além da ausência de doenças e engloba o bem-estar físico, social, intelectual, emocional, espiritual e profissional, que devem ser avaliados periodicamente. Além desses fatores, outro segmento que muito influi na qualidade total de vida é a saúde familiar.

Com o objetivo de melhor administrar a saúde, deve-se procurar um equilíbrio entre o trabalho, o lazer e o repouso, valorizar as férias e os fins de semana, priorizar a auto-estima, preservar e aprimorar o equilíbrio emocional. Temos verificado que mesmo as pessoas que fazem exames médicos periódicos ou checkups, muitas vezes, devido a dificuldades emocionais, não seguem as recomendações finais, o que representa um fator limitante na promoção da saúde.

Quem assimila o conceito de saúde total e adota medidas positivas de comportamento e hábitos saudáveis, consegue melhor pontuação e conseqüentemente mais se aproxima do almejado "ISO ser humano".

Para isso cada pessoa deve estabelecer o seu programa de saúde. Todos podem conseguir um viver melhor desde que haja uma firme decisão de se cuidar.

Deve-se fazer um planejamento geral e escolher a primeira meta a ser alcançada. As prioridades variam de pessoa para pessoa.

JACQUES, Haroldo. O Globo. 16 maio 2004. (adaptado)

08. Em relação ao novo acordo ortográfico podemos afirmar que:

- A) Os prefixos- ante, anti, arqui, auto, contra, extra, infra, intra, macro, mega, micro, mini, foram alterados e só permanecem com o hífen caso a outra palavra inicie com H ou c a mesma vogal do prefixo.
- B) Foram eliminados todos os ditongos abertos e as termas.
- C) "a auto-estima" presente no texto 2 está correto segundo o novo acordo.
- D) Saúde e ausência são marcadas pelas mesmas regras.
- E) Os prefixos ante, anti, arqui, auto, contra, extra, infra, intra, macro, mega, micro, mini não foram alterados.

09. Segundo o texto 2, podemos afirmar que:

- A) O bem-estar está relacionado à forma física.
- B) A saúde e a qualidade de vida relaciona-se com administrar e equilibrar lazer, trabalho e hábitos saudáveis entre outros fatores.
- C) O ISO é uma forma de medir o padrão de beleza.
- D) O bem-estar condicionado apenas a alimentação.

- E) A qualidade de vida está relacionada com o equilíbrio entre alimentação e saúde.

10. Se compararmos os dois textos (1 e 2), presentes nessa prova, podemos afirmar que:

- A) Falam sobre assuntos distintos, apesar de haver uma convergência entre eles.
- B) Não nenhuma relação entre eles.
- C) Ambos falam exatamente sobre a mesma temática.
- D) Há uma intertextualidade presente entre eles.
- E) Abordam pontos de vistas diferentes sobre a mesma temática

FUNDAMENTOS DA EDUCAÇÃO

11. Todas as alternativas abaixo são características do sistema de classes sociais, EXCETO:

- A) A ascensão de uma classe inferior a uma superior não é aberta nem fácil;
- B) Existem pontos de tensão entre os estratos sociais;
- C) A luta das classes manifesta a ambigüidade das classes médias;
- D) O lugar dos indivíduos na hierarquia social é irresoluto por sua situação econômica;
- E) As camadas superiores, minoritárias, apoderam-se das profissões de maior prestígio.

12. Sobre o processo básico do ser humano, a interação social é INCORRETO afirmar que:

- A) O ser humano só existe enquanto membro participante de um grupo social;
- B) O ser humano cria e modifica sua organização social;
- C) Enquanto organização social o ser humano se comporta igual as formigas, abelhas e andorinhas;
- D) O ser humano pode escolher a que grupo quer participar socialmente;
- E) O feudalismo, o socialismo e o capitalismo são formas de sociedade.

13. Aponte a alternativa em que NÃO aparece uma característica sobre o Período Moderno e a Educação.

- A) Surge no século XVII;
- B) Separação entre a Igreja Católica e o Estado;
- C) Principais pensadores: Pestalozzi, Herbat e Froebel;
- D) Consolidação da Burguesia;
- E) Conhecida como o Século das Luzes.

14. Marque a única alternativa em que não aparece um característica ou feito de João Amós Comennius.

- A) É considerado um dos principais filósofos do iluminismo e um precursor do romantismo;
- B) Fundador da Didática Moderna;
- C) Propôs um sistema articulado de ensino, reconhecendo o igual direito de todos os homens ao saber;
- D) Foi o primeiro educador, no Ocidente, a interessar-se na relação ensino/aprendizagem;
- E) Defendia sua pedagogia com a máxima: "Ensinar tu do a todos".

15. A Tendência Liberal Tradicional se caracteriza por:

- A) acentuar igualmente o sentido de cultura como desenvolvimento das aptidões individuais;
- B) subordinar a educação à sociedade, tendo como função a preparação de recursos humanos para a indústria;
- C) conhecer o processo de educação como participação numa situação concreta e desafiadora;
- D) acentuar o ensino humanístico de cultura geral, no qual o aluno atinge seu objetivo com seu próprio esforço;
- E) pretender ser uma forma de resistência contra a burocracia como instrumento de ação dominadora do Estado.

16. Marque V (Verdadeiro) ou F (Falso) nas afirmativas sobre o planejamento.

- () O ato de planejar faz parte da história do ser humano;
- () Planejar é um processo que “visa a dar respostas a um problema, estabelecendo fins e meios que apontem para sua superação”;
- () Planejamento Educacional é o “processo contínuo que se preocupa com o para onde ir e quais as maneiras adequadas para chegar lá”.

A ordem corretas dos itens é:

- A) F-F-V
- B) F-F-F
- C) V-F-V
- D) V-V-V
- E) V-F-F

17. Segundo os Parâmetros Curriculares Nacionais de Meio Ambiente do primeiro ao quinto ano, a principal função do trabalho com o tema meio ambiente é:

- A) contribuir para a formação de cidadãos conscientes;
- B) por padrões de comportamento da família e as informações veiculadas pela mídia para que exerçam especial influência sobre as crianças;
- C) propor valores e procedimentos que serão transmitidos à criança pelo que se faz e se diz em casa;
- D) constituir a grande fonte de informações para que a maioria das crianças e das famílias possua informações sobre o meio ambiente;
- E) disciplinar as crianças sobre como desmatar.

18. O Estatuto da Criança e do Adolescente trata em seu Artigo sétimo que:

- A) o poder público, as instituições e os empregadores propiciarão condições adequadas ao aleitamento materno, inclusive aos filhos de mães submetidas a medida privativa de liberdade;
- B) a criança e o adolescente têm direito a proteção à vida e à saúde, mediante a efetivação de políticas sociais públicas que permitam o nascimento e o desenvolvimento sadio e harmonioso, em condições dignas de existência;
- C) os estabelecimentos de atendimento à saúde deverão proporcionar condições para a permanência em tempo integral de um dos pais ou responsável, nos casos de internação de criança ou adolescente;
- D) os casos de suspeita ou confirmação de maus-tratos contra criança ou adolescente serão obrigatoriamente comunicados ao Conselho Tutelar da respectiva localidade, sem prejuízo de outras providências legais;

- E) o Sistema Único de Saúde promoverá programas de assistência médica e odontológica para a prevenção das enfermidades que ordinariamente afetam a população infantil, e campanhas de educação sanitária para pais, educadores e alunos.

19. A imagem abaixo faz referência a educação:



- A) física;
- B) ambiental;
- C) infantil;
- D) tecnológica;
- E) no trânsito.

20. A avaliação diagnóstica é realizada para todas as situações abaixo, EXCETO:

- A) verificar o conhecimento que os alunos tem;
- B) fazer os pré-requisitos que os alunos apresentam;
- C) conhecer as particularidades de cada aluno;
- D) localizar as deficiências na organização do ensino;
- E) constatar as deficiências que possam advir dos alunos.

CONHECIMENTOS ESPECÍFICOS

21. Sobre os métodos relacionados ao ensino de Ciências, considere os itens abaixo e marque a alternativa correta.

- I. os conteúdos devem favorecer a construção, pelos professores, de uma visão de mundo como um todo formado por elementos interrelacionados, entre os quais o ser humano, agente de transformação. Devem promover as relações entre diferentes fenômenos naturais e objetos da tecnologia, entre si e reciprocamente, possibilitando a percepção de um mundo em transformação e sua explicação científica permanentemente reelaborada;
- II. os conteúdos devem ser relevantes do ponto de vista social, cultural e científico, permitindo ao estudante compreender, em seu cotidiano, as relações entre o ser humano e a natureza mediadas pela tecnologia, superando interpretações ingênuas sobre a realidade à sua volta. Os temas transversais apontam conteúdos particularmente apropriados para isso;

- III. os conteúdos devem se constituir em fatos, conceitos, procedimentos, atitudes e valores a serem promovidos de forma compatível com as possibilidades e necessidades de aprendizagem do estudante, de maneira que ele possa operar com tais conteúdos e avançar efetivamente nos seus conhecimentos.

Está(ão) correto(s) o(s) item(ns):

- A) I, apenas;
- B) II, apenas;
- C) III, apenas;
- D) II e III, apenas;
- E) I, II e III.

22. Sabemos que Sistema é qualquer porção limitada de matéria a ser submetida a um estudo. Sobre este contexto, considere os itens abaixo e marque a alternativa correta.

- I. Sistema aberto: tem a capacidade de trocar tanto matéria quanto energia com o meio ambiente.
- II. Sistema fechado: tem a capacidade de trocar somente energia com o meio ambiente.
- III. Sistema isolado: não troca matéria nem energia com o meio ambiente. A rigor, não existe nenhum sistema completamente isolado.

Está(ão) correto(s) o(s) item(ns):

- A) I, apenas;
- B) II, apenas;
- C) III, apenas;
- D) II e III, apenas;
- E) I, II e III.

23. A imagem abaixo corresponde a:



- A) um sistema aberto
- B) um sistema fechado
- C) um sistema isolado
- D) um sistema embutido
- E) um sistema dilatado

24. Segundo o estudo sobre os elementos químicos, podemos classificar os elementos de acordo com suas propriedades físicas nos seguintes grupos:

- I. **Metais:** Eles constituem a maioria dos elementos da tabela. São bons condutores de eletricidade e calor, são maleáveis e dúcteis, possuem brilho metálico característico e são sólidos, com exceção do mercúrio.
- II. **Não-Metais:** São os mais menos abundantes na natureza e, ao contrário dos metais, não são bons condutores de calor e eletricidade, não são maleáveis e dúcteis e não possuem brilho.
- III. **Gases Nobres:** São no total 6 elementos e sua característica mais importante é a inércia química.
- IV. **Hidrogênio:** O hidrogênio é um elemento considerado à parte por ter um comportamento único.

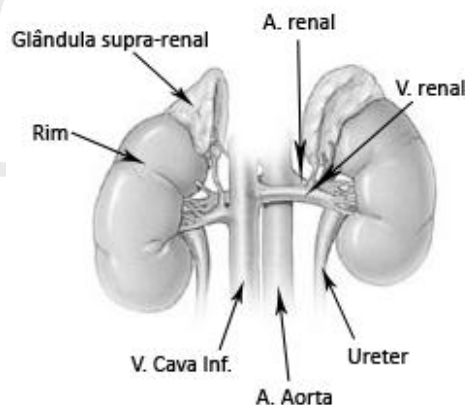
Está(ão) correto(s) o(s) item(ns):

- A) I, apenas;
- B) II, apenas;
- C) II e III, apenas;
- D) I, III e IV, apenas;
- E) I, II, III e IV.

25. Marque entre os carboidratos citados abaixo o que corresponde a um polissacarídeo.

- A) Glicose
- B) Amido
- C) Sacarose
- D) Lactose
- E) Ribose

26. A imagem abaixo corresponde a:



- A) um Sistema Digestivo
- B) um Sistema Circulatório
- C) um Sistema Nervoso
- D) um Sistema Urinário
- E) um Sistema Respiratório

27. Marque entre as alternativas abaixo, o Sistema do Corpo Humano que apresenta como atividade característica a produção de secreções denominadas hormônios.

- A) Sistema Linfático
- B) Sistema Muscular
- C) Sistema Reprodutor
- D) Sistema Endócrino
- E) Sistema Ósseo

28. Sobre os ossos do ser humano, considere os itens abaixo e marque a alternativa correta.

- I. Ossos sesamóides: todo o osso que se desenvolve no interior de alguns tendões;
- II. Ossos laminares (que faz cair em desuso o termo plano): têm o comprimento e a largura maior que a espessura;
- III. Ossos pneumáticos: ossos irregulares localizados no crânio e que apresentam cavidades que contém ar.

Está(ão) correto(s) o(s) item(ns):

- A) I, apenas;
- B) II, apenas;
- C) III, apenas;
- D) II e III, apenas;
- E) I, II e III.

29. Entende-se que muitos seres vivos formam associações denominadas colônias. A respeito delas, Considere os itens a seguir e marque a alternativa correta.

- I. Há somente benefício para os indivíduos envolvidos;
- II. Os indivíduos, mesmo sendo da mesma espécie, podem ser iguais ou diferentes, de acordo com a função que desempenham;
- III. Há sempre o envolvimento de produtores e consumidores.

Está(ão) correto(s) o(s) item(ns):

- A) I, apenas;
- B) II, apenas;
- C) I e II, apenas;
- D) II e III, apenas;
- E) I, II e III.

30. Determinada espécie animal apresenta uma série de mutações que determinam a variedade de fenótipos relativos à coloração. Essa diversidade genética, orientada pela seleção natural, garante a adaptação dos indivíduos dessa espécie a diversos tipos de ambiente. Este fragmento resume a teoria:

- A) Do equilíbrio gênico de uma população.
- B) De Darwin
- C) De Lamarck
- D) De Watson
- E) Sintética da evolução