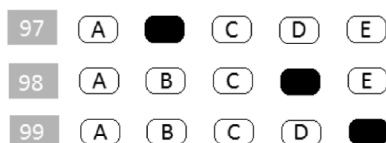


CARGO: INTÉRPRETE DE LIBRAS

Nome: _____ Inscrição: _____

INSTRUÇÕES GERAIS**PREZADO CANDIDATO,**

1. É de sua responsabilidade a conferência do nome do cargo para o qual realizou a inscrição com o que consta neste caderno de questões;
2. Este caderno de questões contém **30 questões objetivas** a serem respondidas;
3. Após tê-lo recebido da fiscalização, confira o número e a sequência das questões e páginas, qualquer incoerência levante o braço e solicite ao fiscal um novo caderno;
4. O caderno de questões pode ser usado livremente para fazer rascunhos;
5. O tempo de duração é de **3 (três) horas**, incluindo o preenchimento do cartão de leitura óptica (cartão de respostas);
6. Você só poderá retirar-se do local de realização da prova após ter decorrida 1 (uma) hora do início da mesma;
7. Você só poderá retirar-se do local de realização da prova levando seu caderno de questões após ter decorrida 1 (uma) hora do início da mesma;
8. Cada questão oferece 5 (cinco) alternativas de resposta representadas pelas letras A, B, C, D e E sendo somente uma correspondente à resposta correta;
9. Após o início da prova, é vedado formular perguntas, pois o entendimento das questões é parte integrante da mesma;
10. Não é permitido comunicar-se com outro candidato ou socorrer-se de consultas a livros, anotações, agendas eletrônicas, gravadores, máquina calculadora, telefone celular ou qualquer outro instrumento receptor/transmissor de mensagens e/ou similares;
11. Ao terminar a prova objetiva, entregue ao fiscal de sala, **OBRIGATORIAMENTE**, o cartão de respostas devidamente assinado no campo indicativo, sem amassá-lo ou dobrá-lo, uma vez que é insubstituível;
12. O gabarito preliminar das provas será publicado no painel de publicações oficiais da Prefeitura Municipal de Santo Ângelo, situada na Rua Antunes Ribas, nº 1001, Santo Ângelo - RS, e em caráter meramente informativo nos sites da Pontua Concursos (www.pontuaconcursos.com.br) e do município de Santo Ângelo (www.santoangelo.rs.gov.br);
13. O prazo para interposição de recursos é de 3 (três) dias úteis a contar do dia subsequente à data de publicação do gabarito preliminar;
14. No cartão de leitura óptica personalizado - cartão de respostas – preencha, inteiramente, apenas uma das alternativas de cada questão, com caneta esferográfica de ponta grossa, azul ou preta, suficientemente pressionada, conforme o exemplo abaixo:



15. A questão será considerada nula se não estiver assinalada, ou assinalada a lápis, ou com mais de uma alternativa, ou ainda se contiver emendas, rasuras, borrões.

Língua Portuguesa e Interpretação de Texto

As questões 1 a 4 referem-se ao texto abaixo:

Estudantes criam relógio que mede a sua percepção do tempo

A diferença na maneira com que sentimos as horas passarem inspirou os estudantes Brian Schiffer e Sima Mitra, da Universidade de Cornell, em Nova York, nos Estados Unidos, a criar um relógio que mede a percepção do tempo pelo usuário. O modelo foi batizado de **TicTocTrac**.

Embora pareça um simples relógio de pulso, o eletrônico vai além e pode gerar dados importantes para análise e percepção humana de tempo e espaço em diferentes circunstâncias. O TicTocTrac conta com um motor, um sensor de movimento e pressão e um cartão microSD. O cartão é necessário para armazenar o bastante simples *software* do relógio e, também, para guardar dados das medidas.

Para usar o acessório e testar sua percepção do tempo, basta dar um toque na face do TicTocTrac. Com isso, o relógio passa a exibir uma quantidade aleatória de tempo no visor, que precisa ser estimada pelo usuário. Se, por exemplo, a tela mostrar 30 minutos, significa que o usuário precisará tocar na tela do aparelho novamente quando ele achar que passaram 30 minutos. As eventuais discrepâncias, para mais ou menos, são registradas no microSD e podem ser analisadas posteriormente em qualquer computador.

Os dois estudantes gastaram apenas US\$ 55 (equivalente a R\$ 107) na construção do relógio. A carcaça foi produzida em uma impressora 3D e os circuitos e controladores usados são facilmente encontrados no mercado.

(Disponível em < <http://www.techtudo.com.br/curiosidades/noticia/2012/05/estudantes-criam-relogio-que-mede-sua-percepcao-do-tempo.html> > Acesso em 16 de maio 2012.)

1. Referente à intenção dos alunos ao criar o relógio, assinale a alternativa **CORRETA**:
 - a) As facilidades que as novas tecnologias possibilitam induzem os jovens a inventar novas coisas para o mercado de eletrônicos.
 - b) Sem muitas ideias, os alunos da universidade resolveram desenvolver um novo modelo de relógio.
 - c) A necessidade de medir as diferentes percepções das pessoas diante da passagem das horas levou esse grupo de alunos a associarem pesquisa e criatividade à tecnologia.
 - d) Quanto à tecnologia, a pesquisa já está tão avançada que já estão fabricando objetos que não tem utilidade no mercado.
 - e) Sem grandes investimentos para a confecção do aparelho, os jovens provaram que não basta ter ideias para tocar um projeto adiante: tem que ter conhecimento sobre o que está sendo lançado no mercado.
2. Com relação ao termo relógio, no decorrer da leitura outros termos o retomam. Analise os itens sublinhados abaixo:
 - I. O eletrônico vai além e pode gerar dados importantes para análise e percepção humana de tempo e espaço em diferentes circunstâncias.
 - II. Para usar o acessório e testar sua percepção do tempo, basta dar um toque na face do TicTocTrac.
 - III. Se, por exemplo, a tela mostrar 30 minutos, significa que o usuário precisará tocar na tela do aparelho novamente quando ele achar que passaram 30 minutos.

Está(ão) **CORRETO(S)**:

- a) Apenas o item III.
- b) Apenas os itens II e III.
- c) Apenas o item I.
- d) Apenas o item II.
- e) Todos os itens.

3. Em relação ao trecho “Os dois estudantes gastaram apenas US\$ 55 (equivalente a R\$ 107) na construção do relógio. A carcaça foi produzida em uma impressora 3D e os circuitos e controladores usados são facilmente encontrados no mercado”. Relacione a 2ª coluna de acordo com a 1ª e, após, assinale a alternativa que apresenta a sequência **CORRETA**:

1ª coluna:

- () Sujeito simples e predicado verbal.
() Oração coordenada sindética aditiva.
() Locução verbal.
() Objeto indireto + objeto indireto.

2ª coluna:

- (1) Os dois estudantes gastaram apenas US\$ 55 (equivalente a R\$ 107) na construção do relógio.
(2) A carcaça foi produzida em uma impressora 3D e os circuitos e controladores usados são facilmente encontrados no mercado.
(3) Foi produzida.
(4) Na construção do relógio.

- a) 1 – 2 – 3 – 4.
b) 3 – 2 – 1 – 4.
c) 2 – 3 – 1 – 4.
d) 4 – 1 – 2 – 3.
e) 1 – 3 – 4 – 2.

4. No enunciado “Para usar o acessório e testar sua percepção do tempo, basta dar um toque na face do TicTocTrac. Com isso, o relógio passa a exibir uma quantidade **aleatória** de tempo no visor, que precisa ser estimada pelo usuário”. Assinale abaixo a alternativa que substitui na frase a palavra em destaque sem que haja mudança de sentido:

- a) Máximo.
b) Eventual.
c) Certo.
d) Uniforme.
e) Conclusiva.

5. As enchentes _____ rios alagam os lugares _____ vive a população carente remetem a dura vida de cidadãos _____ sentença é a sua realidade.

Identifique a alternativa que preenche **CORRETAMENTE** as lacunas acima:

- a) cujo os – que – em que
b) cujos – em que – cuja
c) cujos – em que – em cuja
d) cujo os – que – cuja
e) em que – que – cujas

6. Referente ao uso da crase na frase “Após ___ 17h nos encontraremos no teatro. Chegue pontualmente ___ 17h, pois ___ noite não gosto de andar na rua, embora ___ noite seja sempre muito linda”. Assinale a alternativa que preenche as lacunas acima **CORRETAMENTE**:

- a) as – as – à – a
b) às – às – à – à
c) as – as – á – a
d) as – às – á – a
e) às – às – a – à

7. De acordo com a significação das palavras, relacione a 2ª coluna de acordo com a 1ª e, após, assinale a alternativa que apresenta a sequência **CORRETA**:

1ª coluna:

- (1) Sinônimas.
(2) Antônimas
(3) Parônimas.
(4) Homônimas.

2ª coluna:

- () flagrante / fragrante.
() bem / mal.
() apagar / abolir.
() tachar / taxar.

- a) 1 – 2 – 3 – 4.
b) 3 – 2 – 1 – 4.
c) 2 – 3 – 1 – 4.
d) 4 – 1 – 2 – 3.
e) 1 – 3 – 4 – 2.

8. Marque (V) para Verdadeiro ou (F) para Falso em relação ao sentido Denotativo e Conotativo das palavras empregadas nas frases a seguir:

- () Na frase “Embragava-se com o perfume que exalava a bela mulher”, o verbo “embragar” está empregado no sentido Conotativo.
() Na frase “Os carros bateram na primeira curva e houve um grave acidente”, o verbo “bater” está empregado no sentido Denotativo.
() Na frase “Os pneus assoviaram no asfalto com as freadas”, o verbo “assoviar” está empregado no sentido Conotativo.

A sequência **CORRETA**, de cima para baixo, é:

- a) F – F – F.
b) F – V – F.
c) V – V – V.
d) V – F – V.
e) V – V – F.

9. Com relação ao emprego dos sinais de pontuação, analise os itens abaixo:

- I. Na frase “A sociedade precisa de um serviço de metrô amplo, com qualidade, segurança, eficiência e modernidade, além de adequado aos demais tipos de transportes.” Nessa frase o emprego de vírgulas após “qualidade” e “segurança” justifica-se por isolar aposto.
- II. Na frase “É impossível mobilizar, pois, diversos setores da economia mundial para o combate à fome e à pobreza.” Nesse caso, o emprego das vírgulas se dá porque estão isolando a conjunção conclusiva “pois”.
- III. Na frase “Os menos favorecidos e os doentes, deveriam ter acesso a uma vida mais digna.” Nessa frase o emprego de vírgula está relacionado à separação do advérbio de modo.

Está(ão) **CORRETO(S)**:

- a) Apenas o item III.
- b) Apenas os itens II e III.
- c) Apenas o item I.
- d) Apenas o item II.
- e) Todos os itens.

10. Com relação à concordância verbal, analise a sentença abaixo:

Uma multidão de pessoas saíram aos gritos (1ª parte). Cerca de dez prédios vieram ao chão (2ª parte). O caminhão de bombeiros e seus já soldados estavam presentes no local da tragédia quando o desespero tomou conta da população (3ª parte).

A sentença está:

- a) Correta somente em sua 1ª parte.
- b) Correta somente em sua 2ª parte.
- c) Correta somente em sua 1ª e 2ª partes.
- d) Correta somente em sua 1ª e 3ª partes.
- e) Totalmente correta.

Legislação Municipal

11. Tendo em vista as disposições da Lei Orgânica, analise os itens abaixo:

- I. Ao servidor público municipal adotante, fica estendido os direitos que assistem aos pais naturais, na forma regulada em lei.
- II. É garantido aos Servidores Públicos Municipais a revisão geral anual da remuneração, na mesma data e sem distinção de índices.
- III. O Município, mediante sistema de caráter contributivo, manterá regime de assistência e previdências de seus servidores e dependentes.

Está(ão) **CORRETO(S)**:

- a) Apenas o item I.
- b) Apenas o item II.
- c) Apenas o item III.
- d) Todos os itens.
- e) Nenhum dos itens.

12. Sobre os bens municipais, analise as alternativas abaixo e identifique a única **INCORRETA**:

- a) A aquisição de bens imóveis por compra ou permuta dependerá de prévia avaliação e autorização legislativa.
- b) Os bens do Município compreendem apenas as coisas imóveis e móveis.
- c) A concessão de uso de bens, por terceiros, dependerá de lei e concorrência pública e far-se-á mediante contrato, sob pena de nulidade do ato.
- d) A permissão de uso de bens, por terceiros, será feita a título precário, por ato unilateral do Prefeito, cuja decisão dever ser comunicada pelo Poder executivo ao Poder Legislativo no prazo de quinze dias.
- e) Todos os bens municipais deverão ser cadastrados com identificação específica, numerando-se os móveis segundo o que for estabelecido em regulamento.

13. Compete à Câmara Municipal de Santo Ângelo propor medidas que complementem as leis federais e estaduais, especialmente no que diz respeito:

- a) Ao incentivo à indústria e ao comércio.
- b) À criação de distritos industriais.
- c) Ao fomento da produção agropecuária e organização do abastecimento alimentar.
- d) À promoção de programas de construção de moradias, melhorando as condições habitacionais e de saneamento básico.
- e) Todas as alternativas anteriores estão corretas.

14. Aprovado o projeto de lei na forma regimental, será ele enviado ao Prefeito que, no prazo de _____ contados da data do recebimento, deverá sancioná-lo ou então vetá-lo, se o considerar inconstitucional, contrário à lei ou ao interesse público.

Identifique a alternativa que completa **CORRETAMENTE** a lacuna acima:

- a) dez dias
- b) dez dias úteis
- c) quinze dias
- d) quinze dias úteis
- e) vinte dias

15. Sem prejuízo de outras garantias asseguradas ao contribuinte, é vedado ao município:

- I. Exigir ou aumentar tributos sem lei que o estabeleça.
- II. Instituir tratamento desigual entre contribuintes que se encontrem em situação equivalente, proibida qualquer distinção em razão de ocupação profissional ou função por eles exercidas, independentemente da denominação jurídica dos rendimentos, títulos ou direitos.
- III. Cobrar tributos em relação a fatos geradores ocorridos antes do início da vigência da lei que os houver instituído ou aumentado.
- IV. Utilizar tributos com efeito de confisco.

Está(ão) **CORRETO(S)**:

- a) Todos os itens.
- b) Apenas o item I.
- c) Apenas o item II.
- d) Apenas o item III.
- e) Apenas o item IV.

16. Sobre a reversão, identifique a única alternativa **INCORRETA**:

- a) Será tornada sem efeito a reversão e cassada a aposentadoria do servidor que, dentro do prazo legal, não entrar no exercício do cargo para o qual haja sido revertido, salvo motivo de força maior, devidamente comprovado.
- b) Não poderá reverter o servidor que contar setenta anos de idade.
- c) Inexistindo vaga, serão cometidas ao servidor as atribuições do cargo indicado até o regular provimento.
- d) A reversão não dará direito à contagem do tempo em que o servidor esteve aposentado, para qualquer fim.
- e) Em nenhum caso poderá efetuar-se a reversão sem que, mediante inspeção médica, fique provada a capacidade para o exercício do cargo.

17. Sobre a função gratificada, analise os itens abaixo:

- I. O valor da função gratificada continuará sendo percebido pelo servidor que, sendo seu ocupante, estiver ausente em virtude de férias, luto, casamento, licença para tratamento de saúde, licença a gestante ou paternidade, licença prêmio, serviços obrigatórios por lei ou atribuições decorrentes de seu cargo ou função.
- II. Será tornada sem efeito a designação do servidor que não entrar no exercício da função gratificada no prazo de dois dias a contar do ato de investidura.
- III. O provimento de função gratificada poderá recair também em servidor de outra entidade pública posto a disposição do Município sem prejuízo de seus vencimentos.

Está(ão) **CORRETO(S)**:

- a) Apenas o item I.
- b) Apenas o item II.
- c) Apenas o item III.
- d) Nenhum dos itens.
- e) Todos os itens.

18. Sobre as diárias, analise as alternativas abaixo e identifique a única **INCORRETA**:

- a) Nos deslocamentos para Municípios com distância superior a 500 km, o valor da diária será multiplicada pelo coeficiente de 1,5 (um vírgula cinco); para os deslocamentos fora do estado pelo coeficiente 2,0 (dois vírgula zero); e nos deslocamentos para o exterior pelo coeficiente 3,0 (três vírgula zero).
- b) A diária começará a contar a partir do horário de saída do Município até o respectivo horário de chegada ao Município.
- c) O valor das diárias será calculado com base no Padrão de Referência Municipal - PRM, vigente na data do deslocamento, que não poderá ter coeficiente inferior a 0,5 (zero vírgula cinco) do PRM e será fixada por meio de Decreto do Executivo.
- d) O valor da diária normal não poderá exceder 50% (cinquenta por cento) da remuneração do servidor.
- e) O servidor que prestar serviços no interior do Município receberá diárias do interior, visando à satisfação de suas necessidades básicas de alimentação.

19. A licença-prêmio será concedida ao servidor, com todas as vantagens do cargo, a cada quinquênio ininterrupto, pelo período de:

- a) Dois meses.
- b) Três meses.
- c) Quatro meses.
- d) Cinco meses.
- e) Seis meses.

20. São deveres do servidor:

- a) Apresentar-se ao serviço em boas condições de asseio e convenientemente trajado ou com uniforme que for determinado.
- b) Observar as normas de segurança e medicina do trabalho estabelecidas, bem como o uso obrigatório de Equipamentos de Proteção Individual (EPI) que lhe forem fornecidos.
- c) Manter espírito de cooperação e solidariedade com os colegas de trabalho.
- d) Frequentar cursos e treinamentos instituídos para seu aperfeiçoamento e especialização.
- e) Todas as alternativas anteriores estão corretas.

Conhecimentos Específicos

21. O sinal na Língua Brasileira de Sinais (Libras) é formado por meio da combinação do movimento das mãos com um determinado formato em um determinado lugar, podendo este lugar ser uma parte do corpo ou um espaço em frente ao corpo. Assim, as articulações das mãos são chamadas de parâmetros. Na Língua de Sinais, podem ser encontrados os seguintes parâmetros:

- a) Configuração das mãos; ponto de articulação; movimento; orientação; expressão facial e/ou corporal.
- b) Configuração das mãos; ponto de cruzamento; movimento; entonação; expressão facial e/ou corporal.
- c) Configuração das mãos; ponto de articulação; movimento; orientação; expressão labial e/ou oral.
- d) Configuração das mãos; ponto de cruzamento; movimento; ritmo; expressão facial e/ou corporal.
- e) Configuração das mãos; ponto de cruzamento; movimento; entonação; expressão labial e/ou oral e ritmo.

22. Sobre a Língua Brasileira de Sinais (Libras), podemos afirmar que ela é:

- a) A Língua de Sinais é a mesma em todos os países e regiões do mundo.
- b) A Língua de Sinais é uma língua produzida na modalidade oral auditiva.
- c) A Língua de Sinais é uma língua com estrutura independente das línguas orais e é a mesma em todos os países e regiões do mundo.
- d) A Língua de Sinais é uma língua com estrutura independente das línguas orais e não é uma língua universal.
- e) A Língua de Sinais é uma língua com estrutura dependente das línguas orais e é uma língua universal.

23. A Língua Brasileira de Sinais (Libras) foi oficializada como língua em todo o território brasileiro pela Lei Nº 10.436 de 24 de Abril de 2002. A regulamentação de Libras se deu pelo Decreto:

- a) 5.266 de 2005.
- b) 5.626 de 2002.
- c) 5.626 de 2005.
- d) 5.266 de 2002.
- e) 2.656 de 2005.

24. No que se refere à proposta de Educação Bilíngue brasileira, para os sujeitos surdos, podemos afirmar que esta proposta educacional se pauta na ideia de:

- a) Ensino concomitante da Língua Portuguesa oral e da Língua de Sinais (Libras).
- b) No dever constitucional de se ensinar a Língua Portuguesa na modalidade oral e escrita, já que os surdos vivem em uma sociedade majoritariamente ouvinte, e quando pertinente e/ou necessário fazer uso da Língua de Sinais (Libras).
- c) A garantia do direito do acesso e aquisição da Língua de Sinais (Libras) como primeira língua de ensino e da Língua Portuguesa escrita como segunda língua.
- d) A garantia do direito do acesso e aquisição da Língua de Sinais (Libras) como primeira língua de ensino e da Língua Portuguesa oral como segunda língua.
- e) O Ensino da Língua Portuguesa na modalidade oral e escrita já que os surdos vivem em uma sociedade majoritariamente ouvinte.

25. O intérprete ao realizar a interpretação da língua falada para a língua sinalizada e vice-versa deve necessariamente observar os seguintes preceitos éticos:

- I. Confiabilidade (sigilo profissional).
- II. Imparcialidade (o intérprete deve ser neutro e não interferir com opiniões próprias).
- III. Atenção (o intérprete deve estabelecer o máximo de atenção nos limites no seu envolvimento durante a atuação).
- IV. Distância profissional (o profissional intérprete e sua vida pessoal são separados).
- V. Fidelidade (a interpretação deve ser fiel, o intérprete pode, sempre que considerar conveniente, alterar a informação por querer ajudar ou ter opiniões a respeito de algum assunto, já que o objetivo da interpretação é passar o que foi compreendido pela posição do intérprete).

Estão **CORRETOS**:

- a) Apenas os itens I, II, III e IV.
- b) Apenas os itens I, III, IV e V.
- c) Apenas os itens I, III e IV.
- d) Todos os itens.
- e) Apenas os itens I, II, e IV.

26. Desde de 22 de Dezembro de 2006, as instituições federais de ensino da educação básica e da educação superior têm que incluir, em seus quadros, em todos os níveis, etapas e modalidades, o tradutor e intérprete de Libras - Língua Portuguesa, para viabilizar o acesso à comunicação, à informação e à educação de alunos surdos. O intérprete atuará:

- I. Nos processos seletivos para cursos na instituição de ensino.
- II. Nas salas de aula para viabilizar o acesso dos alunos surdos aos conhecimentos e conteúdos curriculares, em todas as atividades didático-pedagógicas.
- III. No apoio à acessibilidade aos serviços e às atividades-fim da instituição de ensino.
- IV. Na realização das atividades para os alunos surdos quando eles não as compreenderem e/ou não souberem.
- V. Como professor auxiliar dos alunos surdos, ensinando os conteúdos e auxiliando em todas as atividades.

Estão **CORRETOS**:

- a) Apenas os itens I, II, III e IV.
- b) Apenas os itens I, III, e V.
- c) Apenas os itens I, III e IV.
- d) Apenas os itens I, II, e III.
- e) Todos os itens.

27. Traduzir um texto em uma língua falada para uma língua sinalizada ou vice-versa é traduzir um texto vivo, uma linguagem viva. Acima de tudo deve haver uma conhecimento coloquial da língua para dar ao texto fluidez e naturalidade ou solenidade e sobriedade se ele for desse jeito. Assim, algumas das competências do intérprete são:

- I. Competência linguística.
- II. Competência para transferência.
- III. Competência metodológica.
- IV. Competência social.
- V. Competência bicultural.

Estão **CORRETOS**:

- a) Apenas os itens II, III e IV.
- b) Apenas os itens I, III, IV e V.
- c) Apenas os itens I, II, III e V.
- d) Apenas os itens I, II, III e IV.
- e) Todos os itens.

28. A partir de uma visão sócio antropológica da surdez, ser surdo é entendido como:

- a) Ser deficiente e incapaz de se socializar.
- b) Ter um traço identitário que se hibridiza com outros, na constituição de um sujeito, constituição essa que não pode ser reduzida a condição biológica do não ouvir. Um sujeito que manifesta sua cultura principalmente pelo uso da Língua Brasileira de Sinais - Libras.
- c) Ter uma perda neurossensorial bilateral (ouvido esquerdo e ouvido direito) e, portanto, ser deficiente.
- d) Necessitar do uso de uma prótese auditiva para uma comunicação mínima e para se tornar um sujeito mais próximo à normalidade ouvinte.
- e) Ter um traço identitário que se hibridiza com outros, na constituição de um sujeito, constituição essa que não pode ser reduzida a condição biológica do não ouvir. Um sujeito que manifesta sua cultura principalmente pelo uso da Língua Portuguesa oral.

29. Segundo disposto no art. 16 do Decreto 5.626/05, a Língua Portuguesa, na educação básica, deve ser ofertada aos alunos surdos ou com deficiência auditiva:

- a) Preferencialmente em turno distinto ao da escolarização, por meio de ações integradas entre as áreas da saúde e da educação, resguardado o direito de opção da família ou do próprio aluno por essa modalidade.
- b) Necessariamente em turno distinto ao da escolarização, por meio de ações integradas entre as áreas da saúde e da educação, resguardado o direito de opção da família ou do próprio aluno por essa modalidade.
- c) Preferencialmente no turno da escolarização, por meio de ações integradas entre as áreas da saúde e da educação, resguardado o direito de opção da família ou do próprio aluno por essa modalidade.
- d) Necessariamente no turno da escolarização, por meio de ações integradas entre as áreas da saúde e da educação, resguardado a obrigatoriedade de opção da família ou do próprio aluno por essa modalidade.
- e) Preferencialmente em todos os turnos da escolarização, por meio de ações integradas entre as áreas da saúde e da educação, resguardado a obrigatoriedade de opção da família ou do próprio aluno por essa modalidade.

30. Os deveres fundamentais do intérprete são:

- I. Ser uma pessoa de alto caráter moral, honesto, consciente, confiante e de equilíbrio emocional. Ele guardará informações confidenciais e não poderá trair confidências, as quais foram confiadas a ele.
- II. Manter uma atitude imparcial durante o transcurso da interpretação, evitando interferências e opiniões próprias, a menos que seja requerido pelo grupo a fazê-lo.
- III. Interpretar fielmente e com a melhor de sua habilidade, sempre transmitindo o pensamento, a intenção e o espírito do palestrante. Ele deve lembrar dos limites de sua função e não ir além de sua responsabilidade.
- IV. Reconhecer seu próprio nível de competência e ser prudente em aceitar tarefas, procurando assistência de outros intérpretes e/ou profissionais, quando necessário, especialmente em palestras técnicas.
- V. Adotar uma conduta adequada de se vestir, sem adereços, mantendo a dignidade da profissão e não chamando a atenção de si mesmo, durante o exercício da função.

Estão **CORRETOS**:

- a) Apenas os itens II, III, IV e V.
- b) Apenas os itens I, III, e V.
- c) Apenas os itens I, III e IV.
- d) Apenas os itens I, II, III e IV.
- e) Todos os itens.