



**ESTADO DE SANTA CATARINA**  
**PROCESSO SELETIVO ACT EDITAL N° 003/2012**

**16 de Junho de 2012**  
**13h e 30min às 16 horas**

**Caderno de Prova: FACILITADOR DE OFICINAS POR MEIO DA ARTE E MÚSICA**

### **INSTRUÇÕES GERAIS**

- Confira se a impressão do caderno de prova está legível e com todas as 30 (trinta) questões objetivas, sendo: 10 de Língua Portuguesa, 05 de Matemática e 15 de Conhecimentos Específicos. Caso haja alguma divergência, solicite ao fiscal a possibilidade de um novo caderno.
- Verifique se as informações impressas no cartão resposta estão corretas. Em caso de divergência, notifique imediatamente o fiscal.
- Preencha e assine corretamente o cartão resposta, de acordo com as instruções, utilizando somente caneta esferográfica com tinta azul ou preta.
- O cartão resposta não será substituído em caso de marcação errada ou rasura.
- O tempo máximo de duração da prova é de 2 horas e 30 minutos, ou seja, das 13 horas e 30 minutos às 16 horas.
- Os dois últimos candidatos deverão permanecer em sala até que todos concluem a prova e possam sair juntos.

### **ORIENTAÇÕES PARA PREENCHIMENTO DO CARTÃO RESPOSTA**

- Preencha as respostas no cartão, utilizando apenas caneta esferográfica com tinta azul ou preta.
- Importante: observe a informação impressa em cada linha para preencher o cartão resposta corretamente.
- Diante de qualquer dúvida, você deve comunicar-se com o fiscal.

## LÍNGUA PORTUGUESA

1) Nenhum aluno conseguiu boa nota. As palavras destacadas, na ordem, são **RESPECTIVAMENTE**:

**A** ⇒ Substantivo, adjetivo, substantivo.

**B** ⇒ Pronome indefinido, adjetivo, substantivo.

**C** ⇒ Pronome relativo, adjetivo, adjetivo.

**D** ⇒ Pronome pessoal, adjetivo, substantivo.

2) Indique a alternativa em que há **ERRO** no uso do pronome pessoal:

**A** ⇒ Este livro é para eu ler durante as férias.

**B** ⇒ O advogado trouxe os documentos para eu verificar.

**C** ⇒ O advogado trouxe os documentos para mim verificar.

**D** ⇒ Os alunos entregaram os exercícios para eu corrigir.

3) Indique a alternativa em que há **ERRO** no emprego do verbo haver:

**A** ⇒ Houve um acidente na BR 116.

**B** ⇒ Havia vários meninos na sala de aula.

**C** ⇒ Houveram vários acidentes na BR 116.

**D** ⇒ Os alunos se houveram bem nas provas.

4) A \_\_\_\_\_ das \_\_\_\_\_ levou à \_\_\_\_\_ dos trabalhos da \_\_\_\_\_. Assinale a opção que preenche **CORRETAMENTE**, quanto ao emprego da grafia.

**A** ⇒ Contenção – despesas – paralisação – empresa.

**B** ⇒ Contenção – despesas – paralisação – empresa.

**C** ⇒ Contensão – despesas – paralisação – empresa.

**D** ⇒ Contensão – despesas – paralização – empreza.

5) “A fotografia é uma operação instantânea que exprime o mundo em termos visuais, tanto sensoriais como intelectuais, sendo também uma procura e uma interrogação constantes. É, ao mesmo tempo, o reconhecimento de um fato, de sua expressão e de seu significado”.

Segundo o **TEXTO**, a fotografia:

**A** ⇒ Reproduz objetiva e instantaneamente os elementos da realidade, sem propor, para eles, uma reinterpretação.

**B** ⇒ É uma retomada de contato com elementos da realidade, para questioná-los e compreendê-los.

**C** ⇒ Não pode, por resultar de um meio mecânico de reprodução da realidade, questionar o mundo que a gerou.

**D** ⇒ É uma arte menor, por limitar-se a reproduzir a realidade, vedado que lhe é criar o seu próprio mundo.

**6)** Assinale a opção em que há **ERRO** de ortografia:

**A** ⇒ Eixo – léxico – paroxítono – prolixo – excitação.

**B** ⇒ Gengibre – berinjela – tigela – mexer – exame.

**C** ⇒ Xícara – chimarrão – hexágono – hélice – fichado.

**D** ⇒ Prache – xícara – atarrachar – próximo – trouxe.

**7)** Observe as afirmativas abaixo e assinale aquela que estiver de **ACORDO** com as regras da sintaxe:

**A** ⇒ Falaram sobre bastantes assuntos.

**B** ⇒ Muito obrigada – disse o rapaz.

**C** ⇒ É permitida visitas até às vinte horas.

**D** ⇒ Suas atitudes implicaram no fechamento da empresa.

**8)** Conforme o novo acordo ortográfico, alguns vocábulos sofreram alteração no que diz respeito à acentuação. Assinale a alternativa em que todas as palavras **NÃO** são mais acentuadas de acordo com as novas regras ortográficas:

**A** ⇒ Leem, ideia, veu, tem, voo.

**B** ⇒ Joia, jiboia, assembleia, feiura, creem.

**C** ⇒ Constroi, ceu, ideia, saude, pasteis.

**D** ⇒ Salario, roi, gratuito, saudade, coo.



Fonte: <http://www.essaseoutras.com.br/charges-engracadas-de-educacao-ensino-critica-alunos-e-professores/>

9) No texto acima, o leitor pode **INFERIR** que a palavra ética dita pela professora estabelece uma estreita ligação com a fala do aluno por quê:

- A ⇒ O aluno não consegue saber como se escreve a palavra e por isso não o faz.
- B ⇒ A professora pede ao aluno uma tarefa que cabe a ela e o aluno consegue responder, mas o texto não demonstra a resposta.
- C ⇒ A falta do giz demonstra que já há falta de ética na escola, visto que o giz havia sido roubado.
- D ⇒ Depreende-se do texto que o aluno roubou o giz para não escrever na lousa.

10) Indique o item no qual os vocábulos **OBEDECER** à mesma regra de acentuação da palavra ciência:

- A ⇒ Ânasia, âmbar, imundície.
- B ⇒ Míope, ímã, enjoo.
- C ⇒ Água, sério, supérfluo.
- D ⇒ Viúvo, argênteo, árvore.

## MATEMÁTICA

11) As cadeiras de uma sala de cinema estão distribuídas em 15 filas, com 5 cadeiras na primeira fila, 9 cadeiras na segunda fila, 13 cadeiras na terceira fila e assim por diante. Quantas cadeiras **POSSUI** a sala de cinema?

A  $\Rightarrow$  495.

B  $\Rightarrow$  199.

C  $\Rightarrow$  501.

D  $\Rightarrow$  480.

12) Cristovam aumentou o preço dos produtos de seu mercadinho em 25%, pensando obter mais lucro. Como as vendas diminuíram muito, ele resolveu voltar a praticar os preços anteriores ao aumento. Que **PERCENTUAL** deverá reduzir, então, nos preços atuais de seus produtos para atingir seu objetivo:

A  $\Rightarrow$  25%.

B  $\Rightarrow$  30%.

C  $\Rightarrow$  20%.

D  $\Rightarrow$  50%.

13) A soma de dois números naturais  $m$  e  $n$  é 22 e o produto entre eles é 121. O **QUOCIENTE** entre os números  $m$  e  $n$  é:

A  $\Rightarrow$  0.

B  $\Rightarrow$  4.

C  $\Rightarrow$  1.

D  $\Rightarrow$  22.

14) A fração  $\frac{a}{b}$  é geratriz da dízima periódica 0,7777... A **SOMA** entre os números  $a$  e  $b$  é:

A  $\Rightarrow$  16

B  $\Rightarrow$  15

C  $\Rightarrow$  14

D  $\Rightarrow$  13

**15)** Astrogildo fixou, na perpendicular, uma torre metálica no centro do campo de futebol do estádio de sua cidade. A torre tem 66,6 metros de altura. Na extremidade superior da torre está fixada, pela ponta, uma corda com 111 metros de comprimento. Astrogildo caminha, segurando a outra ponta da corda, em direção a uma das bandeirinhas de escanteio do campo. A que **DISTÂNCIA** do centro do campo deverá fixar esta ponta da corda para que a mesma fique esticada?

**A** ⇒ 177,6 metros.

**B** ⇒ 88,8 metros.

**C** ⇒ 44,4 metros.

**D** ⇒ 111 metros.

### CONHECIMENTOS ESPECÍFICOS

**16)** Qual a ordem cronológica **CORRETA** dos períodos musicais a seguir:

**A** ⇒ Barroco, Romantismo e Classicismo.

**B** ⇒ Barroco, Classicismo e Romantismo.

**C** ⇒ Romantismo, Barroco e Classicismo.

**D** ⇒ Barroco, Renascimento e Neoclassicismo.

**17)** Quais dos instrumentos, abaixo relacionados, **PRECISAM** de transposição?

**A** ⇒ Baixo Eb, Clarinete Bb, Trompete C.

**B** ⇒ Trompete Bb, Clarinete Bb, Trombone Bb.

**C** ⇒ Trombone Bb, Baixo Bb, Trompete Bb.

**D** ⇒ Baixo Eb, Trompa F, Saxofone Bb.

**18)** Sobre as alternativas abaixo é **CORRETO** afirmar:

**A** ⇒ No compasso 12/16 a colcheia vale um tempo.

**B** ⇒ No compasso 3/2 a mínima vale dois tempos.

**C** ⇒ No compasso 6/8 a semicolcheia vale meio tempo.

**D** ⇒ No compasso 6/8 a semínima vale um tempo.

**19)** Assinale a alternativa que corresponde os grandes compositores a seus períodos musicais, **RESPECTIVAMENTE**:

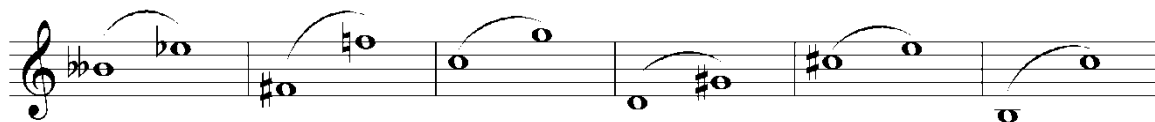
- I – Ludwig Van Beethoven.
- II – Antônio Vivaldi.
- III – Wolfgang Amadeus Mozart.
- IV – Johann Sebastian Bach.

- A ⇒ Classicismo, Barroco, Classicismo e Barroco.
- B ⇒ Romantismo, Barroco, Classicismo e Barroco.
- C ⇒ Romantismo, Barroco, Galante e Barroco.
- D ⇒ Classicismo, Barroco, Romantismo e Neoclassicismo.

**20)** Assinale a opção em que aparecem, na ordem **CORRETA** em que se sucederam no tempo, os seguintes estilos de Música Popular no Brasil:

- A ⇒ Samba, Bossa Nova, Canção de Protesto e Tropicalismo.
- B ⇒ Samba, Canção de Protesto, Bossa Nova e Tropicalismo.
- C ⇒ Canção de Protesto, Samba, Bossa Nova e Tropicalismo.
- D ⇒ Tropicalismo, Bossa Nova, Canção de Protesto e Samba.

**21)** Indique o nome dos seguintes intervalos:



- A ⇒ 4ª justa, 8ª diminuta, 5ª diminuta, 4ª aumentada, 3ª maior e 2ª menor composta.
- B ⇒ 4ª justa, 8ª diminuta, 5ª justa, 4ª justa, 3ª menor e 2ª menor composta.
- C ⇒ 4ª aumentada, 8ª diminuta, 5ª justa, 4ª aumentada, 3ª menor e 9ª menor.
- D ⇒ 4ª aumentada, 8ª diminuta, 5ª justa, 4ª aumentada, 3ª maior e 2ª maior composta.

**22)** Quais **SÃO** as propriedades do som?

- A ⇒ Intensidade, altura, duração e timbre.
- B ⇒ Altura, intensidade, tempo e timbre.
- C ⇒ Altura, dinâmica, tempo e ritmo.
- D ⇒ Intensidade, timbre, duração e volume.

**23)** Porque a música é um meio de **SOCIALIZAR** as pessoas?

**A** ⇒ A música é um veículo de comunicação e rotatividade.

**B** ⇒ A música é uma forma de expressão, faz com que as pessoas se identifiquem, sintam vontade de explorar seus sentimentos e passa-los por meio dela.

**C** ⇒ A música não socializa, ela é apenas uma atividade comum que desenvolve o raciocínio.

**D** ⇒ A música ajuda a desinibir e melhora a capacidade de expressão.

**24)** Usar a forma lúdica como um meio de levar à música funciona como artifício de estímulo para o desenvolvimento da musicalidade tendo a percepção rítmica, musical e motora, a criação, e a expressão como os principais elementos deste método que é utilizado por educadores musicais de todo o mundo.

Este **PROCESSO** é:

**A** ⇒ A teoria musical.

**B** ⇒ A musicalização.

**C** ⇒ A percepção musical.

**D** ⇒ A percussão e a educação musical.

**25)** *“A cultura é o conjunto complexo de códigos e padrões que regulam a ação humana individual e coletiva. A cultura está expressa na tecnologia que utilizamos diariamente, nos modos de sobrevivência, nas regras de comportamento que envolvem o uso que fazemos do nosso tempo para o trabalho e o lazer, nos valores afetivos, espirituais e crenças, nas instituições, nos hábitos, costumes e modos de agir, pensar, se comunicar e nas manifestações artísticas. A cultura é essencialmente a capacidade humana de simbolizar, criar linguagens para se comunicar e atualizar essas expressões para transmitir suas experiências às gerações seguintes.”*

Tendo em vista esta afirmação, o que seria **CORRETO** assegurar sobre cultura:

**A** ⇒ Há manifestações culturais na maioria das variedades humanas em sociedade, música, dança e culinária.

**B** ⇒ Pessoas com culturas muito diferentes não conseguem se relacionar de uma maneira civilizada.



**C** ⇒ Não podemos interferir no modo de viver de ninguém, pois a cultura de cada um não é influenciada pela sociedade.

**D** ⇒ A cultura, como uma forma de comunicação de experiências, oferece os meios para convivências criativas e dialogadas.

**26)** Instrumentos musicais podem ser feitos com materiais reciclados e tem um efeito ótimo, além de incentivar a criação e a construção, para isto é importante saber que os instrumentos são divididos em famílias, estas **FAMÍLIAS** são:

**A** ⇒ Insirais, teclas, cordas e metais.

**B** ⇒ Percussão, encordoados, insirais e madeira.

**C** ⇒ Metais, madeira, percussão e cordas.

**D** ⇒ Insirais, teclas, madeira e encordoados.

**27)** O corpo pode ser usado como meio de expressão e linguagem, é nossa identidade e devemos respeitar as diferenças de cada um. Quando desenvolvemos o conhecimento dos nossos movimentos e percebemos a capacidade de buscar sons, ritmos, expressões usando movimentos podemos explorar a arte da percussão corporal que **CONSISTE** em:

**A** ⇒ Usar o corpo como um instrumento musical e de expressão para coordenar sons.

**B** ⇒ Usar instrumentos de percussão para formar um grupo expressivo.

**C** ⇒ Estudar ritmos e como executá-los.

**D** ⇒ Não deixa de ser um exercício físico que trabalha a coordenação motora, o equilíbrio, o raciocínio e a agilidade.

**28)** Quais são os **ELEMENTOS** da música?

**A** ⇒ Melodia, harmonia, compasso.

**B** ⇒ Ritmo, acordes, melodia.

**C** ⇒ Harmonia, ritmo, acordes.

**D** ⇒ Melodia, harmonia, ritmo.

**29)** O canto individual e em grupos é uma prática muito eficiente de ser trabalhada com crianças e adolescentes, pois desenvolve o senso do trabalho em conjunto, a autoestima, valoriza formas artísticas, ajuda a desinibir entre outras coisas. Geralmente no canto em grupo as vozes se dividem conforme a altura que alcançam, são **DIVIDIDAS** como:

**A** ⇒ Soprano, graves, médios, jovens.

**B** ⇒ Agudas, contralto, tenor, graves.

**C** ⇒ Soprano, contralto, tenor, baixo.

**D** ⇒ Femininas, masculinas, jovens, infantis.

**30)** A mitologia e as lendas folclóricas do nosso país são cheias de personagens inesquecíveis, vejamos três lendas que **EXPRESSAM** nossa cultura e são passadas de geração em geração:

**A** ⇒ Lenda da mandioca, vitória régia, anhangá.

**B** ⇒ Homem aranha, capoeira, boitatá.

**C** ⇒ Capoeira, saci – pererê, cantiga das malhadas.

**D** ⇒ O cavaleiro sem cabeça, o negrinho do pastoreio, mula sem cabeça.