



ESTADO DE SANTA CATARINA  
MUNICÍPIO DE PORTO BELO  
Concurso Público  
Edital 001/2012

# Caderno de Prova



28 de outubro



das 14 às 18:00 h  
(4 h de duração)



40 questões

**NÍVEL SUPERIOR: Professor de Inclusão – Habilitação Libras**

## Instruções

Para fazer a prova você usará:

- este caderno de prova;
- um cartão-resposta que contém o seu nome, número de inscrição e espaço para sua assinatura.

Verifique, no caderno de prova, se:

- o caderno se refere ao cargo a que o candidato se inscreveu;
- faltam folhas e a sequência das questões está correta;
- há imperfeições gráficas que possam causar dúvidas.

**Comunique imediatamente ao fiscal qualquer irregularidade.**

## Atenção!

- Não é permitido qualquer tipo de consulta durante a realização da prova.
- Para cada questão são apresentadas 5 (cinco) alternativas diferentes de respostas (a, b, c, d, e). Apenas uma delas constitui a resposta correta em relação ao enunciado da questão.
- A interpretação das questões é parte integrante da prova, não sendo permitidas perguntas aos fiscais.
- Não destaque folhas da prova.
- Você somente poderá entregar sua prova após 60 (sessenta) minutos do início.
- Os três últimos candidatos somente poderão retirar-se da sala simultaneamente.
- Ao se retirar da sala não leve consigo nenhum material de prova, **exceto** o quadro para conferência de gabarito.

Ao terminar a prova, entregue ao fiscal o caderno de prova completo e o cartão-resposta devidamente preenchido e assinado.

Realização:



Universidade do Estado de Santa Catarina

# Página em Branco

## Texto

1\_ Desde que as indústrias se instalaram na capital paulista e passaram a depositar seus dejetos nos rios, o Pinheiros e o Tietê foram abandonados por moradores (e nadadores), tornando-se um símbolo da sujeira e da degradação. A cidade perdeu de vez, em 1963, os maiores parques aquáticos de que se tem notícia, quando o Tietê sediou sua última competição de remo. “Já a natação foi proibida cerca de 20 anos antes, quando atletas passaram a contrair tifo e doenças típicas da sujeira”. [...]

5\_ Mudaram o curso do Tietê, assim como ele e outros rios já mudaram o rumo da vida de muita gente. Como dizia o escritor Euclides da Cunha, o rio é a estrada para toda a vida. O artista visual Arthur Omar passou a ter outra visão de mundo depois que caiu acidentalmente no rio Amazonas e quase morreu afogado. “Acredito que estou lá até hoje, uma pequena parte, vivendo uma vida própria, num rio particular. O rio é meu. Eu defendo esse rio, não porque ele seja um patrimônio da humanidade ou porque esteja ameaçado pela cobiça internacional, mas porque ele me pertence. Ele é totalmente meu porque quando estive nele aprendi a não querer ter absolutamente nada”, relata. “O fluxo não sou eu. Eu é que entro no fluxo.”

10\_ Em São Paulo, os rios procuram um dono. Numa tentativa de reconciliá-los com a cidade, foi inaugurada, recentemente, uma ciclovia de 14 quilômetros que percorre parte da marginal do rio Pinheiros. Mas as águas que estão ao lado de quem pedala continuam um esgoto a céu aberto – tanto que o cheiro insuportável muitas vezes inviabiliza o passeio. Uma pesquisa recente apontou que a poluição no Tietê, por exemplo, está pior do que há 18 anos.

15\_ Os rios são marcos nas fundações das cidades. Eles trazem a água, os peixes, os alimentos, portanto, a vida. Por isso, as aglomerações humanas partem deles. Sabe-se que o desenvolvimento da agricultura irrigada nas planícies dos grandes rios foi fator econômico decisivo na fundação das primeiras cidades, nos vales dos rios Nilo (Egito), Tigre e Eufrates (Mesopotâmia) e Indo (Índia).

In Vida Simples, junho 2012, ed. 119, p. 44.

## Questão 01

Analise as proposições em relação ao Texto, e assinale (V) para verdadeira e (F) para falsa.

- ( ) Pressuposto é a informação não dita, mas detectada pelo interlocutor. Ao relatar “Já a natação foi proibida cerca de 20 anos antes” (linhas 5 e 6) o autor confirma, por meio de um pressuposto, que o rio Tietê já fora um rio de águas límpidas, sem poluição.
- ( ) O rio Tietê foi contaminado devido às competições de natação que traziam atletas portadores de tifo e outras doenças infectocontagiosas.
- ( ) Da leitura do período “outros rios já mudaram o rumo da vida de muita gente” (linhas 7 e 8) infere-se que os rios beneficiam o homem.
- ( ) O rio Tietê é considerado “um patrimônio da humanidade” (linha 12) porque se localiza na maior capital brasileira e por ser o maior em extensão.
- ( ) No período “e passaram a depositar seus dejetos nos rios” (linhas 1 e 2), as expressões destacadas são classificadas, na sintaxe, como objeto direto e objeto indireto, sequencialmente.

Assinale a alternativa que contém a sequência **correta**, de cima para baixo.

- A. ( ) V – V – V – F – F
- B. ( ) V – F – V – F – F
- C. ( ) F – V – F – F – V
- D. ( ) F – F – V – F – F
- E. ( ) V – V – F – V – V

## Questão 02

Em relação ao Texto, assinale a alternativa **incorreta**.

- A. ( ) Em “O rio é meu” (linhas 11 e 12) e *Então eu rio a valer quando ouço suas piadas*, as palavras destacadas são consideradas vocábulos homônimos, pois têm a mesma grafia e pronúncia, mas sentidos diferentes.
- B. ( ) A leitura do período “porque esteja ameaçado pela cobiça internacional” (linha 13) leva o leitor a inferir que há interferência de uma política externa para o domínio da cidade de São Paulo.
- C. ( ) Na oração “mudaram o curso do Tietê” (linha 7), o sujeito classifica-se como indeterminado.
- D. ( ) Na linguística textual, anáfora é um artifício que consiste em repetir um elemento anteriormente expresso no texto. Em “Ele é totalmente meu porque quando estive nele aprendi” (linhas 13 e 14) os termos destacados constituem elementos anafóricos.
- E. ( ) A ideia contida na expressão “símbolo da sujeira e da degradação” (linha 3) remete à poluição dos rios Tietê e Pinheiros.

### Questão 03

Analise as proposições em relação ao Texto.

- I. A palavra “ele” (linha 7) é classificada, morfológicamente, como pronome pessoal do caso reto, exercendo, também, a função de um pronome substantivo.
- II. Em “foi inaugurada, recentemente, uma ciclovia de 14 quilômetros” (linha 17) se a expressão destacada for substituída *por um parque*, a concordância nominal é mantida, seguindo-se as normas da língua padrão culta.
- III. Em “os rios procuram um dono” (linha 16) há um caso de personificação.
- IV. A expressão “a céu aberto” (linha 19) pode ser substituída por *céu amplo, sem nuvens* sem que ocorra prejuízo ao sentido do texto.
- V. No período “Mas as águas que estão ao lado de quem pedala continuam um esgoto a céu aberto” (linhas 18 e 19) as palavras destacadas são classificadas, na morfologia, como conjunção adversativa, pronome relativo, pronome indefinido, preposição, sequencialmente.

Assinale a alternativa **correta**.

- A. ( ) Somente as afirmativas I, III e IV são verdadeiras.
- B. ( ) Somente as afirmativas II, III e IV são verdadeiras.
- C. ( ) Somente as afirmativas I, III e V são verdadeiras.
- D. ( ) Somente as afirmativas II e V são verdadeiras.
- E. ( ) Todas as afirmativas são verdadeiras.

### Questão 04

Assinale a alternativa **incorreta** em relação ao Texto.

- A. ( ) Da leitura do período “Os rios são marcos nas fundações das cidades” (linha 22) infere-se que os rios foram fundamentais para o desenvolvimento das cidades, em especial, as que ficam às margens dos rios.
- B. ( ) Em “está pior do que há 18 anos” (linha 21) se o verbo destacado for substituído pela palavra *a*, e acrescentar-se a palavra *atrás* no final da oração, ainda assim o sentido da oração, no texto, é mantido.
- C. ( ) Da leitura do texto depreende-se que embora os rios sejam, em algumas regiões, meio de subsistência para o homem, ainda assim, ele continua poluindo-os.
- D. ( ) Nos vocábulos “indústrias” (linha 1), “notícia” (linha 4), “própria” (linha 11), “Índia” (linha 26) e “águas” (linha 18) o acento gráfico usado para marcar a sílaba tônica é justificado pela mesma regra, no entanto a palavra “planícies” (linha 24) é uma exceção à regra.
- E. ( ) No período “Em São Paulo, os rios procuram um dono” (linha 16), se a expressão destacada for deslocada para o final da oração, a correção gramatical e a coerência do texto são mantidas.

## Questão 05

Analise as proposições em relação ao Texto.

- I. No período “Mas as águas que estão ao lado de quem pedala continuam um esgoto a céu aberto” (linhas 18 e 19) os verbos destacados são verbos de ligação.
- II. Em “o Pinheiros e o Tietê foram abandonados por moradores” (linha 2) a expressão destacada é classificada, sintaticamente, como agente da passiva.
- III. Na oração “o Pinheiros e o Tietê foram abandonados” (linha 2) há uma figura de linguagem denominada elipse.
- IV. As palavras “nele” (linha 14) e “deles” (linha 23) são importantes para a coesão textual, pois retomam o referente rio(s).
- V. Da leitura do período “Eles trazem a água, os peixes, os alimentos, portanto, a vida” (linhas 22 e 23) infere-se que o rio representa uma dádiva para o homem.

Assinale a alternativa **correta**.

- A. ( ) Somente as afirmativas II, III, IV e V são verdadeiras.
- B. ( ) Somente as afirmativas I, III e IV são verdadeiras.
- C. ( ) Somente as afirmativas II e V são verdadeiras.
- D. ( ) Somente as afirmativas I, III e V são verdadeiras.
- E. ( ) Todas as afirmativas são verdadeiras.

## Questão 06

Assinale a alternativa **correta** em relação à sintaxe das palavras destacadas, sequencialmente, no período “Em São Paulo, os rios procuram um dono” (linha 16)

- A. ( ) adjunto adverbial de lugar, adjunto adnominal, núcleo do sujeito, objeto indireto
- B. ( ) adjunto adnominal, adjunto adnominal, predicativo do sujeito, objeto indireto
- C. ( ) adjunto adnominal, adjunto adnominal, núcleo do sujeito, objeto direto
- D. ( ) sujeito, adjunto adnominal, predicativo do sujeito, objeto indireto
- E. ( ) adjunto adverbial de lugar, adjunto adnominal, núcleo do sujeito, objeto direto

## Questão 07

Assinale a alternativa **correta** em relação ao Texto.

- A. ( ) Em “Já a natação foi proibida” (linha 5) se o artigo for excluído da oração, ainda assim a concordância nominal segue os padrões da norma culta.
- B. ( ) Em “O fluxo não sou eu. Eu é que entro no fluxo.” (linha 15) constata-se uma linguagem denotativa.
- C. ( ) Em relação à pontuação, os parênteses (linhas 2 e 3) podem ser substituídos por travessões, sem prejuízo de sentido no texto.
- D. ( ) No período “Eu defendo esse rio, não porque ele seja um patrimônio da humanidade, ou porque esteja ameaçado pela cobiça internacional, mas porque ele me pertence” (linhas 12 e 13) as palavras destacadas têm a mesma classificação morfológica, e classificam orações subordinadas.
- E. ( ) A leitura do período “Como dizia o escritor Euclides da Cunha, o rio é a estrada para toda a vida” (linhas 8 e 9) leva o leitor a inferir que o homem urbano sempre seguirá o curso do rio.

## Questão 08

Por colocação pronominal entende-se o estudo do posicionamento do pronome oblíquo na frase, em relação ao verbo.

Análise as proposições em relação à colocação pronominal e coloque (1) para Próclise e (2) para Ênclise.

- ( ) “tornando-se um símbolo da sujeira e da degradação” (linha 3)
- ( ) “Desde que as indústrias se instalaram na capital paulista” (linha 1)
- ( ) “mas porque ele me pertence” (linha 13)
- ( ) “Numa tentativa de reconciliá-los” (linha 16)
- ( ) “Sabe-se que o desenvolvimento da agricultura irrigada nas planícies dos grandes rios” (linha 24)

Assinale a alternativa que contém a sequência **correta**, de cima para baixo.

- A. ( ) 1 – 2 – 2 – 1 – 2
- B. ( ) 1 – 1 – 2 – 1 – 2
- C. ( ) 2 – 1 – 1 – 2 – 2
- D. ( ) 2 – 2 – 1 – 1 – 1
- E. ( ) 2 – 1 – 2 – 1 – 2

## Questão 09

Assinale a alternativa em que a substituição da conjunção destacada em “Eles trazem a água, os peixes, os alimentos, portanto, a vida” (linhas 22 e 23) não modifica o sentido da oração.

- A. ( ) por conseguinte
- B. ( ) conforme
- C. ( ) uma vez que
- D. ( ) à medida que
- E. ( ) se bem que

## Questão 10

Assinale a alternativa que apresenta a mesma classificação sintática que a oração destacada no período “Acredito que estou lá até hoje” (linhas 10 e 11).

- A. ( ) Ficou resolvido que a poluição será exterminada.
- B. ( ) A verdade é que ele era muito infeliz.
- C. ( ) Tenho um plano: que você volte para o seu trabalho.
- D. ( ) Eles avisaram que retornariam logo.
- E. ( ) Sabe-se que o homem é o animal mais poluidor do planeta.

## Questão 11

Recentemente o Brasil vive um importante momento de sua história, da consolidação da democracia e das instituições e de transformação da cultura política brasileira. Paradoxalmente esta “oportunidade histórica” chega até nós como um escândalo de corrupção – “O Mensalão”. A este respeito é apropriado afirmar.

- A. ( ) O “mensalão” é um suposto esquema de desvio de verbas para remessas ilegais ao exterior por parlamentares; coube ao Supremo Tribunal de Justiça julgar os réus envolvidos; representa uma oportunidade para exacerbar a impunidade.
- B. ( ) O “mensalão” é um suposto esquema de desvio de verbas para a compra de votos de parlamentares; coube ao Supremo Tribunal Federal julgar os réus envolvidos; representa uma oportunidade para mitigar a impunidade.
- C. ( ) O “mensalão” é um suposto esquema de desvio de verbas para a compra de cargos parlamentares; coube ao Supremo Tribunal Federal julgar os réus envolvidos; representa uma oportunidade para acabar com a impunidade.
- D. ( ) O “mensalão” é um suposto esquema de desvio de verbas para o “caixa dois” de parlamentares; coube ao Supremo Tribunal Justiça julgar os réus envolvidos; representa uma oportunidade para propalar a impunidade.
- E. ( ) O “mensalão” é um suposto esquema de desvios de verbas para contas pessoais de funcionários públicos; coube a opinião popular julgar os envolvidos; representa uma oportunidade de passar o Brasil a limpo.

## Questão 12

A sociedade contemporânea vivenciou ao longo do século XX e neste início do século XXI eventos significativos que marcaram a história e a cultura da humanidade. Episódios como a bomba atômica, o ataque ao WTC, a chegada do homem à lua, a quebra da Bolsa de NY, a queda do muro de Berlim, a revolução cubana; a revolução chinesa, o naufrágio do Titanic são exemplos que marcaram a sociedade contemporânea. Se tais acontecimentos forem datados, na sequência em que foram aqui apresentados, a alternativa **correta** é:

- A. ( ) 1945; 2001; 1969; 1929; 1989; 1959; 1949; 1912
- B. ( ) 1944; 2002; 1970; 1929; 1991; 1961; 1959; 1912
- C. ( ) 1945; 2001; 1968; 1939; 1990; 1960; 1849; 1913
- D. ( ) 1944; 2001; 1969; 1928; 1989; 1959; 1919; 1911
- E. ( ) 1946; 2002; 1971; 1931; 1992; 1962; 1932; 1914



### Questão 13

As economias nacionais contemporâneas têm experimentado uma série de transformações importantes, seja pela diferenciação crescente das sociedades e sistemas produtivos, seja pelo enfrentamento de crises graves ou transformações estruturais relativamente rápidas como zonas de unificação econômica, como Mercosul ou zona do Euro. Entre as características desta nova economia destacam-se:

- A. ( ) predomínio crescente da tecnologia capitalista; superação do centralismo gerencial (em busca de mercados e resultados); valorização dos capitais físico, patrimonial, de investimentos e tecnológico; maior fluidez das fronteiras entre direção e gerência.
- B. ( ) predomínio crescente da tecnologia de sistemas; superação do gerencialismo clássico (em busca de inovação e comunicação); valorização dos capitais culturais, patrimonial, intelectual e físico; maior fluidez das fronteiras entre gestão e governança.
- C. ( ) predomínio crescente da tecnologia de sistemas; superação do taylorismo clássico (em busca de gestão e flexibilidade); valorização dos capitais internacionais, transnacionais, corporativos e abertos; maior fluidez das fronteiras entre empresa e sociedade.
- D. ( ) predomínio crescente das tecnologias sociais, superação da estagnação social (em busca de redistribuição de renda); valorizando as cidades e o campo; maior fluidez nas fronteiras entre ricos e pobres.
- E. ( ) predomínio crescente da tecnologia da informação; superação do gigantismo gerencial (em busca da adaptabilidade e flexibilidade); valorização dos capitais humano, social, intelectual e natural; maior fluidez das fronteiras entre público e privado.

### Questão 14

A União Nacional dos Dirigentes Municipais em Educação (Undime) foi criada em 10 de outubro de 1986. Em seu próprio site a Undime assevera: “Quando o tema é educação pública desenvolvida pelos municípios brasileiros, a União Nacional dos Dirigentes Municipais de Educação (Undime) está sempre presente. Seja educação infantil, de jovens e adultos, alfabetização ou na educação para a paz. (...) Por meio da Undime, as secretarias municipais de educação podem estabelecer redes solidárias de troca de informações e experiências. Dessa forma, a Undime proporciona aos seus representantes a oportunidade de integrações regional e nacional.” Assinale a alternativa que caracteriza a missão da Undime.

- A. ( ) Congregar, capacitar e integrar os dirigentes municipais de educação para construir e defender a educação nacional com qualidade técnica.
- B. ( ) Articular, mobilizar e integrar os dirigentes municipais de educação para construir e defender a educação pública com qualidade social.
- C. ( ) Associar, incentivar e formar os dirigentes municipais de educação para construir e defender a educação profissional com qualidade de conteúdos.
- D. ( ) Associar, auxiliar e treinar os dirigentes municipais de educação para construir e defender a educação plena com qualidade cidadã.
- E. ( ) Confrontar, criticar e questionar os pais e professores para construir uma participação popular ativa na educação básica.

## Questão 15

A chamada “corrida espacial” marcou a tecnologia do século XX e foi em certo sentido um reflexo da Guerra Fria. Com o arrefecimento do conflito, sentiu-se igualmente uma atenuação do ímpeto da navegação espacial. Ainda assim, a exploração do chamado “planeta vermelho” envolveu algumas missões importantes. São elas:

- A. ( ) Apolo, Soyus, Hubble, Oportunity.
- B. ( ) Apolo, Skylab, Discovery, Mars Odissey.
- C. ( ) Mars, Soyus, Galileu, Mars Explorer.
- D. ( ) Mariner, Skylab, Hubble, Viking.
- E. ( ) Mariner, Mars, Viking, Curiosity.

## Questão 16

O Brasil é um país de dimensões continentais e imensas reservas naturais. O crescimento populacional e o desenvolvimento econômico tem aumentado a demanda por energia. A energia elétrica é considerada limpa desde que gerada por fontes não poluentes. No mundo de hoje, a principal fonte geradora de energia elétrica é:

- A. ( ) usinas nucleares.
- B. ( ) hidroelétricas associadas a rios e represas.
- C. ( ) termoelétricas movidas a carvão.
- D. ( ) usinas dieselelétricas.
- E. ( ) usinas eólicas.

## Questão 17

Dados do Ministério da Saúde revelam uma modificação nos tipos de doenças que mais matam no Brasil. Da primeira metade do século XX para o início do século XXI, houve uma mudança nas causas de morte mais frequentes no Brasil na década de 1930 as doenças mais letais, no Brasil, eram:

- A. ( ) virais (gripe e tuberculose), enquanto hoje ainda são virais, mas com outros agentes (Aids, H1N1).
- B. ( ) do aparelho circulatório (dadas as condições de então), enquanto hoje são as doenças do sistema nervoso (em função do estresse contemporâneo).
- C. ( ) hereditárias (dadas as condições de então), enquanto hoje são as doenças virais (em função do comportamento contemporâneo).
- D. ( ) infecciosas e parasitárias (dadas as condições de então), enquanto hoje são as doenças do aparelho circulatório (em função do estresse contemporâneo).
- E. ( ) infecciosas e parasitárias (dadas as condições de então), enquanto hoje são as virais (em função do comportamento contemporâneo).

## Questão 18

As revoluções sociopolíticas burguesas (Revolução Inglesa, Revolução Francesa, Unificação Alemã, etc.) foram embaladas pelos ideais iluministas e pelos avanços do pensamento científico. Este mesmo ideário de transformação social e política foi propulsor da independência dos Estados Unidos (1776). Quanto a este episódio é **correto** afirmar.

- A. ( ) Os ingleses apoiaram a independência americana, mas a Estátua da Liberdade é obra norte-americana.
- B. ( ) Grande parte dos ingleses apoiou a independência americana, mas a Estátua da Liberdade é obra norte-americana.
- C. ( ) Os franceses só apoiaram os americanos após a Revolução Francesa, mas a Estátua da Liberdade é obra norte-americana.
- D. ( ) O Rei Luís XVI ajudou financeiramente George Washington, e a França deu a Estátua da Liberdade aos Estados Unidos.
- E. ( ) Os franceses nunca apoiaram os americanos, mas lhes deram de presente a Estátua da Liberdade.

## Questão 19

O conceito de responsabilidade social tem sido muito discutido atualmente. Contudo, por vezes, há certa confusão na sua conceituação. Sabe-se que a responsabilidade social não pode ser apenas um gesto de caridade dirigido aos mais pobres.

Autores atuais, como Ferrell, Fraedrich, Ferrell (2001) em seu *Ética empresarial*, por exemplo, procuram definir a responsabilidade social como sendo a soma de outras responsabilidades. Responsabilidade social compreende:

- A. ( ) responsabilidades econômicas, responsabilidades legais, responsabilidades éticas e filantropia.
- B. ( ) responsabilidades civis, responsabilidades morais, responsabilidades políticas e consciência social.
- C. ( ) responsabilidades políticas, responsabilidades éticas, responsabilidades civis e justiça social.
- D. ( ) responsabilidades civis, responsabilidades legais, responsabilidades éticas e ações sociais positivas.
- E. ( ) responsabilidades individuais, responsabilidades sociais, responsabilidades legais e ações sociais positivas.

## Questão 20

Para onde vamos? Esta foi a pergunta fundamental feita desde finais da década de 1960, diante da observação de que uma evolução sem limites em nome do progresso, traria consequências devastadoras. A partir daí as preocupações ambientais e sociais resultam na conclusão de que era preciso pensar o desenvolvimento de maneira sustentável. O termo Desenvolvimento sustentável, descrito no Relatório de Brundtland (1987), reflete a ideia de que “O desenvolvimento sustentável é aquele que atende às necessidades do presente sem comprometer as possibilidades de as gerações futuras atenderem suas próprias necessidades.” Diversos eventos de ordem mundial foram realizados visando a uma comunicação entre países para juntos pensar o desenvolvimento sustentável. Os eventos mais importantes em ordem cronológica crescente foram:

- A. ( ) – Conferência Proteção Ambiental do Tratado da Antártica, que culminou no protocolo de Kyoto;
  - Conferência das Nações Unidas sobre o Meio Ambiente Humano, também conhecida como Conferência de Estocolmo;
  - Conferência das Nações Unidas sobre o Meio Ambiente e Desenvolvimento (CNUMAD), também conhecida como ECO-92; e
  - Conferência das Nações Unidas sobre Desenvolvimento Sustentável (CNUDS), conhecida também como Rio+20.
  
- B. ( ) – Conferência das Nações Unidas sobre o Meio Ambiente Humano, também conhecida como Conferência de Estocolmo;
  - Convenção de Viena para Proteção da Camada de Ozônio;
  - Conferência das Nações Unidas sobre o Meio Ambiente e Desenvolvimento (CNUMAD), também conhecida como ECO-92; e
  - Conferência das Nações Unidas sobre Desenvolvimento Sustentável (CNUDS), conhecida também como Rio+20.
  
- C. ( ) – Conferência Internacional do crescimento econômico e ambiental, que culminou no protocolo de Kyoto;
  - Conferência Internacional da Cúpula da Terra, também conhecida como ECO-92 e ocorreu em Madri;
  - Conferência das Nações Unidas sobre o Meio Ambiente Humano também conhecida como Conferência de Estocolmo; e
  - Conferência das Nações Unidas sobre Desenvolvimento Sustentável (CNUDS), conhecida também como Rio+20 e ocorreu no Rio de Janeiro.
  
- D. ( ) – Convenção de Viena para Proteção da Camada de Ozônio;
  - Conferência Internacional do crescimento econômico e ambiental, que culminou no protocolo de Estocolmo;
  - Conferência das Nações Unidas sobre Desenvolvimento Sustentável (CNUDS), conhecida também como Rio+20 e ocorreu no Rio de Janeiro; e
  - Conferência das Nações Unidas sobre o Meio Ambiente e Desenvolvimento (CNUMAD), também conhecida como ECO-92.
  
- E. ( ) – Convenção de Bruxelas para Proteção da Camada atmosférica;
  - Conferência Internacional do crescimento social e político, que culminou no protocolo de Viena;
  - Conferência das Nações Unidas sobre Desenvolvimento Sustentável (CNUDS), conhecida também como Rio+20 e ocorreu no Rio de Janeiro; e
  - Conferência das Nações Unidas sobre o Meio Ambiente e Desenvolvimento (CNUMAD), também conhecida como ECO-92.

## Questão 21

Considerando o fato dos surdos terem uma cultura visual diferente da ouvinte, há necessidade de pensar uma nova pedagogia pautada na concepção da diferença como característica constitutiva humana. Gladis Perlin (2004), ao falar sobre a Pedagogia Visual, afirma: “Um jeito surdo de aprender exige um jeito surdo de ensinar”. Atentando aos novos agentes da inclusão dos surdos no ensino regular, analise as proposições e assinale (V) para verdadeira e (F) para falsa.

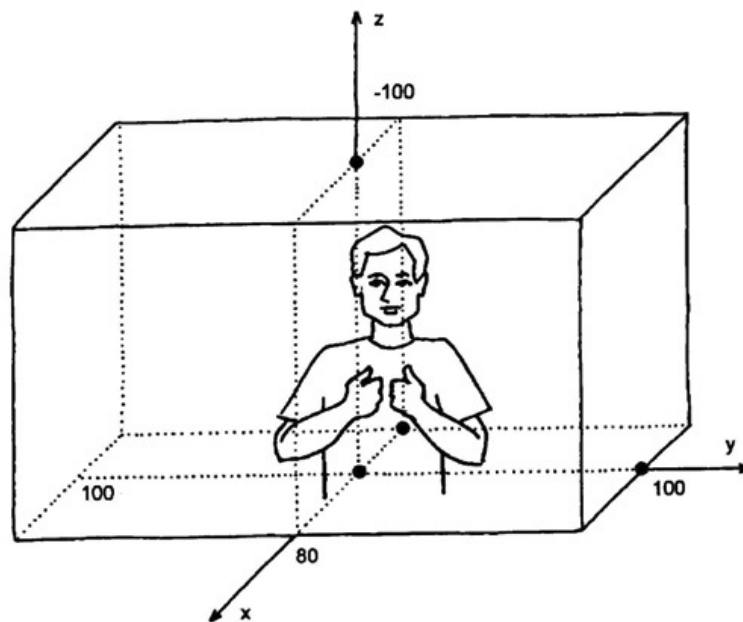
- ( ) A presença do intérprete no espaço educacional é um direito tanto do aluno surdo quanto do professor ouvinte.
- ( ) O professor bilíngue deve ter domínio da LIBRAS e da Língua Portuguesa, conhecendo as especificidades da comunidade surda e suas manifestações culturais.
- ( ) Cabe ao intérprete, segundo a Lei 10.436, atuar no apoio à acessibilidade aos serviços e às atividades fins da instituição de ensino.
- ( ) A presença de professores surdos dificulta a construção identitária do aluno surdo.
- ( ) A presença de um intérprete na sala de aula faz com que o professor regente assuma o lugar de professor auxiliar, cabendo ao intérprete a explicação dos conteúdos e o direcionamento do processo de aprendizagem.
- ( ) A formação do professor bilíngue deve contemplar o domínio da LIBRAS e de uma pedagogia voltada para as experiências visuais.

Assinale a alternativa que contém a sequência **correta**, de cima para baixo.

- A. ( ) V – V – V – F – F – V
- B. ( ) F – F – V – V – F – F
- C. ( ) V – V – F – F – V – V
- D. ( ) F – V – V – V – F – F
- E. ( ) F – F – V – F – V – V

## Questão 22

A LIBRAS é uma língua natural de modalidade visual-espacial.



**Figura 1:** Espaço de realização dos sinais na LIBRAS.

Adaptada de Langevin e Ferreira Brito, 1988, p. 01.)

Com base na Figura 1, analise as proposições.

- I. No espaço de realização dos sinais estão contidos todos os pontos de alcance das mãos e que se desloca junto com o enunciador.
- II. Não é possível falar de duas ou mais coisas ao mesmo tempo estabelecendo pontos no espaço de sinalização.
- III. A LIBRAS não considera a dimensão vertical, não sendo possível estabelecer pontos acima ou abaixo do sinalizador.
- IV. A apontação é utilizada para indicar pessoas, localização e para pronomes demonstrativos.
- V. Para a produção de um sinal são necessários vários parâmetros, sendo os principais a configuração de mão, a localização onde o sinal é realizado e o movimento feito com a mão.

Assinale a alternativa **correta**.

- A. ( ) Somente as afirmativas I, IV e V são verdadeiras.
- B. ( ) Somente as afirmativas III e IV são verdadeiras.
- C. ( ) Somente as afirmativas I e II são verdadeiras.
- D. ( ) Somente as afirmativas I e IV são verdadeiras.
- E. ( ) Todas as afirmativas são verdadeiras.

## Questão 23

Considerando o Decreto nº 5.626, de 22 de dezembro de 2005, que regulamenta a Lei nº 10.436, de 24 de abril de 2002, analise as proposições abaixo.

- I. Considera-se pessoa surda aquela que, por ter perda auditiva, compreende e interage com o mundo por meio de experiências visuais, manifestando sua cultura principalmente pelo uso da Língua Brasileira de Sinais – LIBRAS.
- II. A LIBRAS deve ser inserida como disciplina curricular obrigatória nos cursos de formação de professores para o exercício do magistério, em nível médio e superior, e nos cursos de Fonoaudiologia, de instituições de ensino públicas e privadas do sistema federal de ensino e dos sistemas de ensino dos Estados, do Distrito Federal e dos Municípios
- III. A formação de docentes para o ensino de LIBRAS na educação infantil e nos anos iniciais do ensino fundamental deve ser realizada em curso de Pedagogia ou Curso Normal Superior, em que LIBRAS e Língua Portuguesa escritas tenham constituído línguas de instrução, viabilizando a formação bilíngue.
- IV. A formação do instrutor de LIBRAS pode ser realizada também por organizações da sociedade civil representativa da comunidade surda, desde que o certificado seja convalidado por pelo menos uma das instituições referidas nos incisos II e III.
- V. As instituições de educação superior devem incluir LIBRAS como objeto de ensino, pesquisa e extensão nos cursos de formação de professores para a educação básica, nos cursos de Fonoaudiologia e nos cursos de Tradução e Interpretação de LIBRAS – Língua Portuguesa.

Assinale a alternativa **correta**.

- A. ( ) Somente as afirmativas III e IV são verdadeiras.
- B. ( ) Somente as afirmativas I e IV são verdadeiras.
- C. ( ) Somente as afirmativas I, II, III e V são verdadeiras.
- D. ( ) Somente as afirmativas II e V são verdadeiras.
- E. ( ) Todas as afirmativas são verdadeiras.

## Questão 24

A presença de alunos surdos em sala de aula incita uma nova forma de ensinar: a Pedagogia Visual ou da Diferença. Nesta proposta o respeito às diferenças da comunidade surda extrapola a simples presença da LIBRAS. Considerando esta afirmação, assinale a alternativa **correta**.

- A. ( ) É necessário que o professor bilíngue tenha domínio da pedagogia voltada para as experiências orais.
- B. ( ) A L2 a ser ensinada a alunos surdos é a Língua de Sinais.
- C. ( ) O respeito às especificidades do aluno surdo implica considerar as experiências visuais como prioritárias no processo de ensino-aprendizagem.
- D. ( ) A inserção de imagens no planejamento educacional é suficiente para o sucesso no aprendizado de alunos surdos.
- E. ( ) As manifestações da Cultura Surda, tais como o teatro e a literatura, não devem ser incluídas no planejamento.

## Questão 25

A história dos surdos, como parte da história humana, acompanha os seus avanços e retrocessos. Considerando a linha do tempo dos principais acontecimentos da história deste grupo, relacione as colunas.

- |                  |   |
|------------------|---|
| (1) Século XVII  | ( ) O abade francês Charles Michel de L'Épée iniciou a instrução formal de duas crianças surdas, fundando o Instituto de Surdos e Mudos de Paris. |
| (2) Século XVIII | ( ) Alexander Graham Bell defendeu o ensino dos surdos apenas pelo método oral.   |
| (3) Século XIX   | ( ) A LIBRAS foi reconhecida como Língua pela Lei nº 10.436/2002.   |
| (4) Século XXI   | ( ) É atribuído a Pedro Ponce de Leon, monge beneditino espanhol, o primeiro Alfabeto Digital.  |

Assinale a alternativa que contém a sequência **correta**, de cima para baixo.

- A. ( ) 1 – 4 – 2 – 3
- B. ( ) 3 – 2 – 4 – 1
- C. ( ) 1 – 3 – 4 – 2
- D. ( ) 2 – 3 – 4 – 1
- E. ( ) 1 – 2 – 4 – 3

## Questão 26

Segundo QUADROS; PIMENTA (2006, p.14) “Os surdos usam o olhar para tudo.... Os surdos pensam, sonham, planejam as coisas na língua de sinais, que é uma língua visual-espacial”. A partir do pressuposto que a LIBRAS tem status de língua, analise as proposições.

- I. A LIBRAS é considerada língua nativa para os surdos, pois é por meio dela que este grupo se identifica culturalmente.
- II. A Língua de Sinais é considerada língua natural porque é produzida nas interações entre seres humanos, sendo que cada país tem sua própria língua de sinais.
- III. Como língua natural, a LIBRAS possui dialetos regionais.
- IV. O alfabeto manual (ou digital) é um recurso para soletrar nomes ou vocábulos que não existem na língua de sinais.
- V. A LIBRAS, como língua materna, é uma mistura de mímica e gestos naturais.

Assinale a alternativa **correta**.

- A. ( ) Somente as afirmativas I e V são verdadeiras.
- B. ( ) Somente as afirmativas I, II, III e IV são verdadeiras.
- C. ( ) Somente as afirmativas I e IV são verdadeiras.
- D. ( ) Somente as afirmativas II, III e V são verdadeiras.
- E. ( ) Todas as afirmativas são verdadeiras.



## Questão 27

Os surdos não se consideram deficientes, mas diferentes, pertencentes a uma minoria linguística que tem a LIBRAS como principal elemento cultural. A partir do pressuposto, analise as proposições.

- I. As Associações de Surdos são espaços recreativos e culturais, sem função política para a comunidade surda.
- II. As Associações de Surdos são consideradas os espaços mais importantes para a preservação da Cultura Surda.
- III. A Federação Mundial de Surdos (FMS) é uma organização não governamental que objetiva congrega as federações e organizações nacionais de surdos em busca da igualdade de direitos para este grupo.
- IV. A comunidade surda, geograficamente circunscrita, luta pela garantia institucional dos seus direitos.
- V. No Brasil, a FENEIS é representante da comunidade surda e defende os interesses dos surdos nas diversas áreas.

Assinale a alternativa **correta**.

- A. ( ) Somente as afirmativas I, III e V são verdadeiras.
- B. ( ) Somente as afirmativas II e IV são verdadeiras.
- C. ( ) Somente as afirmativas I, II e IV são verdadeiras.
- D. ( ) Somente as afirmativas II, III e V são verdadeiras.
- E. ( ) Todas as afirmativas são verdadeiras.

## Questão 28

A LIBRAS possui todas as características comuns às línguas orais. Com base na premissa relacione a primeira coluna com a segunda.

- |  |   |
|--|---|
| (1) Semântica                                  | ( ) Configuração de mãos, movimento e localização.  |
| (2) Elementos da fonologia em Língua de Sinais | ( ) Sinais que utilizam a configuração de mãos para descrever as formas dos objetos e seres.    |
| (3) Sintaxe da Língua de Sinais                | ( ) Possibilidade de modificar o significado de um sinal unindo a outro sinal.                  |
| (4) Classificadores                            | ( ) A ordem básica das frases em LIBRAS é: Sujeito – Verbo – Objeto.                            |
| (5) <i>Signwriting</i>                         | ( ) Sistema para registrar qualquer língua de sinais sem o uso das traduções das línguas orais. |

Assinale a alternativa que contém a sequência **correta**, de cima para baixo.

- A. ( ) 5 – 1 – 4 – 2 – 3
- B. ( ) 3 – 2 – 4 – 5 – 1
- C. ( ) 1 – 5 – 3 – 4 – 2
- D. ( ) 2 – 4 – 1 – 3 – 5
- E. ( ) 1 – 3 – 4 – 5 – 2

## Questão 29

As transformações do processo educacional dos surdos trouxeram elementos diferenciados para o contexto educacional. Analise as proposições em relação à informação.

- I. A introdução da LIBRAS, no contexto educacional, oportunizou a oferta de cursos temporários para a comunidade escolar.
- II. O professor que ministra a disciplina de LIBRAS nas escolas regulares, em geral, é um instrutor de língua de sinais, podendo ser um professor surdo.
- III. Em geral LIBRAS não consta no currículo das escolas, pois ainda não possui o mesmo status das outras disciplinas.
- IV. Atualmente os alunos surdos, nas escolas regulares sempre possuem professores surdos em período integral durante todo o processo escolar.
- V. A educação bilíngue compreende o ensino das pessoas surdas por meio de duas línguas: Língua Portuguesa como primeira língua e LIBRAS como segunda língua.

Assinale a alternativa **correta**.

- A. ( ) Somente as afirmativas I e IV são verdadeiras.
- B. ( ) Somente as afirmativas II e IV são verdadeiras.
- C. ( ) Somente as afirmativas I, II e III são verdadeiras.
- D. ( ) Somente as afirmativas II, IV e V são verdadeiras.
- E. ( ) Todas as afirmativas são verdadeiras.

## Questão 30

A presença do intérprete em Língua de Sinais, no contexto educacional, é um direito do aluno surdo garantido pela Lei. Analise as proposições em relação ao intérprete e assinale (V) para verdadeira e (F) para falsa.

- ( ) A presença do intérprete favorece a independência da pessoa surda, pois este profissional dispõe a ela informações necessárias para que as decisões sejam tomadas.
- ( ) O intérprete educacional geralmente é um profissional da educação com formação específica na área.
- ( ) O intérprete necessita ter domínio da LIBRAS não necessitando conhecer a comunidade surda e sua cultura.
- ( ) Na sala de aula o intérprete não deve atrapalhar a visão dos outros alunos, devendo se posicionar distante do aluno surdo.
- ( ) Para garantir a qualidade na interpretação, o ideal é que o intérprete tenha intervalos de 20 a 30 minutos para descanso.
- ( ) Cabe ao intérprete a função de professor particular do aluno surdo, além da interpretação.

Assinale a alternativa que contém a sequência **correta**, de cima para baixo.

- A. ( ) F – V – V – V – F – F
- B. ( ) V – V – F – F – V – F
- C. ( ) V – F – F – F – V – V
- D. ( ) V – V – V – V – F – F
- E. ( ) V – V – V – V – V – V

### Questão 31

Considerando a proposta de educação bilíngue, novos agentes são incorporados ao processo educacional, sendo que cada um possui funções específicas e determinadas. Em relação à informação associe as colunas.

- |                        |  |
|------------------------|--|
| (1) Aluno surdo        | ( ) Cabe a ele planejar o que será trabalhado com antecedência, repassando este planejamento para qualificar o trabalho do intérprete. |
| (2) Professor bilíngue | ( ) Cabe a ele realizar as atividades de forma responsável e comprometida como acadêmico.  |
| (3) Professor regente  | ( ) Deve utilizar-se de recursos visuais e da LIBRAS considerando a forma surda de aprender no seu planejamento.                       |
| (4) Intérprete         | ( ) Deve evitar interpretações pessoais e interferências, mantendo o sigilo sobre o que está sendo discutido.                          |

Assinale a alternativa que contém a sequência **correta**, de cima para baixo.

- A. ( ) 3 – 1 – 2 – 4
- B. ( ) 3 – 2 – 4 – 1
- C. ( ) 1 – 3 – 2 – 4
- D. ( ) 2 – 4 – 1 – 3
- E. ( ) 4 – 3 – 1 – 2

### Questão 32

A Língua de Sinais é uma língua visual com algumas diferenças estruturais das línguas orais. Assinale a alternativa **correta** em relação à informação.

- A. ( ) A Língua Portuguesa utiliza a estrutura tópico-comentário, enquanto a Língua de Sinais evita este tipo de construção.
- B. ( ) A Língua Portuguesa e a Língua de Sinais são baseadas nas experiências visuais e nos sons.
- C. ( ) A escrita da Língua de Sinais é alfabética.
- D. ( ) Coisas que são ditas na Língua de Sinais não são expressadas usando o mesmo tipo de construção gramatical na Língua Portuguesa. Assim, há situações em que uma frase extensa pode ser expressada com poucos sinais.
- E. ( ) A Língua de Sinais apresenta uma sintaxe linear incluindo os chamados classificadores. A Língua Portuguesa usa uma sintaxe espacial, utilizando a descrição para captar o uso de classificadores.

### Questão 33

Segundo QUADROS & SCHMIEDT (2006, p. 24), “O ensino do português pressupõe a aquisição da língua de sinais brasileira – ‘a’ língua da criança surda. A língua de sinais também apresenta um papel fundamental no processo de ensino-aprendizagem do português. A ideia não é simplesmente uma transferência de conhecimentos da primeira língua para a segunda língua, mas sim um processo paralelo de aquisição e aprendizagem em que cada língua apresenta seus papéis e valores sociais representados”. Considerando os estudos sobre aquisição da linguagem pelas crianças surdas, analise as proposições.

- I. O relato de histórias e a produção de literatura infantil em sinais são dois recursos importantes para utilizar-se na sala de aula.
- II. As produções de histórias espontâneas produzidas pela comunidade surda devem ser valorizadas no processo de aquisição de segunda língua por crianças surdas.
- III. A produção literária da comunidade surda deve ser utilizada para tornar eficaz o processo de alfabetização.
- IV. Os recursos discursivos oferecidos pela língua de sinais devem ser explorados durante o desenvolvimento da criança surda, objetivando um processo de alfabetização com êxito.
- V. A interação da criança com outras crianças e adultos com a utilização da língua de sinais estimula e auxilia na organização das ideias e dos pensamentos.

Assinale a alternativa **correta**.

- A. ( ) Somente as afirmativas I, II e IV são verdadeiras.
- B. ( ) Somente as afirmativas I e IV são verdadeiras.
- C. ( ) Somente as afirmativas II e V são verdadeiras.
- D. ( ) Somente as afirmativas I e III são verdadeiras.
- E. ( ) Todas as afirmativas são verdadeiras.

### Questão 34

Analise as proposições considerando as características da Língua Brasileira de Sinais (LIBRAS):

- I. Os elementos da Fonologia são as configurações de mãos, os movimentos e a localização.
- II. Não há importância significativa para a expressão facial.
- III. Não existem empréstimos linguísticos.
- IV. A localização é também chamada de ponto de articulação ou locação.
- V. Um sinal é considerado icônico quando representa, por semelhança, o objeto a que se refere.

Assinale a alternativa **correta**.

- A. ( ) Somente as afirmativas II e IV são verdadeiras.
- B. ( ) Somente as afirmativas I e V são verdadeiras.
- C. ( ) Somente as afirmativas II, III e IV são verdadeiras.
- D. ( ) Somente as afirmativas I, IV e V são verdadeiras.
- E. ( ) Todas as afirmativas são verdadeiras.

## Questão 35

A aquisição da L2 para crianças surdas é um processo que, segundo QUADROS & SCHMIEDT (2006, p. 33) considera “O português enquanto segunda língua, a língua alvo, apresenta características de aquisição observadas em processos de aquisição de outras línguas, ou seja, observa-se variação individual tanto no nível do êxito como no processo, nas estratégias usadas pelos próprios alunos, bem como nos objetivos”. Assinale (V) para verdadeira e (F) para falsa, no que se refere ao processo vivido por crianças surdas na aquisição da L2.

- ( ) Em um estágio inicial de produção escrita é fundamental que a criança surda exponha o seu pensamento. Logo, é desnecessária a preocupação exagerada com a estruturação frasal na Língua Portuguesa.
- ( ) Somente no início deste processo a produção do aluno deve ser valorizada, por mais simplória que possa parecer.
- ( ) É imprescindível que a leitura e a escrita de um texto tenham significados reais para a criança. Sugere-se que os textos sejam verdadeiros, ou seja, adequados à faixa etária da criança e por isso, os contos e as histórias infantis são muito apropriados nas séries iniciais do ensino fundamental.
- ( ) Sugere-se trabalhar com palavras-chaves, significativas e conhecidas pelo novo leitor.
- ( ) O professor sempre deverá ler o texto integralmente em sinais, independente da compreensão do aluno.

Assinale a alternativa que contém a sequência **correta**, de cima para baixo.

- A. ( ) F – V – V – V – F
- B. ( ) V – F – V – V – F
- C. ( ) V – V – F – F – V
- D. ( ) F – F – V – V – F
- E. ( ) F – V – V – F – V

## Questão 36

A LIBRAS possui estrutura gramatical nos níveis fonológico, morfológico, sintático e semântico. Considerando estas características, relacione as colunas.

- |                                     |     |  |
|-------------------------------------|-----|--|
| (1) Espaço de realização dos sinais | ( ) | processo natural que acontece por contato social.  |
| (2) Empréstimo linguístico          | ( ) | pessoa que está sinalizando.   |
| (3) Sinalizador                     | ( ) | local em frente ao corpo ou no próprio corpo do sinalizador onde os sinais são realizados. |
| (4) Observador                      | ( ) | possui função descritiva, podendo detalhar um som, tamanho, textura, entre outros.         |
| (5) Classificadores                 | ( ) | pessoa que vê os sinais.   |

Assinale a alternativa que contém a sequência **correta**, de cima para baixo.

- A. ( ) 1 – 3 – 2 – 4 – 5
- B. ( ) 3 – 2 – 4 – 5 – 1
- C. ( ) 2 – 3 – 1 – 5 – 4
- D. ( ) 5 – 2 – 4 – 1 – 3
- E. ( ) 3 – 2 – 5 – 4 – 1

### Questão 37

PERLIN & QUADROS (2006, p.184-185) afirmam que “O surdo precisa dar referência aos significados que constituem sua cultura, sua naturalidade como um povo e os aspectos que tornam esse povo diferente de outro povo. Os surdos, enquanto povo surdo, têm necessidade da identidade cultural que identifica a diferença. ‘Povo surdo’ representa as comunidades surdas que transcendem questões geográficas e linguísticas. Os surdos que celebram uma língua visual-espacial por meio do encontro surdo-surdo”. Considerando a importância da cultura para o povo surdo, analise as proposições.

- I. A literatura surda, passada de geração em geração, auxilia na valorização dos saberes e nos valores deste grupo minoritário.
- II. No teatro surdo verifica-se o jeito surdo de atuar, abordando temas do interesse da comunidade surda.
- III. A literatura surda, registrada em língua de sinais e expressão corporal e facial, guarda em vídeos e DVDs a sua herança cultural.
- IV. A utilização de equipamentos com sinais luminosos ou vibráteis permite aos surdos a sua inserção no mundo.
- V. A divulgação do *signwriting* amplia a possibilidade de acesso a obras literárias.

Assinale a alternativa **correta**.

- A. ( ) Somente as afirmativas II e IV são verdadeiras.
- B. ( ) Somente as afirmativas I e IV são verdadeiras.
- C. ( ) Somente as afirmativas II, IV e V são verdadeiras.
- D. ( ) Somente as afirmativas I, II e III são verdadeiras.
- E. ( ) Todas as afirmativas são verdadeiras.

### Questão 38

A importância da LIBRAS para a cultura surda ultrapassa a comunicação. Para Antunes (2007), “Daí poder-se reconhecer uma preocupação recorrente, de todas as comunidades linguísticas, com a preservação da língua, seja pelo fato de ela representar um fator de identidade cultural, seja pela condição de ela constituir o meio privilegiado de garantir a necessária interação social”. Com base na citação do autor, analise as proposições e assinale (V) para verdadeira e (F) para falsa.

- ( ) A LIBRAS possui potencial para transmitir emoções, sentimentos, informações, permitindo aos seus usuários comunicarem-se plenamente.
- ( ) A LIBRAS é considerada a língua materna por ser a primeira língua que a criança surda aprende nas relações dialógicas em diferentes ambientes.
- ( ) Na LIBRAS todos os sinais têm movimento, obrigatoriamente.
- ( ) O espaço de sinalização abrange um ponto logo acima da cabeça e da cintura do sinalizador.
- ( ) A configuração de mãos é o formato e a posição que as mãos assumem durante a realização de um sinal.

Assinale a alternativa que contém a sequência **correta**, de cima para baixo.

- A.  ( ) F – V – V – V – F
- B.  ( ) V – V – F – V – V
- C.  ( ) V – V – F – F – V
- D.  ( ) V – F – V – V – F
- E.  ( ) F – F – V – F – V

### Questão 39

Historicamente a LIBRAS foi rejeitada pela sociedade, incluindo os profissionais que trabalhavam com surdos, especialmente nas escolas e nos consultórios médicos. Postulava-se que a utilização da língua de sinais atrapalhava a aquisição da fala oral. Este mito privou a comunidade surda do acesso à maioria das informações. Em relação ao enunciado, assinale (V) para verdadeira e (F) para falsa.

- ( ) Aristóteles afirmou que os surdos eram incapazes de falar, independentemente de emitirem sons, logo, não faziam uso da razão.
- ( ) O médico Girolano Cardano (1501-1576) defendeu a teoria de que a audição e o uso da fala não eram condições para o desenvolvimento do pensamento, e que a surdez não era uma condição mental.
- ( ) No Brasil, a primeira escola para surdos foi o Instituto Nacional de Surdos (INES), durante o império, sob liderança de D. Pedro II.
- ( ) O Congresso de Milão revolucionou a educação de surdos incentivando o uso da Língua de Sinais.
- ( ) As primeiras organizações surdas foram os banquetes que festejavam o nascimento de L'Epée.

Assinale a alternativa que contém a sequência **correta**, de cima para baixo.

- A. ( ) F – V – V – V – F
- B. ( ) V – F – F – F – V
- C. ( ) F – F – V – V – F
- D. ( ) F – V – V – F – V
- E. ( ) V – V – V – F – V



## Questão 40

Segundo QUADROS (2004, p. 27), o ato de interpretar “Envolve um ato COGNITIVO-LINGUÍSTICO, ou seja, é um processo em que o intérprete estará diante de pessoas que apresentam intenções comunicativas específicas e que utilizam línguas diferentes. O intérprete está completamente envolvido na interação comunicativa (social e cultural) com poder completo para influenciar o objeto e o produto da interpretação”. Analise as proposições atentando ao enunciado e ao código de ética deste profissional.

- I. O intérprete deve manter uma atitude imparcial durante o transcurso da interpretação, evitando interferências e opiniões próprias, a menos que seja requerido pelo grupo a fazê-lo.
- II. O intérprete deve adotar uma conduta adequada de se vestir, sem adereços, mantendo a dignidade da profissão e não chamando atenção indevida sobre si mesmo durante o exercício da função.
- III. O intérprete deve sempre encorajar pessoas surdas a buscarem decisões legais ou outras a seu favor.
- IV. O intérprete deve procurar manter a dignidade, o respeito e a pureza das línguas envolvidas, como também estar pronto para aprender e aceitar novos sinais, se isso for necessário para o entendimento.
- V. O intérprete deve interpretar fielmente e com o melhor da sua habilidade, sempre transmitindo o seu pensamento; e lembrar os limites de sua função e não ir além da responsabilidade.

Assinale a alternativa **correta**.

- A. ( ) Somente as afirmativas I, II e IV são verdadeiras.
- B. ( ) Somente as afirmativas I e V são verdadeiras.
- C. ( ) Somente as afirmativas II, III e IV são verdadeiras.
- D. ( ) Somente as afirmativas II e IV são verdadeiras.
- E. ( ) Todas as afirmativas são verdadeiras.

# Página em Branco

## **QUADRO PARA CONFERÊNCIA DE GABARITO**

SOMENTE ESTA PARTE PODERÁ SER DESTACADA



-----

<b>01</b>	<b>02</b>	<b>03</b>	<b>04</b>	<b>05</b>	<b>06</b>	<b>07</b>	<b>08</b>	<b>09</b>	<b>10</b>	<b>11</b>	<b>12</b>	<b>13</b>	<b>14</b>	<b>15</b>	<b>16</b>	<b>17</b>	<b>18</b>	<b>19</b>	<b>20</b>
<b>21</b>	<b>22</b>	<b>23</b>	<b>24</b>	<b>25</b>	<b>26</b>	<b>27</b>	<b>28</b>	<b>29</b>	<b>30</b>	<b>31</b>	<b>32</b>	<b>33</b>	<b>34</b>	<b>35</b>	<b>36</b>	<b>37</b>	<b>38</b>	<b>39</b>	<b>40</b>

