

PORTUGUÊS



Os rios Tietê e Pinheiros, que cortam esta metrópole de 20 milhões de habitantes, fluem muito bem em alguns lugares, mas escorrem lentamente em outros. As águas possuem uma estranha tonalidade cinza-escura e o aroma lembra o de ovos podres, deixando quem passa enjoado.

José Leonídio Rosendo dos Santos mergulha nos dois rios há mais de 20 anos. Contratado para desentupir portões de drenagem, dos Santos vasculha as profunde-

zas sombrias do Tietê e do Pinheiros – dois símbolos da degradação ambiental de São Paulo nas últimas décadas – e traz à tona uma lista de objetos estranhos e bizarros.

Prestador de serviços para uma empresa de serviços públicos, é obrigado a entregar tudo o que encontra às autoridades e a lista de achados inclui uma mala com 2.000 dólares, armas de fogo, facas, fogões e geladeiras, além de incontáveis pneus e os restos em decomposição de uma mulher esquartejada dentro de uma mala.

"Depois disso, parei de procurar malas", afirmou dos Santos, de 48 anos.

O mergulhador logo admite que entrar em dois dos rios mais poluídos do mundo não é para qualquer um. Mas para dos Santos – surfista que virou mergulhador para custear o hábito de pegar ondas – o emprego lhe garantiu um nível incomum de fama e admiração entre os paulistanos, como são chamados os habitantes da megacidade.

Nas avenidas engarrafadas que margeiam os rios, alguns motoristas param e tiram fotos com o celular quando veem dos Santos se preparar para o mergulho. Apresentadores de televisão ficam maravilhados com sua coragem. Um dos jornais da cidade comparou dos Santos a um "super-herói japonês", ao descrever seus trajes de mergulho.

Parte da fascinação dos paulistanos por dos Santos vem da forma como a população vê os rios da cidade. Conforme o historiador Janes Jorge conta em seu livro sobre o maior rio da cidade, o Tietê era adorado pelos habitantes de São Paulo até meados do século passado, quando pescavam, nadavam e faziam competições de remo em suas águas.

<http://nytsyn.br.msn.com/columnistas/um-aventureiro-nos-rios-de-s%C3%A3o-paulo-1#page=1>

01. As duas vírgulas presentes no início do texto introduzem estruturas oracionais com valor:

- A) subordinativo adjetivo explicativo;
- B) subordinativo adjetivo restritivo;
- C) subordinativo substantivo completivo nominal;
- D) subordinativo substantivo completivo verbal;
- E) coordenativo explicativo.

02. A função sintática do pronome relativo, em destaque no fragmento abaixo, é a mesma do pronome relativo destacado do item:

"Os rios Tietê e Pinheiros, que cortam esta metrópole de 20 milhões de habitantes, fluem muito bem em alguns lugares."

- A) as mulheres cujas roupas foram entregues podem se apresentar;

- B) o trecho da rua, onde aquela mulher parou, é perigoso;
- C) a atividade para que fui designado é bastante árdua;
- D) admiro a pessoa que tu és;
- E) o celular que está na sala é antigo.

03. A relação causa / consequência é obedecida na alternativa:

- A) as águas possuem uma estranha tonalidade cinza-escura / resíduos tóxicos são despejados nos rios;
- B) "depois disso, parei de procurar malas" / restos em decomposição de uma mulher esquartejada dentro de uma mala;
- C) o mergulhador logo admite que entrar em dois dos rios mais poluídos do mundo / para custear o hábito de pegar ondas;
- D) quando veem dos Santos se preparar para o mergulho / motoristas param e tiram fotos com o celular
- E) a população vê os rios da cidade / Conforme o historiador Janes Jorge conta em seu livro sobre o maior rio da cidade.

04. A supressão do acento circunflexo do termo em destaque no fragmento abaixo, se justifica em detrimento de:

"tiram fotos com o celular quando veem dos Santos se preparar para o mergulho."

- A) ser a primeira vogal repetida do hiato;
- B) ser a segunda vogal repetida do hiato;
- C) o verbo está no plural;
- D) para ser diferenciado vir;
- E) para se adequar às exigências da escrita portuguesa.

05. A inserção do acento grave, presente na charge abaixo, ocorre pelo mesmo valor semântico que se encontra na alternativa:



<http://www.ivancabral.com/search/label/viol%C3%Aancia>

- A) os astronautas retornaram à Terra;
- B) quanto às questões, respondam as corretas;
- C) assistirei à cena daquela peça teatral;
- D) os meninos caminham à toa;
- E) quando chegar à dos seus pais me avisem.

06. A concordância nominal permite adequar de forma correta os nomes. Sabe-se, então, que o adjetivo destacado entre parênteses pode assumir, de forma correta, o gênero masculino e / ou feminino na alternativa:

- A) comprei meias e sapatos. (lindo)
- B) durante a noite ficavam as moças e os rapazes. (acordado)
- C) C) compramos calças e meias. (pequeno)
- D) água é para a saúde (bom)
- E) entrada é (proibido)

07. Observe as frases:

- I. O rancor, a raiva e o ódio alimentam seu instinto maléfico.
- II. Uma tapinha, um tapa, o soco mais potente foram aplicados naquele homem.
- III. Homem e mulher caminham à beira mar.

Segundo as regras gramaticais, quando o sujeito é composto e anteposto ao verbo, este deve ir obrigatoriamente para o plural, esta regra apresenta exceções, que são observadas corretamente nos itens:

- A) I;
- B) II;
- C) I E II;
- D) III;
- E) I E III.

08. A observância da charge abaixo, deixa-se concluir que:



http://www.chargesnarua.com/index.php?option=com_phocagallery&view=category&id=1&Itemid=3&limitstart=15

- I. a vírgula presente no primeiro balão se justifica em detrimento de haver uma oração adverbial deslocada;
- II. há uma incongruência no pronome interrogativo advindo da supressão do acento circunflexo;
- III. de acordo com as regras gramaticais, há uma incongruência na expressão: a vocês. Pois o acento grave foi omitido.

Está correta a alternativa:

- A) I, II E III;
- B) II;
- C) I E II;
- D) I E III;
- E) III

09. O ato da comunicação está ligado ao uso das funções da linguagem, estas por sua vez, estão relacionadas abaixo e devem confluir com suas definições. Sabe-se que a sequência correta encontra-se na alternativa:

- I. Função referencial ou denotativa
- II. Função emotiva ou expressiva
- III. Função conativa ou apelativa
- IV. Função metalinguística
- V. Função fática
- VI. Função poética

- transmite uma informação objetiva, expõe dados da realidade de modo objetivo.
- O objetivo do emissor é expressar seus sentimentos através de textos que podem ser enfatizados por meio das formas das palavras.
- O objetivo dessa função é estabelecer uma relação com o emissor.

- Essa função refere-se à explicação de um código
- O objetivo é de influenciar, convencer o receptor de alguma coisa.
- O objetivo do emissor é transmitir suas emoções e anseios

- A) II – I – VI – IV – III – V
- B) I – VI – V – IV – III – II
- C) I – II – III – V – VI – IV
- D) I – II – V – IV – III – VI
- E) I – II – IV – V – III – VI

10. A observância da tirinha abaixo norteia que:



- I. há quatro orações coordenadas com valor adversativo;
- II. há quatro orações coordenadas, sendo duas adversativas e duas aditivas;
- III. a inserção de vírgulas antes das conjunções , e, deixa o enunciado congruente, haja vista que, o sujeito é o mesmo;
- IV. Observa-se que o sujeito dos verbos são indeterminados.

Está correta a alternativa:

- A) I;
- B) II E IV;
- C) I E IV;
- D) II E III;
- E) I, III, IV.

CONHECIMENTOS GERAIS

11. Recentemente, o país assistiu ao maior julgamento de políticos e empresários envolvidos em crimes contra os cofres públicos. Foi o julgamento da Ação Penal 470, mas conhecida como Processo do Mensalão, onde foram condenados 25 pessoas, entre políticos, ex-políticos, servidores públicos e empresários. Dentre os condenados citados abaixo, assinale o que exerce, em dias atuais, mandato eletivo.

- A) José Dirceu
- B) Delúbio soares
- C) João Paulo Cunha
- D) Cristiano de Mello Paes
- E) Marcos Valério

12. O Brasil, atualmente, apresenta a existência de mais de 30 (trinta) partidos políticos registrados legalmente no Tribunal Superior Eleitoral. Para um partido político, entende-se como início de suas atividades políticas, o momento em que o mesmo obtém o registro definitivo emitido pelo Tribunal Superior Eleitoral. Entre os partidos políticos citados abaixo, assinale o que teve sua fundação no ano de 2012.

- A) Partido da Causa Operária (PCO)
- B) Partido Pátria Livre (PPL)
- C) Partido Social Democrático (PSD)
- D) Partido Ecológico Nacional (PEN)
- E) Partido da República (PR)

13. Sobre a educação brasileira, marque, entre as alternativas abaixo, a que apresenta o processo de seleção unificada do Ministério da Educação.

- A) Enade
- B) Enem
- C) Prouni
- D) Sisu
- E) Fies

14. Leia a letra de música abaixo de um artista pernambucano e marque a alternativa que apresenta o autor da música citada.

“Bicho maluco beleza do Largo do Amparo
Teu estandarte tão raro, Bajado criou
Usando tintas e cores do imaginário
Ai, quantas dores causaste ao teu caçador...
Com teu mistério, teu charme, teu sorriso largo
És o terror da família, não tens compaixão
Em quantas camas deitaste assim por acaso...
Quantas princesas roubaste, maluco vilão...”

- A) Chico Science
- B) Alceu Valença
- C) Jorge de Altinho
- D) Zé Geraldo
- E) Dominginhos

15. O ex-presidente Luís Inácio Lula da Silva é um pernambucano da cidade de:

- A) Exú
- B) Caruaru
- C) Santa Cruz do Capibaribe
- D) Caetés
- E) Garanhuns

16. Marque a alternativa abaixo que apresenta um(a) humorista falecido no ano de 2012.

- A) Hebe Camargo;
- B) Oscar Niemeyer;
- C) Chico Anysio;
- D) Whitney Houston;
- E) Marcos Paulo.

17. As cores predominantes na bandeira do município de Brejo de Madre de Deus são:

- I. branco
- II. verde
- III. amarelo
- IV. azul
- V. vermelho

Estão corretos os itens:

- A) I e II, apenas;
- B) I e III, apenas;
- C) II e III, apenas;
- D) III e V, apenas;
- E) I e IV, apenas.

18. Aponte a alternativa em que aparecem os dois distritos do município de Brejo de madre de Deus.

- A) Fazenda Nova e Estrago;
- B) Estrago e Cacimba;
- C) Tambor de Baixo e Tambor de Cima;
- D) São Domingos e Fazenda Nova;
- E) Tambor de Cima e São Domingos.

19. O município de Brejo de Madre de Deus se limita ao leste com:

- A) Santa Cruz do Capibaribe;
- B) Taquaritinga do Norte;
- C) Caruaru;
- D) Belo Jardim;
- E) São Caetano.

20. Pelo censo/2010 do IBGE, o município de Brejo da Madre de Deus, tem uma população de:

- A) 25.830 habitantes
- B) 31.045 habitantes
- C) 37.478 habitantes
- D) 45.180 habitantes
- E) 51.760 habitantes

NOÇÕES DE ADMINISTRAÇÃO PÚBLICA

21. Segundo o Artigo 3º da Constituição Federal, todas as alternativas abaixo constituem objetivos fundamentais da República Federativa do Brasil, EXCETO:

- A) construir uma sociedade livre, justa e solidária;
- B) garantir o desenvolvimento nacional;
- C) erradicar a pobreza e a marginalização e reduzir as desigualdades sociais e regionais;
- D) a prevalência dos direitos humanos;
- E) promover o bem de todos, sem preconceitos de origem, raça, sexo, cor, idade e quaisquer outras formas de discriminação.

22. Aponte a alternativa em que não aparece uma medida penal a ser tomada na forma da lei para os indivíduos brasileiros ou estrangeiros residentes no país que cometerem crime, seja ele qual for.

- A) Perda de bens;
- B) Banimento;
- C) Multa;
- D) Prestação social alternativa;
- E) Suspensão ou intervenção de direitos.

23. Conforme a Constituição Federal da República Federativa do Brasil todas as alternativas abaixo não se inclui em penas brasileiras, EXCETO:

- A) pena de morte, salvo em guerra declarada;
- B) prisão perpétua;
- C) trabalhos forçados;
- D) penas cruéis;
- E) prisão doméstica.

24. Todas as alternativas abaixo são serviços públicos essenciais, EXCETO:

- A) ruas asfaltadas;
- B) tratamento e abastecimento de água; produção e distribuição de energia elétrica, gás e combustíveis;
- C) assistência médica e hospitalar;
- D) distribuição e comercialização de medicamentos e alimentos;
- E) captação e tratamento de esgoto e lixo.

25. Segundo o Decreto-Lei Federal Nº 2.848/40 art. 328, usurpar o exercício de função pública, se condenado o réu cumprirá pena com multa e detenção:

- A) de até seis meses;
- B) de até nove meses;
- C) de até um ano;
- D) de até um ano e meio;
- E) de até dois anos.

26. Segundo o Decreto-Lei Federal Nº 2.848/40, desobedecer a ordem de um funcionário público em serviço, significa:

- A) desacato;
- B) submissão;
- C) acato;
- D) obediência;
- E) burlar as regras.

27. Apropriar-se de dinheiro ou qualquer utilidade que, no exercício do cargo, recebeu por erro de outrem, constitui-se em crime de:

- A) peculato
- B) peculato culposo
- C) peculato mediante erro de outrem
- D) concussão
- E) excesso de exação

28. Retardar ou deixar de praticar, indevidamente, ato de ofício, ou praticá-lo contra disposição expressa de lei, para satisfazer interesse ou sentimento pessoal caracteriza-se em:

- A) prevaricação
- B) condescendência criminosa
- C) facilitação de descaminho
- D) corrupção ativa
- E) falsa identidade

29. Praticar violência, no exercício de função ou a pretexto de exercê-la, o servidor pode pegar:

- A) pena de detenção de seis meses a um ano.
- B) pena de detenção de seis meses a dois anos.
- C) pena de detenção de um a três anos, além de multa.
- D) pena de reclusão de seis meses a três anos.
- E) pena de detenção de seis meses a três anos, além da pena correspondente à violência.

30. Todas as alternativas abaixo correspondem a autoridades do serviço público, quando do exercício da profissão, EXCETO:

- A) vereador
- B) agente administrativo
- C) gari
- D) bispo
- E) policial militar

CONHECIMENTOS ESPECÍFICOS

31. Acerca do sistema de esgotos e do seu funcionamento adequado, que auxilia na prevenção de inúmeras doenças, observe as proposições seguintes:

- I. O lixo que se encaminha para o sistema de esgotos acaba por entupir os tubos, impedindo a passagem do próprio esgoto, causando o rompimento das redes
- II. As redes correm para as partes mais baixas da chamada “sub bacia”, onde se encontram os emissários
- III. A leptospirose é um exemplo de doença que é bem prevenida quando o sistema de esgoto tem uma execução eficiente

Estão corretas:

- A) I, somente
- B) II, somente
- C) I e II, somente
- D) I e III, somente
- E) I, II e III

32. Observe os componentes das proposições a seguir:

- I. Efeito estufa
- II. Assoreamento de rios
- III. Favelização urbana
- IV. Delimitação de parques naturais

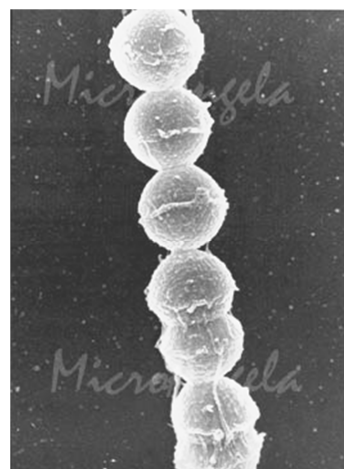
São elementos que causam a degradação do meio ambiente:

- A) I e III, somente
- B) I, II e III, somente
- C) I, II e IV, somente
- D) II, III e IV, somente
- E) I, II, III e IV

33. A tuberculose, a conjuntivite epidêmica e a brucelose são zoonoses causadas, respectivamente, por:

- A) Vírus, vírus e vírus
- B) Bactéria, vírus, fungo
- C) Fungo, vírus, fungo
- D) Bactéria, vírus, bactéria
- E) Bactéria, bactéria, fungo

34. A imagem abaixo é um exemplo de um(a):



Fonte: <http://www5.pbrc.hawaii.edu/microangela/>

- A) Bactéria piogênica: estafilococos
- B) Bactéria piogênica: estreptococos
- C) Bactéria piogênica: cocos
- D) Helminto: Nematelminto
- E) Artrópode

35. É tido como o processo fisiológico encarregado de 'estancar o sangramento' e iniciar o processo de reparo tecidual, a:

- A) Hemostasia
- B) Hematologia
- C) Anticorpo
- D) Antígeno
- E) Índice hematimétrico

36. Observe as seguintes proposições acerca dos protozoários.

- I. São procariontes.
- II. Apresentam reprodução assexuada, somente.
- III. Todos eles são parasitas intestinais

Está correto o que se diz em:

- A) Todas
- B) Nenhuma
- C) II, apenas
- D) III, apenas
- E) II e III, apenas

37. “As leveduras de bebidas alcoólicas são do gênero *Saccharomyces*, sendo a principal a espécie *Saccharomyces cerevisiae*. As células de levedura são uma fonte de alto teor proteico, porém, ao contrário das fontes de proteína animal, tem a vantagem de possuir outros tipos de gorduras. Também é uma rica fonte principalmente de vitaminas do complexo B, tais como B1, B2, B5, B6, B9, B12, B15 E BX.”

(<http://pt.wikipedia.org/wiki/Levedura>)

A levedura, usada para a produção de cerveja e até mesmo de pão, é um exemplo de ser vivo de qual dos reinos abaixo?

- A) Animalia
- B) Plantae
- C) Monera
- D) Protista
- E) Fungi

38. Pode-se afirmar corretamente que a Mortalidade Infantil corresponde ao número de crianças que morrem:

- A) Até 05 anos considerando a população total
- B) Até 01 ano considerando cada 1000 crianças nascidas vivas
- C) Antes de completar os 05 anos de vida extrauterina
- D) Até 01 ano de vida
- E) Até 01 ano considerando a população que tem até 10 anos de idade

39. Pode-se afirmar categoricamente que uma doença de alta Letalidade é aquela em que:

- A) É grande o risco de haver morte entre os indivíduos por ela acometidos
- B) A taxa de Mortalidade é grande
- C) A probabilidade de os indivíduos por ela acometidos apresentarem complicações é elevada
- D) O risco de um indivíduo adoecer é grande
- E) Há elevado risco de morte entre as pessoas por ela acometidas, desde que não se tomem medidas de tratamento adequado

40. Nos anos 80 do século passado, a taxa de mortalidade infantil no Brasil era muito elevada, sendo que, nos anos 1990 também do século passado, esta taxa correspondia a cerca de 40/1000 nascidos vivos, ainda bem elevada se comparada com as taxas de alguns países desenvolvidos. Dentre as causas abaixo, a que apresentou índices de queda mais insatisfatórios nos anos 1980 (do século passado) foi:

- A) Doenças Imunopreveníveis
- B) Decorrentes das complicações das Pneumopatias Agudas
- C) Decorrentes das Diarreias de origem infecciosa
- D) Decorrentes das complicações no período perinatal
- E) Decorrentes da Desnutrição no período infantil tardio