

Prefeitura Municipal de Japeri

Concurso Público - 2013

Médico Otorrinolaringologista

LEIA COM ATENÇÃO AS INSTRUÇÕES

1 - Você recebeu do fiscal o seguinte material:

a) Este caderno com o enunciado das 40(quarenta) questões objetivas divididas nas seguintes sessões:

DISCIPLINAS	Nº QUESTÃO
Língua Portuguesa	10
Conhecimentos Gerais da Área Médica	05
Sistema Único de Saúde-SUS	05
Conhecimentos Específicos	20

b) Uma **Folha de Respostas**, destinada às respostas das questões objetivas formuladas nas provas, a ser entregue ao fiscal no final.

- 2 - Verifique se este material está em ordem e se o seu nome e número de inscrição conferem com os que aparecem na confirmação de inscrição. Caso contrário, notifique **IMEDIATAMENTE** o fiscal.
- 3 - Após a conferência, o candidato deverá assinar no espaço próprio da **Folha de Respostas**, preferivelmente à caneta esferográfica de tinta na cor preta ou azul.
- 4 - Tenha muito cuidado com a **Folha de Respostas** para não **DOBRAR, AMASSAR** ou **MANCHAR**. A folha somente poderá ser substituída caso esteja danificada em suas margens superior ou inferior - **BARRA DE RECONHECIMENTO PARA LEITURA ÓTICA**.
- 5 - Na prova, as questões objetivas são identificadas pelo mesmo número que se situa acima do enunciado.
- 6 - Na **Folha de Respostas**, as mesmas estão identificadas pelo mesmo número e as alternativas que estão identificadas acima da questão de cada bloco de respostas.
- 7 - Para cada uma das questões objetivas são apresentadas 5 alternativas classificadas com as letras (A), (B), (C), (D) e (E); Só uma corresponde adequadamente ao quisito proposto. Você só deve assinar **UMA RESPOSTA**. A marcação de nenhuma ou de mais de uma alternativa anula a questão, **MESMO QUE UMA DAS RESPOSTAS SEJA A CORRETA**.
- 8 - Na **Folha de Respostas**, a marcação das letras correspondentes às respostas certa deve ser feita cobrindo **TODO O ESPAÇO** compreendido pelo retângulo pertinente à alternativa, usando **caneta esferográfica de tinta preta ou azul**, de forma contínua e densa. **A LEITORA ÓTICA** é sensível a marcas escuras, portanto, preencha os campos de marcação completamente, procurando deixar menos “espaços em branco” possível dentro do retângulo, sem invadir os limites dos retângulos ao lado.
- 9 - **SERÁ ELIMINADO** do concurso o candidato que:
 - a) se utilizar durante a realização das provas, de máquinas, relógios e/ou aparelhos de calcular, bem como rádios, gravadores, fones de ouvido, telefones celulares ou fontes de consulta de qualquer espécie;
 - b) se ausentar da sala em que se realizam as provas levando consigo o **Caderno de Questões e/ou a Folha de Respostas**.
- 10 - Reserve os 30 (trinta) minutos finais para marcar sua **Folha de Respostas**. Os rascunhos e as marcações assinaladas no **Caderno de Questões NÃO SERÃO LEVADOS EM CONTA**.
- 11 - Quando terminar, entregue ao fiscal o Caderno de Questões e a Folha de Respostas, e **ASSINE A LISTA DE PRESENÇA**.
- 12 - **TRANSCREVA A FRASE ABAIXO**, utilizando letra **CURSIVA**, no espaço reservado no canto superior do sua **Folha de Respostas**.

“ Aprender sem pensar é tempo perdido. ”



LINGUA PORTUGUESA

Texto para as questões 1, 2, 3 e 4.

Depois

Depois de sonhar tantos anos,
De fazer tantos planos
De um futuro pra nós.

Depois de tantos desenganos,
Nós nos abandonamos como tantos casais
Quero que você seja feliz
Hei de ser feliz também

Depois de varar madrugada
Esperando por nada
De arrastar-me no chão
Em vão
Tu viraste-me as costas
Não me deu as respostas
Que eu preciso escutar
Quero que você seja melhor
Hei de ser melhor também

Nós dois
Já tivemos momentos
Mas passou nosso tempo
Não podemos negar
Foi bom
Nós fizemos histórias
Pra ficar na memória
E nos acompanhar
Quero que você viva sem mim
Eu vou conseguir também

Depois de aceitarmos os fatos
Vou trocar seus retratos pelos de um outro alguém
Meu bem
Vamos ter liberdade
Para amar à vontade
Sem trair mais ninguém
Quero que você seja feliz
Hei de ser feliz também
Depois

(Arnaldo Antunes/Carlinhos Brown/Marisa Monte)

(Disponível em: <http://www.vagalume.com.br/marisa-monte/depois.html>)

QUESTÃO 1

O texto acima mostra:

- (A) o reencontro do casal;
- (B) a separação do casal;
- (C) a união do casal depois de altos e baixos;
- (D) a união do casal depois de alguns desenganos;
- (E) o início do relacionamento.

QUESTÃO 2

A ideia de traição no relacionamento está expressa nos seguintes versos:

- (A) “Depois de varar madrugada/Esperando por nada”
- (B) “Não me deu as respostas/Que eu preciso escutar”
- (C) “Vamos ter liberdade/Para amar a vontade/Sem trair mais ninguém”
- (D) “Já tivemos momentos/Mas passou nosso tempo/ Não podemos negar”
- (E) “Quero que você seja feliz/Hei de ser feliz também/ Depois”

QUESTÃO 3

O relacionamento chegou ao fim. Essa conclusão fica clara nos versos:

- (A) “Depois de varar madrugada/Esperando por nada”
- (B) “Já tivemos momentos/Mas passou nosso tempo/Não podemos negar”
- (C) “De fazer tantos planos/de um futuro pra nós”
- (D) “De arrastar-me no chão/Em vão”
- (E) “Não me deu as respostas/Que eu preciso escutar”

QUESTÃO 4

A separação é algo cada vez mais comum nos casais da nossa sociedade. Esse tema é abordado na letra da música interpretada por Marisa Monte. O verso que justifica o que está em negrito é:

- (A) “Depois de tantos desenganos/Nós nos abandonamos como tantos casais”
- (B) “Nós fizemos histórias/Pra ficar na memória”
- (C) “Quero que você seja melhor/Hei de ser melhor também”
- (D) “Não me deu as respostas/Que eu preciso escutar”
- (E) “Vamos ter liberdade/Para amar à vontade”

QUESTÃO 5

No verso “Vou trocar seus retratos pelos de um outro alguém”, as palavras destacadas podem ser classificadas, respectivamente, como:

- (A) Pronome possessivo e pronome indefinido;
- (B) Pronome possessivo e pronome demonstrativo;
- (C) Pronome pessoal e pronome possessivo;
- (D) Pronome demonstrativo e pronome indefinido;
- (E) Pronome oblíquo e pronome indefinido.

QUESTÃO 6

A frase em que ocorre oração subordinada substantiva subjetiva é:

- (A) Na ata da reunião não constava que elas estivessem presentes.
- (B) Nossa maior preocupação era que chovesse.
- (C) Ele sempre teve receio que você o abandonasse.
- (D) Seus amigos confiam em que você vencerá.
- (E) Teus pais estavam certos de que tu voltarias.

QUESTÃO 7

Indique o conjunto de palavras escritas

INCORRETAMENTE:

- (A) Privilégio – frustração – extenso;
- (B) Misto – defesa – análise;
- (C) Extenso – miséria – defesa;
- (D) Análise – misto – extenso;
- (E) Estenso – miséria – defesa.

TEXTO PARA AS QUESTÕES 08 E 09.**É preciso saber viver**

(Composição: Erasmo Carlos e Roberto Carlos)

Quem espera que a vida
Seja feita de ilusão
Pode até ficar maluco
Ou morrer na solidão
É preciso ter cuidado
Pra mais tarde não sofrer
É preciso saber viver

Toda pedra do caminho
Você pode retirar
Numa flor que tem espinhos
Você pode se arranhar
Se o bem e o mal existem
Você pode escolher

É preciso saber viver
É preciso saber viver
É preciso saber viver
É preciso saber viver
Saber viver, saber viver!

Fonte: http://www.kboing.com.br/script/radioonline/busca_artista.php?artista=titas&cat=music-2/11/2009 – adaptada.

QUESTÃO 8

Toda pedra do caminho
Você pode retirar
Numa flor que tem espinhos
Você pode se arranhar

Indique a figura de linguagem presente nos versos acima:

- (A) metáfora;
- (B) metonímia;
- (C) hipérbole;
- (D) catacrese;
- (E) eufemismo.

QUESTÃO 9

“Se o bem e o mal existem”

Indique a figura de linguagem presente no verso acima.

- (A) metáfora;
- (B) metonímia;
- (C) hipérbole;
- (D) catacrese;
- (E) antítese.

QUESTÃO 10

Assinale o item em que a vírgula foi usada para isolar o aposto.

- (A) Ele já morou em Natal, em Fortaleza, em São Paulo.
- (B) Os dois rapazes, Rodrigo e Paulo, eram primos.
- (C) Com muito cuidado, a advogada analisou o documento.
- (D) A igreja era pequena e pobre. Os altares, humildes.
- (E) Você ainda não sabe, mocinha vaidosa, que a vida é difícil.

CONHECIMENTOS GERAIS DA ÁREA MÉDICA

QUESTÃO 11

Considerando-se que as doenças cardiopulmonares estão entre as principais causas de morte em todo o mundo e que a prevalência de morte súbita é elevada no Brasil, bem como na maioria dos países ocidentais, assinale a alternativa correta.

- (A) Durante a reanimação cardíaca, as compressões torácicas devem ser feitas na frequência de 100 por minuto, com força suficiente para abaixar o tórax em 4 a 5 cm e permitir o completo retorno da parede torácica, sem, no entanto, perder o contato das mãos com esta.
- (B) Durante a reanimação cardíaca, as compressões torácicas devem ser feitas na frequência de 60 por minuto, com força suficiente para abaixar o tórax em 4 a 5 cm e permitir o completo retorno da parede torácica, sem, no entanto, perder o contato das mãos com esta.
- (C) Durante a reanimação cardíaca, as compressões torácicas devem ser feitas na frequência de 60 por minuto, com força suficiente para abaixar o tórax em 10 a 15 cm e permitir o completo retorno da parede torácica, sem, no entanto, perder o contato das mãos com esta.
- (D) Durante a reanimação cardíaca, as compressões torácicas devem ser feitas na frequência de 100 por minuto, com força suficiente para abaixar o tórax em 10 a 15 cm e permitir o completo retorno da parede torácica, sem, no entanto, perder o contato das mãos com esta.
- (E) Durante a reanimação cardíaca, as compressões torácicas devem ser feitas na frequência de 100 por minuto, com força suficiente para abaixar o tórax em 6 a 8 cm e permitir o completo retorno da parede torácica, sem, no entanto, perder o contato das mãos com esta.

QUESTÃO 12

Dos microorganismos listados abaixo, estão mais comumente relacionados à Doença Inflamatória Pélvica (DIP):

- (A) *Scherichia coli* e *Pseudomonas aeruginosa*.
- (B) *Clamídia sp* e *Gonococo*.
- (C) *Pneumococo* e *Clamídia*.
- (D) *Scherichia Coli* e *Gonococo*.
- (E) *Clamidia* e *Scherichia coli*.

QUESTÃO 13

Sobre as fases da parada cardiorrespiratória secundária à fibrilação ventricular (FV) é correto afirmar que:

- (A) A fase elétrica é a primeira, inicia-se imediatamente e dura de 0 a 5 minutos.
- (B) A fase hemodinâmica é a primeira, inicia-se imediatamente e dura de 0 a 5 minutos.
- (C) A fase metabólica é a primeira, inicia-se imediatamente e dura de 0 a 5 minutos.
- (D) A fase elétrica é a primeira, inicia-se imediatamente e dura de 10 a 15 minutos.
- (E) A fase metabólica é a última, iniciando-se quando a PCR dura acima de 20 minutos.

QUESTÃO 14

Algumas das alterações mais comuns em serviços de pronto atendimento são as emergências hipertensivas. Das drogas abaixo, não é administrada por via endovenosa:

- (A) Furosemida.
- (B) Nitroprussiato de sódio.
- (C) Nitroglicerina.
- (D) Hidralazina.
- (E) Clonidina

QUESTÃO 15

Sobre a classificação do choque hipovolêmico, observe as afirmações a seguir:

- I - Na classe I, a perda sanguínea é de 10 a 15% do volume circulante e o paciente normalmente não apresenta alterações clínicas.
- II - Na classe II, a perda sanguínea é de 15 a 30% do volume circulante e o paciente apresenta taquicardia e ansiedade.
- III - Na classe III, a perda sanguínea é de 30 a 40% do volume circulante e o paciente apresenta taquicardia, hipotensão, oligúria e confusão mental.

Está (ão) correta (s) a (s) afirmativa (s):

- (A) Apenas I.
- (B) I e II.
- (C) I e III.
- (D) II e III.
- (E) I, II e III.

SISTEMA ÚNICO DE SAÚDE-SUS**QUESTÃO 16**

Marque a opção correta. A lei 8.080/90 dispõe sobre as condições para promoção, proteção e recuperação da saúde, regulando as ações, a organização e o funcionamento dos serviços de saúde no país. São ações incluídas nesta lei:

- (A) Atividades relacionadas às pessoas, individual ou coletivamente, voltada apenas para promoção da saúde;
- (B) Atividades relacionadas às pessoas, individual ou coletivamente, voltada apenas para prevenção e diagnóstico;
- (C) Atividades relacionadas às pessoas, individual ou coletivamente, voltada apenas para promoção da saúde;
- (D) Serviços prestados a nível ambulatorial, hospitalar e nas unidades de apoio diagnóstico e terapêutico geridos pelos governos, bem como em outros espaços como domiciliar;
- (E) A participação da comunidade na gestão do SUS e nas transferências intragovernamentais de recursos financeiros na área da saúde.

QUESTÃO 17

Marque a opção correta. Os recursos financeiros do SUS são depositados em conta especial:

- (A) O FGTS;
- (B) Os Fundos de Saúde;
- (C) PIS;
- (D) Os Fundos de renda fixa;
- (E) Os Fundos de pensão.

QUESTÃO 18

Marque a opção correta. Os princípios doutrinários do SUS são:

- (A) A universalidade, a equidade e a integralização da atenção;
- (B) A simplicidade, a universalidade e a individualidade;
- (C) A integralização da atenção, a simplicidade e comparação;
- (D) A regionalização, a equidade e o controle social;
- (E) A descentralização, a regionalização e hierarquização do sistema.

QUESTÃO 19

Marque a opção correta. O compromisso firmado entre os gestores do SUS em relação às prioridades que apresentam impacto sobre a saúde da população brasileira denomina-se:

- (A) Estratégia da saúde;
- (B) Pacto pela vida;
- (C) Estratégia da família;
- (D) Pacto dos desafios;
- (E) Consórcio da saúde.

QUESTÃO 20

Marque a opção correta. O artigo 5º da lei 8.080 trata dos objetivos do SUS. Entre estes objetivos podemos destacar:

- (A) A execução de ações de vigilância em saúde, incluindo a vigilância sanitária, epidemiológica e de saúde do trabalhador;
- (B) Formulação da política de medicamentos, equipamentos, imunobiológicos e outros insumos de interesse para a saúde;
- (C) A execução de ações de promoção, proteção e recuperação da saúde, integrando as ações assistenciais com as preventivas, garantindo as pessoas a assistência integral à sua saúde;
- (D) Participação na formulação da política e na execução de ações de saneamento básico;
- (E) Assistência integral às pessoas, desde a atenção básica à atenção especializada, nos vários níveis de complexidade do sistema, incluindo assistência farmacêutica.

CONHECIMENTOS ESPECÍFICOS

QUESTÃO 21

Segundo o Código de Ética Médica, é vedado ao médico:

- (A) Apontar falhas em normas, contratos e práticas internas das instituições em que trabalhe quando as julgar indignas do exercício da profissão ou prejudiciais a si mesmo, ao paciente ou a terceiros, devendo dirigir-se, nesses casos, aos órgãos competentes e, obrigatoriamente, à comissão de ética e ao Conselho Regional de Medicina de sua jurisdição.
- (B) Recusar-se a exercer sua profissão em instituição pública ou privada onde as condições de trabalho não sejam dignas ou possam prejudicar a própria saúde ou a do paciente, bem como a dos demais profissionais. Nesse caso, comunicará imediatamente sua decisão à comissão de ética e ao Conselho Regional de Medicina.
- (C) Suspender suas atividades, individualmente ou coletivamente, quando a instituição pública ou privada para a qual trabalhe não oferecer condições adequadas para o exercício profissional ou não o remunerar digna e justamente, ressalvadas as situações de urgência e emergência, devendo comunicar imediatamente sua decisão ao Conselho Regional de Medicina.
- (D) Internar e assistir seus pacientes em hospitais privados e públicos com caráter filantrópico ou não, ainda que não faça parte do seu corpo clínico, respeitadas as normas técnicas aprovadas pelo Conselho Regional de Medicina da pertinente jurisdição.
- (E) Deixar de assumir responsabilidade sobre procedimento médico que indicou ou do qual participou, mesmo quando vários médicos tenham assistido o paciente.

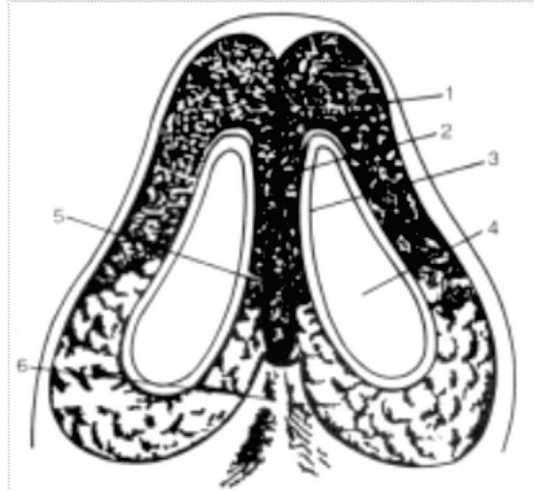
QUESTÃO 22

Em 1837, Charles Dickens no seu “Escritos póstumos do Clube Pickwick”, descreveu o seu personagem Joe como um jovem gordo, rubicundo e permanentemente sonolento. A patologia apresentada pelo personagem, através das características descritas é conhecida como:

- (A) Síndrome de Dickens.
- (B) Síndrome da apneia obstrutiva do sono.
- (C) Síndrome do sono curto.
- (D) Síndrome metabólica.
- (E) Síndrome de França.

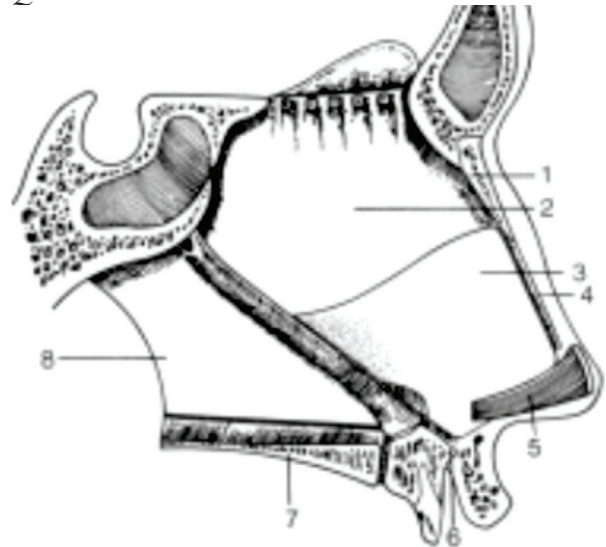
QUESTÃO 23

A seta de número 3, na figura abaixo, representa que estrutura?



- (A) Parte lateral da cartilagem inferior;
- (B) Parte medial da cartilagem inferior;
- (C) Columela;
- (D) Narina;
- (E) Cartilagem septal.

QUESTÃO 24



A seta de número 1 da figura acima aponta para a seguinte estrutura:

- (A) Osso próprio;
- (B) Lâmina perpendicular do etmoide;
- (C) Cartilagem septal;
- (D) Cartilagem superior;
- (E) Parte medial da cartilagem inferior.

QUESTÃO 25

Sobre as fossas nasais afirma-se:

- I - A parede inferior ou soalho está formada pela lâmina palatina do maxilar superior e pela lâmina horizontal do palatino. O soalho separa a cavidade bucal da nasal e corresponde à abóbada palatina.
- II - A parede superior ou teto está constituída pela face interna do osso frontal pela lâmina crivosa do etmóide. Esta parede tem grande importância na olfação.
- III - A parede interna ou medial ou septal separa uma fossa nasal da outra e tem uma constituição osteocartilaginosa. Ela é formada: atrás, pela lâmina perpendicular do etmóide e o vômer, na frente, pela cartilagem septal ou quadrangular. A cartilagem septal tem um papel primordial no crescimento nasal.

Está (ão) **CORRETA** (s):

- (A) Apenas I;
(B) I e II;
(C) I e III;
(D) II e III;
(E) I, II e III.

QUESTÃO 26

Técnica cirúrgica para correção dos desvios de septo nasal que também conhecida como maxila-pré-maxila e tem um campo com exposição de todo o septo.

- (A) Técnica de Killiann;
(B) Técnica de Cottle;
(C) Técnica de França;
(D) Técnica de Smith;
(E) Técnica de Cristoff.

QUESTÃO 27

Também conhecida como coriza aguda, é a rinite do resfriado comum, de origem viral e epidêmica.

- (A) Febre do feno;
(B) Sinusite;
(C) Rinite catarral aguda;
(D) Rinite alérgica;
(E) Rinite vasomotora.

QUESTÃO 28

Sobre a vascularização do nariz afirma-se:

- I - A artéria carótida interna dá origem à artéria esfenopalatina (ramo da artéria maxilar interna), artéria do subsepto (ramo da artéria facial), artéria palatina superior (ramo da maxilar interna).
- II - A artéria carótida interna fornece as artérias etmoidais anteriores e posteriores (ramos da oftálmica).

- III - Há várias anastomoses entre as diversas artérias e arteríolas. Entre estas anastomoses encontra-se a zona de Kisselbach, localizada na parte ântero-inferior do septo, e a vascularização é assegurada pelos ramos terminais da artéria palatina anterior, artéria etmoidal anterior e artéria do subsepto.

Está (ão) **CORRETA** (s):

- (A) Apenas I;
(B) I e II;
(C) I e III;
(D) II e III;
(E) I, II e III.

QUESTÃO 29

A lesão existente em alguns pacientes hipertensos, que leva a quadros de epistaxe é denominada:

- (A) Úlcera de Hajek;
(B) Úlcera de Kisselbach;
(C) Úlcera de Rendu-Osler;
(D) Úlcera de França;
(E) Sinal de Hostler-Kostler.

QUESTÃO 30

Na figura abaixo, a estrutura sinalizada pelo número 5 é:

- (A) Estribo;
(B) Bigorna;
(C) Martelo;
(D) Tímpano;
(E) Caixa timpânica.

QUESTÃO 31

Sobre a inervação e vascularização do ouvido afirma-se:

- I - O nervo timpânico, ramo do glossofaríngeo, penetra no ouvido médio por uma pequena abertura denominada canalículo timpânico, situado entre a fossa jugular e o canal carotídeo.
- II - O ramo auricular do vago, por sua vez, entra pelo canalículo mastóideo, localizado na parede lateral do forame jugular.
- III - A artéria carótida interna penetra na cavidade craniana através do canal carotídeo, que se situa imediatamente anterior à fossa jugular. O canal carotídeo descreve um arco por dentro do osso temporal passando inferiormente à tuba auditiva, anteriormente à cóclea, indo em direção ao ápice petroso.

Está (ão) **CORRETA** (s):

- (A) Apenas I;
(B) I e II;
(C) I e III;
(D) II e III;
(E) I, II e III.

QUESTÃO 32

Pequenos cistos epiteliais que permanecem e que se abrem através de uma pequena fístula, em geral próxima à raiz da hélix:

- (A) Coloboma auris.
- (B) Fístula argentis;
- (C) Lipoma coper;
- (D) Tecoma plúmbeo;
- (E) Sarcoma amarílis.

QUESTÃO 33

A causa mais comum de pericondrite é:

- (A) Traumatismo;
- (B) Infecção;
- (C) Hemorragia;
- (D) Neurite adjacente;
- (E) Alergia.

QUESTÃO 34

Para o diagnóstico precoce da otite externa maligna ou necrosante, deve-se lançar mão:

- (A) Cintilografia óssea com Gálio 67;
- (B) Tomografia computadorizada;
- (C) Ressonância magnética;
- (D) Ultrassonografia;
- (E) Radiografia.

QUESTÃO 35

Resultante de uma forma prolongada de Otite Média Supurativa com formação de células gigantes de corpo estranho e de granuloma de colesterol, responsável pela coloração que aparece, com viscosidade variável:

- (A) Orelha azul idiopática;
- (B) Tímpano azul idiopático;
- (C) Tímpano verde idiopático;
- (D) Orelha verde idiopática;
- (E) Tímpano roxo idiopático.

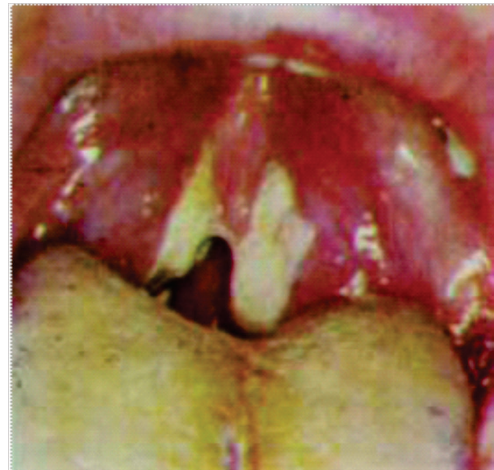
QUESTÃO 36

Não se inclui entre os grupos de disacusia neurosensorial:

- (A) Surdez Sensorial ou de Percepção;
- (B) Surdez Neural;
- (C) Surdez de Tronco Cerebral;
- (D) Surdez Central.
- (E) Surdez periférica.

QUESTÃO 37

A imagem abaixo é sugestiva de:



- (A) Angina gangrenosa;
- (B) Angina pseudomembranosa;
- (C) Amigdalite lingual;
- (D) Adenoflegmão laterofaríngeo;
- (E) Angina pectoris.

QUESTÃO 38

Sobre a angina de Ludwig, está correta a afirmação:

- (A) É uma celulite gangrenosa dos espaços sublingual e submandibular. Inicia-se de um foco nasal, podendo este ser de natureza traumática ou infecciosa.
- (B) É uma celulite gangrenosa dos espaços sublingual e submandibular. Inicia-se de um foco bucal, podendo este ser de natureza traumática ou infecciosa.
- (C) É uma celulite piogênica dos espaços sublingual e submandibular. Inicia-se de um foco nasal, podendo este ser de natureza traumática ou infecciosa.
- (D) É uma celulite gangrenosa dos espaços sublingual e submandibular. Inicia-se de um foco sinusal, podendo este ser de natureza traumática ou infecciosa.
- (E) É uma celulite gangrenosa dos espaços sublingual e submandibular. Inicia-se de um foco epidérmico, podendo este ser de natureza traumática ou infecciosa.

QUESTÃO 39

A malformação laríngea mais comum é:

- (A) Estenose subglótica;
- (B) Membrana congênita;
- (C) Laringomalácia;
- (D) Cisto congênito;
- (E) Laringocele.

QUESTÃO 40

Pacientes que evoluem com rouquidão no pós-operatório de tireoidectomias geralmente tem lesão de:

- (A) Nervo vago;
- (B) Nervo recorrente laríngeo;
- (C) Nervo facial;
- (D) Nervo trigêmeo;
- (E) Nervo oculomotor.

