



PREFEITURA DE DOUTOR MAURÍCIO CARDOSO

ESTADO DO RIO GRANDE DO SUL

EDITAL DE CONCURSO PÚBLICO N.º 005/2013

10 DE MARÇO DE 2013

**CARGO:**  
**Médico 40 Horas**

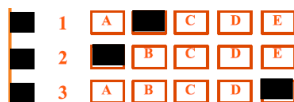
### INSTRUÇÕES

Este Caderno de Questões contém **25 questões**, constituídas com cinco opções (A, B, C, D, E) e **uma única resposta correta**. Em caso de divergência de dados e/ou de defeito no Caderno de Questões, solicite providências ao fiscal de sala.

Você receberá juntamente com o Caderno de Questões, o **Gabarito**, o qual conterà o **Cartão de Identificação** e o **Cartão Resposta**.

O **Cartão de Identificação** deverá ser preenchido atentamente com **Nome, Nº de Inscrição e Assinatura**.

As respostas do Caderno de Questões deverão ser transcritas para o **Cartão Resposta**, na ordem de 01 a 25, com caneta esferográfica de tinta azul ou preta, de acordo com as orientações de preenchimento abaixo:



**Formas Incorretas:**

O **Cartão Resposta** é o único documento válido para a correção das provas e o não preenchimento correto implica a anulação da questão. **Não será fornecido**, em hipótese alguma, novo Cartão Resposta por erro de preenchimento por parte do candidato.

O Gabarito é **insubstituível** e de inteira responsabilidade do candidato, por isso não deve ser amassado, dobrado, rasgado ou rasurado.

Durante a realização das provas **não será permitida qualquer consulta a materiais**, sejam didáticos ou eletrônicos. O candidato que for flagrado fazendo uso desses materiais estará automaticamente **eliminado** do Concurso Público.

A **interpretação das questões** é parte integrante da prova, não sendo permitido aos fiscais de sala auxiliar na interpretação.

A saída da sala de prova, com a entrega do Caderno de Questões e Gabarito, somente será permitida após transcorrido **45 minutos do início da mesma**.

Ao concluir a prova e o preenchimento do Cartão Resposta, **entregue o Caderno de Questões e o Gabarito ao fiscal de sala**. A não entrega de qualquer um dos itens especificados acima, implicará na eliminação do candidato do Concurso Público.

O tempo de duração total da prova é de **3 horas**, incluído o tempo para preenchimento do Gabarito.

O candidato poderá anotar suas respostas no gabarito disponível na última página da prova escrita objetiva para conferir com o gabarito oficial.

Os **3 últimos candidatos** ao terminarem a prova deverão permanecer juntos em sala para, juntamente com os fiscais de sala, conferirem os Gabaritos, assinarem a folha ata e o lacre dos envelopes que guardarão os Cartões de Identificação, os Cartões Resposta e os Cadernos de Questões.

A **desobediência** a qualquer uma das determinações constantes do Edital de Concurso Público, do presente Caderno de Questões e de preenchimento do Gabarito, implicará na **eliminação do candidato** do Concurso Público.

O **gabarito preliminar** e as **provas escritas objetivas** estarão disponíveis, no dia **10 de março de 2013**, após as 21h00min, no site [www.alternativeconcursos.com.br](http://www.alternativeconcursos.com.br).

É facultado ao candidato interpor **recurso** contra as questões da prova escrita objetiva através do email [recursos@alternativeconcursos.com.br](mailto:recursos@alternativeconcursos.com.br), no prazo de **11 a 15 de março de 2013**.

O soneto a seguir, de Camões, servirá como base para responder as questões 01 a 03:

“Alma minha gentil, que te partiste  
Tão cedo desta vida descontente,  
Repousa lá no Céu eternamente,  
E viva eu cá na terra sempre triste.

Se lá no assento etéreo, onde subiste,  
Memória desta vida se consente,  
Não te esqueças daquele amor ardente  
Que já nos olhos meus tão puro viste.

E se vires que pode merecer-te  
Alguma cousa a dor que me ficou  
Da mágoa, sem remédio, de perder-te;

Roga a Deus que teus anos encurtou,  
Que tão cedo de cá me leve a ver-te,  
Quão cedo de meus olhos te levou.”

Camões, Luís Vaz de. *Poesia Completa*. Editora Nova Aguilar: 1988.

01) Use V para verdadeiro e F para falso:

- ( ) Na primeira estrofe as preposições *cá* e *lá* se referem respectivamente à terra e ao céu.  
( ) A expressão *assento etéreo* na segunda estrofe refere-se ao céu.  
( ) No terceiro verso do soneto ocorre um eufemismo.  
( ) O eu lírico roga à amada que não esqueça aquele amor ardente e também que Deus o leve deste mundo para reencontrar sua amada.

- a) V – V – V - V.  
b) V – F - V - F.  
c) V – F – F - F.  
d) F – V – F - V.  
e) F – V – V - V.

02) A qual classe gramatical pertence a palavra em destaque “Quão cedo de meus olhos te levou” :

- a) Preposição.  
b) Substantivo.  
c) Adjetivo.  
d) Advérbio.  
e) Conjunção.

03) “Alguma cousa a dor que me ficou” *Cousa* é uma forma variante da palavra *coisa*. Qual alternativa apresenta um par de palavras em que um dos vocábulos é inexistente:

- a) Escoicear - escoucear.  
b) Eriçar - erriçar.  
c) Hilariedade - hilaridade.  
d) Rubi - rubim.  
e) Espargir – esparzir.

04) Qual a função do pronome SE na seguinte frase “*Nesta cidade pode-se andar em paz*”:

- a) Pronome apassivador.  
b) Índice de indeterminação do sujeito.  
c) Pronome reflexivo com função de objeto indireto.  
d) Pronome reflexivo com função de objeto direto.  
e) Palavra expletiva.

05) Em qual alternativa os termos destacados são formados por derivação imprópria:

- a) Nunca vi um chefe tão caxias.  
b) A compra foi realizada com sucesso.  
c) O menino não quis envergonhar sua família.  
d) O professor explicou sobre a vida na pré-história.  
e) Felizmente nada aconteceu de grave naquele acidente.

06) Um triângulo equilátero tem um de seus lados medindo 12 mm. Qual a área desse triângulo?

- a) 61,5  
b)  $31\sqrt{3}$   
c)  $36\sqrt{3}$   
d)  $15\sqrt{3}$   
e) 32,25

07) Ana possui 7 tipos de verduras e 6 tipos de frutas. Quantos tipos de saladas ela pode formar combinando 3 verduras e 4 frutas?

- a) 127  
b) 252  
c) 349  
d) 525  
e) 401

08) Em uma clínica há 415 médicos, 221 possuem especialização em cardiologia, 163 tem especialização em endocrinologia e 52 são especialistas em ambas as áreas, cardiologia e endocrinologia. Quantos médicos possuem especialização somente em endocrinologia?

- a) 211
- b) 52
- c) 111
- d) 322
- e) 169

09) Uma pesquisa demonstrou que a população total do Rio Grande do Sul é de 2,5 milhões de habitantes, sendo 52,1% de homens e 47,9% de mulheres. Por esses dados, qual a quantidade a mais de homens do que mulheres do estado?

- a) 105.000,00
- b) 1.302.500,00
- c) 97.200,00
- d) 1.197.500,00
- e) 101.236,00

10) Comprei 3 motos por R\$ 36.000,00 cada. Vendi uma pelo dobro do preço. Outra pela metade do preço. E a última por 2/5 do preço. Nesse caso eu:

- a) Vendi a segunda moto por R\$ 16.000,00
- b) Tive um prejuízo de R\$ 3.600,00
- c) Lucrei R\$ 5.000,00
- d) Não lucrei nem tive prejuízo.
- e) Vendi a última moto por R\$ 15.000,00

## Conhecimentos Gerais

11) Recentemente foi divulgada no Jornal Nacional uma reportagem sobre a blogueira Yoani Sánchez, conhecida internacionalmente por suas críticas à ditadura de seu país. A blogueira chegou ao Brasil na segunda-feira (18/02/2013), depois de seis anos esperando por um visto de saída de seu país de origem, o qual é?

- a) Venezuela.
- b) Colômbia.
- c) Equador.
- d) Cuba.
- e) Costa Rica.

12) A criação do Município de Doutor Maurício Cardoso (RS), oficializada pela Lei Estadual nº 8.455, ocorreu em:

- a) 08 de dezembro de 1988.
- b) 16 de abril de 1988.
- c) 18 de janeiro de 1989.
- d) 27 de dezembro de 1989.
- e) 15 de janeiro de 1990.

13) A televisão brasileira recentemente divulgou mais uma tragédia. No jogo entre San José e Corinthians, pela Copa Libertadores, na Bolívia, um adolescente de 14 anos morreu após ser atingido no olho direito por:

- a) Uma bombinha.
- b) Um foguete.
- c) Um refletor.
- d) Um sinalizador.
- e) Um tiro.

14) A bandeira do Estado do Rio Grande do Sul é composta de três faixas diagonais, sendo elas verde (superior), vermelha (meio) e amarela (inferior). No centro da bandeira há o brasão do Rio Grande do Sul, onde encontramos os dizeres: República Rio-Grandense, 20 de setembro de 1835. Abaixo do escudo há uma faixa com três palavras. Essas palavras são:

- a) Liberdade, Igualdade, Fraternidade.
- b) Ordem, Progresso, Cidadania.
- c) Liberdade, Igualdade, Humanidade.
- d) Trabalho, Confiança, Responsabilidade.
- e) Libertas, Quae Sera, Tamen.

15) Também conhecida como Revolução Farroupilha, a Guerra dos Farrapos foi um conflito regional contrário ao governo imperial brasileiro e com caráter republicano. Ocorreu na província de \_\_\_\_\_ do Rio Grande do Sul, entre 20 de setembro de 1835 a 1º de março de 1845. Com base na leitura do trecho, assinale a alternativa que o completa corretamente:

- a) São Pedro.
- b) São Bento.
- c) Santa Rosa.
- d) São Miguel das Missões.
- e) Santiago.

### Conteúdos Específicos

**16) É parte integrante do trabalho do profissional que atua em Estratégia de Saúde da Família a atividade de práticas educativas em saúde sexual e reprodutiva. Assinale a alternativa correta em relação a abordagem realizada nas práticas educativas em saúde sexual e reprodutiva.**

- a) Sugere-se que sejam formados grupos comuns para adultos e adolescentes, onde os filhos possam participar juntamente com os pais, com no máximo 20 pessoas por grupo.
- b) Recomenda-se que as práticas educativas façam uso de metodologia centrada no conhecimento médico, com o objetivo de fornecer a melhor orientação em relação a saúde sexual.
- c) As estratégias educativas devem ser implementadas a partir da problematização das realidades dos usuários do sistema de saúde.
- d) As práticas educativas tradicionais, tais como as “palestras”, se mostram efetivas pois dão oportunidade do profissional de saúde apresentar a orientação formal e correta sobre sexualidade.
- e) As atividades educativas em saúde sexual e reprodutiva devem ser voltadas para o público feminino, pois é o gênero que está mais sujeito a problemas relacionados a sexualidade e doenças sexualmente transmissíveis.

**17) Sobre as doenças sexualmente transmissíveis (DST), assinale a afirmativa correta:**

- a) A apresentação típica do herpes genital é a presença de úlcera genital única, dolorosa e pruriginosa.
- b) O linfogranuloma venéreo é uma doença infecciosa de transmissão exclusivamente sexual, causada pela *Chlamydia trachomatis*.
- c) A Donovanose (Granuloma inguinal) é uma DST de grande importância por ter alta incidência em gestantes e pelo risco de infecção congênita.
- d) O exame FTA-Abs (Fluorescent Treponema Antigen Absorbent) é pouco útil para confirmação diagnóstica da Sífilis, porém é importante para o acompanhamento da cura.
- e) O esquema terapêutico de escolha para o tratamento do Cancro Mole é a administração de Penicilina G Benzatina 2,4 milhões de unidades por via I.M., dose única.

**18) Sobre os processos inflamatórios mais frequentes das mamas, assinale a afirmativa incorreta:**

- a) A ectasiaductal ocorre principalmente em puérperas.
- b) O tratamento da galactocele deve ser feito por especialista e consiste, geralmente, em punção aspirativa ou, nos casos em que o conteúdo é muito espesso, incisão e drenagem.
- c) Diante de um quadro de eczema areolar é mandatório que se faça um diagnóstico diferencial com carcinoma de Paget.
- d) A mastite infecciosa pode ser distinguida da não-infecciosa pela contagem de leucócitos e de bactérias em amostra de leite da mama afetada.
- e) Fissura mamilar é uma solução de continuidade da pele, causada, em geral, por sucção com técnica inadequada do mamilo pelo recém-nascido.

**19) De acordo com a Lei 8.080/1990, as ações e serviços públicos de saúde e os serviços privados contratados ou conveniados que integram o Sistema Único de Saúde (SUS), são desenvolvidos de acordo com as diretrizes previstas no art. 198 da Constituição Federal, obedecendo alguns princípios. Dentre alguns deles podemos citar:**

- I. Universalidade de acesso aos serviços de saúde em todos os níveis de assistência.
- II. Preservação da autonomia das pessoas na defesa de sua integridade física e moral.
- III. Direito à informação, às pessoas assistidas, sobre sua saúde.
- IV. Participação da comunidade.

- a) Somente I e III estão corretos.
- b) Somente II e IV estão corretos.
- c) Somente II e III estão corretos.
- d) Somente IV está correto.
- e) Todos estão corretos.

**20) A direção do Sistema Único de Saúde (SUS) é única, sendo exercida em cada esfera de governo pelos seguintes órgãos:**

- I. No âmbito da União, pelo Ministério da Saúde.
- II. No âmbito dos Estados e do Distrito Federal, pela respectiva Secretaria de Saúde ou órgão equivalente.
- III. No âmbito dos Municípios, pela respectiva Secretaria de Saúde ou órgão equivalente.

- a) Somente I e II estão corretos.
- b) Somente II e III estão corretos.
- c) Somente I e III estão corretos.
- d) Somente I está correto.
- e) Todos estão corretos.

**21) Conforme previsto no Código de Ética Médica (Resolução CFM n.º 1.931/2009), é vedado ao médico, EXCETO:**

- a) Assumir emprego, cargo ou função para suceder médico demitido ou afastado em represália à atitude de defesa de movimentos legítimos da categoria ou da aplicação do Código de Ética.
- b) Permitir a inclusão de nomes de profissionais que não participaram do ato médico para efeito de cobrança de honorários.
- c) Participar do processo de diagnóstico da morte ou da decisão de suspender meios artificiais para prolongar a vida do possível doador, quando pertencente à equipe de transplante.
- d) Deixar de informar ao paciente o diagnóstico, o prognóstico, os riscos e os objetivos do tratamento mesmo quando a comunicação direta possa lhe provocar dano.
- e) Deixar de denunciar prática de tortura ou de procedimentos degradantes, desumanos ou cruéis, praticá-las, bem como ser conivente com quem as realize ou fornecer meios, instrumentos, substâncias ou conhecimentos que as facilitem.

**22) De acordo com a Lei 8.142/1990, o Sistema Único de Saúde (SUS), contará, em cada esfera de governo, sem prejuízo das funções do Poder Legislativo, com instâncias colegiadas. São elas:**

- I. A Conferência de Saúde.
- II. O Conselho de Saúde.
- III. O Conselho de Medicina.

- a) Somente I e III estão corretos.
- b) Somente II e III estão corretos.
- c) Somente I e II estão corretos.
- d) Somente II está correto.
- e) Todos estão corretos.

**23) O termo “taquicardia” significa frequência cardíaca elevada, definida geralmente como acima de:**

- a) 72 batimentos por minuto.
- b) 100 batimentos por minuto.
- c) 150 batimentos por minuto.
- d) 200 batimentos por minuto.
- e) Nenhuma das alternativas.

**24) A doença de Parkinson, também conhecida como paralisia agitante, resulta da destruição difusa de parte da substância negra, a parte compacta, que envia fibras nervosas dopaminérgicas para o núcleo caudado e para o putâmen. A doença é caracterizada por:**

- I. Rigidez da maioria (se não de quase toda) da musculatura corporal.

- II. Tremor involuntário das áreas envolvidas, mesmo com a pessoa em repouso, e sempre com frequência fixa entre 8 e 12 ciclos por segundo.
- III. Grande incapacidade de iniciar movimento, denominada *acinesia*.

- a) Somente I e III estão corretos.
- b) Somente I e II estão corretos.
- c) Somente III está correto.
- d) Nenhum está correto.
- e) Todos estão corretos.

**25) A maioria dos pacientes com hipertireoidismo desenvolve certo grau de protrusão dos globos oculares. Esse distúrbio é denominado:**

- a) proftalmia.
- b) exoftalmia.
- c) globocemia.
- d) enoftalmia.
- e) oftalmia.