



## MINISTÉRIO PÚBLICO DO ESTADO DO ESPÍRITO SANTO

CONCURSO PÚBLICO

### 012. PROVA OBJETIVA

#### AGENTE TÉCNICO – BIÓLOGO

- ◆ Você recebeu sua folha de respostas e este caderno contendo 80 questões objetivas.
- ◆ Confira seu nome e número de inscrição impressos na capa deste caderno e na folha de respostas.
- ◆ Quando for permitido abrir o caderno, verifique se está completo ou se apresenta imperfeições. Caso haja algum problema, informe ao fiscal da sala.
- ◆ Leia cuidadosamente todas as questões e escolha a resposta que você considera correta.
- ◆ Marque, na folha de respostas, com caneta de tinta azul ou preta, a letra correspondente à alternativa que você escolheu.
- ◆ A duração da prova é de 4 horas, já incluído o tempo para o preenchimento da folha de respostas.
- ◆ Só será permitida a saída definitiva da sala e do prédio após transcorridos 75% do tempo de duração da prova.
- ◆ Deverão permanecer em cada uma das salas de prova os 3 últimos candidatos, até que o último deles entregue sua prova, assinando termo respectivo.
- ◆ Ao sair, você entregará ao fiscal a folha de respostas e este caderno, podendo levar apenas o rascunho de gabarito, localizado em sua carteira, para futura conferência.
- ◆ Até que você saia do prédio, todas as proibições e orientações continuam válidas.

AGUARDE A ORDEM DO FISCAL PARA ABRIR ESTE CADERNO DE QUESTÕES.



## CONHECIMENTOS GERAIS

### LÍNGUA PORTUGUESA

Leia a charge para responder às questões de números 01 e 02.



(www.chargeonline.com.br. Adaptado)

01. Tendo como referência a norma-padrão da língua portuguesa, a lacuna na fala da personagem deve ser preenchida com

- (A) inexistia
- (B) não se viu
- (C) não haviam
- (D) faltaram
- (E) estava ausentes

Leia o texto para responder às questões de números 02 a 08.

#### *Na Flip, como na Copa*

RIO DE JANEIRO – Durante entrevista na Festa Literária Internacional de Paraty deste ano, o cantor Gilberto Gil criticou as arquibancadas dos estádios brasileiros em jogos da Copa das Confederações.

Poderia ter dito o mesmo sobre a plateia da Tenda dos Autores, para a qual ele e mais de 40 outros se apresentaram. A audiência do evento literário lembra muito a dos eventos Fifa: classe média alta.

Na Flip, como nas Copas por aqui, pobre só aparece “como prestador de serviço”, para citar uma participante de um protesto em Paraty, anteontem.

Como lembrou outro dos convidados da festa literária, o mexicano Juan Pablo Villalobos, esse cenário é “um espelho do que é o Brasil”.

(Marco Aurélio Canônico, Na Flip, como na Copa. *Folha de S.Paulo*, 08.07.2013. Adaptado)

02. No texto e na charge, está inscrita uma crítica
- (A) à qualidade dos serviços prestados pelos funcionários das obras, seja na Flip seja para a Copa.
  - (B) à publicidade exagerada para que as pessoas menos favorecidas usufruam os bens culturais sociais.
  - (C) à ausência de pessoas menos favorecidas como cidadãos participantes dos eventos esportivos no Brasil.
  - (D) à organização dos eventos literários e esportivos que gastam além da conta com as obras.
  - (E) ao pouco empenho que as pessoas no Brasil fazem para vivenciar a agenda cultural nacional.

03. Nas palavras do mexicano Juan Pablo Villalobos, fica evidente que o Brasil é um país em que
- (A) as diferenças sociais ainda são bastante acentuadas.
  - (B) o repúdio às diferenças não ecoa na voz dos artistas.
  - (C) as desigualdades sociais são pouco percebidas.
  - (D) o esporte funciona como minimizador das diferenças.
  - (E) a cultura esportiva é mal vista pela classe média alta.

Para responder às questões de números 04 e 05, considere a frase final do texto:

... esse cenário é “um **espelho** do que é o Brasil”.

04. O termo **espelho** está empregado em sentido

- (A) figurado, significando qualidade.
- (B) próprio, significando modelo.
- (C) figurado, significando advertência.
- (D) próprio, significando símbolo.
- (E) figurado, significando reflexo.

05. No trecho, usam-se as aspas para

- (A) marcar o discurso indireto.
- (B) indicar a fala irônica do autor.
- (C) introduzir o discurso direto.
- (D) suavizar o sentido do enunciado.
- (E) marcar pejorativamente o enunciado.

06. Observe as passagens textuais:

Na Flip, **como** nas Copas por aqui... (3.º parágrafo)

**Como** lembrou outro dos convidados da festa literária... (4.º parágrafo)

Conforme o contexto em que estão empregados, os termos em destaque remetem, correta e respectivamente, ao sentido de

- (A) causa e comparação.
- (B) comparação e conformidade.
- (C) conformidade e causa.
- (D) consequência e comparação.
- (E) condição e causa.

Considere o 2.º parágrafo do texto para responder às questões de números **07** e **08**:

Poderia ter dito o mesmo sobre a plateia da Tenda dos Autores, para a qual ele e mais de 40 outros se apresentaram. A audiência do evento literário lembra muito a dos eventos Fifa: classe média alta.

**07.** Assinale a alternativa em que a reescrita do trecho está correta quanto à regência e ao uso ou não do acento indicativo da crase, de acordo com a norma-padrão da língua portuguesa.

- (A) Poderia ter dito o mesmo em relação à plateia da Tenda dos Autores, em cuja ele e mais de 40 outros estiveram presentes. A audiência do evento literário afigura-se muito a dos eventos Fifa.
- (B) Poderia ter dito o mesmo em relação a plateia da Tenda dos Autores, aonde ele e mais de 40 outros estiveram presentes. A audiência do evento literário parece-se muito a dos eventos Fifa.
- (C) Poderia ter dito o mesmo em relação à plateia da Tenda dos Autores, que ele e mais de 40 outros estiveram presentes. A audiência do evento literário assemelha-se muito na dos eventos Fifa.
- (D) Poderia ter dito o mesmo em relação a plateia da Tenda dos Autores, de que ele e mais de 40 outros estiveram presentes. A audiência do evento literário parece muito com a dos eventos Fifa.
- (E) Poderia ter dito o mesmo em relação à plateia da Tenda dos Autores, na qual ele e mais de 40 outros estiveram presentes. A audiência do evento literário assemelha-se muito à dos eventos Fifa.

**08.** Conforme os sentidos do texto, eliminando-se o sinal de dois-pontos, a frase final do parágrafo admite a seguinte redação:

- (A) A audiência do evento literário lembra muito a dos eventos Fifa, talvez, classe média alta.
- (B) A audiência do evento literário lembra muito a dos eventos Fifa, qual seja, classe média alta.
- (C) A audiência do evento literário lembra muito a dos eventos Fifa, até mesmo classe média alta.
- (D) A audiência do evento literário lembra muito a dos eventos Fifa, no entanto, classe média alta.
- (E) A audiência do evento literário lembra muito a dos eventos Fifa, ainda que classe média alta.

Para responder às questões de números **09** e **10**, leia o texto.

A Justiça determinou, no início da noite de ontem, a suspensão da construção do viaduto sobre as avenidas Antônio Sales e Engenheiro Santana Júnior, pela Prefeitura de Fortaleza. A decisão suspendeu também os cortes das árvores do Parque do Cocó para a execução da obra. Antes mesmo da decisão, também na noite de ontem, o Município **já** havia se pronunciado, por meio da assessoria de comunicação, afirmando compromisso de suspender as obras, **devido** a questionamento da Superintendência do Patrimônio da União (SPU).

(www.opovo.com.br, 23.07.2013. Adaptado)

**09.** Os termos “já” e “devido”, em destaque, conforme o contexto em que estão empregados, expressam, correta e respectivamente, sentido de

- (A) tempo e comparação.
- (B) modo e consequência.
- (C) afirmação e comparação.
- (D) tempo e causa.
- (E) afirmação e condição.

**10.** De acordo com a norma-padrão da língua portuguesa, o tempo verbal composto em – havia se pronunciado – equivale a

- (A) se pronunciara.
- (B) se pronuncia.
- (C) se pronunciava.
- (D) se pronunciou.
- (E) se pronunciaria.

**11.** Leia a charge.



Na charge, o efeito de humor decorre de

- (A) uma relação de oposição entre os termos “médico” e “Cuba”.
- (B) uma resposta sem sentido sobre o que foi perguntado.
- (C) um termo empregado em sentido figurado: “Cuba”.
- (D) um trocadilho com os termos “Cuba” e “incubadora”.
- (E) um termo fora do contexto da conversa: “incubadora”.

Leia o texto para responder às questões de números 12 a 15.

### *Barreira da língua*

A barreira da língua e dos regionalismos parece um mero detalhe em meio a tantas outras questões mais sérias já levantadas, como a falta de remédios, de equipes e de infraestrutura, mas não é.

Como é possível estabelecer uma relação médico-paciente, um diagnóstico correto, se o médico não compreende o paciente e vice-versa?

Sim, essa dificuldade já existe no Brasil mesmo com médicos e pacientes falando português, mas ela só tende a piorar com o “portunhol” que se vislumbra pela frente.

O ministro da Saúde já disse que isso não será problema, que é mais fácil treinar um médico em português do que ficar esperando sete ou oito anos até um médico brasileiro ser formado.

Experiências internacionais, porém, mostram que não é tão fácil assim. Na Alemanha, mesmo com a exigência da proficiência na língua, um estudo constatou atraso de diagnósticos pelo fato de o médico estrangeiro não conseguir entender direito os sintomas de pacientes.

Além disso, há queixa dos profissionais alemães, que se sentem sobrecarregados por terem de atuar como intérpretes dos colegas de fora.

Nada contra a vinda dos estrangeiros, desde que estejam aptos para o trabalho. Tenho dúvidas, porém, se três semanas de treinamento, como aventou o ministro, é tempo suficiente para isso.

(Cláudia Collucci, Barreira da língua. *Folha de S.Paulo*, 03.07.2013. Adaptado)

12. No texto, a autora argumenta que, no Brasil,

- (A) o bom senso tem dominado quando se trata da saúde das pessoas, pois os médicos, na maioria das vezes, esforçam-se por uma boa comunicação.
- (B) as dificuldades de comunicação entre pacientes e médicos já são flagrantes e tenderão a intensificar-se com a chegada dos profissionais estrangeiros.
- (C) os profissionais atuam de forma distinta do que se vê nas experiências internacionais, o que concorre para um atendimento mais rápido e eficiente.
- (D) a proficiência da língua é uma questão secundária, uma vez que aqui, normalmente, utilizam-se subterfúgios de comunicação, como o “portunhol”.
- (E) a comunicação é bastante precária, porque normalmente os médicos acabam por não se preocupar com as questões de saúde da população.

13. Ao citar a experiência da Alemanha, a autora pretende

- (A) minimizar problemáticas advindas de eventuais contratempos de comunicação dos estrangeiros.
- (B) mostrar que a barreira linguística, problema em outros países, inexistente no Brasil.
- (C) ironizar as considerações do ministro e enfatizar a importância dos médicos estrangeiros.
- (D) justificar a relevância da perspectiva do ministro da Saúde sobre os direitos da população.
- (E) relativizar o ponto de vista do ministro da Saúde sobre a questão do domínio da língua.

14. No trecho – ... essa dificuldade já existe no Brasil **mesmo** com médicos e pacientes falando português... – (3.º parágrafo), o termo em destaque assume o sentido de

- (A) dúvida e equivale a “talvez”.
- (B) afirmação e equivale a “realmente”.
- (C) inclusão e equivale a “também”.
- (D) intensidade e equivale a “inclusive”.
- (E) oposição e equivale a “apesar de”.

15. Considere o parágrafo final do texto:

Nada contra a vinda dos estrangeiros, desde que estejam aptos para o trabalho. Tenho dúvidas, porém, se três semanas de treinamento, como aventou o ministro, é tempo suficiente para isso.

Mantendo-se os sentidos originais, ele está corretamente reescrito de acordo com a norma-padrão em:

- (A) Nada contra a vinda dos estrangeiros, se estiverem aptos para o trabalho. Tenho dúvidas, no entanto: três semanas de treinamento, como aventou o ministro, é suficiente para isso?
- (B) Nada contra a vinda dos estrangeiros, caso estão aptos para o trabalho. Tenho dúvidas, todavia: três semanas de treinamento, como aventou o ministro, são suficientes para isso?
- (C) Nada contra a vinda dos estrangeiros, quando estarão aptos para o trabalho. Tenho dúvidas, portanto: três semanas de treinamento, como aventou o ministro, são suficientes para isso?
- (D) Nada contra a vinda dos estrangeiros, mas estariam aptos para o trabalho. Tenho dúvidas, apesar disso: três semanas de treinamento, como aventou o ministro, é suficiente para isso.
- (E) Nada contra a vinda dos estrangeiros, pois estarão aptos para o trabalho. Tenho dúvidas, por conseguinte: três semanas de treinamento, como aventou o ministro, são suficientes para isso.

## NOÇÕES DE INFORMÁTICA

16. A imagem a seguir, retirada do MS-Windows 7, em sua configuração padrão, mostra opções exibidas ao passar o *mouse* sobre a seta ao lado do botão desligar no menu iniciar.



Selecionar a opção “Trocar usuário” permite

- (A) alternar usuários sem fechar os programas da sessão atual.
  - (B) trocar a senha do usuário da sessão atual.
  - (C) trocar as propriedades do usuário da sessão atual.
  - (D) criar um novo usuário para o Windows.
  - (E) criar uma nova senha para o usuário da sessão atual.
17. A figura a seguir mostra um documento sendo editado no MS-Word 2010, em sua configuração padrão.

**Tinha uma pedras no meio do caminho.**

**E dois cachoros ao lado da pedra.**

Assinale a alternativa correta em relação aos recursos de verificação ortográfica e gramatical do MS-Word 2010 aplicados aos trechos “uma pedras” e “cachoros”.

- (A) O trecho “uma pedras” será marcado em vermelho. E o trecho “cachoros” será marcado em verde.
  - (B) Ambos os trechos serão marcados em verde.
  - (C) O trecho “uma pedras” será marcado em verde. E o trecho “cachoros” será marcado em vermelho.
  - (D) Ambos os trechos serão marcados em vermelho.
  - (E) O trecho “uma pedras” será marcado em vermelho por ser um erro de ortografia.
18. A figura a seguir mostra uma planilha sendo editada no MS-Excel 2010, em sua configuração padrão.

	A	B	C
1	2	5	6
2	8	2	2
3	1	2	3
4			

A célula A4 será preenchida com a fórmula =SE(C1>2;5;3). Depois, a célula B4 será preenchida com a fórmula =SE(C2>2;5;3).

Depois, a célula C4 será preenchida com a fórmula =A4+B4.

Assinale a alternativa que contém o valor correto exibido na célula C4.

- (A) 2
- (B) 3
- (C) 6
- (D) 8
- (E) 10

19. O ícone exibido a seguir foi retirado do grupo Fonte da guia Página Inicial do MS-PowerPoint 2010, em sua configuração padrão.



O ícone exibido permite

- (A) acionar o antivírus no *slide* atual.
  - (B) ajustar o espaçamento entre caracteres.
  - (C) acionar o antivírus em todos os *slides*.
  - (D) centralizar os objetos do *slide*.
  - (E) inserir um objeto de vídeo no *slide* atual.
20. Um usuário do MS-Windows 7 navega na internet por meio do Internet Explorer 9, ambos em configuração padrão. Ao clicar com o botão direito (com o *mouse* configurado para destros) sobre um *link* de uma página, uma das opções exibidas permite abrir o *link* em uma nova guia. Usar a opção para abrir em nova guia \_\_\_\_\_.

Assinale a alternativa que completa o enunciado corretamente.

- (A) fechará a janela atual do Internet Explorer
- (B) abrirá uma nova janela do Internet Explorer
- (C) criará uma nova guia dentro da janela atual do Internet Explorer
- (D) abrirá uma nova guia dentro de uma nova janela do Internet Explorer
- (E) criará uma nova janela dentro da guia atual do Internet Explorer

## NOÇÕES DE DIREITO ADMINISTRATIVO

21. Assinale a alternativa correta a respeito da concessão dos serviços públicos.
- (A) O poder concedente transfere ao concessionário a execução do serviço e a sua titularidade.
  - (B) A concessão, em regra, é feita por meio de licitação, podendo ser nas modalidades da concorrência ou tomada de preços, admitindo-se ainda, em alguns casos, a dispensa de licitação.
  - (C) A remuneração do serviço público é feita por meio da tarifa e tem a natureza de preço público.
  - (D) A responsabilidade do concessionário por prejuízos causados a terceiros em decorrência da execução do serviço público é subjetiva.
  - (E) Quando a concessão revelar-se contrária ao interesse público, ela deverá ser rescindida unilateralmente pelo poder concedente sem indenização ao concessionário.
22. A respeito das entidades da Administração Indireta, é correto afirmar que é uma regra comum a todas elas:
- (A) têm legitimidade ativa para ajuizar ação civil pública.
  - (B) possuem personalidade jurídica de direito público.
  - (C) possuem juízo privativo tanto na Justiça Federal quanto na Estadual.
  - (D) estão sujeitas à falência.
  - (E) seus bens são impenhoráveis.
23. Sobre as agências reguladoras, é correto afirmar que
- (A) seus dirigentes são nomeados em cargo de confiança e podem ser exonerados *ad nutum*.
  - (B) seus servidores são submetidos ao regime jurídico de trabalho celetista.
  - (C) as decisões das agências devem ser referendadas pelo respectivo chefe do Poder Executivo.
  - (D) as decisões proferidas pelas agências são em caráter definitivo, não podendo ser questionadas no Poder Judiciário.
  - (E) estão sujeitas à tutela ou controle administrativo exercido pelo Ministério a que se encontram vinculadas.
24. Assinale a alternativa que contempla os dois tipos de contratos que podem ser firmados pelos entes consorciados, conforme expressamente previsto na Lei n.º 11.107/2005.
- (A) De rateio e de convênio.
  - (B) De programa e de rateio.
  - (C) De gestão e de gerenciamento.
  - (D) De parceria e de gestão.
  - (E) De administração e de gerenciamento.

25. João da Silva foi legalmente nomeado para ingressar no serviço público por meio de um vínculo contratual regido pela Consolidação das Leis do Trabalho. Isso significa que João da Silva

- (A) foi contratado para assumir um cargo público na Administração Direta.
- (B) foi obrigatoriamente contratado para ocupar um cargo no serviço público por tempo determinado.
- (C) foi contratado para assumir um cargo público efetivo na Administração Indireta.
- (D) foi contratado para assumir um emprego público.
- (E) foi contratado para ocupar um cargo público em comissão.

## NOÇÕES DE DIREITO CONSTITUCIONAL

26. De acordo com a Constituição Federal de 1988, o acesso a informações públicas é um direito fundamental garantido a todos os cidadãos, o qual, no entanto, pode ser restringido na seguinte hipótese prevista, expressamente, no texto constitucional:

- (A) quando o sigilo da informação for imprescindível à segurança da sociedade e do Estado.
- (B) quando necessário manter o sigilo para preservação da intimidade e da vida privada.
- (C) quando o sigilo da informação for imprescindível à segurança pública e de interesse da administração pública.
- (D) se a divulgação da informação puder potencialmente causar prejuízo aos interesses de setores estratégicos da administração do Estado.
- (E) se a informação solicitada revelar dados particulares de altas autoridades do governo federal, estadual ou municipal.

27. Assinale a alternativa correta a respeito das ações constitucionais.

- (A) São gratuitas as ações de *habeas corpus* e o mandado de segurança, e, na forma da lei, os atos necessários ao exercício da cidadania.
- (B) No ajuizamento do *habeas data*, salvo comprovada má-fé, o autor ficará isento de custas judiciais e do ônus da sucumbência.
- (C) O mandado de segurança coletivo pode ser impetrado por qualquer partido político ou associação, desde que legalmente constituídos e em funcionamento há pelo menos um ano.
- (D) É cabível o mandado de segurança para a proteção de direito líquido e certo, não amparado por *habeas corpus* ou *habeas data*, quando o responsável pela ilegalidade ou abuso de poder for autoridade pública ou agente de pessoa jurídica no exercício de atribuições do Poder Público.
- (E) Qualquer pessoa, física ou jurídica, é parte legítima para propor ação popular que vise a anular ato lesivo ao patrimônio público ou de entidade de que o Estado participe, à moralidade administrativa, ao meio ambiente e ao patrimônio histórico e cultural.

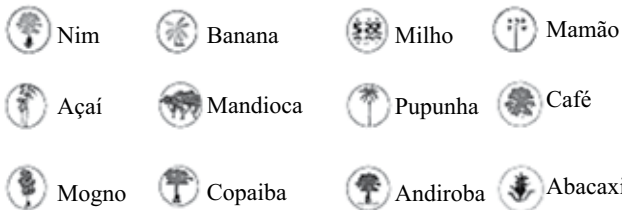
## CONHECIMENTOS ESPECÍFICOS

28. O Estado do Espírito Santo edita lei estabelecendo penalidades em virtude de responsabilidade por dano ao meio ambiente. Considerando a repartição constitucional de competências entre os entes da Federação brasileira, pode-se afirmar que a referida lei é
- (A) constitucional, uma vez que legislar sobre essa matéria é de competência privativa dos Estados.
  - (B) constitucional, desde que não conflite com norma geral da União sobre a mesma matéria, considerando que esta é de competência legislativa concorrente.
  - (C) inconstitucional, pois a matéria disciplinada pela lei em referência é de competência legislativa privativa da União.
  - (D) inconstitucional, posto que não compete aos Estados impor penalidades em matéria ambiental.
  - (E) constitucional, apenas na hipótese de não haver norma da União disciplinando a mesma matéria.
29. A Constituição Federal veda a adoção de requisitos e critérios diferenciados para a concessão de aposentadoria aos abrangidos pelo regime próprio de previdência dos servidores públicos, ressalvados, nos termos definidos em leis complementares, os casos, entre outros, de servidores
- (A) que exerçam o magistério na educação básica e no ensino superior.
  - (B) da administração fazendária e seus servidores fiscais.
  - (C) de carreira do Estado.
  - (D) pertencentes aos quadros do Ministério Público e da Magistratura.
  - (E) portadores de deficiência.
30. Considerando o disposto na Carta Magna brasileira a respeito da Ordem Social, assinale a alternativa correta.
- (A) As instituições privadas poderão participar de forma complementar do Sistema Único de Saúde, segundo diretrizes deste, mediante contrato de direito privado ou convênio, tendo preferência as entidades que já recebiam subsídios governamentais.
  - (B) A lei disporá sobre as condições e os requisitos que facilitem a remoção de órgãos, tecidos e substâncias humanas para fins de transplante, pesquisa e tratamento, bem como a coleta, processamento e transfusão de sangue e seus derivados, devendo a comercialização ser disciplinada por lei federal, exclusivamente, para fins científicos.
  - (C) A Floresta Amazônica brasileira, a Mata Atlântica, a Serra do Mar, o Pantanal Mato-Grossense e a Zona Costeira são patrimônio nacional, e sua utilização far-se-á, na forma da lei, dentro de condições que assegurem a preservação do meio ambiente, inclusive quanto ao uso dos recursos naturais.
  - (D) É obrigatório aos Estados e ao Distrito Federal vincular parcela de sua receita orçamentária a entidades públicas de fomento ao ensino e à pesquisa científica e tecnológica.
  - (E) São indisponíveis as terras devolutas ou arrecadadas pelos Estados, por ações discriminatórias, necessárias à proteção dos assentamentos de colonos e aquelas tradicionalmente ocupadas pelos índios.
31. Segundo a lei que regulamenta os planos de carreiras dos servidores administrativos do Ministério Público do Espírito Santo, o grupo operacional administrativo é formado pelas carreiras e cargos que especifica. A Carreira Técnica Operacional inclui os cargos de Agente de
- (A) Apoio, Agente de Inspeção e Agente Técnico.
  - (B) Promotoria, Agente de Apoio e Agente Consultivo.
  - (C) Promotoria, Agente Técnico e Agente Especializado.
  - (D) Gabinete, Agente de Promotoria e Agente de Apoio.
  - (E) Gabinete, Agente de Secretaria e Agente Especializado.
32. Considerando as disposições da lei que disciplina o Regime Jurídico dos Servidores Públicos do Estado do Espírito Santo, assinale a alternativa que corretamente traduz uma situação na qual o servidor poderá ausentar-se do serviço, sem qualquer prejuízo.
- (A) Por dois dias consecutivos, para apresentação obrigatória em órgão militar.
  - (B) Por um dia, a cada seis meses, para doação de sangue.
  - (C) Por até cinco dias consecutivos, por motivo de casamento.
  - (D) Por cinco dias consecutivos, por motivo de falecimento do cônjuge, companheiro, pais, filhos ou irmãos.
  - (E) Por até dez dias consecutivos, para prestação de concurso público.
33. De acordo com a lei que disciplina a matéria, no Estado do Espírito Santo, a reinvestidura do servidor público estável no cargo anteriormente ocupado, quando invalidada a sua demissão, por decisão administrativa ou judicial, transitada em julgado, com pleno ressarcimento dos vencimentos, direitos e vantagens permanentes, denomina-se
- (A) reintegração.
  - (B) aproveitamento.
  - (C) recondução.
  - (D) ascensão.
  - (E) reversão.



34. Após cada decêndio ininterrupto de efetivo exercício prestado à administração direta, às autarquias e fundações do Estado do Espírito Santo, o servidor público em atividade terá direito a um adicional de assiduidade, em caráter permanente, a um percentual sobre o vencimento básico do cargo, respeitado o limite estabelecido em lei, correspondente a
- (A) 2%.
  - (B) 3%.
  - (C) 5%.
  - (D) 7%.
  - (E) 10%.
35. A fiscalização contábil, financeira, orçamentária e patrimonial do Ministério Público, quanto à legalidade, legitimidade, economicidade, aplicação de dotações e recursos próprios e renúncia de receitas, será exercida mediante controle externo e pelo sistema de controle interno. Os controles externo e interno são exercidos, respectivamente, pelo Poder
- (A) Judiciário e pela Assessoria de Controle Interno.
  - (B) Legislativo e Assessoria de Controle Interno.
  - (C) Executivo e Procurador-Geral de Justiça.
  - (D) Legislativo e Comissão integrada por servidores do Ministério Público.
  - (E) Executivo e Comissão integrada por membros do Ministério Público.
36. Em conformidade com a lei que rege a licitação, toda atividade destinada a obter determinada utilidade de interesse para a Administração, tais como: demolição, conserto, instalação, montagem, operação, conservação, reparação, adaptação, manutenção, transporte, locação de bens, publicidade, seguro ou trabalhos técnico-profissionais, é considerada
- (A) obra.
  - (B) serviço.
  - (C) compra.
  - (D) tarefa.
  - (E) empreitada.
37. É modalidade de licitação entre quaisquer interessados para escolha de trabalho técnico, científico ou artístico, mediante a instituição de prêmios ou remuneração aos vencedores, conforme critérios constantes de edital publicado na imprensa oficial, com antecedência mínima de 45 (quarenta e cinco) dias. A referida modalidade corresponde ao conceito de
- (A) concorrência.
  - (B) tomada de preços.
  - (C) convite.
  - (D) leilão.
  - (E) concurso.
38. Determina, expressamente, a Lei n.º 8.666/93 que os contratos administrativos por ela disciplinados regulam-se pelas cláusulas e pelos preceitos de direito público, aplicando-lhes, supletivamente, as disposições do direito privado e os princípios da
- (A) especialização.
  - (B) capacidade contributiva.
  - (C) teoria geral dos contratos.
  - (D) teoria específica dos contratos públicos.
  - (E) motivação.
39. Dentre outras hipóteses previstas na Lei de Responsabilidade Fiscal, compreende-se como renúncia de receita
- (A) a concessão de isenção em caráter geral.
  - (B) a concessão de imunidade.
  - (C) a alteração de alíquota que implique em redução do imposto de importação.
  - (D) o crédito presumido.
  - (E) o cancelamento de débito cujo montante seja inferior ao respectivo custo de cobrança.
40. A assunção de obrigação, sem autorização orçamentária, com fornecedores para pagamento *a posteriori* de bens ou serviços, de acordo com a Lei de Responsabilidade Fiscal, é vedada e equipara-se a
- (A) refinanciamento da dívida.
  - (B) restos a pagar.
  - (C) operação de crédito.
  - (D) dívida pública consolidada.
  - (E) dívida pública mobiliária.

41. A figura ilustra doze cultivares agrícolas plantados em uma mesma área.



(<http://www.cenargen.embrapa.br>)

Tal prática é denominada

- (A) rotação de cultura e objetiva consorciar gramíneas com leguminosas.
- (B) sistema agroflorestal e objetiva maior equilíbrio agrícola e ecológico.
- (C) corredor ecológico e objetiva unir fragmentos remanescentes de mata nativa.
- (D) controle biológico e objetiva minimizar a ação de pragas predadoras e parasitas.
- (E) agricultura familiar e objetiva a produção agrícola em pequena escala.
42. A preservação e a recuperação das matas ciliares das propriedades rurais são essenciais para a manutenção e o estabelecimento do equilíbrio ecológico dos ecossistemas.
- Ao recuperar uma mata ciliar dentro de sua propriedade, o agricultor deverá ter como parâmetros ambientais a
- (A) largura do curso d'água e as espécies vegetais nativas.
- (B) vazão hídrica do curso d'água e as espécies vegetais nativas.
- (C) largura do curso d'água e as espécies cultivadas na propriedade.
- (D) vazão hídrica do curso d'água e as espécies cultivadas na propriedade.
- (E) largura e a vazão hídrica do curso d'água e as espécies vegetais nativas e cultivadas na propriedade.

43. Em praticamente todo o território estadual, nota-se uma intensa fragmentação dos ecossistemas naturais, tendo como causa a ação antrópica. A criação de parques municipais, estaduais e federais, assim como de reservas biológicas e indígenas preserva áreas naturais, impedindo uma devastação ainda maior.

A interligação desses fragmentos por meio de corredores ecológicos

- (A) proporciona maior fluxo gênico entre as populações anteriormente isoladas.
- (B) estimula a criação de novas espécies, aumentando a biodiversidade.
- (C) acarreta em menor utilização dos recursos biológicos naturais pelas espécies nativas.
- (D) contribui com a deriva gênica, preservando dessa forma as espécies endêmicas.
- (E) favorece a colonização do ambiente antropizado por espécies exóticas.

44. A seguir a definição para o Plano de Manejo de uma Unidade de Conservação:

“Documento técnico mediante o qual, com fundamento nos objetivos gerais de uma Unidade de Conservação, são estabelecidos o seu zoneamento e as normas que devem presidir o uso da área e o manejo dos recursos naturais, inclusive a implantação das estruturas físicas necessárias à gestão da Unidade”.

Tal Plano tem, portanto, a(s) seguinte(s) incumbência(s):

- (A) zonedar e normatizar a Unidade de Conservação para que seus recursos não possam ser explorados.
- (B) estabelecer normas que incentivem a construção de estruturas físicas dentro da Unidade de Conservação.
- (C) concordar com os objetivos estipulados tecnicamente para o manejo de determinada Unidade de Conservação.
- (D) implantar estruturas físicas que desenvolvam a exploração econômica da Unidade de Conservação.
- (E) estipular as regras para exploração, em grande escala, de seus recursos naturais perante a iniciativa privada.
45. O direito de utilização de recursos hídricos no Brasil está sujeito à outorga pelo Poder Público.
- Independente de outorga, dentre outros:
- (A) o lançamento de esgotos tratados em cursos d'água.
- (B) a extração de água de aquíferos para consumo final.
- (C) o aproveitamento dos potenciais hidrelétricos.
- (D) a utilização de recursos hídricos necessários a pequenos núcleos rurais.
- (E) a captação de parcela da água para abastecimento público.

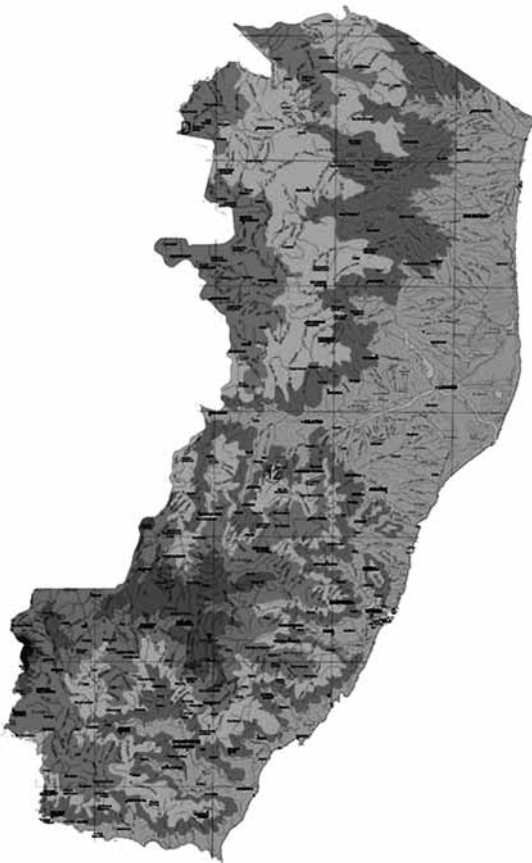
46. Em função da construção de uma barragem para um reservatório de uma usina hidrelétrica, foram exigidos pelo órgão ambiental local, estudos sobre duas populações de jacarés.

Os estudos iniciaram dois anos antes, e continuaram por mais dois anos após o enchimento do reservatório.

O pesquisador responsável pelo estudo concluiu que, em um primeiro momento, as populações não estavam ameaçadas necessitando, porém, de acompanhamento sistemático e contínuo no decorrer dos anos seguintes.

Tal procedimento, indicado pelo pesquisador, enquadra-se na prática de

- (A) estudos e relatórios de impacto ambiental.
  - (B) planejamento territorial.
  - (C) planos diretores rurais.
  - (D) manejo de unidades de conservação.
  - (E) monitoramento ambiental.
47. Observe o mapa do Espírito Santo.

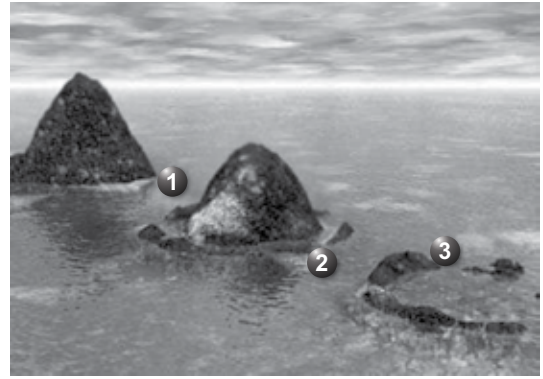


(<http://opoliglota.com.br/2011/12/16/mapa-do-espírito-santo-físico>)

Os municípios litorâneos localizados ao sul, centro e norte do estado caracterizam-se por

- (A) semelhante presença do ecossistema de Mata Atlântica, com morros próximos ao litoral.
- (B) diferentes larguras de faixa do ecossistema restinga, estando as maiores situadas ao norte.
- (C) semelhante presença de manguezais contínuos ao longo de praticamente toda a costa litorânea.
- (D) diferentes relevos em função da ausência de grandes rios, manguezais e morros ao norte.
- (E) semelhante presença de dunas ao longo de toda faixa de restinga, principalmente ao sul.

48. A figura ilustra os três tipos de formações coralíneas.

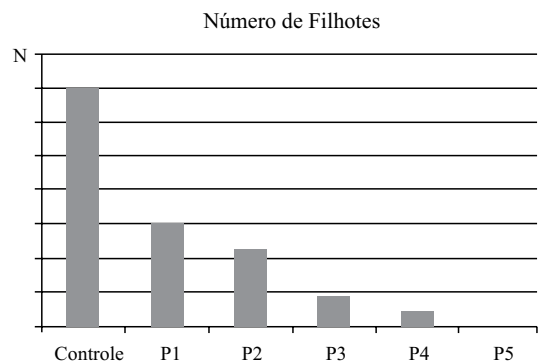


(<http://www.consciencia.comciencia.com.br>)

As estruturas coloniais de recifes de corais com os números 1, 2 e 3 são classificadas, respectivamente, como

- (A) barreira, atol e franja.
  - (B) atol, barreira e franja.
  - (C) barreira, franja e atol.
  - (D) franja, barreira e atol.
  - (E) franja, atol e barreira.
49. Uma espécie de crustáceo dulcícola, a cada ciclo reprodutivo, produz cerca de N filhotes. Tais indivíduos juvenis são afetados drasticamente pelo efeito cumulativo de uma substância tóxica, presente no esgoto liberado indevidamente no rio onde habitam, e absorvida por seu organismo. Os adultos não são afetados significativamente.

Observe o gráfico a seguir que ilustra o número de filhotes (N) em função do ponto de coleta (P1 a P5) dos animais estudados.



Com relação aos pontos de coleta da espécie estudada e ao local da emissão da toxina, pode-se afirmar que

- (A) P1 é o local mais próximo da emissão, pois é o ponto onde o número de filhotes sofre a maior redução em função da alta concentração da toxina.
- (B) P5 é o local mais distante da emissão, permitindo uma maior diluição da toxina, não sendo mais detectada.
- (C) P1 é o local mais distante da emissão, permitindo o maior número de filhotes em função de maior diluição da toxina.
- (D) P5 é o local mais próximo da emissão, estando a espécie praticamente extinta, em função da alta concentração da toxina.
- (E) P1 é o local mais próximo da emissão, permitindo o maior número de filhotes em função da maior diluição da toxina.

50. A expansão da aquicultura no Brasil se apresenta como uma alternativa bastante importante e viável para a produção de alimento, pois
- não requer grandes investimentos, bastando compreender o ciclo reprodutivo e biológico dos animais a serem cultivados.
  - os peixes de água salgada, além de serem os mais consumidos e cultivados no Brasil, apresentam redução em seus estoques pesqueiros.
  - existe abundância, tanto de conhecimento técnico, como de profissionais capacitados para a implantação desta atividade econômica.
  - o consumo de peixes e crustáceos no país já é o segundo em importância com relação à nutrição de proteína animal pela população.
  - a pesca extrativa apresenta redução, assim como a demanda por alimento de origem aquática apresenta expansão, anualmente.

51. Observe a seguinte cadeia alimentar e as informações a seguir:

fitoplâncton → zooplâncton → sardinha  
→ atum → ser humano

“A contaminação por grandes doses de **I** pode causar problemas neurológicos, dores de cabeça, déficit de atenção e outros efeitos, além de ser prejudicial para grávidas e poder afetar bebês em formação no útero.”

“A exposição ao **I** é feita em grande parte pelo consumo de alimentos vindos do mar, afirma a pesquisa. Estudos recentes apontam problemas de saúde nos seres humanos, mesmo em concentrações cada vez menores.”

(<http://g1.globo.com> (modificado))

O **I** é uma substância com propriedade altamente **II** ao ser humano, e com tendência a **III**.

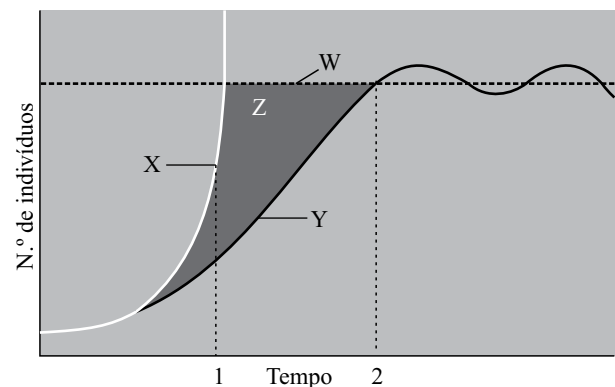
Assinale a alternativa cujos termos e/ou orações substituem, correta e respectivamente, os numerais I, II e III.

- mercúrio; tóxica; se acumular nos tecidos biológicos dos níveis tróficos superiores.
- chumbo; cancerígena; induzir divisões celulares descontroladas principalmente nos organismos do topo da cadeia alimentar.
- césio; cumulativa; se acumular principalmente nos níveis tróficos planctônicos da cadeia alimentar.
- DDT; mutagênica; gerar malformações congênitas nos embriões de todos os níveis tróficos.
- cádmio; degenerativa; causar lesões irreparáveis nas células e tecidos de todos os níveis tróficos.

52. A elaboração de um relatório a partir da avaliação do impacto ambiental gerado por um projeto deverá considerar

- o meio físico constituído pelo subsolo, as águas, o ar e o clima, destacando os corpos d'água, o regime hidrológico e as correntes marinhas e atmosféricas, apenas.
- o meio biológico e os ecossistemas naturais constituídos pela fauna e a flora, destacando as espécies indicadoras, raras e ameaçadas de extinção, apenas.
- o meio socioeconômico constituído pelos sítios e monumentos arqueológicos, históricos e culturais da comunidade, apenas.
- o meio físico, constituído pelo subsolo, água, ar e clima, e o meio biológico, constituído pela fauna e flora, apenas.
- o meio físico, constituído pelo subsolo, água, ar e clima, o meio biológico, constituído pela fauna e flora, e o meio socioeconômico.

53. A partir da análise do gráfico, o qual representa um exemplo de crescimento populacional, assinale a alternativa correta.



- a curva Y a partir do momento 2 representa o crescimento de uma população cuja quantidade de recursos é ideal para todos seus componentes.
- a curva X a partir do momento 1 representa o crescimento de uma população na qual a seleção natural pouco atua.
- o espaço Z representa o tamanho populacional máximo suportado pelo ambiente em condições ideais de crescimento.
- o momento 1 representa a maior intensidade de atuação do mecanismo de seleção natural para a curva Y.
- a reta W representa o potencial de crescimento populacional esperado pelos criadores de animais.

54. A capivara, *Hydrochoerus hydrochaeris*, é uma espécie nativa de mamífero que apresenta boa capacidade de manejo de fauna, a qual já vem sendo realizada em algumas localidades do país.

A característica biológica desta espécie de roedor e a prática utilizada para tal manejo são, respectivamente:

- (A) a alta seletividade de ambientes e a caça dos machos alfa.
- (B) a baixa vulnerabilidade da espécie e a castração das fêmeas adultas.
- (C) o baixo generalismo alimentar e a captura dos filhotes.
- (D) a alta capacidade reprodutiva e a exploração seletiva de indivíduos.
- (E) o baixo índice de mortalidade e a introdução de inimigos naturais.

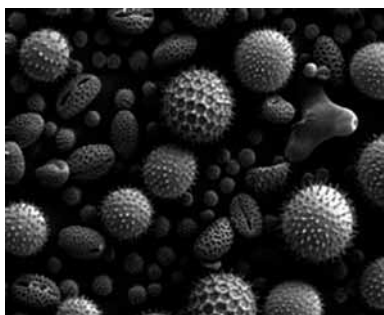
55. Uma das classificações mais aceitas e utilizadas atualmente pela sistemática botânica considera as plantas que produzem sementes como uma superdivisão denominada *Spermatophyta*. Tal táxon é composto por cinco divisões, sendo elas:

*Pinophyta*  
*Cycadophyta*  
*Ginkgophyta*  
*Gnetophyta*  
*Magnoliophyta*

Assinale a alternativa que apresenta os indivíduos integrantes cujo endosperma da semente é triploide e secundário.

- (A) *Cycadophyta*, *ginkgophyta* e *gnetophyta*.
- (B) *Pinophyta* e *magnoliophyta*, apenas.
- (C) *Magnoliophyta*, apenas.
- (D) *Ginkgophyta* e *gnetophyta*, apenas.
- (E) *Pinophyta*, apenas.

56. A figura ilustra diversos grãos de pólen.



(<http://www.mundoeducacao.com.br>)

Tal estrutura

- (A) é considerada o gameta masculino.
- (B) representa a fase esporofítica
- (C) abriga um gametófito masculino imaturo.
- (D) contém células (2n), diploides.
- (E) origina diretamente a semente.

57. Importantes pesquisadores trabalham em conjunto desenvolvendo e propondo explicações teóricas para os processos evolutivos das espécies e sua distribuição no ambiente. Aziz Ab'Saber e Paulo Vanzolini foram exemplos deste trabalho em conjunto que contribuiu para a compreensão do bioma amazônico.

O nome da teoria por eles pesquisada e o ramo científico a qual pertence são, respectivamente:

- (A) teoria amazônica e ecologia de populações.
- (B) teoria evolutiva e geografia de populações.
- (C) teoria dispersiva e ocupação ambiental.
- (D) teoria sintética da evolução e ecologia evolutiva.
- (E) teoria dos refúgios e biogeografia.

58. A vespa *Cotesia flavipes* atualmente é um dos insetos mais utilizados em programas de controle biológico na cultura da broca *Diatraea saccharalis* da cana-de-açúcar e do milho.

A fêmea adulta da vespa coloca seus ovos no interior do corpo da broca. Esses ovos eclodem originando larvas que se alimentam e se desenvolvem dentro do corpo da praga. Em poucos dias a lagarta morre e formam-se casulos, de onde eclodirão novas vespas.



(<http://www.agencia.cnptia.embrapa.br>)

A interação ecológica utilizada no controle biológico e os tipos de desenvolvimento biológico da vespa e da broca são, respectivamente:

- (A) parasitismo; holometábolo; holometábolo.
- (B) predatismo; hemimetábolo; ametábolo.
- (C) parasitismo; ametábolo; holometábolo.
- (D) comensalismo; holometábolo; hemimetábolo.
- (E) predatismo; hemimetábolo; hemimetábolo.

59. Um centro comercial de uma grande cidade brasileira vem aproveitando os restos alimentares descartados em sua praça de alimentação para produção de adubo orgânico, utilizado no mesmo local, para o plantio direto de hortaliças.

Para acelerar a decomposição, os restos alimentares são triturados e acrescentam-se duas enzimas para produção do composto biológico.

É correto dizer que, em uma floresta, esta reciclagem ocorre pela ação de

- (A) fungos e bactérias, os quais não produzem enzimas catalisadoras.
- (B) animais detritívoros e micro-organismos, os quais produzem enzimas catalisadoras.
- (C) animais detritívoros, os quais não produzem enzimas catalisadoras.
- (D) micro-organismos, os quais não produzem enzimas catalisadoras.
- (E) animais detritívoros e micro-organismos, os quais não produzem enzimas catalisadoras.

60. No Brasil a produção da celulose para papel e derivados envolve o plantio do eucalipto, *Eucalyptus spp*, em grandes áreas agrícolas. Tal árvore também vem sendo utilizada para a produção de carvão, na construção civil e na fabricação de móveis.

Frequentemente, as plantações dessa árvore são denominadas de florestas. Esta definição, de acordo com as formações florestais de nosso país, está incorreta, pois as florestas brasileiras são classificadas como

- (A) uma comunidade de seres vivos com alta diversidade.
- (B) um bioma formado apenas por vegetais de grande porte.
- (C) uma população de árvores de várias espécies.
- (D) um ecossistema diverso envolvendo fatores bióticos e abióticos.
- (E) uma biota de vegetais, animais e micro-organismos interagindo entre si.

61. Os estudos sobre a ecologia do bioma Mata Atlântica, realizados pelos institutos de pesquisas, assim como as atitudes conservacionistas praticadas pelas diversas organizações não governamentais, no estado do Espírito Santo, apresentam particular importância, pois

- (A) é o bioma que apresenta a maior preservação no estado, principalmente na região serrana.
- (B) junto com o bioma restinga compõe os dois únicos biomas presentes na porção continental do estado.
- (C) originalmente é o único bioma continental presente em toda a extensão territorial do estado.
- (D) junto com os biomas restinga, manguezais e dunas compõe a fitofisionomia do estado.
- (E) é o bioma mais ameaçado do estado em função de sua distribuição se restringir às regiões serranas.

62. O regime pluviométrico do Espírito Santo é influenciado diretamente pelas massas de ar:

- (A) tropical atlântica, equatorial continental e equatorial atlântica.
- (B) polar atlântica, equatorial continental e equatorial atlântica.
- (C) equatorial continental, tropical continental e polar atlântica.
- (D) tropical continental, equatorial atlântica e equatorial continental.
- (E) polar atlântica, tropical atlântica e equatorial continental.

63. A tabela a seguir apresenta a classificação das nuvens.

CLASSE	DESIGNAÇÃO	SÍMBOLO	ALTURA DA BASE (KM)
NUVENS ALTAS	Cirrus (Cirro)	Ci	7-18
	Cirrocumulus (Cirrocumulo)	Cc	7-18
	Cirrostratus (Cirrostrato)	Cs	7-18
NUVENS MÉDIAS	Altostratus (Altostrato)	As	2-7
	Alto cumulus (Alto cumulo)	Ac	2-7
NUVENS BAIXAS	Stratus (Estrato)	St	0-2
	Stratocumulus (Estratocumulo)	Sc	0-2
	Nimbostratus (Nimbostrato)	Ns	0-4
NUVENS COM DESENVOLVIMENTO VERTICAL	Cumulonimbus (Cumulonimbo)	Cb	0-3
	Cumulus (Cumulo)	Cu	0-3

(<http://geofisica.fc.ul.pt>)

As chuvas moderadas e contínuas e as grandes tempestades são causadas, respectivamente, pelas nuvens designadas como

- (A) Alto cumulus e Cumulus.
- (B) Nimbostratus e Cumulonimbus.
- (C) Altostratus e Stratocumulus.
- (D) Cumulonimbus e Cumulus.
- (E) Stratus e Nimbostratus.

64. A barragem de córregos, ribeirões e rios para construção de açudes e reservatórios é uma prática que tem como objetivo o armazenamento de água, assim como a geração de energia elétrica.

Tal construção consiste fundamentalmente

- (A) na modificação de um sistema hidrológico lótico em lântico.
- (B) na alteração da vazão a montante do corpo d'água.
- (C) no aumento da capacidade de percolação da água pluvial.
- (D) na redução dos processos de erosão do leito do corpo d'água.
- (E) na ampliação da área abrangida pela bacia hidrográfica.

65. O tipo de solo que apresenta a maior representação geográfica no Brasil sendo, geralmente, profundo, velho e bem drenado, com baixo teor de silte e com baixo teor de materiais facilmente intemperizáveis, homogêneo, com estrutura granular, sempre ácido, é o tipo

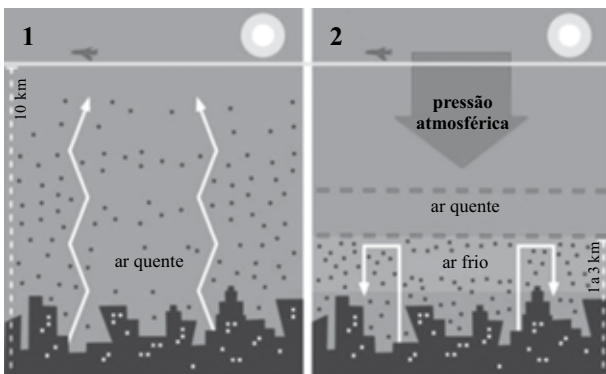
- (A) argissolo.
- (B) luvisolo.
- (C) neossolo.
- (D) nitossolo.
- (E) latossolo.

66. Para o estudo e a compreensão dos processos formadores e transformadores do planeta, é essencial a divisão do tempo, por meio de escala geológica, em eras, períodos e épocas.

Assinale a alternativa que apresenta, correta e respectivamente, a era mais antiga e a época mais recente.

- (A) Paleozoica e Paleoceno.
- (B) Pré-Cambriano e Mioceno.
- (C) Eoarqueano e Holoceno.
- (D) Mesozoica e Oligoceno.
- (E) Cenozoica e Eoceno.

67. O processo ilustrado pelas figuras 1 e 2 ocorre principalmente nas grandes cidades em função de variantes ambientais.



(<http://revistapesquisa.fapesp.br>)

A condição representada em 2 é denominada

- (A) efeito estufa.
- (B) inversão térmica.
- (C) irradiação do ultravioleta.
- (D) refração urbana.
- (E) dispersão atmosférica.

68. O tratamento dos efluentes é uma exigência para uma melhor conservação ambiental urbana e rural. O método mais empregado para o tratamento de esgotos urbanos, cuja origem é domiciliar, consiste basicamente na

- (A) ação de micro-organismos decompositores, seguida pela centrifugação do material sólido orgânico.
- (B) centrifugação do material sólido orgânico, seguida pela decantação da matéria orgânica em tanques apropriados.
- (C) decantação da matéria orgânica em tanques apropriados, seguida pela ação de micro-organismos decompositores.
- (D) ação de micro-organismos decompositores, seguida pela decantação da matéria orgânica em tanques apropriados.
- (E) decantação da matéria orgânica em tanques apropriados, seguida pela centrifugação da material sólido orgânico.

69. De acordo com a Resolução CONAMA n.º 357, de 2005, as águas doces da classe especial são destinadas

- (A) à irrigação de hortaliças e frutas que são consumidas cruas e que se desenvolvam rentes ao solo.
- (B) ao abastecimento para consumo humano, após tratamento simplificado.
- (C) à proteção das comunidades aquáticas em Terras Indígenas.
- (D) à recreação de contato primário, tais como natação, esqui aquático e mergulho.
- (E) à preservação do equilíbrio natural das comunidades aquáticas.

70. A Resolução CONAMA n.º 430 de 2011, a qual complementa a Resolução n.º 357 de 2005, cita que as condições e padrões para lançamento de efluentes poderão apresentar

- (A) pH acima de 9 ou abaixo de 5.
- (B) temperatura superior a 40 °C sendo que a variação de temperatura do corpo receptor poderá exceder a 3 °C no limite da zona de mistura.
- (C) materiais sedimentáveis com valores superiores a 1 mL/L em teste de 1 hora em cone *Inmhoff*.
- (D) óleos minerais com valores até 20 mg/L e óleos vegetais e gorduras animais com valores até 50 mg/L.
- (E) presença de materiais flutuantes em pequena quantidade.

71. De acordo com a Portaria do Ministério da Saúde n.º 2.914 de 2011, o micro-organismo *Escherichia coli* serve como indicador microbiológico para o padrão de potabilidade da água. O valor permitido para a água utilizada para consumo humano é:
- (A) ausência em 100 mL.
  - (B) ausência em 10 mL.
  - (C) ausência em 150 mL.
  - (D) ausência em 100 mL em 95% das amostras examinadas no mês.
  - (E) apenas uma amostra, entre as amostras examinadas no mês, poderá apresentar resultado positivo.
72. De acordo com a Lei Estadual n.º 9.264 de 2009, referente à política de resíduos sólidos, incentiva-se
- (A) a formação de um maior número de catadores.
  - (B) o reaproveitamento de embalagens produzidas com material descartável de qualquer origem.
  - (C) a redução da quantidade e da nocividade dos resíduos sólidos.
  - (D) a queima a céu aberto ou em recipientes de resíduos hospitalares.
  - (E) a utilização de resíduos sólidos para alimentação animal.
73. A Ilha da Trindade, de acordo com a Lei Estadual n.º 5.816 de 1998, a qual estabelece o Plano Estadual de Gerenciamento Costeiro do Espírito Santo (PEGC/ES),
- (A) como pertence ao Município de Vitória, é abrangida por esta Lei.
  - (B) por estar a uma distância de 1200 km da costa de do município de Vitória, não é abrangida por esta Lei.
  - (C) assim como todas as Ilhas do Estado, não são abrangidas por esta Lei.
  - (D) apesar de estar localizada a distância superior a 50 km, conforme limite de costa estabelecido, é abrangida pela Lei.
  - (E) como não pertence ao Estado do Espírito Santo, não é abrangida por esta Lei.
74. De acordo com a Lei Federal n.º 10.257 de 2001, denominada Estatuto da Cidade, o Plano Diretor
- (A) deverá englobar apenas as áreas urbanas.
  - (B) deverá ser revisto a cada 20 anos.
  - (C) é obrigatório para cidades com mais de cinco mil habitantes.
  - (D) é obrigatório para cidades vizinhas a áreas de especial interesse turístico.
  - (E) é obrigatório para cidades suscetíveis à ocorrência de catástrofes hidrológicas.
75. De acordo com a Lei Federal n.º 11.445 de 2007, que estabelece as diretrizes nacionais e a política federal para o saneamento básico, a unidade de referência para o planejamento de suas ações deve ser
- (A) o município.
  - (B) o estado.
  - (C) a área urbanizada.
  - (D) a bacia hidrográfica.
  - (E) o ecossistema original.
76. De acordo com a Lei Federal n.º 12.651/2012, conhecida como Novo Código Florestal, a Área de Preservação Permanente abrange
- (A) as áreas no entorno dos reservatórios d'água artificiais, decorrentes de barramento ou represamento de cursos d'água naturais, na faixa com largura sempre de 100 (cem) metros, tanto na zona urbana como na rural.
  - (B) as áreas no entorno dos lagos e lagoas naturais, em faixa com largura sempre de 100 (cem) metros, tanto na zona urbana como na rural.
  - (C) as faixas marginais de qualquer curso d'água natural perene e intermitente, excluídos os efêmeros, desde a borda da calha do leito regular, em largura mínima que varia de acordo com a largura do curso d'água.
  - (D) as áreas no entorno das nascentes e dos olhos d'água perenes, qualquer que seja sua situação topográfica, no raio mínimo de 5 (cinco) metros.
  - (E) as encostas ou partes destas com declividade superior a 60°, equivalente a 100% (cem por cento) na linha de maior declive.
77. De acordo com a Lei Estadual n.º 5.361 de 1996, a Reserva Legal deverá ocupar uma área da propriedade de pelo menos
- (A) 10% (dez por cento), preferencialmente em única parcela.
  - (B) 20% (vinte por cento), preferencialmente em única parcela.
  - (C) 30% (trinta por cento), preferencialmente em única parcela.
  - (D) 40% (quarenta por cento), independentemente do número de parcelas.
  - (E) 50% (cinquenta por cento), independentemente do número de parcelas.



**78.** De acordo com a Lei Federal n.º 9.985 de 2000, que institui o Sistema Nacional de Unidades de Conservação da Natureza (SNUC), o grupo das Unidades de Proteção Integral é composto pelas seguintes categorias de unidade de conservação:

Estação Ecológica;  
Reserva Biológica;  
Parque Nacional;  
Monumento Natural;  
Refúgio de Vida Silvestre.

A visitação pública é permitida, desde que sujeita às normas e restrições indicadas pelo plano de manejo da unidade, nas categorias

- (A) Parque Nacional, Monumento Natural e Refúgio da Vida Silvestre.
- (B) Reserva Biológica, Parque Nacional e Monumento Natural.
- (C) Parque Nacional e Reserva Biológica.
- (D) Estação Ecológica e Refúgio da Vida Silvestre.
- (E) Estação Ecológica, Parque Nacional e Monumento Natural.

**79.** De acordo com a Lei Federal n.º 9.605 de 1998, que trata dos crimes ambientais, os animais apreendidos em atos delituosos

- (A) não serão libertados, sendo entregues obrigatoriamente a jardins zoológicos ou entidades assemelhadas, desde que fiquem sob a responsabilidade de técnicos habilitados.
- (B) serão libertados em seu hábitat ou entregues a jardins zoológicos ou entidades assemelhadas, desde que fiquem sob a responsabilidade de técnicos habilitados.
- (C) não serão libertados, sendo entregues obrigatoriamente para museus biológicos para constituição do acervo natural da fauna nativa.
- (D) serão libertados em seu hábitat, ou em outro, desde que este seja uma unidade de conservação regida pelo SNUC.
- (E) não serão libertados, sendo mantidos vivos pelo governo do município onde se efetuou a apreensão.

**80.** De acordo com a Lei Estadual n.º 9.265 de 2009, que trata da política estadual de educação ambiental, esta deverá ser promovida

- (A) pelas instituições públicas e privadas, preferencialmente nos níveis infantil e fundamental.
- (B) pelas instituições públicas e privadas, preferencialmente nos níveis infantil, fundamental e médio.
- (C) pelas instituições públicas e privadas nos níveis infantil, fundamental, médio e superior.
- (D) tanto por instituições escolares como não escolares, preferencialmente às faixas etárias pertencentes à infância e juventude.
- (E) tanto por instituições escolares como não escolares, independentemente da faixa etária do público-alvo.





