



## PREFEITURA DA ESTÂNCIA HIDROMINERAL DE POÁ

### PROCESSO SELETIVO

## 017. PROVA OBJETIVA

### MÉDICO CLÍNICO GERAL E MÉDICO CLÍNICO GERAL PLANTONISTA

- ◆ Você recebeu sua folha de respostas e este caderno contendo 60 questões objetivas.
- ◆ Confira seu nome e número de inscrição impressos na capa deste caderno e na folha de respostas.
- ◆ Quando for permitido abrir o caderno, verifique se está completo ou se apresenta imperfeições. Caso haja algum problema, informe ao fiscal da sala.
- ◆ Leia cuidadosamente todas as questões e escolha a resposta que você considera correta.
- ◆ Marque, na folha de respostas, com caneta de tinta azul ou preta, a letra correspondente à alternativa que você escolheu.
- ◆ A duração da prova é de 3 horas e 30 minutos, já incluído o tempo para o preenchimento da folha de respostas.
- ◆ Só será permitida a saída definitiva da sala e do prédio após transcorridos 75% do tempo de duração da prova.
- ◆ Deverão permanecer em cada uma das salas de prova os 3 últimos candidatos, até que o último deles entregue sua prova, assinando termo respectivo.
- ◆ Ao sair, você entregará ao fiscal a folha de respostas e este caderno, podendo levar apenas o rascunho de gabarito, localizado em sua carteira, para futura conferência.
- ◆ Até que você saia do prédio, todas as proibições e orientações continuam válidas.

AGUARDE A ORDEM DO FISCAL PARA ABRIR ESTE CADERNO DE QUESTÕES.



## CONHECIMENTOS GERAIS

### LÍNGUA PORTUGUESA

Leia o texto de Contardo Calligaris, para responder às questões de números **01** a **06**.

#### *Somos muitos ou somos poucos?*

Na sexta passada, imobilizado na av. Nove de Julho enquanto se aproximava a hora da sessão de cinema para a qual tinha adquirido meu ingresso, eu pensava que, decididamente, somos muitos. Em compensação, sozinho, à noite, numa fazenda na região do Urucuia, em Minas Gerais, ou numa ilha de Angra, já me aconteceu de pensar que somos muito poucos.

No fim de semana, li o novo livro de Dan Brown, “Inferno”. O tema da vez é o crescimento demográfico. O vilão da história acha que o mundo tem um único problema sério: a humanidade está crescendo de tal forma que, em breve, sua subsistência se tornará impossível. Todas as inquietações ecológicas (a perspectiva da falta de água potável ou de alimentos, o aquecimento global etc.) seriam, segundo ele, consequências do crescimento enlouquecido de nossa espécie – fadada a desaparecer por seu próprio sucesso.

Quantos humanos nasceram na Terra desde a aparição do homem? Há estimativas para todos os gostos. Segundo uma delas, mencionada no livro, foram 9 bilhões desde o começo, e 7 desses 9 estão vivos hoje.

É certo que o crescimento populacional se acelerou de uma maneira bizarra. Éramos 1 bilhão em 1804, levamos 150 anos para chegarmos a 3 bilhões (nos anos 60), e passamos dos 7 bilhões em 2011. Em 2050 poderíamos ser 10 bilhões.

Enquanto Dan Brown me convencia de que somos muitos, a “Veja” de sábado passado publicou uma matéria de capa sobre as mulheres que decidem não ter filhos. A revista anunciava: “o número de famílias brasileiras sem filhos cresce três vezes mais do que o daquelas com crianças”.

Em geral, quanto mais um povo se desenvolve cultural e economicamente (ou seja, quanto mais um povo se parece com o Ocidente moderno e desenvolvido), tanto menor é o número médio de filhos por família.

Para que a espécie não encolha, é preciso que, em média, haja 2,1 filhos para cada dois adultos – ou seja, se todos casarem, nove em dez casais devem ter dois filhos e um deve ter três. Uma boa metade da população da Terra (incluindo o Brasil) não está fazendo o necessário para repor seus mortos.

Temporariamente, haverá (já está havendo) deslocamento de populações dos lugares menos modernizados e mais pobres (onde a população ainda cresce) para os lugares mais ricos, onde ela diminui. Mas, e depois disso, se todos se “modernizarem”?

Em conclusão, quem tem razão, “Veja” ou Dan Brown? Vamos desaparecer porque estamos crescendo demais? Ou vamos desaparecer por extinção, como os pandas, que deixaram de se reproduzir como deveriam? Não sei.

(Folha de S.Paulo, 30.05.2013. Adaptado)

**01.** Em seu texto, Contardo Calligaris

- (A) defende a ideia de que todos os problemas que inquietam os ecologistas, atualmente, são consequência do crescimento populacional desordenado.
- (B) contrasta os pontos de vista de “Veja” e de Dan Brown, no livro “Inferno”, acerca do modo como a humanidade poderá desaparecer da Terra.
- (C) demonstra que existe um consenso a respeito do número de pessoas que nasceram desde o surgimento do homem na Terra.
- (D) comenta que não há dúvidas de que os seres humanos serão extintos em virtude da falta de água potável e da escassez de alimentos.
- (E) discute as razões que levaram o número médio de filhos por família a cair vertiginosamente nos países mais pobres nos últimos anos.

**02.** A leitura do texto permite concluir que, na opinião do autor,

- (A) a percepção da quantidade de pessoas na Terra é relativa, variando com o momento e o lugar em que se considere o assunto.
- (B) o desenvolvimento cultural e econômico das sociedades não tem relação com o crescimento demográfico.
- (C) a população humana, ao longo dos séculos, vem se multiplicando em um ritmo equilibrado, que não acarreta dúvidas acerca da maneira como ela desaparecerá da Terra.
- (D) a redução da taxa de natalidade no Brasil foi responsável pelo crescimento econômico e cultural do país.
- (E) a população da Terra se manterá equilibrada na condição de que as comunidades se comprometam a ter, no máximo, dois filhos por casal.

**03.** No trecho do primeiro parágrafo – ... já me aconteceu de pensar que somos **muito** poucos. –, o termo **muito** é um advérbio e expressa ideia de intensidade, assim como o termo destacado em:

- (A) Sempre há **muito** carro na av. Nove de Julho, por isso aconselhamos usar uma rota alternativa.
- (B) Gosto de sair cedo de casa, pois tenho **muitos** clientes para atender e não posso me atrasar.
- (C) “O código da Vinci”, livro de Dan Brown, fez **muita** gente interessar-se pela obra de Leonardo Da Vinci.
- (D) O novo livro de Dan Brown trata de um tema **muito** interessante: o crescimento demográfico.
- (E) O vilão de “Inferno” acredita que somos **muitos** seres humanos dividindo os recursos da Terra.

04. Na frase do quarto parágrafo – É certo que o crescimento populacional se acelerou de uma maneira **bizarra**. –, o termo em destaque significa
- (A) paulatina.
  - (B) despreziosa.
  - (C) hesitante.
  - (D) incomum.
  - (E) providente.
05. Releia o penúltimo parágrafo:
- Temporariamente, haverá (já está havendo) deslocamento de populações dos lugares menos modernizados e mais pobres (onde a população ainda cresce) para os lugares mais ricos, onde ela diminui. Mas, e depois disso, se todos se “modernizarem”?
- Ao empregar a expressão “**modernizarem**” – entre aspas –, o autor relaciona o sentido de modernizar à ideia de
- (A) inquietações ecológicas.
  - (B) escassez de recursos naturais.
  - (C) redução da população.
  - (D) retrocesso econômico.
  - (E) revolução política.
06. No trecho do último parágrafo – Ou vamos desaparecer **por** extinção, **como** os pandas, que deixaram de se reproduzir **como** deveriam? –, os termos destacados estabelecem, respectivamente, relações de
- (A) finalidade, modo e alternância.
  - (B) consequência, proporção e condição.
  - (C) causa, comparação e modo.
  - (D) condição, finalidade e conformidade.
  - (E) explicação, consequência e comparação.
07. Assinale a alternativa em que a vírgula está empregada corretamente, seguindo a norma-padrão da língua portuguesa.
- (A) O autor, em seu artigo, faz referência a um livro de Dan Brown e a uma matéria da “Veja”.
  - (B) O autor faz em seu artigo, referência a um livro, de Dan Brown, e a uma matéria da “Veja”.
  - (C) Em seu artigo, o autor faz, referência a um livro de Dan Brown, e a uma matéria da “Veja”.
  - (D) O autor faz referência em seu artigo, a um livro de Dan Brown, e a uma matéria da “Veja”.
  - (E) O autor faz, referência a um livro de Dan Brown, e a uma matéria da “Veja”, em seu artigo.
08. A regência da forma verbal destacada segue a norma-padrão da língua portuguesa em:
- (A) O título do livro de que Calligaris **aludiu** no artigo é “Inferno”.
  - (B) Em seu livro, Dan Brown procura **persuadir-nos** de que somos muitos.
  - (C) O vilão da história **argumentou** de que logo a subsistência será impossível.
  - (D) A “Veja” **insinua** de que o número de brasileiros está decrescendo.
  - (E) Calligaris **supõe** de que os humanos desaparecerão de alguma forma.
09. Assinale a alternativa em que a concordância segue a norma-padrão da língua portuguesa.
- (A) A perspectiva da falta de alimentos deixam os ecologistas preocupados.
  - (B) É possível que já tenha nascido mais de nove bilhões de seres humanos.
  - (C) Conforme algumas previsões, deverão haver dez bilhões de pessoas em 2050.
  - (D) As discussões sobre o crescimento demográfico têm se tornado cada vez mais relevante.
  - (E) Segundo a revista “Veja”, um número considerável de brasileiras abriu mão de ter filhos.
10. Assinale a alternativa em que o acento indicativo de crase está empregado corretamente.
- (A) Calligaris se reporta à duas fontes bibliográficas: uma ficcional e outra jornalística.
  - (B) Aparentemente, o livro de Dan Brown parece propenso à levantar polêmica.
  - (C) O autor se volta à uma discussão instigante sobre crescimento demográfico.
  - (D) A escassez generalizada de água potável é uma questão que interessa à todos.
  - (E) É necessário traçar estratégias concretas que levem à preservação da humanidade.

11. Pedro respondeu corretamente à metade do número total de questões de certa prova. Sabe-se que o número de questões que ele errou foi igual a  $\frac{3}{4}$  do número de questões que acertou, e que deixou sem resposta duas questões, por falta de tempo. Suponha que ele tivesse respondido de forma correta essas duas questões. Nesse caso, do número total de questões dessa prova, ele teria acertado
- (A)  $\frac{3}{5}$
- (B)  $\frac{5}{8}$
- (C)  $\frac{3}{4}$
- (D)  $\frac{4}{5}$
- (E)  $\frac{5}{6}$
12. Por causa do Natal, o faturamento do mês de dezembro de certa loja teve um aumento de 25% em relação à média dos demais meses de 2012. Sabendo que a média aritmética dos faturamentos mensais dessa loja durante todo o ano de 2012 foi igual a 1,225 milhão, pode-se afirmar que o faturamento do mês de dezembro foi, em milhão de reais, igual a
- (A) 1,25.
- (B) 1,30.
- (C) 1,40.
- (D) 1,45.
- (E) 1,50.
13. Jonas comprou dois terrenos de formato retangular, cujas áreas somam 720 m<sup>2</sup>. Sabe-se que ambos têm medidas de largura iguais, e que as medidas de comprimento do 1.º e do 2.º terrenos são iguais ao dobro e ao triplo da medida da largura, respectivamente. Nesse caso, é correto afirmar que o perímetro do terreno de maior área é igual, em metros, a
- (A) 96.
- (B) 100.
- (C) 106.
- (D) 110.
- (E) 112.

14. Denise e Beatriz são vendedoras de uma loja e ganham comissão sobre as vendas que efetuam. Sabe-se que, juntas, receberam R\$ 1.908,00 de comissão em junho. Se Denise tivesse recebido R\$ 216,00 a menos, ela teria recebido a metade do que recebeu Beatriz. Nesse mês, o valor da comissão recebida por Beatriz superou o valor de Denise em

- (A) R\$ 320,00.
- (B) R\$ 348,00.
- (C) R\$ 440,00.
- (D) R\$ 448,00.
- (E) R\$ 580,00.

15. Os investimentos em nova fábrica elevaram a capacidade de produção de certo produto em 40%, adicionando 1,2 milhão de unidades à capacidade instalada anteriormente. Segundo previsões feitas para 2014, se a produção ocupar 90% da nova capacidade instalada, o número de unidades produzidas superará a demanda prevista em 200 000 unidades. Nessas condições, é correto afirmar que a demanda desse produto prevista para 2014 é, em milhões de unidades, igual a

- (A) 3,58.
- (B) 3,40.
- (C) 3,25.
- (D) 2,75.
- (E) 2,50.

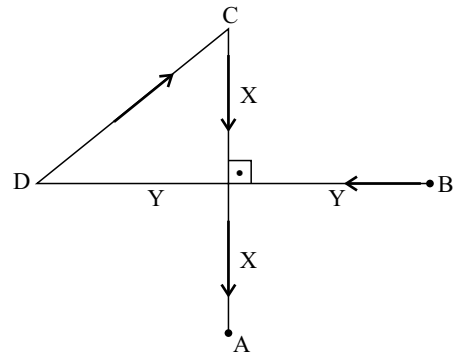
16. Uma torneira com defeito pinga, de maneira uniforme e constante, 5 gotas a cada 30 segundos. Às 8 horas e 30 minutos, um recipiente de formato cúbico, inicialmente vazio, foi colocado para recolher a água proveniente desse vazamento. Às 11 horas e 50 minutos, esse recipiente estava completamente cheio. Se cada gota tem, em média, 0,5 mL, então a medida da aresta interna desse recipiente é, em centímetros, igual a

- (A) 8.
- (B) 9.
- (C) 10.
- (D) 12.
- (E) 15.

17. Uma encomenda com  $x$  unidades de certa peça foi transportada ao cliente em 2 dias, com 5 viagens diárias, utilizando a capacidade máxima de carga do veículo usado para o transporte. O número de dias necessários para transportar integralmente, nas mesmas condições, outra encomenda com  $2x$  unidades das mesmas peças, fazendo 4 viagens diárias, é

- (A) 3,5.
- (B) 4.
- (C) 4,5.
- (D) 5.
- (E) 5,5.

18. Na figura, os pontos A, B, C e D mostram a localização das casas de André, Bruno, Carlos e Daniel, e as distâncias, em linha reta, entre elas. Sabendo que as distâncias, pelos trajetos indicados pelas setas, entre as casas de Daniel e a de Carlos, e a de Carlos e a de André, são iguais a 500 m e 600 m, respectivamente, pode-se concluir que a distância entre a casa de Bruno e a de Daniel é, em metros, igual a



- (A) 1 000.
- (B) 900.
- (C) 800.
- (D) 700.
- (E) 600.

19. Para fazer toalhas de mesa para uma festa junina, certa escola comprou uma faixa retangular de tecido cuja medida da largura é igual a  $\frac{2}{5}$  da medida do comprimento. Essa

faixa deverá ser totalmente recortada em pedaços quadrados iguais e de maior área possível, sem deixar restos. Sabendo que o perímetro da faixa de tecido comprada é igual a 2 100 cm, pode-se afirmar que o número de toalhas obtidas foi igual a

- (A) 15.
- (B) 13.
- (C) 12.
- (D) 10.
- (E) 9.

20. Sabendo que a razão entre o volume do cubo A e o volume do cubo B, nessa ordem, é  $\frac{8}{27}$ , e que a soma das medidas de

todas as arestas do cubo B é igual a 18 cm, pode-se afirmar que a soma das medidas de todas as arestas do cubo A é, em centímetros, igual a

- (A) 16.
- (B) 15.
- (C) 14.
- (D) 13.
- (E) 12.

21. Segundo a Fundação Sistema Estadual de Análise de Dados – SEADE, o Índice Paulista de Responsabilidade Social – Dimensão Longevidade, no município de Poá, em 2008, foi igual a 67 e, em 2010, a 64. Em relação à Longevidade, o índice utiliza, atualmente, como um de seus indicadores, o coeficiente de mortalidade infantil que corresponde (para o município, durante os anos referidos)
- (A) à probabilidade de sobrevivência após o nascimento.
- (B) à relação entre o número de óbitos de menores de 1 ano e o número total de óbitos da população.
- (C) à relação entre o número de óbitos de menores de 1 ano e o número de nascidos vivos.
- (D) à relação entre o número de óbitos de menores de 1 mês e o número de nascidos vivos.
- (E) à relação entre nascidos vivos e natimortos.
22. Ainda segundo a Fundação SEADE, em 2011, a Taxa de Mortalidade da População de 60 Anos e Mais (por cem mil habitantes nessa faixa etária), no município de Poá e no Estado de São Paulo, foram, respectivamente, de 4214,64 e de 3611,03. Considerando esses dados, é correto afirmar que, nesse período,
- (A) a vida média da população de Poá foi menor que a do Estado.
- (B) faleceram 4,2% dos habitantes do município com 60 anos e mais.
- (C) as condições de assistência médica hospitalar do município foram piores do que as do Estado.
- (D) as condições de saúde dos poenses não apresentaram diferenças estatisticamente significativas, quando comparadas com as da população de todo o Estado.
- (E) a população poense envelheceu, em média, menos do que a população de todo o Estado.
23. O prefeito de Poá, segundo publicado no *site* da Prefeitura Municipal, afirmou que “o Hospital poense *Guido Guida* realiza um grande número de atendimento de pacientes que não residem no município”. De acordo com os princípios e normas do Sistema Único de Saúde – SUS, é correto afirmar que
- (A) deve ser recusada a assistência aos moradores de outros municípios que procurarem atendimento em serviços de saúde de Poá, exceto em situações de urgência e emergência.
- (B) é obrigação do executivo municipal poense exigir, por meio de ação judicial, o ressarcimento pelos recursos dispendidos nesses atendimentos.
- (C) é obrigação de todos os gestores municipais oferecerem serviços de saúde, localizados no âmbito de seus territórios, capazes de atender às demandas e necessidades de seus municípios.
- (D) essa situação deve ser regulamentada no âmbito do Colegiado Gestor Regional, para que os gestores municipais busquem compartilhar e otimizar a utilização de seus recursos para a superação dos problemas de saúde.
- (E) cabe ao gestor estadual garantir a assistência à saúde sempre que os recursos materiais e humanos dos municípios forem insuficientes para atender às necessidades dos municípios.
24. A Constituição Federal estabelece que as ações e serviços públicos de saúde integram uma rede regionalizada e hierarquizada e constituem um sistema único organizado, tendo como uma de suas diretrizes o atendimento integral, com prioridade para
- (A) as atividades de assistência, educação e saneamento.
- (B) os serviços de baixa e média complexidade.
- (C) os casos de urgência e emergência.
- (D) os serviços assistenciais, sem prejuízo das atividades preventivas.
- (E) as atividades preventivas, sem prejuízo dos serviços assistenciais.
25. Considere as seguintes medidas:
- alimentação adequada;
  - imunização;
  - fisioterapia.
- Elas são classificadas, respectivamente, como prevenção
- (A) primária, primária e terciária.
- (B) primária, secundária e terciária.
- (C) secundária, primária e terciária.
- (D) terciária, secundária e secundária.
- (E) primária, primária e secundária.

26. O Ministério da Saúde considera como forma prioritária para reorganização da Atenção Básica no Brasil
- (A) a consolidação da estratégia saúde da família.
  - (B) a ampliação do número de unidades básicas de saúde.
  - (C) a criação de redes matriciais de serviços de baixa, média e alta complexidade.
  - (D) a abertura do direito ao exercício da medicina para médicos de outros países.
  - (E) o fortalecimento do papel dos gestores municipais de saúde.
27. A Lei Orgânica do Município de Poá estabelece que
- (A) a assistência à saúde é vedada à iniciativa privada, exceto quando expressamente autorizada pelas autoridades municipais competentes.
  - (B) quando for do interesse da coletividade é permitida a destinação de recursos públicos para auxílios ou subvenções às instituições privadas com fins lucrativos.
  - (C) caberá à rede pública, pelo seu corpo clínico, prestar o atendimento médico para a prática de aborto em casos excludentes de antijuridicidade previstos na legislação penal, respeitando-se as convicções éticas, religiosas e individuais.
  - (D) deverá ser assegurado acesso à educação e à informação dos métodos adequados à regulamentação da fertilidade, independentemente das opções individuais.
  - (E) compete ao SUS participar da formulação da política, mas não da execução das ações de saneamento básico.
28. Segundo o Calendário Nacional de Vacinação do Ministério da Saúde, a(s) vacina(s) preconizada(s) para as crianças, ao nascer, é(são) a(s)
- (A) penta – vacina adsorvida difteria, tétano, pertussis, hepatite B (recombinante) e *haemophilus influenza B* (conjugada).
  - (B) DTP – vacina adsorvida difteria, tétano e pertussis.
  - (C) DTP e hepatite B (recombinante).
  - (D) BCG e hepatite B (recombinante).
  - (E) BCG e DTP.
29. Segundo o Ministério da Saúde, é correto afirmar com relação às doenças, agravos e eventos em saúde pública de notificação compulsória que
- (A) todos os agravos constantes dessa relação são de notificação imediata.
  - (B) a notificação imediata, sempre que possível, será realizada por telefone como meio de comunicação ao serviço de vigilância epidemiológica da Secretaria Municipal de Saúde.
  - (C) os casos suspeitos de agravos de notificação imediata deverão ser registrados no Sistema Nacional de Agravos de Notificação – Sinan, no prazo máximo de 7 (sete) dias, a partir da data de notificação, e os casos confirmados deverão ser registrados imediatamente.
  - (D) a notificação compulsória é obrigatória para todos os médicos, não sendo para os demais profissionais de saúde – enfermeiros, odontólogos, médicos veterinários, biólogos, biomédicos, farmacêuticos e outros no exercício da profissão.
  - (E) os casos de infecção pelo vírus da imunodeficiência humana – HIV em gestantes e crianças expostas ao risco de transmissão vertical são de notificação imediata.
30. Considerando-se as doenças e acidentes relacionados ao trabalho, são de notificação compulsória, no Sinan,
- (A) todos os acidentes de trabalho.
  - (B) quaisquer acidentes de trabalho ocorridos em trabalhadoras gestantes.
  - (C) as perdas auditivas induzidas pelo ruído, apenas quando exigirem afastamento do trabalho.
  - (D) as asma ocupacionais.
  - (E) todas as pneumoconioses.

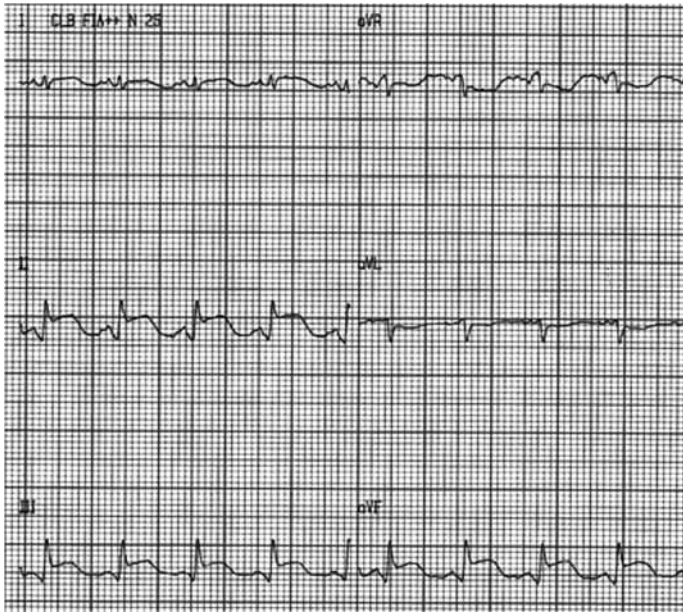


## CONHECIMENTOS ESPECÍFICOS

31. A sequência rápida de intubação é uma forma segura de se realizar intubação orotraqueal em situações de emergência. Recomenda-se o uso de um hipnótico e um bloqueador neuromuscular, tais como:
- (A) etomidato e succinilcolina.
  - (B) succinilcolina e rocurônio.
  - (C) etomidato e midazolam.
  - (D) propofol e quetamina.
  - (E) fentanil e lidocaína.
32. Após a reversão da fibrilação ventricular, deve-se manter droga antiarrítmica por pelo menos 24 horas. Pode-se usar:
- (A) sulfato de magnésio 1-2 g/hora.
  - (B) lidocaína 2-4 mg/min.
  - (C) vasopressina 40 unidades por hora.
  - (D) epinefrina 1 mg/min.
  - (E) amiodarona 1 mg/min por 6 horas, após 0,5 mg/min por mais 18 horas.
33. Paciente encontra-se com quadro de choque hipovolêmico. Está ansioso, tem débito urinário de 25 mL/hora, frequência cardíaca de 110 bpm sem alterações na pressão arterial. Pode-se estimar o volume de perda em, aproximadamente,
- (A) 450 mL.
  - (B) 900 mL.
  - (C) 1 600 mL.
  - (D) 2 000 mL.
  - (E) 3 000 mL.
34. A noradrenalina é muito utilizada nos quadros de sépticos, sendo um dos seus efeitos
- (A) diminuir a frequência cardíaca.
  - (B) diminuir a contratilidade miocárdica.
  - (C) diminuir o potencial de indução de arritmia.
  - (D) aumentar o ritmo de filtração glomerular.
  - (E) aumentar a vasodilatação.
35. A frase – “Resposta inflamatória generalizada do organismo a diversos agressores com temperatura de 39 graus Celsius e frequência cardíaca de 100 bpm” – define o quadro de
- (A) choque séptico.
  - (B) infecção bacteriana.
  - (C) síndrome da resposta inflamatória sistêmica.
  - (D) sepse.
  - (E) sepse grave.
36. Em geral, na morte encefálica, encontram-se pupilas em apresentação
- (A) do III nervo craniano.
  - (B) tectal.
  - (C) uncal.
  - (D) pontina.
  - (E) médio-fixas.
37. Atualmente, em casos de anafilaxia com comprometimento respiratório, recomenda-se o uso imediato de adrenalina via
- (A) endovenosa.
  - (B) intramuscular.
  - (C) subcutânea.
  - (D) oral.
  - (E) nasal.
38. Nos quadros de icterícia secundária, em relação à ocorrência de obstrução das vias biliares, encontram-se mais, frequentemente,
- (A) aumento apenas de BI, aumento discreto de FA e de GGT, aumento importante de TGO e de TGP.
  - (B) aumento apenas de BD, aumento importante de FA e de GGT e TGO e TGP normais.
  - (C) aumento apenas de BD, FA e GGT normais, TGO e TGP normais.
  - (D) aumento de BD > BI, aumento importante de FA e de GGT, TGO e TGP normais.
  - (E) aumento de BD > BI, aumento discreto de FA e de GGT, aumento importante de TGO e de TGP.
39. No tratamento dos quadros de enxaqueca, os ergotamínicos são muito utilizados. A fim de se evitar quadros de ergotismo, a dose semanal não deve exceder de
- (A) 10 a 12 g.
  - (B) 08 a 10 g.
  - (C) 06 a 08 g.
  - (D) 04 a 06 g.
  - (E) 02 a 04 g.
40. As manobras de Epley e de Semont são específicas para o tratamento
- (A) da neurite vestibular.
  - (B) da doença de Menière.
  - (C) da vertigem de posicionamento paroxística benigna.
  - (D) do trauma vestibular.
  - (E) da labirintite bacteriana.

41. A artrite séptica por *Neisseria gonorrhoeae* é mais bem tratada com
- (A) cefepime.
  - (B) ceftazidime.
  - (C) ceftriaxone.
  - (D) oxacilina.
  - (E) penicilina.
42. Durante o tratamento da encefalopatia hipertensiva, objetiva-se a redução da pressão arterial média na primeira hora em
- (A) 90 a 100%.
  - (B) 70 a 80%.
  - (C) 50 a 60%.
  - (D) 30 a 40%.
  - (E) 10 a 20%.
43. Com objetivo de reduzir a mortalidade e manter o estado volêmico estável, o paciente com insuficiência cardíaca perfil A (quente seco) necessita, em geral, de
- (A) ajuste de medicação via oral.
  - (B) introdução de inotrópicos.
  - (C) introdução de vasodilatadores + inotrópico.
  - (D) suspensão dos diuréticos em uso + introdução de betabloqueador.
  - (E) suspensão de betabloqueadores em uso.
44. Exemplos de quadros de ascite com GASA > 1,1 mg/dL e < 1,1 mg/dL são, respectivamente,
- (A) ascite biliar e ascite cardíaca.
  - (B) cirrose e carcinomatose peritoneal.
  - (C) peritonite tuberculosa e hepatocarcinoma.
  - (D) linfoma peritoneal e mixedema.
  - (E) síndrome nefrótica e síndrome de Budd-Chiari.
45. Paciente apresenta quadro de derrame pleural com as seguintes características: turvo, aumento discreto de leucócitos, com predomínio de polimorfonucleares, glicose baixa e pH 7,4. Mais, provavelmente, trata-se de quadro de
- (A) ruptura esofágica.
  - (B) tuberculose.
  - (C) hemotórax.
  - (D) derrame parapneumônico.
  - (E) câncer de pulmão.
46. O tratamento de escolha para casos de diarreia por *Entamoeba histolytica* é mais bem feito com
- (A) tinidazol.
  - (B) doxiciclina.
  - (C) vancomicina.
  - (D) tetraciclina.
  - (E) tiabendazol.
47. Em alcoolistas, a fim de se evitar o aparecimento da síndrome de Wernicke-Korsakoff, recomenda-se o uso de
- (A) ácido fólico.
  - (B) tiamina.
  - (C) niacina.
  - (D) hidroxicoBALAMINA.
  - (E) vitamina A.
48. Em casos de asma, tem-se indicação para o uso de sulfato de magnésio quando
- (A) o VEF1 < 80% do predito.
  - (B) há falência de melhora após a primeira hora com VEF1 > 60% do predito.
  - (C) a saturação de oxigênio estiver < 92%.
  - (D) a frequência cardíaca estiver > 90 e < 120 bpm.
  - (E) o pulso paradoxal estiver < 10 mmHg.
49. Paciente com DPOC cursa com quadro de pneumonia, em que os principais agentes específicos são
- (A) *Haemophilus influenzae* e *Haemophilus sp.*
  - (B) *Mycobacterium tuberculosis* e *Pseudomonas aeruginosa*.
  - (C) *Legionella pneumophila* e *Treponema pallidum*.
  - (D) *Mycoplasma pneumoniae* e *Pseudomonas sp.*
  - (E) *Moraxella catarrhalis* e *Pneumocystis jiroveci*.
50. A droga de escolha para o tratamento da pneumonia de comunidade no Brasil, escala de risco PORT I, é
- (A) cefalexina.
  - (B) ampicilina.
  - (C) tetraciclina.
  - (D) doxiciclina.
  - (E) eritromicina.

O ECG refere-se às questões de números 51 e 52.



51. O ECG sugere
- (A) bradicardia sinusal.
  - (B) BAVT.
  - (C) tamponamento cardíaco.
  - (D) infarto agudo do miocárdio.
  - (E) pericardite.
52. Recomenda-se, neste momento, a
- (A) introdução de atropina.
  - (B) colocação de marcapasso.
  - (C) realização de punção pericárdica.
  - (D) realização de trombólise.
  - (E) introdução de prednisona.
53. Quadros de AVCI podem ser trombolizados. Atualmente, o tempo limite para se realizar o procedimento é de
- (A) 3 horas.
  - (B) 4,5 horas.
  - (C) 6 horas.
  - (D) 10,5 horas.
  - (E) 12 horas.
54. Endocardite infecciosa, em usuários de drogas injetáveis, acomete preferencialmente as câmaras direitas; e o germe mais prevalente é
- (A) enterococo.
  - (B) estafilococo coagulase negativo.
  - (C) difteroides.
  - (D) *S. aureus*.
  - (E) estreptococo.
55. Pacientes com AIDS são acometidos por pneumonia *P. Jiroveci*. Recomenda-se o uso de corticosteroide quando a  $PaO_2$  encontra-se
- (A) < 70 mmHg.
  - (B) entre 70 e 80 mmHg.
  - (C) entre 80 e 90 mmHg.
  - (D) entre 90 e 100 mmHg.
  - (E) > 100 mmHg.
56. Paciente apresenta quadro de TVP após procedimento ortopédico. Recomenda-se que a anticoagulação seja mantida por
- (A) pelo menos 3 meses.
  - (B) 60 dias.
  - (C) 30 dias.
  - (D) 15 dias.
  - (E) 07 dias.
57. A peritonite bacteriana espontânea clássica, com creatinina de 1,3 mg/dL, é mais bem tratada com
- (A) paracentese de repetição.
  - (B) paracentese + cefotaxima.
  - (C) ceftriaxone + albumina.
  - (D) ceftriaxone + ciprofloxacino.
  - (E) amoxicilina-clavulanato + ofloxacina.
58. Em gestantes, o controle da cura da sífilis é feita por meio de
- (A) microscopia direta.
  - (B) imunofluorescência.
  - (C) TPHA.
  - (D) FTA- abs.
  - (E) VDRL.
59. Durante as crises de falcização, a fim de se evitar quadros de AVC, em paciente com quadro prévio, o Hb deve ser mantido
- (A) > 12.
  - (B) entre 11 e 12.
  - (C) entre 10 e 11.
  - (D) entre 9 e 10.
  - (E) > 8.
60. A principal causa da hiponatremia com osmolaridade elevada é
- (A) cirrose hepática.
  - (B) insuficiência adrenal.
  - (C) diabetes melito.
  - (D) SSIADH.
  - (E) hipotireoidismo.

