



Setembro/2013

ASSEMBLEIA LEGISLATIVA DO ESTADO DO RIO GRANDE DO NORTE

Concurso Público para provimento de cargos de **Analista Legislativo** **Habilitação Arquitetura**

Nome do Candidato _____

Caderno de Prova 'B02', Tipo 001

Nº de Inscrição _____

MODELO

Nº do Caderno _____

MODELO1

Nº do Documento _____

0000000000000000

ASSINATURA DO CANDIDATO _____

00001-0001-0001

P R O V A

Conhecimentos Gerais
Conhecimentos Específicos
Discursiva - Redação

INSTRUÇÕES

- Verifique se este caderno:
 - corresponde a sua opção de cargo.
 - contém 60 questões, numeradas de 1 a 60.
 - contém a proposta e o espaço para o rascunho da redação.Caso contrário, reclame ao fiscal da sala um outro caderno.
Não serão aceitas reclamações posteriores.
- Para cada questão existe apenas UMA resposta certa.
- Você deve ler cuidadosamente cada uma das questões e escolher a resposta certa.
- Essa resposta deve ser marcada na FOLHA DE RESPOSTAS que você recebeu.

VOCÊ DEVE

- Procurar, na FOLHA DE RESPOSTAS, o número da questão que você está respondendo.
- Verificar no caderno de prova qual a letra (A,B,C,D,E) da resposta que você escolheu.
- Marcar essa letra na FOLHA DE RESPOSTAS, conforme o exemplo: (A) ● (C) (D) (E)
- Ler o que se pede na Prova Discursiva - Redação e utilizar, se necessário, o espaço para rascunho.

ATENÇÃO

- Marque as respostas primeiro a lápis e depois cubra com caneta esferográfica de material transparente de tinta preta.
- Marque apenas uma letra para cada questão, mais de uma letra assinalada implicará anulação dessa questão.
- Responda a todas as questões.
- Não será permitida qualquer espécie de consulta, nem o uso de máquina calculadora.
- Em hipótese alguma o rascunho da Prova Discursiva - Redação será corrigido.
- A duração da prova é de 4 horas e 30 minutos para responder a todas as questões objetivas, preencher a Folha de Respostas, e fazer a Prova Discursiva - Redação (rascunho e transcrição) na folha correspondente.
- Ao término da prova, chame o fiscal da sala e devolva todo o material recebido.
- Proibida a divulgação ou impressão parcial ou total da presente prova. Direitos Reservados.

**CONHECIMENTOS GERAIS****Língua Portuguesa**

Atenção: O texto abaixo refere-se às questões de números 1 a 4.

Código é poesia

A expressão, usada como slogan pela plataforma Wordpress, é controversa. Comparar a nobre arte poética com a técnica da programação parece sacrilégio.

Código é frio e calculado, precisa ser objetivo, não pode dar margem a interpretações. O que isso tem em comum com a artesanania de palavras que compõe um verso?

A relação entre as duas áreas tem origens medievais. Até o século 12 não se calculava com números na Europa. Para isso existiam os ábacos. Derivados do sistema romano, números eram apenas um tipo de letra usada para registrar quantias.

Entre as muitas invenções estão a Álgebra e os Algoritmos que, com equações algébricas, usam expressões para realizar operações. Também sintéticas, essas frases em línguas estranhas (SQL, JavaScript, HTML) têm sintaxe, ortografia e métricas precisas.

A semelhança entre código e poesia vai além de sintaxe e frases curtas. Ambas têm propósito, sentido e estrutura. Por motivos diferentes, precisam ser elegantes e concisas.

Bom código, como boa poesia, não "acontece" naturalmente, nem pode ser gerado a partir de dicionários de rimas. Demanda disciplina, talento e trabalho duro.

Algoritmos bem desenvolvidos, como poesias bem escritas, seguem fluxos naturais de ideias. Tudo neles parece estar no lugar correto, nada pode ser removido, cada linha emenda naturalmente na próxima.

O fluxo de operações não é determinado pela estrutura gramatical, mas pela forma com que cada ideia se conecta à seguinte, complementando a anterior. Linhas de código, como versos, fazem referências cruzadas, em que cada parte amplifica e sintetiza o que a antecedeu.

Muitos preguiçosos autointitulados poetas apenas por serem capazes de rimar as palavras no fim de duas linhas se espantam porque ninguém suporta lê-los ou ouvi-los. Dodecassílabos, alexandrinos, heroicos ou redondilhas, poemas precisam de estrutura. Como eles, os novos programas computacionais e sonetos algorítmicos demandam estruturas e métodos para serem devidamente apreciados.

Programar websites e aplicativos é complexo, mas não é impossível, nem restrito a mentes brilhantes e especiais. Da mesma forma que todos podem escrever, todos podem programar. Com engenho e arte, novos talentos podem fazer o que Chico, Caetano e Gil fizeram com os versos da nossa música.

Mas só se poderá cultivá-los quando o preconceito que se tem com relação aos desenvolvedores for substituído pela admiração que temos por quem garimpa a beleza oculta na última flor do Lácio.

(Adaptado do texto de Luli Radfahrer, **Folha de S. Paulo**, Folha Tec, 29/07/2013)

1. De acordo com o texto:
 - (A) não se deve comparar poesia e programação, porque é uma presunção, embora ambas tenham muito em comum: dependem de conhecimentos e esforços para atingir um bom resultado.
 - (B) é necessário que código e poesia, embora necessitando de conhecimentos e esforços por parte do programador e do poeta, se construam com a simplicidade das coisas naturais.
 - (C) há uma estrutura gramatical, uma sintaxe que ultrapassa o uso de rimas e de receitas, que amplifica e sintetiza códigos e formas que devem ser seguidas para se atingir os objetivos.
 - (D) devem-se considerar as peculiaridades de cada uma das atividades, mas ambas têm em comum a dificuldade de um bom desenvolvimento de suas estruturas, de sua sintaxe.
 - (E) é necessário que os poemas que são construídos por mentes brilhantes e mesmo os programas computacionais respeitem os códigos para que sejam frios, concisos e admiráveis.
2. De acordo com o texto, o autor pensa que
 - (A) os maus poetas não conhecem as regras de programação, por isso usam apenas rimas e faltam-lhes as conexões.
 - (B) os bons programadores e os bons poetas estabelecem conexões entre ideias de maneira a torná-las complementares.
 - (C) os programadores sabem extrair de seus "sonetos" a artesanania que os constrói e infundir-lhes fluxo apreciável.
 - (D) os bons poetas são como bons programadores, sempre atentos às possibilidades das rimas e dos códigos.
 - (E) os bons poetas, como os bons programadores, sofrem com os preconceitos das pessoas que não sabem valorizá-los.
3. Conforme os dois últimos parágrafos do texto,
 - (A) fazer com engenho e arte significa admirar a beleza oculta da poesia, dos códigos e dos números.
 - (B) só serão reconhecidos os programadores que souberem garimpar bem a última flor do Lácio.
 - (C) garimpar a última flor do Lácio é uma condição básica tanto para os que escrevem poesia como códigos.
 - (D) é preciso que se reconheça o valor das atividades dos programadores tal como o dos compositores.
 - (E) não se podem ter preconceitos com os que cultivam a beleza que se esconde na última flor do Lácio.



4. A frase que se encontra na voz passiva analítica é:
- (A) Um bom código como uma boa poesia demandam disciplina, talento e trabalho duro.
- (B) Até o século 12, não se calculava com números na Europa, mas existiam os ábacos.
- (C) O fluxo de operações não é determinado nem mesmo pela estrutura gramatical.
- (D) A expressão que se usa como *slogan* pela plataforma Wordpress é controversa.
- (E) Muitos preguiçosos autointitulados poetas se espantam, pois ninguém suporta lê-los.

Atenção: O texto abaixo refere-se às questões de números 5 e 6.

Quando os jornalistas são questionados, eles respondem de fato: “nenhuma pressão é feita sobre mim, escrevo o que quero”. E isso é verdade. Apenas deveríamos acrescentar que, se eles assumissem posições contrárias às normas dominantes, não escreveriam mais seus editoriais. Não se trata de uma regra absoluta, é claro. Eu mesmo sou publicado na mídia norte-americana. Os Estados Unidos não são um país totalitário. (...) Com certo exagero, nos países totalitários, o Estado decide a linha a ser seguida e todos se devem conformar. As sociedades democráticas funcionam de outra forma: a linha jamais é anunciada como tal; ela é subliminar. Realizamos, de certa forma, uma “lavagem cerebral em liberdade”. Na grande mídia, mesmo os debates mais apaixonados se situam na esfera dos parâmetros implicitamente consentidos – o que mantém na marginalidade muitos pontos de vista contrários.

(Adaptado de: **Revista Le Monde Diplomatique Brasil**, ago. 2007 – texto de entrevista com Noam Chomsky)

5. É correto afirmar que Chomsky considera que a mídia não é totalmente livre
- (A) porque depende das tendências de cada jornalista.
- (B) porque realiza uma “lavagem cerebral” na própria mídia.
- (C) por desobedecer a parâmetros impostos pela democracia.
- (D) por ter padrões que são subliminarmente consentidos.
- (E) porque ela serve de veículo às ideias democráticas.

6. Quando os jornalistas são questionados, eles respondem de fato: “nenhuma pressão é feita sobre mim, escrevo o que quero”. E isso é verdade. Apenas deveríamos acrescentar que, se eles assumissem posições contrárias às normas dominantes, não escreveriam mais seus editoriais.

O texto acima, reescrito corretamente e de maneira a conservar sentido semelhante encontra-se em:

- (A) Quando os jornalistas eram questionados, respondem mesmo que nenhuma pressão era feita sobre eles, porque escreviam como que queriam. Afirmação com a qual concordo, mas creio se deva acrescentar que, caso eles assumam posições contrárias às normas dominantes, talvez não escrevessem mais seus editoriais.
- (B) Ao serem questionados, os jornalistas respondem mesmo que nenhuma pressão é feita sobre eles, porque escrevem o que querem. Afirmação com a qual concordo, mas creio se devesse acrescentar que, caso eles assumissem posições contrárias às normas dominantes, não escreveriam mais seus editoriais.
- (C) Ao serem questionados, os jornalistas responderam mesmo que nenhuma pressão era feita sobre eles, porque escrevem o que querem. Afirmação verdadeira, por isso creio que eles deveriam acrescentar que, assumindo posições contrárias às normas dominantes, continuariam a escrever seus editoriais.
- (D) Quando os jornalistas foram questionados, responderam mesmo que nenhuma pressão é feita sobre eles, porque escreviam como que queriam. Afirmação verdadeira, mas creio que eles devem acrescentar que, ao assumir posições contrárias às normas dominantes, talvez não escrevessem mais seus editoriais.
- (E) Quando os jornalistas forem questionados, respondem mesmo que nenhuma pressão é feita sobre eles, porque escrevem como querem. Afirmação verdadeira, mas creio que eles devem acrescentar que, ao assumir posições contrárias às normas dominantes, talvez não escrevam mais seus editoriais.

7. Está correta a regência nominal e verbal em:

- (A) O velho jornalista sempre aspirara aquele cargo, pois tinha de objetivo poder reestruturar a redação dos jornais impresso e *on-line*.
- (B) Lembrou-se de que o amigo gostaria de ter realizado a nova programação, mas isso não lhe fora possível devido às suas condições de saúde.
- (C) Teria sido necessário informar-lhe dos códigos de programação e das regras que regem o uso das rimas em língua portuguesa.
- (D) O juiz isentou-lhe da culpa, uma vez que se constatou que ele não tivera participação nos acontecimentos daquela tarde esportiva.
- (E) Tivera muitas dúvidas em relação que profissão deveria seguir, mas descobriu, ao conhecer as linguagens JAVA e HTML, que gostaria mesmo ser um programador.



8. O sinal da crase está corretamente empregado em:
- (A) Chegando à cidade de seus avós, iriam dirigir-se a casa da família. A tarde fariam um passeio pela cidade e voltariam a casa à noite.
 - (B) O avião chegou a Roma às 6h00, mas os passageiros só desceram a terra às 6h30min. Alguns continuariam a viagem, pois iriam visitar à terra de seus antepassados.
 - (C) Deviam embarcar às 21h00, mas estavam atrasados por causa de um congestionamento que começara a 900 m do desembarque. Assim, chegados à distância de 100 m desse local, seguiram a pé para não perderem a viagem.
 - (D) Uma carta dirigida à Sua Excelência, o juiz da comarca, foi entregue à secretária, pois havia vários lugares a conhecer e pessoas à visitar.
 - (E) Terminada a viagem, todos chegariam à casa satisfeitos, após terem ido às compras para presentear seus familiares que os aguardavam à distância, em seus países.

9. A pontuação está correta em:
- (A) O áspero comentário, que se refere à notícia de que os parlamentares cancelaram seu encontro com o papa, foi realizado por uma pessoa descontente com o tratamento dado à saúde pública que assim se pronunciou:
– Tem de cancelar mesmo! deem as verbas para as santas casas e hospitais públicos, nada de fazer média à custa de quem não tem como tratar da saúde, devido a hospitais sem leitos, sem médicos.
 - (B) O áspero comentário que se refere à notícia, de que os parlamentares cancelaram seu encontro com o papa, foi realizado por uma pessoa descontente, com o tratamento dado à saúde pública. Tem de cancelar mesmo, deem as verbas para as santas casas e hospitais públicos. Nada de fazer média à custa de quem não tem como tratar da saúde, devido a hospitais sem leitos, sem médicos.
 - (C) O áspero comentário, que se refere à notícia de que os parlamentares, cancelaram seu encontro com o papa, foi realizado por uma pessoa descontente, com o tratamento dado à saúde pública:
– Tem de cancelar mesmo, deem as verbas para as santas casas e hospitais públicos. Nada de fazer média à custa de quem não tem, como tratar da saúde; devido a hospitais sem leitos, sem médicos.
 - (D) O áspero comentário que se refere, à notícia de que os parlamentares cancelaram seu encontro com o papa, foi realizado por uma pessoa descontente com o tratamento dado à saúde pública.
– Tem de cancelar mesmo! deem as verbas para as santas casas e hospitais públicos, nada de fazer média à custa de quem não tem, como tratar da saúde, devido a hospitais sem leitos, sem médicos.
 - (E) O áspero comentário que se refere à notícia de que os parlamentares cancelaram, seu encontro com o papa foi realizado por uma pessoa descontente, com o tratamento dado à saúde pública: – “Tem de cancelar mesmo, deem as verbas para as santas casas e hospitais públicos, nada de fazer média, à custa de quem não tem como tratar da saúde, devido a hospitais sem leitos, sem médicos”.

10. O uso correto da concordância nominal e verbal está em:
- (A) A surpresa é os prêmios e era preciso a coragem para descartar as grandes emoção e as lágrimas.
 - (B) Os falsos poetas perceberam que haviam muitas estruturas poéticas que ainda desconheciam.
 - (C) Aos poetas, foi-lhe penoso participar daquelas concentrações monstros na frente da academia.
 - (D) As artistas com seus trajes amarelo-laranja, haviam horas que aguardavam para se apresentarem.
 - (E) Eu mesma, na qualidade de defensora do meu cargo de programador, busco criatividade.

Atenção: O texto abaixo refere-se às questões de números 11 a 13.

“Amazônia”, neste início de milênio, é uma das palavras mais bem ou mal ditas no planeta Terra. Sobre ela pesam afirmações como “pulmão do mundo”, “floresta tropical de maior biodiversidade do planeta”, “inferno verde”, “na Amazônia está quase um terço da água doce do mundo” etc. São razões suficientes para que se voltem, para essa região, olhares, radares, cobiças e preocupações de povos, países, organizações mundiais, empresas e cientistas. A Amazônia é tema indispensável desde as casernas mais nacionalistas até os pesquisadores mais preocupados com o futuro do nosso planeta, que ainda tem uma escora nessa região. Diz-se até que o futuro terá que passar necessariamente pela Amazônia.

Hoje, o avanço capitalista sobre a Amazônia é como uma fera, quase indomável. Motosserras e tratores fazem parte de programas oficiais de devastação. As grandes serrarias, que já exauriram o potencial madeireiro em outras regiões do mundo, agora seguem resolutas em direção à Amazônia, vestidas em peles de cordeiro, com o discurso da “exploração/devastação sustentável”, ostentando diplomas de “certificação verde” e com projetos de “autossustentabilidade” na Amazônia. Quem vivenciou a devastação em décadas passadas tem razões de sobra para prever novas catástrofes ambientais.

(Texto adaptado de: Egon Heck, Francisco Loebens e Priscila D. Carvalho. Disponível em: <http://www.scielo.br/pdf/ea/v19n53/24091.pdf>)

11. De acordo com o texto, a Amazônia é
- (A) uma região, embora rica, um verdadeiro “inferno verde”, que tem sido devastada por pesquisadores de todo o mundo.
 - (B) uma fera indomável que precisa ser vista e respeitada pelos capitalistas que a veem como um “pulmão do mundo”.
 - (C) tema da caserna, porque os militares nacionalistas têm-se preparado para defendê-la de cobiças e ataques externos.
 - (D) tema das grandes serrarias que, por necessidades de sua sustentabilidade, apresentam, à exaustão, projetos de preservação.
 - (E) uma região que, por todos os predicativos que lhe atribuem, deve merecer um olhar mais atento, para não ser exaurida.



12. *A Amazônia é tema indispensável desde as casernas mais nacionalistas até os pesquisadores mais preocupados com o futuro do nosso planeta, que ainda tem uma escora nessa região.*

A frase em que a palavra *escora* mantém o mesmo sentido do texto é:

- (A) Os madeireiros se utilizam da retirada da madeira como *escora* em uma exploração nada sustentável no desmate da floresta.
- (B) Os povos da floresta utilizam-na como *escora* para suprir todas as suas necessidades: alimento, moradia, vestimenta.
- (C) Os índios usam mais de uma *escora* na construção de suas cabanas com o objetivo de torná-las mais fortes e imunes às tempestades.
- (D) Os povos da floresta disputam com os madeirerios as *escoras* disponíveis na mata para a construção de cercados.
- (E) Os índios valem-se de galhos de pequenos arbustos como *escora* para melhor caminharem na floresta.

13. *As grandes serrarias, que já exauriram o potencial madeireiro em outras regiões do mundo, agora seguem resolutas em direção à Amazônia, vestidas em peles de cordeiro.*

O trecho reescrito, sem prejuízo do sentido e da correção, está em:

- (A) As grandes serrarias, que já se fartaram do potencial madeireiro em outras regiões do mundo, agora, vestidas em peles de cordeiro, observam com cuidado as potencialidades resolutas da Amazônia.
- (B) As grandes serrarias, que já se fartaram do potencial madeireiro em outras regiões do mundo, neste momento, vestidas em peles de cordeiro, resolveram considerar cuidadosamente o potencial da Amazônia.
- (C) Vestidas em peles de cordeiro, as grandes serrarias, que já extraíram o potencial madeireiro de outras regiões da Amazônia, agora resolveram observar com mais cuidado suas potencialidades.
- (D) Vestidas em pele de cordeiro, as grandes serrarias que já esgotaram as possibilidades de extração madeireira em outras regiões do mundo, voltam-se, agora, firmemente para o potencial da Amazônia.
- (E) Vestidas em peles de cordeiro, as grandes serrarias, que já extraíram o potencial madeireiro de outras regiões, seguem, com determinação, agora que resolveram voltar com mais cuidado a Amazônia.

14. A frase correta quanto à concordância nominal e verbal está em:

- (A) Ostentando diplomas de “certificação verde”, os madeireiros deixaram a ministra do Meio Ambiente meio apalermada.
- (B) No passado, houveram muitos militares nacionalistas preocupados com a devastação da região amazônica.
- (C) Ao meio dia e meio, os madeireiros reuniram-se com os representantes das tribos para que não vão existir novos conflitos.
- (D) Já faziam vários meses que os madeireiros e os representantes do governo se reuniam em busca de soluções sustentáveis.
- (E) Aqueles que vivenciaram a devastação da Amazônia nas décadas passadas tem razões para prever novas catástrofes ambientais.

15. A frase corretamente escrita, de acordo com as normas gramaticais da língua portuguesa, é:

- (A) Neste início de século, as atividades extrativistas podem ser ainda adequadas à sobrevivência dos povos da floresta, desde que eles respeitem a sua biodiversidade, sem exaurirem seu potencial.
- (B) Nos dias de hoje, as atividades de extração tanto da madeira quanto dos minérios deve ser efetuada com extrema cautela para que as novas gerações não sejam privadas das riquezas da floresta.
- (C) Na atualidade, as políticas governamentais tem se voltado para a atualização de técnicas de exploração que respeitam os biomas; assim, as futuras gerações poderão desfrutar das benesses da floresta.
- (D) No momento atual, quando todos os olhares do mundo se voltam a floresta amazônica, pode-se ter certeza de que as futuras gerações poderão usufruir das benesses desse “pulmão do mundo”.
- (E) Nestes dias tão conturbados, vários países voltam seus olhares cobiçosos a floresta amazônica, mas é inegável que ela pertence as nações em cujo território ela se encontra encravada.

Matemática e Raciocínio Lógico-Matemático

16. Na sequência (4; 11; 32; 95; . . .) a diferença entre o 6º e o 4º termo é, nessa ordem, igual a

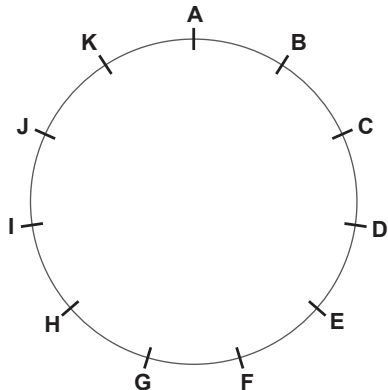
- (A) 280.
- (B) 637.
- (C) 756.
- (D) 189.
- (E) 567.

17. Os três vendedores mais bem-sucedidos em uma loja receberão um bônus, em dinheiro, diretamente proporcional ao seu desempenho com vendas. Eles venderam, respectivamente, 63, 42 e 35 unidades de determinado produto. Sabe-se que o total do bônus a ser dividido entre os três é de R\$ 3.220,00. A diferença, em reais, entre o maior e o menor valor recebido, nessa ordem, é igual a

- (A) 644,00.
- (B) 780,00.
- (C) 483,00.
- (D) 161,00.
- (E) 1.449,00.



18. Uma circunferência contém 11 marcas, cada uma delas nomeada com uma letra do alfabeto, em sequência, a partir da letra A. Dois jogadores iniciam um jogo com as respectivas fichas sobre a marca da letra A. Cada um deles, em sua jogada, sorteia um número em um dado comum (de 1 a 6), sendo que se o número sorteado for par ele avança, no sentido horário, o número de marcas indicada no dado, e se o número sorteado for ímpar ele avança, no sentido anti-horário, o número de marcas indicada no dado.



Nos seus sorteios, um dos jogadores sorteou os números: 4, 3, 2, 3, 6 e 5. O outro jogador sorteou os números 6, 6, 1, 4, 3 e 4. Após realizarem todos os movimentos das fichas, o maior número de marcas que estão entre as duas fichas é igual a

- (A) 9.
- (B) 6.
- (C) 8.
- (D) 7.
- (E) 5.
19. O preço de uma mercadoria é controlado pelo governo. Durante um mês esse preço só pode ser reajustado em 22%. Na primeira semana de um determinado mês, um comerciante reajustou o preço em 7%. Após cinco dias, o mesmo comerciante queria reajustar o preço novamente de forma a chegar ao limite permitido de reajuste no mês. O reajuste pretendido pelo comerciante é de aproximadamente
- (A) 15%.
- (B) 12%.
- (C) 19%.
- (D) 13%.
- (E) 14%.

20. Para melhorar sua logística de compras, um comerciante de frutas realizou uma enquete, com 540 pessoas, para identificar as preferências entre as frutas abacaxi, laranja e mamão. Descobriu que $\frac{3}{4}$ dessas pessoas não gostavam de abacaxi. Dentre os que gostavam de abacaxi, $\frac{2}{3}$ gostavam também de laranja e mamão simultaneamente. Os demais que apreciavam abacaxi se distribuíam igualmente em 3 grupos formados por aqueles que apreciavam apenas abacaxi ou abacaxi e laranja ou abacaxi e mamão. Do grupo maior, daqueles que não gostavam de abacaxi, foram identificados que $\frac{3}{5}$ eram apreciadores tanto de mamão como de laranja. Desta maneira, o comerciante identificou que o número de pessoas que apreciavam apenas uma dessas três frutas é igual a

- (A) 243.
- (B) 105.
- (C) 135.
- (D) 162.
- (E) 177.

História do Rio Grande do Norte

21. O Hino do Estado do Rio Grande do Norte, oficializado em 1957, faz referência a determinados fatos e personagens históricos. Considere as afirmativas abaixo.
- I. Os versos *Na vanguarda, na fúria da guerra / Já domaste o astuto holandês!* evocam a expulsão dos holandeses, em 1654.
- II. Os versos *Foi de ti que o caminho encantado / Da Amazônia Caldeira encontrou* evocam a expedição que, sob o comando de Francisco Caldeira Castelo Branco, partiu do Rio Grande em 1615 e chegou ao Pará.
- III. Os versos *Da conquista formaste a vanguarda, / Tua glória flutua em Belém!* evocam o martírio do padre Miguelinho, preso e executado na cidade de Belém, sob a acusação de inconfidência.

Está correto o que se afirma em

- (A) I, apenas.
- (B) I e II, apenas.
- (C) I e III, apenas.
- (D) II e III, apenas.
- (E) I, II e III.



22. O feriado estadual de 3 de outubro no Rio Grande do Norte corresponde à data
- (A) do massacre de fiéis católicos, ocorrido em Uruaçu, comunidade de São Gonçalo do Amarante.
 - (B) da beatificação dos mortos na capela do Engenho de Cunhaú, município de Canguaretama.
 - (C) da invasão da capela do Engenho de Cunhaú por holandeses aliados a indígenas.
 - (D) do pacto de aliança firmado entre indígenas e colonos portugueses contra os holandeses invasores.
 - (E) da conversão do indígena potiguar Poti ao cristianismo, após suas ações contra a invasão holandesa.

Legislação Institucional (Regimento Interno da Assembleia Legislativa do Estado do Rio Grande do Norte – ALERN)

26. Mediante requerimento de um deputado, o plenário da ALERN decidiu realizar homenagem a uma instituição de assistência social sem fins lucrativos que presta serviços aos municípios do Estado. Esse ato deverá ocorrer em sessão
- (A) preparatória.
 - (B) extraordinária.
 - (C) secreta.
 - (D) ordinária.
 - (E) solene.

23. Derrotados nas revoltas do Rio de Janeiro, São Paulo e Rio Grande do Sul, os “tenentes” formaram a Coluna Prestes, que percorreu o Brasil levando mensagens contra as oligarquias, o coronelismo e o clientelismo eleitoral, entre outras. Em relação à presença da Coluna no Rio Grande do Norte, é correto afirmar:
- (A) No município de São Miguel, em 1926, os integrantes da Coluna fizeram saques em casas comerciais, embora encontrassem resistência armada de cerca de vinte homens.
 - (B) Não houve, no Estado, qualquer confronto com os integrantes da Coluna, pois nas cidades por onde passaram receberam muitas adesões à causa que defendiam.
 - (C) A Coluna não entrou no Estado, pois sua meta era alcançar rapidamente a Bolívia, onde Luís Carlos Prestes havia se refugiado após sofrer intensa repressão.
 - (D) Os políticos potiguares não tomaram conhecimento das ações da Coluna e, portanto, não criaram grupos de resistência para eventuais combates.
 - (E) A conquista do Rio Grande do Norte foi o principal alvo da Coluna, sobretudo depois de ter sido fortemente rechaçada na Paraíba.

27. Um Deputado foi preso em flagrante pela prática de crime definido como inafiançável. É regra aplicável ao caso,
- (A) a impossibilidade dessa prisão em razão da inviolabilidade penal dos Deputados.
 - (B) o prazo de uma semana para a manifestação do Plenário da ALERN.
 - (C) a necessidade da remessa do auto de prisão à ALERN dentro de 48 horas.
 - (D) a impossibilidade da ocorrência dessa prisão após a expedição do diploma.
 - (E) o dever de ser facultado ao Deputado a realização da defesa por escrito ou oral em reuniões secretas.

Constituição do Estado do Rio Grande do Norte (CE/RN)

28. Nos termos da CE/RN, quem não receber, no prazo de dez dias, informações de seu interesse particular, de interesse coletivo ou geral, requeridas aos órgãos públicos estaduais pode, não sendo hipótese de *habeas data*, exigilas judicialmente. Nesse caso, o juiz, após ouvir quem deve prestar essas informações, deverá decidir no prazo de
- (A) 2 dias.
 - (B) 5 dias.
 - (C) 10 dias.
 - (D) 15 dias.
 - (E) 30 dias.

24. A participação de mulheres em cargos executivos no Rio Grande do Norte é marcante, a exemplo de Wilma de Faria, prefeita da capital e governadora em duas gestões, e Rosalba Ciarlini, também governadora. Tal participação tem precedente histórico, pois a primeira mulher a assumir o cargo de prefeita eleita no Brasil foi a norte-riograndense
- (A) Júnia Marise.
 - (B) Celina Guimarães.
 - (C) Maria do Céu Pereira Fernandes.
 - (D) Nísia Floresta.
 - (E) Alzira Soriano.

29. A CE/RN estabelece as competências para a Organização do Estado e dos Poderes. Assim, fixar preços públicos e conferir condecorações e distinções honoríficas é competência privativa
- (A) do Secretário de Estado.
 - (B) da Consultoria Geral do Estado.
 - (C) do Deputado Estadual.
 - (D) do Governador do Estado.
 - (E) do Vice-Governador do Estado.

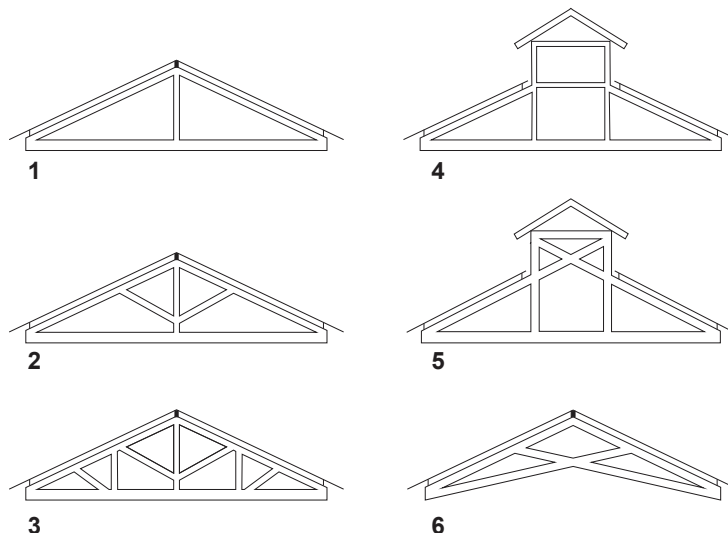
25. A Petrobras é responsável, no Rio Grande do Norte, pela produção de
- (A) gasolina, querosene e gás natural.
 - (B) nafta petroquímica, óleo lubrificante e querosene.
 - (C) parafina, solvente e combustível de aviação.
 - (D) gás natural, gás liquefeito de petróleo e óleo diesel.
 - (E) óleo lubrificante, óleo diesel e nafta petroquímica.

30. Algumas matérias, em razão de sua relevância, têm tramitação especificada na CE/RN. É o caso do Estatuto dos Servidores Públicos que depende de aprovação por
- (A) Lei Complementar.
 - (B) Lei Ordinária.
 - (C) Lei Delegada.
 - (D) Decreto Legislativo.
 - (E) Resolução



CONHECIMENTOS ESPECÍFICOS

31. Considere os esquemas abaixo.



A respeito dos esquemas de estrutura de sustentação de cobertura em madeira acima representados, é correto afirmar que

- (A) 1 e 5 são compostos por escoras.
- (B) 2 e 5 são compostos por lanternim.
- (C) 3 e 6 são compostos por pendural.
- (D) 2 e 3 são compostos por empenas.
- (E) 1 e 6 são compostos por linha.

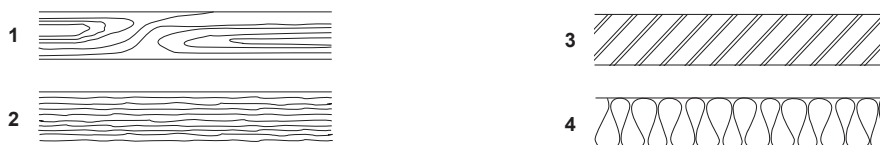
32. Considerando a natureza geométrica das estruturas contínuas ou espaciais, corresponde a uma superfície de dupla curvatura, em que as curvas principais se encontram em sentidos opostos:

- (A) o parabolóide hiperbólico.
- (B) o elipsóide de rotação.
- (C) a abóbada cilíndrica.
- (D) a esfera.
- (E) a cúpula.

33. O conjunto de elementos que constituem uma estrutura de suporte provisória, em geral composta por peças acopladas e depois desmontadas, destinadas a suportar o peso de uma estrutura permanente de concreto durante sua execução, até que se torne autoportante, é chamado de

- (A) cimbramento.
- (B) concretagem.
- (C) desforma.
- (D) protensão.
- (E) selamento.

34. Considere as figuras abaixo.



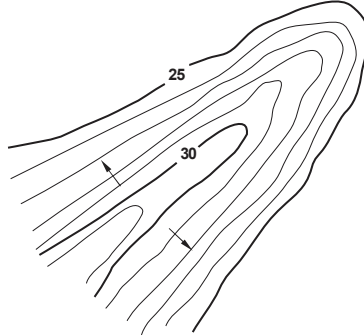
Os materiais mais utilizados em arquitetura, segundo a NBR 6492, correspondem respectivamente aos números 1, 2, 3 e 4:

- | | | | |
|---------------|-------------------------|----------------------|-------------------------|
| (A) mármore | - madeira | - concreto | - vinil |
| (B) argamassa | - mármore | - isolamento térmico | - aço |
| (C) concreto | - vinil | - argamassa | - borracha |
| (D) borracha | - argamassa | - concreto | - compensado de madeira |
| (E) madeira | - compensado de madeira | - aço | - isolamento térmico |



35. Conforme a NBR 9050, as medidas mínimas necessárias para a manobra de cadeira de rodas sem deslocamento para a rotação de 180° são:
- (A) diâmetro de 1,20 m.
 - (B) 1,20 m × 1,20 m.
 - (C) diâmetro de 1,50 m.
 - (D) 1,50 m × 1,20 m.
 - (E) 1,20 m × 1,20 m ou diâmetro de 1,50 m.

36. Considere a figura abaixo.



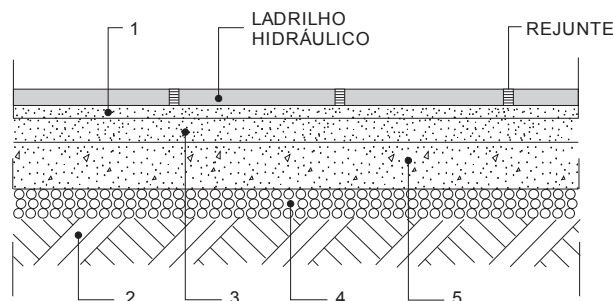
Ela corresponde ao desenho topográfico de

- (A) corredor.
 - (B) espigão.
 - (C) talvegue
 - (D) depressão.
 - (E) colina.
37. Dentre os principais comandos de edição do programa de desenho AUTOCAD, o único que NÃO permite a seleção do objeto tão logo seja acionado é o comando
- (A) *mirror*.
 - (B) *move*.
 - (C) *copy*.
 - (D) *offset*.
 - (E) *rotate*.
38. Em relação aos bens tombados pelo Instituto do Patrimônio Histórico e Artístico Nacional no estado do Rio Grande do Norte, é correto afirmar que
- (A) a maioria dos tombamentos ocorreu na década de 1970.
 - (B) apenas a Igreja Nossa Senhora do Rosário é tombada em Acari.
 - (C) o marco quinhentista, na praia de Touros, foi o primeiro bem tombado.
 - (D) entre 1980 e 1990, houve apenas três novos tombamentos.
 - (E) são três as edificações tombadas na cidade de Natal.
39. Entre os cinco tipos de elementos mais significativos identificados por Kevin Lynch em seu pioneiro estudo sobre a imagem das cidades, destacam-se como locais estratégicos significativos da estrutura e onde o observador pode entrar, seja como áreas de concentração de atividades ou convergência física do tecido urbano, seja como espaços centrais de regiões específicas, os chamados
- (A) marcos.
 - (B) nós.
 - (C) limites.
 - (D) percursos.
 - (E) setores.
40. Segundo a NBR 9077, as antecâmaras para ingressos nas escadas enclausuradas devem ter comprimento e pé-direito mínimos, respectivamente, de:
- (A) 2,00 m – 2,40 m.
 - (B) 1,50 m – 2,30 m.
 - (C) 1,80 m – 2,50 m.
 - (D) 1,60 m – 2,80 m.
 - (E) 2,40 m – 2,10 m.



41. Visando maior aproveitamento dos ventos predominantes de uma determinada implantação, o que garantiria, neste caso, um maior conforto ambiental para o edifício, é válida a seguinte observação:
- (A) Quando telas protetoras contra insetos forem utilizadas, as aberturas deverão ser dimensionadas de tal maneira que as áreas das janelas sejam reduzidas segundo a direção e a velocidade do vento incidente.
 - (B) A abertura de entrada de ar deverá estar alocada na zona de baixa pressão (fachada protegida do vento), enquanto a de saída se situará na zona de alta pressão (fachada que sofre a incidência do vento).
 - (C) O sistema de ventilação deverá ter necessariamente uma abertura de entrada de ar e uma de saída.
 - (D) A ventilação mais adequada é aquela na qual o fluxo de ar penetra na habitação pela área de serviço, saindo pelo espaço de estar e dormitórios.
 - (E) Quanto menor for o ângulo entre o plano de abertura de entrada de ar e a direção do vento, maior será o conforto.
-
42. O fenômeno caracterizado por manchas esbranquiçadas que aparecem na superfície pintada, devido à aplicação da tinta látex sobre o reboco úmido, é conhecido como
- (A) eflorescência.
 - (B) desagregamento.
 - (C) empolamento.
 - (D) descascamento.
 - (E) mofo.
-
43. Le Corbusier e Frank Lloyd Wright configuraram-se, respectivamente, como principais representantes das correntes do Movimento Moderno conhecidas como
- (A) *international style* e expressionismo.
 - (B) expressionismo e regionalismo.
 - (C) funcionalismo e organicismo.
 - (D) organicismo e *international style*.
 - (E) regionalismo e funcionalismo.
-
44. Configurando-se o programa AUTOCAD para se ter uma visualização das direções isométricas (Isometric Snap), é possível modificar interativamente a posição do cursor para uma das três posições-padrão (topo, esquerda e direita), pressionando a tecla de função
- (A) F9.
 - (B) F5.
 - (C) F10.
 - (D) F11.
 - (E) F2.
-

45. Considere a figura abaixo.



No detalhe acima, de um piso de ladrilho hidráulico sulcado para calçada, correspondem respectivamente aos itens 1, 2, 3, 4 e 5:

- (A) argamassa de assentamento, terra apiloada, argamassa de regularização, brita e lastro de concreto.
- (B) argamassa de assentamento, terra apiloada, lastro de concreto, brita e argamassa de regularização.
- (C) argamassa de regularização, brita, lastro de concreto, terra apiloada e argamassa de assentamento.
- (D) argamassa de regularização, brita, argamassa de assentamento, terra apiloada e lastro de concreto.
- (E) lastro de concreto, argamassa de assentamento, terra apiloada, brita e argamassa de regularização.



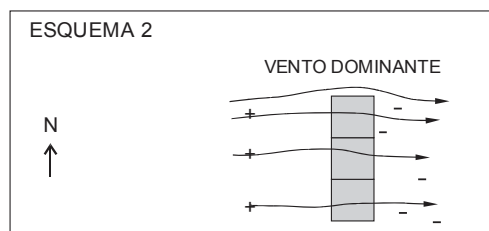
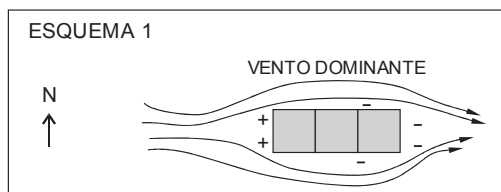
46. Considere as frases abaixo.
- I. A vista mais importante de uma peça deve ser utilizada como vista frontal ou principal. Geralmente esta vista representa a peça na sua posição de utilização.
 - II. Não sendo possível ou conveniente representar uma ou mais vistas na posição determinada pelo método de projeção, pode-se localizá-las em outras posições, com exceção da vista principal.
 - III. As peças simétricas não podem ser representadas por uma parte do todo, devendo ser em todos os casos desenhadas na sua totalidade.
 - IV. Quando a localização de um plano de corte for clara, não há necessidade de indicação da sua posição e identificação.
- Segundo a NBR 10067/95 – Princípios Gerais de Representação em Desenho Técnico, é correto o que se afirma APENAS em
- (A) I, III e IV.
 - (B) II, III e IV.
 - (C) I e II.
 - (D) II e III.
 - (E) I, II e IV.

47. Segundo a NBR 8403/84 – Aplicação de Linhas em Desenhos, são aplicações para linha contínua larga, contínua estreita, tracejada larga e traço e ponto estreita, respectivamente:
- (A) contornos visíveis – linhas auxiliares – contornos não visíveis – linhas de simetrias.
 - (B) linhas de simetrias – contornos visíveis – linhas auxiliares – contornos não visíveis.
 - (C) contornos visíveis – linhas auxiliares – linhas de simetrias – contornos não visíveis.
 - (D) linhas de simetrias – linhas auxiliares – contornos visíveis – contornos não visíveis.
 - (E) contornos visíveis – contornos não visíveis – linhas auxiliares – linhas de simetrias.

48. Em uma determinada região rural com populações de baixa renda atingidas pela seca, a prefeitura decidiu contratar uma entidade privada sem fins lucrativos para a construção de uma cisterna para beneficiar a estas famílias com o acesso à água. Neste caso, a licitação da obra é
- (A) indispensável, na modalidade tomada de preços.
 - (B) indispensável, na modalidade concorrência.
 - (C) dispensável em qualquer modalidade.
 - (D) dispensável, exceto na modalidade convite.
 - (E) indispensável, na modalidade concurso.

49. São grandezas fotométricas relativas à Iluminação natural:
- (A) Contraste, Fluxo Luminoso e Temperatura de Cor.
 - (B) Luminância, Contraste e Fluxo Energético.
 - (C) Iluminância, Luminância e Temperatura de Cor.
 - (D) Luminância, Contraste e Fluxo Luminoso.
 - (E) Iluminância, Luminância e Contraste.

50. Considere os esquemas abaixo representados em planta.



Os esquemas 1 e 2 representam uma pequena construção térrea com três cômodos em distintas situações de implantação, edificada em localidade com clima tropical úmido. Com relação à orientação das construções ao sol e ao vento, é correto afirmar que

- (A) o Esquema 1 resulta em superaquecimento nas manhãs e tardes, enquanto o Esquema 2 resulta em proteção da radiação solar, com prejuízo da ventilação natural.
- (B) o Esquema 1 resulta em proteção da radiação solar, sem prejuízo da ventilação natural, enquanto o Esquema 2 resulta em superaquecimento nas manhãs e tardes.
- (C) o Esquema 1 resulta em superaquecimento nas manhãs e tardes, enquanto o Esquema 2 resulta em proteção da radiação solar, sem prejuízo da ventilação natural.
- (D) o Esquema 1 resulta em proteção da radiação solar, com prejuízo da ventilação natural, enquanto o Esquema 2 resulta em superaquecimento nas manhãs e tardes.
- (E) os Esquemas 1 e 2 resultam em proteção da radiação solar, porém o Esquema 2 apresenta prejuízo da ventilação natural.



51. Em instalações prediais de esgotos sanitários, tubulação que recebe efluentes de um ou mais tubos de queda ou ramais de esgoto; tubulação à qual têm acesso gases provenientes do coletor público ou dos dispositivos de tratamento; e tubulação que recebe esgoto diretamente de dispositivos de elevação mecânica correspondem, respectivamente, a
- (A) tubulação secundária – tubulação primária – tubulação de recalque.
(B) subcoletor – tubulação primária – tubulação de recalque.
(C) tubulação primária – tubulação secundária – tubulação de recalque.
(D) tubulação de recalque – tubulação primária – subcoletor.
(E) subcoletor – tubulação de recalque – tubulação primária.
-
52. Em instalações prediais de água fria, conjunto de tubulação que se origina no reservatório e do qual se derivam as colunas de distribuição; tubulação destinada a escoar os eventuais excessos de água dos reservatórios e das caixas de descarga; e ligação, permanente ou eventual, que possibilita a comunicação entre dois sistemas de abastecimento correspondem, respectivamente, a
- (A) ramal predial – barrilete – extravasor.
(B) barrilete – extravasor – interconexão.
(C) barrilete – ramal predial – extravasor.
(D) interconexão – ramal predial – barrilete.
(E) extravasor – interconexão – ramal predial.
-
53. Em um sistema condicionador de ar com geração de frio autossuficiente, o ar-condicionado circula entre a sala e o ^I....., que reduz a temperatura do ar. O ^{II}..... é resfriado através da captação de ar do exterior, que circula e retorna a uma temperatura mais elevada. Os sistemas onde a troca de calor se dá pelo contato entre o gás evaporado e o ar entrando na serpentina são denominados de ^{III}.....
- Preenchem corretamente as lacunas da frase acima:
- (A) condensador – evaporador – expansão indireta.
(B) evaporador – condensador – expansão indireta.
(C) condensador – evaporador – expansão direta.
(D) evaporador – condensador – expansão direta.
(E) evaporador – condensador – sistema *Split*.
-
54. Em estruturas de concreto armado, fissuras paralelas à direção do esforço; fissuras perpendiculares à direção do esforço; e fissuras cujo traçado percorre todo o perímetro da peça, desenvolvendo-se em sentidos opostos de uma direção da peça são tipicamente provocadas por esforços, respectivamente, de
- (A) compressão – tração – torção.
(B) tração – compressão – flexão.
(C) torção – flexão – tração.
(D) compressão – flexão – torção.
(E) flexão – torção – compressão.
-
55. Segundo a Norma Regulamentadora 6 – Equipamentos de Proteção Individual – EPI, são responsabilidades do empregador e do empregado quanto ao equipamento de proteção individual, respectivamente, a sua
- (A) guarda – manutenção periódica.
(B) guarda – conservação.
(C) manutenção periódica – higienização.
(D) higienização – conservação.
(E) conservação – guarda.



56. Um canteiro de obras para 25 trabalhadores não alojados possui instalações com as seguintes características:

- I. pé direito de 2,50 m.
- II. dois lavatórios, um vaso sanitário e um mictório.
- III. três chuveiros.
- IV. não possui ambulatório.
- V. não possui lavanderia.

Com relação à Norma Regulamentadora 18 – Condições e Meio Ambiente de Trabalho na Indústria da Construção, as características descritas atendem

- (A) à norma, exceto os itens IV e V.
- (B) integralmente à norma.
- (C) à norma, exceto o item IV.
- (D) à norma, exceto o item II.
- (E) à norma, exceto os itens II e V.

57. Segundo a Norma Brasileira para a Elaboração de Projetos de Edificações – Arquitetura: informações técnicas necessárias à concepção arquitetônica da edificação e aos serviços de obra dos ambientes, com distinção entre os ambientes a construir, a ampliar, a reduzir e a recuperar, entre outras; características, dimensões e serviços dos equipamentos e mobiliário, exigências ambientais e níveis de desempenho, entre outras, são informações técnicas a serem produzidas na etapa de projeto

- (A) levantamento de dados.
- (B) estudo preliminar.
- (C) programa de necessidades.
- (D) estudo de viabilidade.
- (E) anteprojeto.

58. Sabendo que para uma determinada localidade em território nacional a intensidade pluviométrica para precipitação de 5 minutos em períodos de retorno de 1, 5 e 25 anos correspondem a 120, 156 e 180 milímetros por hora, a vazão de projeto em litros por minuto de uma cobertura plana de 9×14 m, com alguma tolerância a empoçamento, é de

- (A) 252.
- (B) 327,6.
- (C) 378.
- (D) 196,56.
- (E) 151,2.

59. Em uma obra para uma edificação nova se faz necessário a construção de uma rampa de perfil retilíneo para vencer um desnível de 5,20 m. A rampa deve derivar perpendicularmente às áreas de circulação adjacentes existentes no seu início e término e ser dimensionada de modo a proporcionar acessibilidade universal conforme a norma brasileira: declividade máxima de 1:12, desníveis máximos de 80 cm para cada segmento de rampa, e patamares com dimensão longitudinal mínima de 1,20 m. Considerar que as áreas de descanso não influirão no comprimento total. O local possui 70 metros lineares para a instalação da rampa. Portanto, é correto afirmar que

- (A) é possível a instalação da rampa, e sobram 5,20 m além do comprimento mínimo admissível na norma.
- (B) não é possível a instalação da rampa, pois faltam 80 cm para o comprimento mínimo admissível na norma.
- (C) é possível a instalação da rampa, e sobram 40 cm além do comprimento mínimo admissível na norma.
- (D) é possível a instalação da rampa, e sobram 6,40 m além do comprimento mínimo admissível na norma.
- (E) não é possível a instalação da rampa, pois faltam 2,0 m para o comprimento mínimo admissível na norma.

60. Segundo a Norma Brasileira de Desempenho de Edificações Habitacionais, as exigências do usuário relativas à sustentabilidade são expressas pelos fatores:

- (A) funcionalidade, acessibilidade e manutenibilidade.
- (B) durabilidade, acessibilidade e impacto ambiental.
- (C) durabilidade, manutenibilidade e impacto ambiental.
- (D) impacto ambiental, durabilidade e funcionalidade.
- (E) manutenibilidade, acessibilidade e funcionalidade.

**DISCURSIVA-REDAÇÃO****Atenção:**

- Deverão ser rigorosamente observados os limites mínimo de 20 linhas e máximo de 30 linhas.
- Conforme Edital do Concurso, será atribuída nota ZERO à Prova Discursiva-Redação que for assinada, na folha de respostas definitiva, fora do campo de assinatura do candidato, apresentar qualquer sinal que, de alguma forma, possibilite a identificação do candidato.
- NÃO é necessária a colocação de Título na Prova Discursiva-Redação.
- Em hipótese alguma o rascunho elaborado pelo candidato será considerado na correção da Prova Discursiva-Redação.

O desconhecimento de qualquer forma de convívio que não seja ditada por uma ética de fundo emotivo representa um aspecto da vida brasileira que raros estrangeiros chegam a penetrar com facilidade. E é tão característica, entre nós, essa maneira de ser, que não desaparece sequer nos tipos de atividade que devem alimentar-se normalmente da concorrência. Um negociante da Filadélfia manifestou certa vez a André Siegfried seu espanto ao verificar que, no Brasil como na Argentina, para conquistar um freguês tinha necessidade de fazer dele um amigo.

(Adaptado de: Sérgio Buarque de Holanda, *Raízes do Brasil*, cap. v)

No trecho acima, Sérgio Buarque de Holanda procura caracterizar o brasileiro como "homem cordial". A partir dessa noção, escreva um texto dissertativo-argumentativo sobre o seguinte tema:

O homem cordial e as relações de trabalho no Brasil

01	
02	
03	
04	
05	
06	
07	
08	
09	
10	
11	
12	
13	
14	
15	
16	
17	
18	
19	
20	
21	
22	
23	
24	
25	
26	
27	
28	
29	
30	