



# Concurso Público Municipal para provimento de cargos efetivos da Fundação da Criança e do Adolescente de Araxá/MG - EDITAL 01/2012

EDUCADOR SOCIAL, AGENTE SOCIO EDUCATIVO (FEMININO) E AGENTE SOCIO EDUCATIVO (MASCULINO)

**SÓ ABRA QUANDO AUTORIZADO**

Este caderno contém as provas de Língua Portuguesa (10 questões), Matemática (10 questões) e do Estatuto da Criança e do Adolescente (10 questões), conforme o conteúdo programático estabelecido no Anexo IV, do Edital nº 01/2012.

Use como rascunho o Cartão-Resposta reproduzido ao final deste caderno.

Ao receber o **CARTÃO-RESPOSTA**:

- Confira seu nome, número de inscrição e número do documento de identidade;
- Assine, à tinta, no espaço próprio indicado.

B  C  D Preste atenção ao transferir as respostas do caderno para o **CARTÃO-RESPOSTA**:

A   C  D - use **apenas caneta esferográfica azul ou preta**;

A  B   D - preencha, sem forçar o papel, **toda a área** reservada à letra correspondente à resposta solicitada de cada questão;

A  B  C  - assinale somente uma alternativa em cada questão.

Sua resposta não será computada, se houver marcação de mais de uma alternativa, se houver questões não assinaladas ou rasuradas.

→ **NÃO DEIXE NENHUMA QUESTÃO SEM RESPOSTA.**

→ **O CARTÃO-RESPOSTA não deve ser dobrado, amassado ou rasurado. CUIDE BEM DELE. ELE É A SUA PROVA.**

O período previsto para a realização deste conjunto de provas inclui o tempo necessário para a transferência das respostas do caderno para o **CARTÃO-RESPOSTA**.

O candidato somente poderá deixar o local de realização das provas, **portando o rascunho do Cartão-Resposta, 60 (sessenta) minutos** após o início das mesmas.

Reserve os últimos 30 minutos para preencher seu Cartão-Resposta.

Ao terminar a prova, **o candidato deverá entregar, obrigatoriamente**, ao Fiscal de Sala **O CARTÃO-RESPOSTA devidamente ASSINADO**.

Havendo algum problema, informe-o imediatamente ao Aplicador de Provas, para que ele tome as providências necessárias.

Caso o candidato não observe as recomendações acima, não lhe caberá qualquer reclamação posterior.

**DURAÇÃO DA PROVA: 03:00 (TRÊS) HORAS**

PÁGINA EM BRANCO



**Concurso Público Municipal para provimento de cargos efetivos  
da Fundação da Criança e do**

**Adolescente de Araxá/MG - EDITAL 01/2012**

**EDUCADOR SOCIAL,  
AGENTE SOCIO EDUCATIVO (FEMININO) E  
AGENTE SOCIO EDUCATIVO (MASCULINO)**



---

**LINGUA PORTUGUESA**

Leia o texto abaixo com atenção, para responder as questões de **1 a 7**:

**A BUSCA DA IDENTIDADE NA ADOLESCÊNCIA**

*É na puberdade que o jovem reconstrói seu universo interno e cria relações com o mundo externo. Entenda os processos que marcam a fase.*

(1§) A transformação tem início por volta dos 11 anos. Meninos e meninas passam a contestar o que os adultos dizem. Ora falam demais, ora ficam calados. Surgem os namoricos, as implicâncias com outros adolescentes e a vontade de conhecer intensamente o mundo. Os comportamentos variam tanto que professores e pais se sentem perdidos: afinal de contas, por que os adolescentes são tão instáveis?

(2§) A inconstância, nesse caso, é sinônimo de ajuste. É a maneira que os jovens encontram para tentar se adaptar ao fato de não serem mais crianças - nem adultos. Diante de um corpo em mutação, precisam construir uma nova identidade e afirmar seu lugar no mundo. Por trás de manifestações tão distintas quanto rebeldia ou isolamento, há inúmeros processos psicológicos para organizar um turbilhão de sensações e sentimentos. A adolescência é como um renascimento, marcado, dessa vez, pela revisão de tudo o que foi vivido na infância.

(3§) Para a pediatra e psicanalista francesa Françoise Dolto, autora de clássicos sobre a psicologia de crianças e adolescentes, os seres humanos têm dois tipos de imagem em relação ao próprio corpo: a real, que se refere às características físicas, e a simbólica, que seria um somatório de desejos, emoções, imaginário e sentido íntimo que damos às experiências corporais. Na adolescência, essas duas percepções são abaladas. A puberdade (conjunto das transformações ligadas à maturação sexual) faz com que a imagem real se modifique - a descarga de hormônios desenvolve características sexuais primárias (aumento dos testículos e ovários) e secundárias (amadurecimento dos seios, modificações na cintura e na pélvis, crescimento dos pelos, mudanças na voz etc.). É comum que aflorem sentimentos contraditórios: ao mesmo tempo em que deseja se parecer com um homem ou uma mulher, o adolescente tende a rejeitar as mudanças por medo do desconhecido. Essas mudanças do corpo acabam refletindo em mudanças sociais. Isso, para o jovem, é assustador.

(4§) Isso ocorre porque a imagem simbólica que ele tem do corpo ainda é carregada de referências infantis que entram em contradição com os desejos e a potência sexual recém-descoberta. É como se o psiquismo do jovem tivesse dificuldade para acompanhar tantas novidades. Por causa disso, podem surgir dificuldades de higiene, como a de jovens que não tomam banho porque gostam de sentir o cheiro do próprio suor (que se transformou com a ação da testosterona) e a de outros que veem numa parte do corpo a raiz de todos os seus problemas (seios que não crescem, pés muito grandes, nariz torto etc.). São encanações típicas da idade e que precisam ser acolhidas. "O jovem deve ficar à vontade para tirar dúvidas e conversar sobre o que ocorre com seu corpo sem que sinta medo de ser diminuído ou ridicularizado. Além disso, ele necessita de privacidade e, se não quiser falar, deve ser respeitado", afirma Lidia Aratangy, psicóloga e autora de livros sobre o tema. Apenas quando perduram as sensações de estranhamento com as mudanças fisiológicas um encaminhamento médico é necessário.

(<http://goo.gl/vLF5z>. Acesso: 10/10/2012. Adaptado.)



Concurso Público Municipal para provimento de cargos efetivos  
da Fundação da Criança e do

Adolescente de Araxá/MG - EDITAL 01/2012

EDUCADOR SOCIAL,  
AGENTE SOCIO EDUCATIVO (FEMININO) E  
AGENTE SOCIO EDUCATIVO (MASCULINO)



**Questão 1.** De acordo com o primeiro parágrafo, só **NÃO** é característica dos adolescentes

- a) contestar tudo aquilo que é dito por pessoas adultas.
- b) querer conhecer o mundo de maneira bastante intensa.
- c) se sentir perdido por causa do comportamento variável.
- d) implicar com outras pessoas de faixa etária aproximada.

**Questão 2.** Releia o segundo parágrafo do texto:

*“A inconstância, nesse caso, é sinônimo de ajuste. É a maneira que os jovens encontram para tentar se adaptar ao fato de não serem mais crianças - nem adultos. Diante de um corpo em mutação, precisam construir uma nova identidade e afirmar seu lugar no mundo. Por trás de manifestações tão distintas quanto rebeldia ou isolamento, há inúmeros processos psicológicos para organizar um turbilhão de sensações e sentimentos. A adolescência é como um renascimento, marcado, dessa vez, pela revisão de tudo o que foi vivido na infância.”*

Sobre esse parágrafo foram feitos alguns comentários. Analise-os atentamente:

- I – A “inconstância”, citada no início do parágrafo, refere-se ao comportamento instável dos adolescentes.
- II – Infere-se, no parágrafo, que os adolescentes precisam construir uma nova identidade porque estão diante de um corpo em transformação.
- III – O parágrafo sugere que o comportamento dos adolescentes é frequentemente confundido com rebeldia ou isolamento.
- IV – A infância, de acordo com esse parágrafo, influencia pouco no comportamento do jovem adolescente.

Os comentários que estão de acordo com o parágrafo são:

- a) I, II e III, apenas.
- b) I, II e IV, apenas.
- c) I, III e IV, apenas.
- d) II, III e IV, apenas.

**Questão 3.** Esta frase foi retirada do segundo parágrafo do texto:

*“Diante de um corpo em mutação, precisam construir uma nova identidade e afirmar seu lugar no mundo.”*  
Nas alternativas seguintes, qual das reescritas da frase mantém inalterado o seu sentido original?

- a) Diante de um corpo em mutação, precisam construir uma nova identidade **para** afirmar seu lugar no mundo.
- b) Diante de um corpo em mutação, precisam construir uma nova identidade **afim de** afirmar seu lugar no mundo.
- c) Diante de um corpo em mutação, precisam construir uma nova identidade **bem como** afirmar seu lugar no mundo.
- d) Diante de um corpo em mutação, precisam construir uma nova identidade **sem** afirmar seu lugar no mundo.



Concurso Público Municipal para provimento de cargos efetivos  
da Fundação da Criança e do

Adolescente de Araxá/MG - EDITAL 01/2012

EDUCADOR SOCIAL,  
AGENTE SOCIO EDUCATIVO (FEMININO) E  
AGENTE SOCIO EDUCATIVO (MASCULINO)



**Questão 4.** Releia com atenção este trecho do terceiro parágrafo:

*“Para a pediatra e psicanalista francesa Françoise Dolto, autora de clássicos sobre a psicologia de crianças e adolescentes, os seres humanos têm dois tipos de imagem em relação ao próprio corpo: a real, que se refere às características físicas, e a simbólica, que seria um somatório de desejos, emoções, imaginário e sentido íntimo que damos às experiências corporais. Na adolescência, essas duas percepções são abaladas.”*

Sobre esse trecho do terceiro parágrafo foram feitas algumas afirmações. Analise-as, classificando-as como (V) verdadeiras ou (F) falsas:

- ( ) O adjetivo “francesa”, usado em “Para a pediatra e psicanalista **francesa** Françoise Dolto”, pode ser considerado como uma estratégia para garantir maior credibilidade ao assunto tratado no texto.
- ( ) Os dois pontos foram usados no trecho com o propósito de indicar uma enumeração de argumentos.
- ( ) Há um aposto entre vírgulas no trecho: “...a real, que se refere às características físicas, e a simbólica...”.
- ( ) No contexto em que ocorre, a expressão “na adolescência” tem sentido de “período de tempo”.
- ( ) O trecho “autora de clássicos sobre a psicologia das crianças e adolescentes” é uma informação adicional que pode ser retirada do trecho sem que haja perda do potencial argumentativo do texto.

A sequência correta de classificação, de cima para baixo, é:

- a) (F); (V); (F); (V); (V).
- b) (F); (F); (V); (F); (F).
- c) (V); (V); (F); (V); (F).
- d) (V); (F); (V); (F); (V).

**INSTRUÇÃO:** As questões 5 e 6 referem-se a este trecho do terceiro parágrafo:

*“A puberdade (conjunto das transformações ligadas à maturação sexual) faz com que a imagem real se modifique - **a descarga de hormônios** desenvolve características sexuais primárias (aumento dos testículos e ovários) e secundárias (amadurecimento dos seios, modificações na cintura e na pélvis, crescimento dos pelos, mudanças na voz etc.). É comum que aflorem sentimentos contraditórios: **ao mesmo tempo em que** deseja se parecer com um homem ou uma mulher, o adolescente tende a rejeitar as mudanças por medo do desconhecido”*

**Questão 5.** Sobre esse trecho foram feitos alguns comentários. Analise-os atentamente.

- I – Dos trechos que são apresentados entre parênteses, o primeiro deles poderia, também, vir entre vírgulas, sem alterar o significado do texto e sem alterar a função sintática desse trecho.
- II – A expressão “ao mesmo tempo” pode ser substituída por “por”, sem alterar o significado do texto, desde que sejam feitas as adaptações gramaticais necessárias.
- III – A expressão “a descarga de hormônio” pode ser considerada uma das causas do desenvolvimento das características sexuais primárias e secundárias.
- Os comentários que estão de acordo com o trecho são:

- a) Apenas I e II.
- b) Apenas I e III.
- c) Apenas II e III.
- d) I, II e III.



**Questão 6.** Em qual das frases abaixo o trecho destacado tem o seu sentido corretamente identificado nos colchetes?

- a) “A puberdade (conjunto das transformações ligadas à maturação sexual) faz com que a imagem real se modifique...” [Agente da ação indicada pelo verbo “modificar”].
- b) “...e secundárias (amadurecimento dos seios, modificações na cintura e na pélvis, crescimento dos pelos, mudanças na voz etc.)” [Agente da ação indicada pelo nome “crescimento”].
- c) “É comum que afluam sentimentos contraditórios: ao mesmo tempo em que deseja se parecer com um homem ou uma mulher...” [Companhia marcada pela presença do “homem” ou da “mulher”].
- d) “Essas mudanças do corpo acabam refletindo em mudanças sociais. Isso, para o jovem, é assustador.” [Finalidade das mudanças ocorridas com o corpo do jovem].

**Questão 7.** Em todos os trechos abaixo, retirados do texto, há a presença do **QUE**. Em todos os trechos, o **QUE** tem a mesma função, **EXCETO** em:

- a) “É a maneira **que** os jovens encontram para tentar se adaptar ao fato de não serem mais crianças - nem adultos.” (2§)
- b) “Isso ocorre porque a imagem simbólica **que** ele tem do corpo ainda é carregada de referências infantis...” (4§)
- c) “Os comportamentos variam tanto **que** professores e pais se sentem perdidos: afinal de contas...” (1§)
- d) “...podem surgir dificuldades de higiene, como a de jovens **que** não tomam banho porque gostam de sentir o cheiro do próprio suor...” (4§)



Concurso Público Municipal para provimento de cargos efetivos  
da Fundação da Criança e do

Adolescente de Araxá/MG - EDITAL 01/2012

EDUCADOR SOCIAL,  
AGENTE SOCIO EDUCATIVO (FEMININO) E  
AGENTE SOCIO EDUCATIVO (MASCULINO)



**Questão 8.** Observe com atenção este anúncio:

**Seminário**

**Perspectivas das Políticas Públicas  
para a Infância e Juventude  
depois de 18 Anos de ECA:  
O Direito à Convivência  
Familiar e Comunitária**

**24 de novembro no Centro de Convenções da UNICAMP  
Auditório III às 9:00h**

**Inscrições gratuitas no site: [www.nepp.unicamp.br](http://www.nepp.unicamp.br)**

**EPM** **NEPP** **UNICAMP**

(<http://goo.gl/ODTXL>. Acesso: 16/10/2012.)

O objetivo desse anúncio é

- apontar o que precisa ser mudado no estatuto da criança e do adolescente.
- divulgar um evento em uma universidade sobre a infância e a juventude.
- orientar as políticas públicas sobre os direitos das crianças e adolescentes.
- promover um site na internet que recebe inscrições gratuitas em eventos.



INSTRUÇÃO: As questões 9 e 10 se referem ao texto da imagem abaixo:

**FAÇA BONITO.**  
PROTEJA NOSSAS CRIANÇAS E ADOLESCENTES.

Se você tiver suspeita ou conhecimento de alguma criança ou adolescente que esteja sofrendo violência, deve denunciar.  
Violência sexual contra crianças e adolescentes é crime. Denuncie!  
Procure o conselho tutelar de sua cidade ou Disque 100!

Comitê Nacional de Enfrentamento à Violência Sexual Contra Crianças e Adolescentes

(<http://goo.gl/jHtZQ>. Acesso: 15/10/2012.)

**Questão 9.** Sobre o texto foram feitas algumas considerações. Classifique-as como (V) verdadeiras ou (F) falsas:

- ( ) O texto veicula uma campanha contra os direitos das crianças e dos adolescentes.
- ( ) Há, no texto principal da campanha, uma oração subordinada com valor condicional.
- ( ) Na construção da mensagem do texto, foram usados alguns verbos no imperativo.
- ( ) A palavra “bonito” em “faça bonito” tem, no contexto em que ocorre, valor adjetivo.

A sequência correta de classificação, de cima para baixo, é:

- a) (F), (F), (V), (V).
- b) (F), (V), (V), (F).
- c) (V), (F), (F), (V).
- d) (V), (V), (F), (F).

**Questão 10.** Esse texto destina-se, principalmente, às pessoas que

- a) cometem ou cometeram violência sexual contra crianças e adolescentes.
- b) desconfiam que alguma criança ou adolescente seja vítima de violência.
- c) precisam da ajuda do conselho tutelar para resolver questões de violência.
- d) são vaidosas e que, por isso, precisam “fazer bonito” com a sociedade.



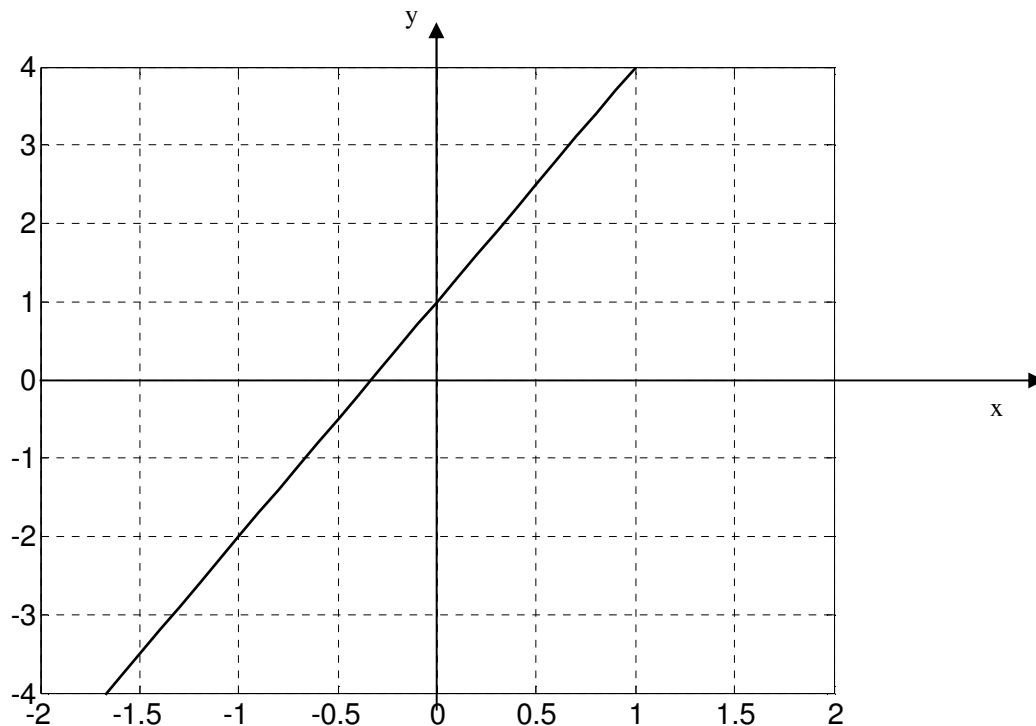


**MATEMÁTICA**

**Questão 11** . Carlos precisa distribuir um determinado protocolo para 20 colaboradores da empresa. Sabendo-se que, dos 20 colaboradores, 8 precisarão receber 2 cópias e os demais receberão somente uma cópia, assinale a alternativa que indica CORRETAMENTE a quantidade de protocolos que Carlos precisará para realizar esta atividade:

- a) 20 protocolos
- b) 24 protocolos
- c) 28 protocolos
- d) 32 protocolos

**Questão 12.** Analise a imagem abaixo, referente à representação de uma função, no plano cartesiano:



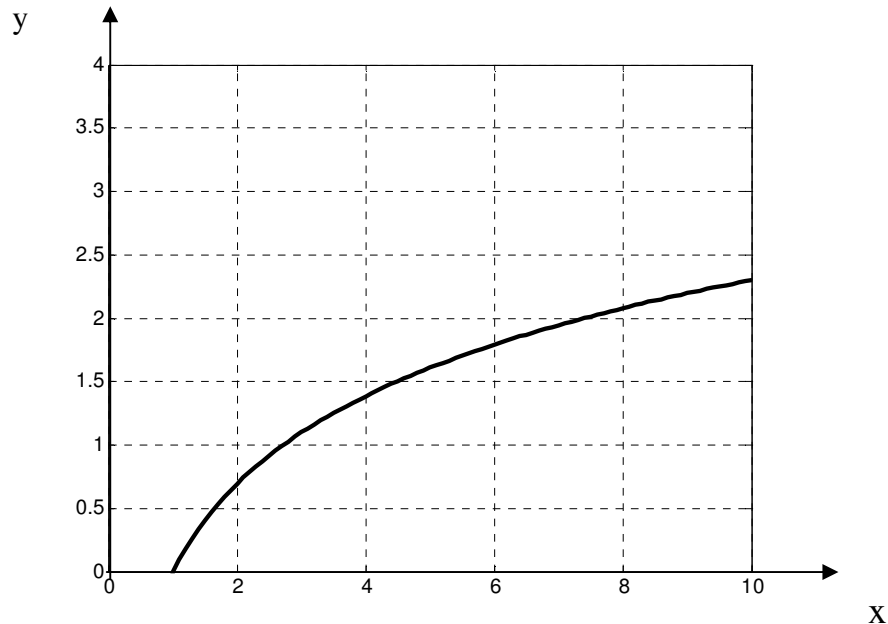
Assinale a alternativa que traz a afirmativa CORRETA quanto à função de primeiro grau representada na imagem:

- a)  $y = 3x$
- b)  $y = 3x + 1$
- c)  $y = 6x + 1$
- d)  $y = 2x^2$

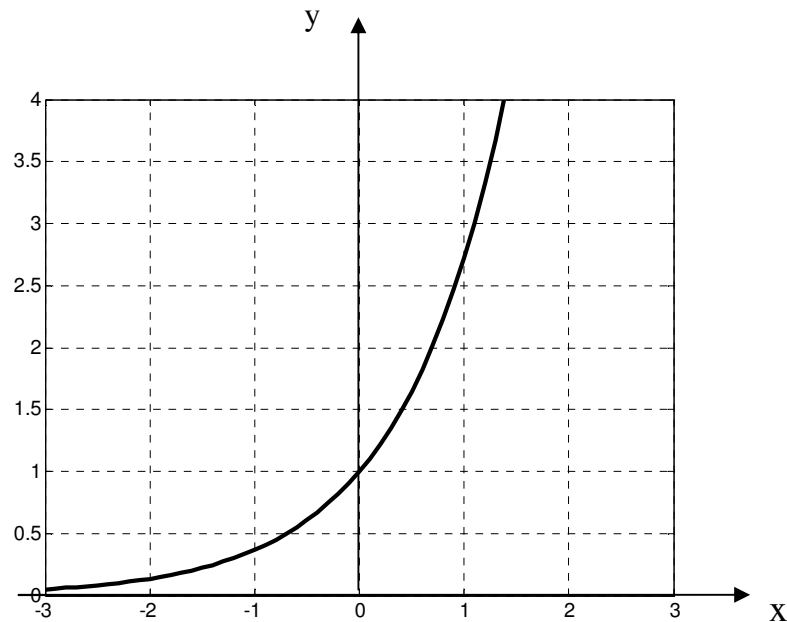


**Questão 13.** Analise as imagens abaixo, referentes, às representações de algumas funções matemáticas:

**IMAGEM 1**



**IMAGEM 2**

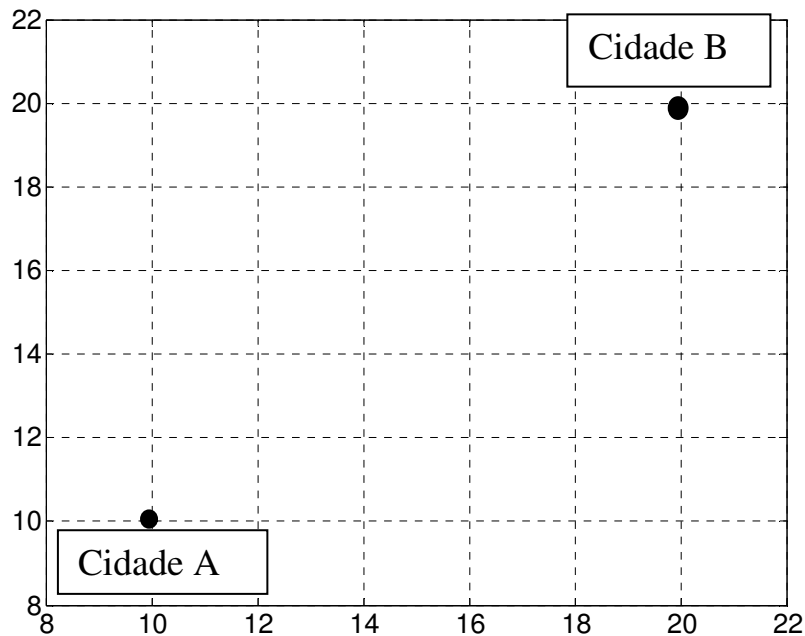


Assinale a alternativa que traz a afirmativa CORRETA quanto as funções apresentadas nas imagens 1 e 2.

- a) Imagem 1= exponencial; Imagem 2 = logarítmica
- b) Imagem 1= logarítmica; Imagem 2 = exponencial
- c) Imagem 1= parábola; Imagem 2 = logarítmica
- d) Imagem 1= reta; Imagem 2 = parábola



**Questão 14 .** Duas cidades estão localizadas em um plano cartesiano cuja distância é dada em km, conforme imagem abaixo:



Assinale a alternativa que traz a afirmação CORRETA quanto à análise gráfica:

- a) A Cidade A está localizada a 10 km da Cidade B.
- b) O ponto (14;14) é equidistante da Cidade A e da Cidade B.
- c) O ponto (16;16) está mais próximo da Cidade B do que da Cidade A.
- d) A Cidade B está localizada no ponto (20; 22).

**Questão 15.** Uma engenheira precisou calcular o volume de uma determinada construção. Sabendo-se que esta construção é composta de dois cômodos quadrados, com 3 metros de comprimento e 3 metros de altura, assinale a alternativa que indica CORRETAMENTE o volume TOTAL desta construção:

- a)  $18 \text{ m}^3$
- b)  $24 \text{ m}^3$
- c)  $30 \text{ m}^3$
- d)  $54 \text{ m}^3$

**Questão 16.** Um borracheiro precisa encher uma bola esférica. Sabendo-se que o raio da esfera é equivalente a 0,1 metro, assinale a alternativa que representa CORRETAMENTE o volume total desta esfera:

- a)  $\frac{0,004}{3} \pi \text{ m}^3$
- b)  $\frac{0,08}{3} \pi \text{ m}^3$
- c)  $\frac{3}{2} \pi \text{ m}^3$
- d)  $\frac{1}{2} \pi \text{ m}^3$



**Concurso Público Municipal para provimento de cargos efetivos  
da Fundação da Criança e do**

**Adolescente de Araxá/MG - EDITAL 01/2012**

**EDUCADOR SOCIAL,  
AGENTE SOCIO EDUCATIVO (FEMININO) E  
AGENTE SOCIO EDUCATIVO (MASCULINO)**



**Questão 17.** Um supervisor precisou adquirir material de escritório para o próximo mês. Sabendo-se que, no último mês, foram gastos R\$ 1 000,00, em 20 dias trabalhados, e que, no próximo mês, a demanda média diária continuará a mesma, assinale a alternativa que indica CORRETAMENTE qual será a previsão de gasto com material de escritório no próximo mês, quando serão trabalhados 25 dias:

- a) R\$ 1 000,00
- b) R\$ 1 020,00
- c) R\$ 1 200,00
- d) R\$ 1 250,00

**Questão 18.** Uma pessoa precisa chegar a um determinado destino. Para o percurso entre a origem e este destino, ela tem quatro opções de rota. Selecione, nas alternativas seguintes, a rota que permitirá que essa pessoa saia o mais tarde possível de sua origem para alcançar seu destino:

- a) Opção 1: Caminhar por 8 minutos, tomar um ônibus por 52 minutos e caminhar por 7 minutos.
- b) Opção 2: Caminhar por 25 minutos, tomar um ônibus por 25 minutos e caminhar por 12 minutos.
- c) Opção 3: Caminhar por 4 minutos, tomar um ônibus por 32 minutos e caminhar por 16 minutos.
- d) Opção 4: Caminhar por 14 minutos, tomar um ônibus por 40 minutos e caminhar por 5 minutos.

**Questão 19.** Um administrador precisou solicitar um empréstimo. Ele avaliou duas instituições financeiras, sendo que a primeira tem uma taxa mensal de juro de 2,5% sobre o montante que ele precisa e a segunda cobra um valor de R\$ 3.600,00 sobre o montante. Sabendo-se que ele precisa solicitar um empréstimo de um montante que, descontando os juros, seja de R\$ 120.000,00, selecione, abaixo, a alternativa que representa CORRETAMENTE o valor total do empréstimo para o qual o administrador optou:

- a) R\$ 120.000,00
- b) R\$ 122.000,00
- c) R\$ 123.000,00
- d) R\$ 123.600,00

**Questão 20.** Um padeiro precisa realizar uma dosagem de leite para uma determinada receita. Sabendo-se que ele possui no refrigerador 10 garrafas com 1 L de leite cada, 5 minigarrafas com 75cL cada e 4 frascos de 200mL cada, selecione a alternativa que apresenta CORRETAMENTE a combinação de embalagens para totalizar 4.950 mL de leite:

- a) 4 garrafas de 1L, 1 minigarrafa de 75 cL e 1 frasco de 200 ml
- b) 3 garrafas de 1L, 3 minigarrafas de 75 cL e 2 frascos de 200 ml
- c) 1 garrafa de 1L, 5 minigarrafas de 75 cL e 4 frascos de 200 ml
- d) 2 garrafas de 1L, 5 minigarrafas de 75 cL e 4 frascos de 200 ml



**Concurso Público Municipal para provimento de cargos efetivos  
da Fundação da Criança e do**

**Adolescente de Araxá/MG - EDITAL 01/2012**

**EDUCADOR SOCIAL,  
AGENTE SOCIO EDUCATIVO (FEMININO) E  
AGENTE SOCIO EDUCATIVO (MASCULINO)**



---

**ESTATUTO DA CRIANÇA E DO ADOLESCENTE**

**Questão 21.** Em relação às medidas sócioeducativas, assinale a alternativa que apresenta afirmação correta:

- a) São aplicadas dos 10 aos 18 anos.
- b) São aplicadas dos 11 aos 18 anos.
- c) São aplicadas dos 12 aos 18 anos.
- d) São aplicadas dos 12 aos 21 anos.

**Questão 22.** Assinale, a seguir, a alternativa que complementa CORRETAMENTE o seguinte enunciado:  
Ao cuidar das regras gerais de adoção, o Estatuto da Criança e do Adolescente, no artigo 41, atribui a condição de filho ao adotado, com os mesmos direitos e deveres, inclusive sucessórios, desligando-o de qualquer vínculo com os pais biológicos e parentes, salvo no caso de

- a) adoção por estrangeiros.
- b) convivência com os avós.
- c) impedimento matrimonial.
- d) maioridade civil do adotado.

**Questão 23.** Marque, abaixo, a alternativa que completa CORRETAMENTE este enunciado: Conforme o artigo 13 do Estatuto da Criança e do Adolescente, os casos de suspeita ou confirmação de maus-tratos contra a criança ou adolescente serão obrigatoriamente comunicados

- a) ao Centro Regional de Atenção aos Maus Tratos na Infância – CRAMI, é o órgão responsável pelo encaminhamento da demanda.
- b) ao Conselho Estadual dos Direitos da Criança e do Adolescente, pois é o órgão responsável pelas devidas providências.
- c) ao conselho Municipal dos Direitos da Criança e do Adolescente, sem prejuízo de outras providências legais.
- d) ao Conselho Tutelar da respectiva localidade, sem prejuízo de outras providências legais.

**Questão 24.** Assinale, abaixo, a alternativa que completa CORRETAMENTE o seguinte enunciado:  
Em relação às medidas específicas de proteção, o Estatuto da Criança e do Adolescente dispõe, no artigo 101, que o acolhimento institucional e o acolhimento familiar são medidas provisórias e excepcionais, utilizáveis como forma de transição para a reintegração familiar ou, não sendo esta possível, para colocação em família substituta, não implicando privação de

- a) tomada de medidas emergenciais.
- b) acompanhamento permanente.
- c) liberdade.
- d) termo de responsabilidade.



**Concurso Público Municipal para provimento de cargos efetivos  
da Fundação da Criança e do**

**Adolescente de Araxá/MG - EDITAL 01/2012**

**EDUCADOR SOCIAL,  
AGENTE SOCIO EDUCATIVO (FEMININO) E  
AGENTE SOCIO EDUCATIVO (MASCULINO)**



**Questão 25.** O Estatuto da Criança e do Adolescente – ECA, em seu artigo 4º, estabelece que é dever da família, da comunidade, da sociedade em geral e do poder público assegurar, com absoluta prioridade, a efetivação dos direitos da criança e do adolescente. A garantia de prioridade de que trata essa lei compreende:

Leia com atenção os itens a seguir, a respeito do complemento CORRETO do enunciado acima :

- I) Acesso à escola privada ou pública mais próxima de sua residência.
- II) Precedência absoluta de atendimento nos serviços públicos, privados ou de relevância pública.
- III) Preferência na formulação e na execução das políticas sociais públicas.
- IV) Primazia de receber proteção e socorro em quaisquer circunstâncias.

Analise os itens acima e marque a alternativa correta:

- a) Somente os itens II e III estão corretos.
- b) Somente os itens I e III estão corretos.
- c) Somente os itens III e IV estão corretos.
- d) Todas os itens estão corretos.

**Questão 26.** Segundo o Estatuto da criança e do adolescente – ECA, as entidades que desenvolvem programas de acolhimento familiar para crianças e adolescentes devem adotar alguns princípios.

Analise as alternativas abaixo e marque aquela que aponta CORRETAMENTE um desses princípios:

- a) Definição do dirigente da entidade como adotante
- b) Isolamento de cada criança
- c) Não desmembramento de grupos de irmãos
- d) Restrição de direitos com fins educacionais

**Questão 27.** O artigo 17 do Estatuto da Criança e Adolescente – ECA - trata sobre o direito ao respeito. Analise as afirmativas abaixo e marque a alternativa que indica a redação correta deste artigo:

- a) O direito ao respeito consiste exclusivamente na inviolabilidade da integridade física, psíquica e moral da criança e do adolescente, abrangendo a preservação dos espaços e objetos pessoais.
- b) O direito ao respeito consiste na inviolabilidade da integridade física, psíquica e moral da criança e do adolescente, abrangendo a preservação da imagem, da identidade, da autonomia, dos valores, ideias e crenças, dos espaços e objetos pessoais.
- c) O direito ao respeito consiste somente na preservação da imagem, da identidade e da autonomia.
- d) O direito ao respeito consiste na violabilidade da integridade física, abrangendo a preservação da imagem, da identidade, da autonomia, dos valores, ideias e crenças, dos espaços e objetos pessoais.



**Concurso Público Municipal para provimento de cargos efetivos  
da Fundação da Criança e do**

**Adolescente de Araxá/MG - EDITAL 01/2012**

**EDUCADOR SOCIAL,  
AGENTE SOCIO EDUCATIVO (FEMININO) E  
AGENTE SOCIO EDUCATIVO (MASCULINO)**



**Questão 28.** O artigo 121 do Estatuto da Criança e do Adolescente – ECA - dispõe sobre a internação, que constitui medida privativa de liberdade, sujeita aos princípios da brevidade, excepcionalidade e respeito à condição de pessoa em desenvolvimento.

De acordo com esse artigo, em nenhuma hipótese, o período máximo de internação excederá a

- a) dois anos.
- b) seis meses.
- c) três anos.
- d) um ano.

**Questão 29.** De acordo com o artigo 131 do Estatuto da Criança e do Adolescente – ECA, o Conselho Tutelar é um órgão permanente e autônomo, não jurisdicional, encarregado pela sociedade de zelar pelo cumprimento dos direitos da criança e do adolescente. Em cada município haverá, no mínimo, um Conselho Tutelar, que será composto de

- a) cinco membros, escolhidos pela comunidade local para mandato de três anos, permitida uma recondução.
- b) cinco membros, escolhidos pela comunidade local para mandato de quatro anos, permitida uma recondução.
- c) seis membros, escolhidos pela comunidade local para mandato de três anos, permitida uma recondução.
- d) seis membros, escolhidos pela comunidade local para mandato de quatro anos, permitida uma recondução.

**Questão 30.** Marque a alternativa que completa corretamente o enunciado:  
Considera-se ato infracional a conduta descrita como crime ou

- a) agressão.
- b) contravenção penal.
- c) conflito com a lei.
- d) violência.



**Concurso Público Municipal para provimento de cargos efetivos  
da Fundação da Criança e do**

**Adolescente de Araxá/MG - EDITAL 01/2012**

**EDUCADOR SOCIAL,  
AGENTE SOCIO EDUCATIVO (FEMININO) E  
AGENTE SOCIO EDUCATIVO (MASCULINO)**



Utilize a Folha de Respostas abaixo como rascunho.

RESPOSTAS		
1. (A) (B) (C) (D)	11. (A) (B) (C) (D)	21. (A) (B) (C) (D)
2. (A) (B) (C) (D)	12. (A) (B) (C) (D)	22. (A) (B) (C) (D)
3. (A) (B) (C) (D)	13. (A) (B) (C) (D)	23. (A) (B) (C) (D)
4. (A) (B) (C) (D)	14. (A) (B) (C) (D)	24. (A) (B) (C) (D)
5. (A) (B) (C) (D)	15. (A) (B) (C) (D)	25. (A) (B) (C) (D)
6. (A) (B) (C) (D)	16. (A) (B) (C) (D)	26. (A) (B) (C) (D)
7. (A) (B) (C) (D)	17. (A) (B) (C) (D)	27. (A) (B) (C) (D)
8. (A) (B) (C) (D)	18. (A) (B) (C) (D)	28. (A) (B) (C) (D)
9. (A) (B) (C) (D)	19. (A) (B) (C) (D)	29. (A) (B) (C) (D)
10. (A) (B) (C) (D)	20. (A) (B) (C) (D)	30. (A) (B) (C) (D)

Utilize o espaço abaixo como Rascunho.

RASCUNHO - SOMENTE ESTA PÁGINA PODE SER DEVIDAMENTE MARCADA PELO CANDIDATO