



Março/2013

DEFENSORIA PÚBLICA DO ESTADO DO RIO GRANDE DO SUL

Concurso Público para provimento de cargos de **Técnico-Apoio Especializado- Edificação**

Nome do Candidato

Caderno de Prova 'Q17', Tipo 001

Nº de Inscrição

MODELO

Nº do Caderno

MODELO1

Nº do Documento

0000000000000000

00001-0001-0001

ASSINATURA DO CANDIDATO

P R O V A

Objetiva Estudo de Caso

INSTRUÇÕES

- Verifique se este caderno:
 - corresponde a sua opção de cargo.
 - contém 60 questões, numeradas de 1 a 60.
 - contém a proposta e o espaço para rascunho das duas questões de Estudo de Caso. Caso contrário, reclame ao fiscal da sala um outro caderno. Não serão aceitas reclamações posteriores.
- Para cada questão existe apenas UMA resposta certa.
- Você deve ler cuidadosamente cada uma das questões e escolher a resposta certa.
- Essa resposta deve ser marcada na FOLHA DE RESPOSTAS que você recebeu.

VOCÊ DEVE

- Procurar, na FOLHA DE RESPOSTAS, o número da questão que você está respondendo.
- Verificar no caderno de prova qual a letra (A,B,C,D,E) da resposta que você escolheu.
- Marcar essa letra na FOLHA DE RESPOSTAS, conforme o exemplo: (A) ● (C) (D) (E)
- Ler o que se pede na Prova de Estudo de Caso e utilizar, se necessário, o espaço para rascunho.

ATENÇÃO

- Marque as respostas primeiro a lápis e depois cubra com caneta esferográfica de material transparente e tinta preta.
- Marque apenas uma letra para cada questão, mais de uma letra assinalada implicará anulação dessa questão.
- Responda a todas as questões.
- Não será permitida qualquer espécie de consulta, nem a utilização de livros, códigos, manuais, impressos ou quaisquer anotações.
- Em hipótese alguma o rascunho da Prova de Estudo de Caso será corrigido.
- A duração da prova é de 4 horas e 30 minutos para responder a todas as questões objetivas, preencher a Folha de Respostas, fazer a Prova de Estudo de Caso e transcrever no Caderno de Respostas.
- Ao terminar a prova, entregue ao fiscal da sala todo o material recebido.
- Proibida a divulgação ou impressão parcial ou total da presente prova. Direitos Reservados.



PROVA OBJETIVA

Língua Portuguesa

Atenção: As questões de números 1 a 10 referem-se ao texto abaixo.

Segundo o escritor Victor Hugo (1802-85), a história da Europa acompanha o Reno. O rio marca a fronteira entre a Floresta Negra, na Alemanha, e a Alsácia, a menor região da França. De 1871 a 1945, a Alsácia mudou de nacionalidade cinco vezes, o que contribuiu fortemente para a formação do dialeto alsaciano, uma mistura de alemão com francês. As raízes da área, porém, remontam ao período dos romanos.

Estrasburgo, a bela capital da Alsácia, fica às margens do rio Reno. Resultado de duas culturas, Estrasburgo é ao mesmo tempo romana e pagã, francesa e católica, alemã e protestante. Sua primeira prova de existência data de 74 d.C.; posteriormente, a cidade recebeu o nome de Strateburgum, a "cidade dos caminhos". O lugar funcionava como uma espécie de posto avançado do exército romano, encarregado de evitar que os Teutões da Germânia invadissem a Gália (França). A influência germânica na cidade era tão forte que, já no começo do século V, a língua alemã predominava ali. Preocupado com a crescente adoção da religião protestante trazida pelos alemães, o rei da França – Luis XIV, o Rei Sol – resolveu intervir em 1661, determinando que a cidade passasse a ser totalmente francesa. Os vizinhos alemães sentiram-se incomodados, motivo para a guerra de 1674.

Em que pese a forte resistência dos franceses, a influência germânica impregnou a região. Entre si, os alsacianos adotam um dialeto de origem alemã. Além disso, é comum ouvir um alsaciano dizer que está indo para a França quando vai a Paris. Outra curiosidade diz respeito aos nomes dos alsacianos. A maioria adotou o nome próprio de origem francesa, mas possui sobrenome alemão.

Por tudo isso, a Alsácia possui hoje uma forte identidade cultural, às vezes francesa, às vezes alemã, o que torna a visita a essa belíssima região, arduamente reconstruída depois da destruição da II Guerra, uma experiência extremamente rica e curiosa.

(Adaptado de <http://gazetaweb.globo.com/gazetadealagoas>, com acréscimo de trecho de Dorling Kindersley. Estradas da França. Publifolha, 2011, p.30)

1. No texto,
- (A) expõem-se, primordialmente, características culturais, históricas e geográficas da região francesa da Alsácia.
 - (B) levantam-se hipóteses plausíveis sobre as razões que levaram os alemães a disputar a Segunda Guerra Mundial.
 - (C) apresentam-se motivos que levaram o escritor Victor Hugo a retratar o rio que corre ao longo da Alsácia.
 - (D) demonstra-se que há sérias disputas internas entre o centro financeiro, Paris, e a região menos desenvolvida da França, a Alsácia.
 - (E) discute-se o atual conflito do povo alsaciano, cuja forte identidade cultural germânica os impede de se integrarem totalmente à França.

2. ...Estrasburgo é ao mesmo tempo romana e pagã, francesa e católica, alemã e protestante.

Na frase acima, as vírgulas separam

- (A) três categorias distintas de adjetivos, enumerados aleatoriamente.
- (B) segmentos que se opõem e se restringem, enfatizando os conflitos religiosos de Estrasburgo.
- (C) pares de características que acentuam a diversidade de Estrasburgo.
- (D) características de Estrasburgo, enumeradas de acordo com sua relevância.
- (E) elementos organizados de modo hierárquico, do inferior ao superior.

3. Em que pese a forte resistência dos franceses, a influência germânica impregnou a região.

O segmento grifado na frase acima pode ser corretamente substituído por:

- (A) Embora.
- (B) Não obstante.
- (C) Todavia.
- (D) Enquanto.
- (E) Ainda que.

4. Substituindo-se o segmento grifado pelo que está entre parênteses, o verbo que poderá manter-se corretamente no **singular** está em:

- (A) ...a língua alemã predominava ali. (as línguas de origem germânica)
- (B) ...a Alsácia mudou de nacionalidade cinco vezes... (os habitantes da Alsácia)
- (C) Outra curiosidade diz respeito aos nomes dos alsacianos. (Outras curiosidades)
- (D) O lugar funcionava como uma espécie de posto avançado do exército romano... (Os vilarejos da região)
- (E) A maioria adotou o nome próprio de origem francesa ... (A maior parte dos habitantes da Alsácia)

5. O rio marca a fronteira entre a Floresta Negra, na Alemanha, e a Alsácia, a menor região da França.

Transpondo-se a frase acima para a voz **passiva**, a forma verbal resultante será:

- (A) marcaram-se.
- (B) foi marcada.
- (C) eram marcadas.
- (D) são marcadas.
- (E) é marcada.

6. O lugar funcionava como uma espécie de posto avançado do exército romano ...

O verbo empregado nos mesmos tempo e modo que o grifado acima está em:

- (A) As raízes da área, porém, remontam ao período dos romanos.
- (B) A influência germânica na cidade era tão forte...
- (C) ...o que contribuiu fortemente para a formação do dialeto alsaciano...
- (D) Entre si, os alsacianos adotam um dialeto de origem alemã.
- (E) ...que os Teutões da Germânia invadissem a Gália (França).

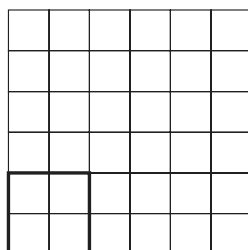


<p>7. ... a história da Europa <u>acompanha</u> o Reno.</p> <p>O verbo que exige o mesmo tipo de complemento que o grifado acima está empregado em:</p> <p>(A) <i>As raízes da área [...] remontam ao período dos romanos.</i></p> <p>(B) <i>De 1871 a 1945, a Alsácia mudou de nacionalidade cinco vezes...</i></p> <p>(C) <i>Estrasburgo, a bela capital da Alsácia, fica às margens do rio Reno.</i></p> <p>(D) <i>...que os Teutões da Germânia invadissem a Gália (França).</i></p> <p>(E) <i>O lugar funcionava como uma espécie de posto avançado do exército romano ...</i></p>	<p>11. Vencida na guerra de 1871 contra o Império Alemão, a França <u>cedeu a Alsácia ao Império Alemão, retomando a Alsácia</u> pouco depois, ao final da I Guerra Mundial. A Alsácia permaneceu francesa até 1940, quando as forças do III Reich <u>reconquistaram a Alsácia</u>.</p> <p>Os segmentos grifados podem ser corretamente substituídos, na ordem dada, por:</p> <p>(A) <i>cedeu-lhe a Alsácia – a retomando – reconquistaram-lhe</i></p> <p>(B) <i>cedeu-no a Alsácia – retomando-lhe – reconquistaram-lhe</i></p> <p>(C) <i>o cedeu a Alsácia – retomando-na – a reconquistaram</i></p> <p>(D) <i>cedeu-lhe a Alsácia – retomando-a – reconquistaram-na</i></p> <p>(E) <i>cedeu-o a Alsácia – retomando-na – reconquistaram-a</i></p>
<p>8. <i>As raízes da área, porém, remontam ao período dos romanos.</i></p> <p>Respeitando-se a correção, a clareza e, em linhas gerais, o sentido original, a frase acima pode ser reescrita do seguinte modo:</p> <p>(A) <i>Contudo, as origens da região remontam à época dos romanos.</i></p> <p>(B) <i>Contudo, para chegar as origens da região recua-se a época dos romanos.</i></p> <p>(C) <i>A região, cuja origem, remonta contudo, até à época dos romanos.</i></p> <p>(D) <i>As origens da região, contudo, encontra-se na época dos romanos.</i></p> <p>(E) <i>Remonta-se, a época dos romanos, contudo, para chegar às origens da região.</i></p>	<p>Atenção: As questões de números 12 a 14 referem-se ao texto abaixo.</p> <p><i>E melhor se poderia dizer dos poetas o que disse dos ventos Machado de Assis: "A dispersão não <u>lhes</u> tira a unidade, nem a inquietude a constância".</i></p> <p>(Mário Quintana. Caderno H. Disponível em: http://www.releituras.com/mquintana_caderno.asp)</p> <p>12. O texto se desenvolve com base em uma</p> <p>(A) <i>censura a Machado de Assis.</i></p> <p>(B) <i>comparação entre poetas e ventos.</i></p> <p>(C) <i>relação de temporalidade entre passado e presente.</i></p> <p>(D) <i>relação de causa e consequência.</i></p> <p>(E) <i>associação entre inquietude e constância.</i></p>
<p>9. <i>Preocupado com a crescente adoção da religião protestante trazida pelos alemães, o rei da França – Luis XIV, o Rei Sol – resolveu intervir em 1861 ...</i></p> <p>Os travessões acima isolam, no contexto,</p> <p>(A) <i>uma informação adicional.</i></p> <p>(B) <i>um resumo do que foi dito.</i></p> <p>(C) <i>uma ressalva.</i></p> <p>(D) <i>uma citação.</i></p> <p>(E) <i>um comentário enfático, que relativiza o que foi dito.</i></p>	<p>13. O pronome grifado refere-se, no contexto, a</p> <p>(A) <i>Machado de Assis.</i></p> <p>(B) <i>inquietude e constância.</i></p> <p>(C) <i>dispersão.</i></p> <p>(D) <i>ventos.</i></p> <p>(E) <i>unidade.</i></p>
<p>10. <i>O lugar funcionava como uma espécie de posto avançado do exército romano, <u>encarregado de evitar</u> que os Teutões da Germânia invadissem a Gália (França).</i></p> <p>Atente para as seguintes afirmações sobre a frase transcrita acima.</p> <p>I. Os parênteses isolam um esclarecimento relevante no contexto.</p> <p>II. Sem prejuízo para a correção, o segmento <i>os Teutões da Germânia</i> pode ser isolado por vírgulas.</p> <p>III. Respeitando-se a correção, o segmento grifado pode ser reescrito do seguinte modo: cuja função era a de evitar.</p> <p>Está correto o que se afirma APENAS em</p> <p>(A) <i>I.</i></p> <p>(B) <i>I e II.</i></p> <p>(C) <i>I e III.</i></p> <p>(D) <i>III.</i></p> <p>(E) <i>II e III.</i></p>	<p>14. Considerando-se o contexto, o termo <i>dispersão</i> pode adquirir o sentido de</p> <p>(A) <i>desaprovação.</i></p> <p>(B) <i>resignação.</i></p> <p>(C) <i>contemplação.</i></p> <p>(D) <i>submissão.</i></p> <p>(E) <i>desatenção.</i></p> <p>15. Um dos grandes poetas brasileiros, o escritor gaúcho Mário Quintana, na década de 1940, uma indicação para a Academia Brasileira de Letras, que, no entanto, nunca se, Sobre isso ele, com seu famigerado sarcasmo, o <i>Poeminha do Contra</i>.</p> <p>Preenchem corretamente as lacunas do texto acima, na ordem dada:</p> <p>(A) <i>recebia - concretizaria - compusera</i></p> <p>(B) <i>recebe - concretiza - compunha</i></p> <p>(C) <i>recebeu - concretizou - compôs</i></p> <p>(D) <i>recebeu - concretizava - compora</i></p> <p>(E) <i>recebera - concretizara - componha</i></p>

**Raciocínio Lógico-Matemático**

16. Em uma montadora, são pintados, a partir do início de um turno de produção, 68 carros a cada hora, de acordo com a seguinte sequência de cores: os 33 primeiros são pintados de prata, os 20 seguintes de preto, os próximos 8 de branco, os 5 seguintes de azul e os 2 últimos de vermelho. A cada hora de funcionamento, essa sequência se repete. Dessa forma, o 530º carro pintado em um turno de produção terá a cor
- (A) prata.
(B) preta.
(C) branca.
(D) azul.
(E) vermelha.

17. Considere um quadriculado 6×6 .



Na figura, foi destacado um quadrado cujos lados têm a seguinte característica: estão totalmente contidos em linhas que formam o quadriculado. O número total de quadrados cujos lados possuem essa mesma característica é igual a

- (A) 36.
(B) 41.
(C) 62.
(D) 77.
(E) 91.
18. Ao ser questionado por seus alunos sobre a justiça da avaliação final de seu curso, um professor fez a seguinte afirmação: “Não é verdade que todos os alunos que estudaram foram reprovados”. Considerando verdadeira a afirmação do professor, pode-se concluir que, necessariamente,
- (A) pelo menos um aluno que estudou não foi reprovado.
(B) todos os alunos que estudaram não foram reprovados.
(C) pelo menos um aluno que não estudou foi reprovado.
(D) todos os alunos que não estudaram foram reprovados.
(E) somente alunos que não estudaram foram reprovados.
19. Para produzir 60% de uma encomenda, os oito funcionários de uma empresa gastaram um total de 63 horas. Como dois ficaram doentes, os outros seis funcionários terão de produzir sozinhos os 40% restantes da encomenda. Considerando que todos eles trabalham no mesmo ritmo e executam as mesmas tarefas, pode-se estimar que o restante da encomenda será produzido em
- (A) 42 horas.
(B) 56 horas.
(C) 60 horas.
(D) 70 horas.
(E) 84 horas.



20. Na 1ª fase de um campeonato, o percentual médio de acerto de um jogador de basquete nos lances livres foi de 80%. Até o final do terceiro quarto da primeira partida da 2ª fase, esse jogador acertou 10 dos 14 lances livres que executou, resultando em aproximadamente 71% de acerto. No último quarto, porém, o jogador se recuperou de modo que, ao final da partida, seu percentual de acerto de lances livres foi igual ao da 1ª fase. Sabendo que ele não errou lances livres no último quarto, pode-se concluir que, nesse período do jogo, ele executou e acertou exatamente
- (A) 6 lances livres.
 - (B) 7 lances livres.
 - (C) 5 lances livres.
 - (D) 9 lances livres.
 - (E) 8 lances livres.

Legislação Institucional

21. A função estabelecida constitucionalmente à Defensoria Pública consiste em
- (A) defender a ordem jurídica, o regime democrático e os interesses sociais e individuais indisponíveis.
 - (B) desempenhar as atividades de consultoria e assessoramento jurídico do Poder Executivo.
 - (C) promover a orientação jurídica e a defesa, em todos os graus, dos necessitados.
 - (D) fiscalizar as atividades desempenhadas pelo Poder Executivo e a implantação de políticas públicas essenciais.
 - (E) elaborar projetos de lei voltados à melhoria das condições de vida da população carente e à erradicação da pobreza.
-
22. O Defensor Público-Geral do Estado exerce a chefia institucional e
- (A) é nomeado pelo Governador do Estado dentre os cinco Defensores Públicos mais votados em eleição realizada através do voto secreto, plurinominal e facultativo dos membros da instituição.
 - (B) deve integrar a classe especial da carreira de Defensor Público e ter mais de 35 anos de idade.
 - (C) exerce, isoladamente, o poder normativo no âmbito da Defensoria Pública do Estado.
 - (D) preside o Conselho Superior, sem direito a voto.
 - (E) profere decisões nas sindicâncias e processos administrativos disciplinares promovidos pela Corregedoria-Geral da Defensoria Pública.
-
23. O Ouvidor-Geral da Defensoria Pública do Estado do Rio Grande do Sul
- (A) é escolhido pelo Conselho Superior da Defensoria Pública dentre Defensores Públicos de classe especial da carreira, para mandato de dois anos, permitida uma recondução.
 - (B) exerce cargo em regime de dedicação parcial e mediante mandato de dois anos, vedada a recondução.
 - (C) possui entre suas atribuições a propositura aos órgãos de administração superior da Defensoria Pública de medidas para o aperfeiçoamento dos serviços prestados.
 - (D) não pode ser integrante de carreira jurídica de Estado e de Governo e é nomeado pelo Governador do Estado para mandato de dois anos, vedada a recondução.
 - (E) integra, como membro nato, o Conselho Superior da Defensoria Pública, com direito a voz e a voto.



Atenção: As questões de números 24 a 28 referem-se à Lei Complementar Federal nº 80/94.

24. A Defensoria Pública do Estado, ao abrir concurso público e prover os cargos de suas carreiras e dos serviços auxiliares, está agindo em observância
- (A) aos princípios institucionais da unidade e indivisibilidade.
 - (B) à sua autonomia funcional e administrativa.
 - (C) à sua competência legislativa.
 - (D) aos princípios institucionais da unidade e inamovibilidade.
 - (E) ao princípio da máxima efetividade dos direitos fundamentais.

25. A assistência jurídica integral e gratuita prestada pela Defensoria Pública do Estado NÃO abrange
- (A) a atuação na esfera administrativa do Estado, em defesa dos interesses do assistido.
 - (B) a atuação, como regra, em matérias de competência da Justiça Federal.
 - (C) a tutela de interesses difusos e coletivos.
 - (D) a utilização de mecanismos alternativos de solução de conflitos, como a conciliação e a mediação.
 - (E) o atendimento interdisciplinar.

26. Em relação aos órgãos que integram a Defensoria Pública do Estado, é correto afirmar que
- (A) a Corregedoria-Geral e a Ouvidoria-Geral são órgãos auxiliares da Defensoria Pública do Estado.
 - (B) o Conselho Superior e os Núcleos Especializados da Defensoria Pública são órgãos de administração superior.
 - (C) o Corregedor-Geral, enquanto órgão da administração superior, substitui o Defensor Público-Geral nas suas férias, ausências e impedimentos.
 - (D) a Defensoria Pública-Geral e a Ouvidoria-Geral são órgãos de administração superior.
 - (E) a Subdefensoria Pública-Geral e a Corregedoria-Geral são órgãos de administração superior.

27. Em relação à Corregedoria-Geral da Defensoria Pública do Estado, é correto afirmar que
- (A) o Corregedor-Geral é nomeado pelo Governador do Estado, em razão da independência necessária para desempenhar suas funções de fiscalização e orientação.
 - (B) possui competência para decidir acerca da exoneração de membro ou servidor da Defensoria Pública do Estado.
 - (C) tem a atribuição de rever as decisões dos Defensores Públicos em caso de recusa de atuação, podendo designar outro Defensor para prosseguir no atendimento do assistido.
 - (D) possui a atribuição de baixar normas visando à regularidade e ao aperfeiçoamento das atividades da Defensoria Pública, resguardada a independência funcional de seus membros.
 - (E) deve encaminhar, à Ouvidoria-Geral da Defensoria Pública, cópia das representações recebidas contra membros e servidores da instituição.

28. A atuação da Defensoria Pública do Estado, por seus Núcleos ou Núcleos Especializados, deve dar prioridade
- (A) às cidades mais distantes da Capital e que não sejam sede de comarca do Poder Judiciário.
 - (B) à atuação em demandas coletivas.
 - (C) à atuação na esfera administrativa.
 - (D) às cidades com maior número de habitantes.
 - (E) às regiões com maiores índices de exclusão social e adensamento populacional.

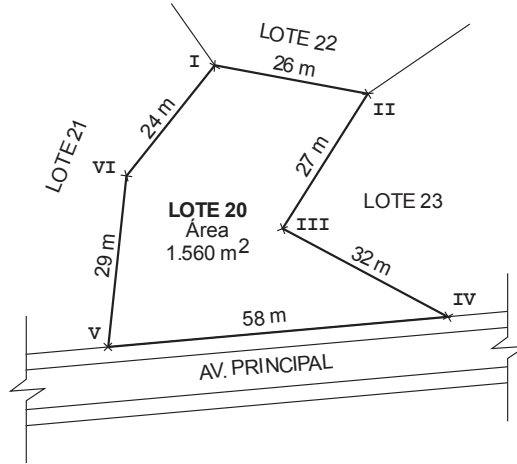
29. O estágio probatório do servidor da Defensoria Pública do Estado do Rio Grande do Sul, nos termos da Lei Complementar Estadual nº 13.821/11, tem como característica
- (A) a duração pelo período de dois anos, durante o qual o servidor será submetido à avaliação psicológica e psiquiátrica.
 - (B) a não suspensão da contagem do período de estágio durante as licenças e afastamentos não previstos constitucionalmente.
 - (C) a submissão do servidor à avaliação especial de desempenho, como condição obrigatória para aquisição da estabilidade.
 - (D) a duração pelo período de três anos e a exigência, como condição para aquisição da estabilidade, apenas do não cometimento de falta funcional grave.
 - (E) a sua previsão tanto para os cargos de provimento efetivo, quanto para os cargos comissionados.

30. De acordo com a Lei Complementar Estadual nº 13.484/10, que regulamenta a composição do Conselho Superior da Defensoria Pública do Estado do Rio Grande do Sul, sua formação contempla
- (A) quatro membros natos, entre os quais o Defensor Público-Geral e o Corregedor-Geral.
 - (B) como membros eleitos, o Corregedor-Geral e o Ouvidor-Geral.
 - (C) a igualdade entre o número de membros natos e eleitos.
 - (D) quatro membros eleitos e cinco membros natos.
 - (E) seis membros natos, entre os quais o Defensor Público-Geral e o Corregedor-Geral.



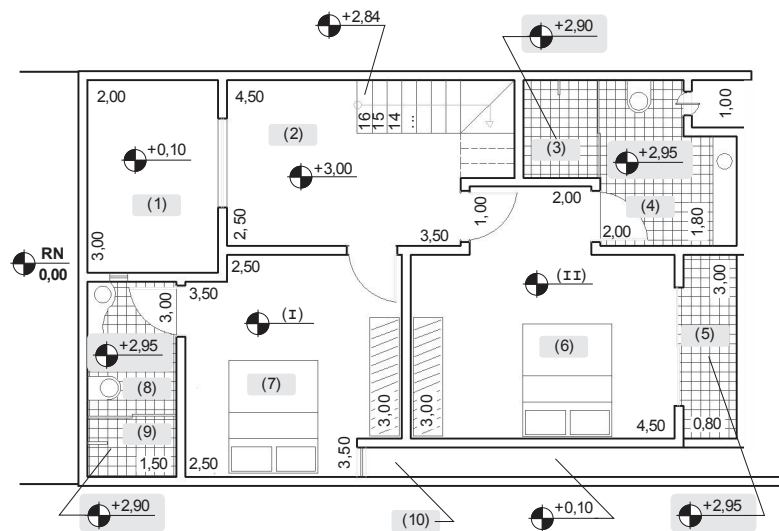
CONHECIMENTOS ESPECÍFICOS

Atenção: Para responder as questões de números 31 e 32 utilize a figura abaixo que representa a implantação topográfica de um determinado lote, com sua localização e dimensões.



31. É necessário cercar o terreno chamado de Lote 20 com uma cerca de alambrado, que deve ter altura de 3,0 m em toda a volta, exceto na frente do terreno, onde a altura deve ser de 2,5 m. Calculando-se a área total, em m², de alambrado necessário ao fechamento do terreno, chegaremos a um valor de
- (A) 559.
 - (B) 196.
 - (C) 588.
 - (D) 490.
 - (E) 156.
-
32. Antes de ser cercado, o terreno precisa passar por uma limpeza. Para isso, é necessário fazer uma raspagem de 30 cm sobre toda a área do lote 20, além de retirar toda a vegetação arbustiva que se encontra no local, que já alcançou uma altura de, aproximadamente, 2 m de altura. No acondicionamento em caminhões, a vegetação pode ser compactada, reduzindo-se seu volume à metade. Nestas condições, calculando-se os volumes de terra e vegetação, respectivamente, chegamos aos valores, em m³, de
- (A) 3120 e 1560.
 - (B) 1560 e 3120.
 - (C) 780 e 1560.
 - (D) 468 e 3120.
 - (E) 468 e 1560.

Atenção: Para responder as questões de números 33 e 34 utilize o desenho abaixo.

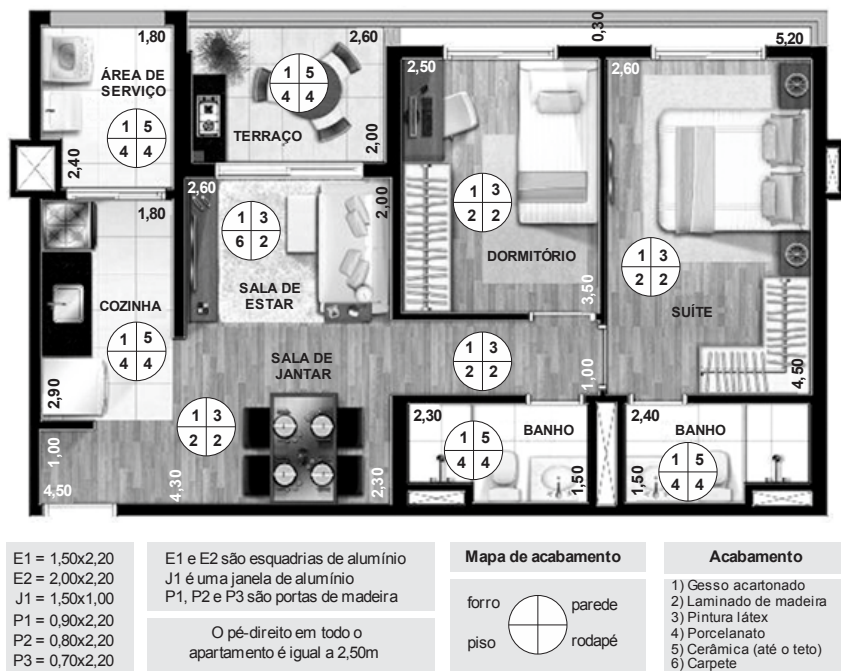


33. Verificando as cotas de nível do desenho, é correto afirmar que o ambiente (1)
- (A) está 3,10 m abaixo do ambiente (2).
 - (B) está 2,90 m abaixo do ambiente (2).
 - (C) está 3,10 m acima do ambiente (2).
 - (D) comunica-se diretamente com o ambiente (10).
 - (E) está no mesmo nível do começo da escada.



34. Para que os ambientes (6) e (7) gerem conforto e segurança ao usuário, além de garantir que os ambientes úmidos não gerem umidade aos ambientes secos, em relação às cotas dos pisos, é correto afirmar que
- (A) apenas o ambiente (7) deve estar na cota +3,00 m
(B) apenas o ambiente (6) deve estar na cota +3,00 m.
(C) preferencialmente ambos os ambientes devem estar na cota +3,00 m.
(D) preferencialmente ambos os ambientes devem estar na cota +2,90 m.
(E) obrigatoriamente o ambiente (6) deve estar na cota +2,95 m.

Atenção: Para responder as questões de números 35 a 37 utilize o desenho abaixo.



35. A área total, em m², de laminado de madeira é
- (A) maior que 34.
(B) menor que 28.
(C) igual a 30.
(D) igual a 25.
(E) igual a 33.
36. Desprezando as espessuras das paredes, as áreas dos *shafts* e armários embutidos, a área total, em m², de pintura de forro calculada, estará entre
- (A) 55 e 57.
(B) 62 e 64.
(C) 49 e 51.
(D) 59 e 61.
(E) 64 e 66.
37. A suíte possui, segundo o desenho, medidas em metros iguais a 2,60 x 4,50. Se utilizarmos uma escala de 1:25 para desenharmos esse ambiente, as medidas em cm serão, respectivamente,
- (A) 2,60 e 4,50.
(B) 3,47 e 6,00.
(C) 5,20 e 9,00.
(D) 10,4 e 18,0.
(E) 20,8 e 36,0.



38. Uma parede de alvenaria acabou de ser emboçada hoje com argamassa pronta industrializada. O acabamento final definido para essa parede será feito com pintura látex PVA. O local onde a obra está sendo feita é próximo ao litoral, onde a umidade ambiente é constante. Sabendo-se, ainda, que o cronograma da obra está atrasado, considere:
- I. Apesar do atraso na obra, será necessário aguardar um tempo mínimo de 30 dias de cura da superfície de emboço para que se possa executar a pintura.
 - II. Se, após o período de secagem/cura do emboço, manchas de mofo ocorrerem na superfície, as mesmas devem ser removidas com solução de água sanitária e escovação.
 - III. No caso de tinta látex PVA, é possível aplicar um selador acrílico no dia seguinte ao emboço, para acelerar o início dos trabalhos de pintura.
 - IV. Aplicando-se acelerador de cura de concreto sobre a argamassa é possível adiantar o início dos trabalhos de pintura, desde que se aplique o fundo preparador inicialmente.

Está correto o que se afirma APENAS em

- (A) I e II.
 - (B) I e III.
 - (C) II, III e IV.
 - (D) I, II e III.
 - (E) III e IV.
-
39. Tendo sido chamado para resolver um problema de mau cheiro numa instalação de rede de esgoto, um técnico constatou tratar-se de falta de água no desconector. Esta condição se evidencia em componentes do tipo
- (A) caixa de gordura e interceptor.
 - (B) ralo seco e caixa de passagem.
 - (C) válvula de vazão e joelho 45°.
 - (D) ralo sifonado e bacia sanitária.
 - (E) caixa de passagem e tubo de queda.
-
40. O concreto é um material resultante da mistura íntima de um aglomerante com agregados miúdos, agregados graúdos e água. Dessa mistura obtém-se um produto com características específicas tais que:
- (A) A influência do excesso de água no amassamento do concreto recai sobre a superfície da estrutura, onde se formará uma camada de nata que alterará a classificação do concreto, transformando-o em concreto celular ou concreto de alta resistência.
 - (B) Considerando a resistência mecânica do concreto, por meio de uma série de ensaios tecnológicos e da apurada verificação das estruturas em campo, constata-se que quanto maior a idade do concreto, maior sua resistência mecânica.
 - (C) A permeabilidade e absorção do concreto estão relacionadas com fatores como trabalhabilidade adequada e operações perfeitas nas etapas de amassamento, adensamento e cura.
 - (D) As solicitações mecânicas são responsáveis por dois tipos de deformação no concreto: imediata (aparece logo após a concretagem) e lenta (aparece ao longo do tempo, de acordo com as condições de uso), cujas causas são idade, cura e condições de ensaio.
 - (E) O coeficiente de redução de ruído durante o lançamento do concreto tem valores típicos, que podem variar em função do tempo de mistura, forma de lançamento e equipamentos utilizados no adensamento do concreto.

41. Considerando a legislação vigente, são exemplos de compartimentos de permanência prolongada numa edificação:

- (A) cozinhas e antecâmaras.
- (B) instalações sanitárias e área de serviço.
- (C) escadas e rampas e garagens.
- (D) anfiteatros e depósitos.
- (E) refeitórios e laboratórios didáticos.

42. Na planta de situação dos projetos arquitetônicos, a colocação no desenho da via pública na posição vertical ou horizontal do papel, ocorre em função

- (A) da mutação do norte verdadeiro quando paralelo ao meridiano verdadeiro.
- (B) da alteração do norte verdadeiro pelo norte magnético.
- (C) da inclinação da posição da direção do norte verdadeiro.
- (D) da alternância entre o plano magnético e a declinação magnética no desenho.
- (E) do posicionamento do eixo de rotação da terra em sobreposição ao Hemisfério Norte.



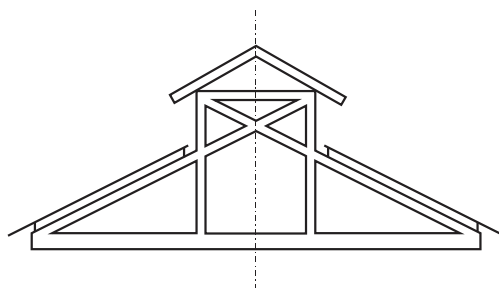
43. Um prédio da Defensoria Pública deverá ser ampliado. Os ambientes novos receberão acabamento argamassado nas paredes, onde as etapas executivas do revestimento e os produtos aplicados seguirão o procedimento convencional, devendo receber chapisco aplicado com colher de pedreiro. Em relação a esse chapisco, considere:
- I. Utilizado nos casos em que o revestimento deverá ser assentado com cimento cola ou quando forem previstas juntas de assentamento superior a 3,0 mm.
 - II. Empregado para facilitar o revestimento posterior, melhorando a ancoragem, podendo ser acrescido ou não de adesivo.
 - III. Constituído por uma camada ou camadas superpostas, contínuas e uniformes, com o consumo de cimento, preferencialmente, decrescente, sendo maior na primeira camada, em contato com a base.

Sobre o chapisco, está correto o que se afirma em

- (A) I, apenas.
 - (B) I e II, apenas.
 - (C) II, apenas.
 - (D) II e III, apenas.
 - (E) I, II e III.
-
44. No sistema de impermeabilização por cristalização verifica-se que
- (A) a aplicação ocorre por meio de primer, em que as juntas são coladas através de fita e cola, tendo os encaixes e acabamentos para as tubulações emergentes e ralos, constituídos por peças pré-fabricadas específicas capazes de conferir alongamentos de até 400%.
 - (B) a aplicação ocorre sobre o piso, laminado e ancorado com alta resistência ao trânsito e às intempéries, em cor e textura definida, sendo um compósito em poliéster flexível, estabilizado contra ação das intempéries e parafinado em cor única ou cor desejada, podendo reproduzir a paginação decorrente do revestimento existente.
 - (C) a execução das emendas ocorre por sobreposição do material para garantir a fixação em todos os pontos de sua extensão, realizada com aplicação de calor, sendo que o sistema requer, ainda, a aplicação de um revestimento que o proteja contra cortes e trânsito direto de pessoas.
 - (D) a camada estanque é aplicada diretamente sobre a base, geralmente sem outras camadas complementares, permanecendo flutuantes ou soltas sobre a regularização ou berço, o que permite que absorvam menos esforços mecânicos provenientes do substrato.
 - (E) o produto aplicado na superfície do concreto e seus componentes químicos ativos reagem com os compostos da pasta de cimento e com a umidade presente nos capilares do concreto para formar uma estrutura cristalina insolúvel.
-
45. Ao acompanhar a fase de instalação das esquadrias de uma obra, o técnico verificou que foi previsto no memorial descritivo a utilização de janelas constituídas por uma ou várias folhas, que pudessem ser movimentadas por deslizamento vertical, no plano da própria janela, de forma a apresentar ventilação razoavelmente regulável. A janela que atende a estas características é:

- (A) projetante deslizante.
- (B) guilhotina.
- (C) camarão.
- (D) basculante.
- (E) de correr.

46. Considere a figura:



A estrutura de telhado apresentada na figura é denominada

- (A) tesoura com lanternim.
- (B) terça sem linha.
- (C) contrafrechal tipo sheed.
- (D) cobrejunta de alpendre.
- (E) tesoura de mansarda.



47. Tendo em vista os elementos Estudo preliminar, Anteprojeto, Projeto executivo e Especificações, considerados no orçamento de obras, assinale a alternativa em que esses elementos estão conceituados corretamente.

Elementos do Orçamento				
	Estudo Preliminar	Anteprojeto	Projeto Executivo	Especificações
Abordagens/conceituações dos elementos do orçamento considerados				
A	Custo unitário	Estimativa de Custo	Custo limite	Custo calculado
B	Estimativa de Custo	Custo limite	Custo unitário	Custo calculado
C	Custo limite	Estimativa de Custo	Custo calculado	Custo unitário
D	Estimativa de Custo	Custo calculado	Custo limite	Custo unitário
E	Custo unitário	Custo calculado	Estimativa de Custo	Custo limite

48. Tendo em vista o processo licitatório com base na Lei nº 8.666/93 – Licitações e Contratos da Administração Pública, em que se aplica o princípio geral do direito, ou seja, o princípio da Legalidade, na decorrência desse direito, EXCETUA-SE:

- (A) Obediência não apenas às leis, mas também às normas éticas.
- (B) Obrigatoriedade de licitação, exceto nos casos determinados na lei.
- (C) Proibição de exigências e penalidades que não estejam previstas em lei.
- (D) Obediência aos procedimentos legalmente determinados.
- (E) Vedação de criação e fusão de modalidades e tipos de licitação.

49. Um técnico de apoio especializado – Edificação foi designado responsável pelo acompanhamento da execução dos serviços de revestimentos em argamassa e orienta o profissional executor a respeitar o tempo de cura entre camadas. Tendo como base a legislação e normas vigentes, que preconiza que quando se fizer uso de argamassa preparada em obra, após a aplicação do chapisco, para que seja aplicado o emboço ou argamassa única deve-se aguardar, no mínimo,

- (A) 1 dia.
- (B) 3 dias.
- (C) 7 dias.
- (D) 14 dias.
- (E) 28 dias.

50. Considerando a norma vigente para instalações de água fria, numa rede predial de distribuição, recomenda-se que as tubulações horizontais sejam instaladas com uma leve declividade, tendo em vista

- (A) preservação da potabilidade da água, tornando-a livre de sais dissolvidos.
- (B) prevenir o refluxo das sub-instalações para a tubulação que as interliga.
- (C) criar desbloqueio entre o ponto de ventilação e o respectivo ramal de alimentação.
- (D) que a falta de inclinação pode comprometer significativamente a satisfação do usuário.
- (E) reduzir o risco de formação de bolhas de ar no seu interior.

51. Você é o técnico responsável pelo cálculo do volume de aterro que fará parte da planilha orçamentária da execução de um serviço de terraplenagem de uma via, cuja largura e comprimento são, respectivamente, 10,0 m e 5.000 m. Sabe-se que é necessário acrescer 10% do volume, devido à compactação do aterro e que a espessura da camada de aterro é de 20 cm. O volume de terra necessário para a execução do aterro é de

- (A) 1.000.000 m³.
- (B) 1.100.000 m³.
- (C) 10.000 m³.
- (D) 11.000 m³.
- (E) 110.000 m³.



52. Você foi solicitado a elaborar o levantamento quantitativo dos insumos que compõem o orçamento do concreto destinado à concretagem de uma viga cuja seção retangular é de 60 cm x 25 cm e comprimento de 5,00 m.

Os consumos adotados por m^3 de concreto, são:

Cimento – 400 kg (sacos de 50 kg)

Areia – $0,60 m^3$

Brita – $0,80 m^3$

A quantidade de materiais (cimento, areia e brita) necessária para concretagem da viga proposta é, respectivamente,

- (A) 4 sacos, $0,20 m^3$, $0,30 m^3$.
- (B) 6 sacos, $0,45 m^3$, $0,60 m^3$.
- (C) 8 sacos, $0,60 m^3$, $0,80 m^3$.
- (D) 10 sacos, $0,50 m^3$, $1,00 m^3$.
- (E) 12 sacos, $0,90 m^3$, $20 m^3$.

53. Durante a preparação do orçamento de uma reforma, você ficou responsável pela elaboração do custo para preparação de $2 m^3$ de uma argamassa de revestimento. Sabe-se que para produção de um metro cúbico de argamassa mista de traço 1:2:8, virada na obra, foram utilizados os seguintes recursos:

cimento – 4 sacos

cal – 8 sacos

areia – $1,5 m^3$

ajudante – 8,00 horas

betoneira – 0,50 horas

Sendo o preço do material no mercado igual à:

cimento – R\$ 20,00/saco

cal – R\$ 10,00/saco

areia – R\$ 50,00/ m^3

ajudante – R\$ 5,00/h

betoneira – R\$ 4,00/h

O custo total para produção de $2 m^3$ de argamassa é de

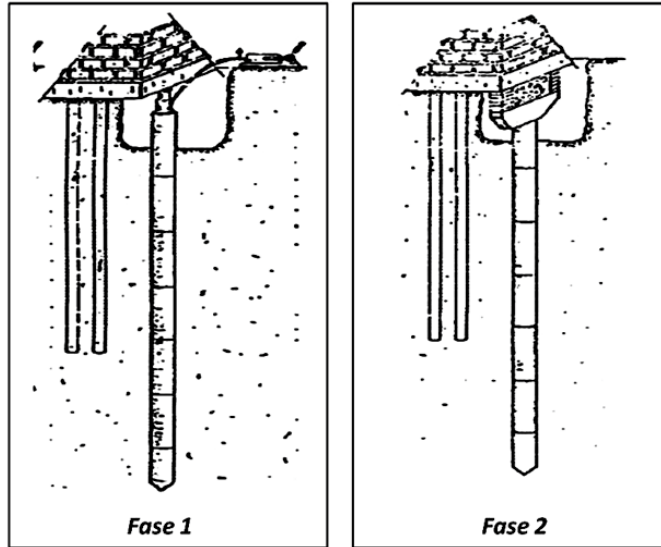
- (A) R\$ 227,00
- (B) R\$ 410,00
- (C) R\$ 474,00
- (D) R\$ 554,00
- (E) R\$ 558,00

54. Durante a vistoria em obra constituída por uma edificação térrea em formato retangular de cinco cômodos e com área total de 6,00 m x 12,00 m, constatou-se que o tipo de fundação utilizada forma uma placa contínua de concreto armado sob toda a área da construção, cujo objetivo é distribuir a carga em toda a superfície. Tais características referem-se à fundação do tipo

- (A) sapata isolada.
- (B) sapata contínua.
- (C) radier.
- (D) sapata associada.
- (E) bloco de coroação.



55. Considere as figuras:



No processo ilustrado, a estaca é constituída de elementos justapostos (de concreto armado, protendido ou de aço) que são ligados uns aos outros por emenda especial e cravados sucessivamente por meio de macacos hidráulicos. Os referidos elementos ainda buscarão reação sobre a estrutura existente ou na estrutura que esteja sendo construída. Neste contexto, é possível afirmar que trata-se de estaca tipo

- (A) Barrete.
- (B) Strauss.
- (C) Franki.
- (D) Raiz.
- (E) Mega.

56. No acompanhamento de uma obra, ao iniciar a execução do sistema de impermeabilização, o técnico responsável consultou o memorial descritivo que apresenta o produto como segue: “camada impermeável semiflexível resultante da aplicação de composto químico bi componente, na forma de membranas ou mantas, sendo facilmente aplicado; no primeiro caso, com trincha ou desempenadeira, conferindo excelente aderência e excepcional resistência mecânica final”. O processo apresentado é conhecido como sistema de impermeabilização

- (A) poliuretânica.
- (B) cimentício.
- (C) polimérico.
- (D) emulsônico.
- (E) asfáltico.

57. Considere a tabela com os sistemas de impermeabilização.

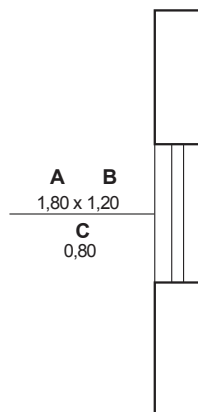
SISTEMAS DE IMPERMEABILIZAÇÃO		CLASSIFICAÇÃO QUANTO			
		à aderência	à flexibilidade	ao método de execução	ao material
I.	Com argamassas impermeáveis	Aderente	Rígido	Moldado no local	Argamassa
II.	Cristalizantes	Aderente	Rígido ou flexível	Moldado no local	Argamassa
III.	Cimentícios	Aderente	Flexível	Moldado no local	Argamassa polimérica
IV.	Com membrana asfáltica a frio	Não aderente	Flexível	Pré moldado	Asfáltico

Está correto o que se afirma em

- (A) I, apenas.
- (B) III, apenas.
- (C) II e III, apenas.
- (D) I, III e IV, apenas.
- (E) I, II, III e IV.



58. Durante a análise de um projeto de arquitetura foi verificada a existência da representação gráfica da figura abaixo.



A representação gráfica e as dimensões A, B e C correspondem, respectivamente, a

- (A) janela de duas folhas, largura, altura e altura de peitoril.
- (B) janela de uma folha, largura, altura e altura de peitoril.
- (C) janela de correr, altura, largura e platibanda.
- (D) janela de correr de uma folha, altura, largura e platibanda.
- (E) janela guilhotina, altura, largura e recuo.

59. Sobre a Lei nº 8.666/1993, tendo em vista as obras e os serviços a serem contratados, somente poderão ser licitados quando

- (A) o pré-projeto for analisado pela autoridade competente e estiver disponível para exame dos interessados em participar do processo licitatório.
- (B) o produto dela esperado estiver contemplado nas metas estabelecidas no Plano Plurianual, quando for o caso.
- (C) o orçamento apresentar estimativa de custos mínimos de produção, limitados a 80% do valor médio de mercado.
- (D) houver previsão de recursos orçamentários que assegurem o pagamento de 50% das obrigações decorrentes de obras ou serviços a serem executados no exercício financeiro pleiteado, de acordo com o respectivo cronograma.
- (E) os custos dos materiais de aplicação básica estiverem garantidos nos recursos previstos para os 2 primeiros meses.

60. Durante a liberação da ferragem para a concretagem de uma viga que faz parte da estrutura de concreto de um edifício foi constatada a presença de uma armadura longitudinal no banzo superior da viga, identificada como

- (A) costelas.
- (B) armadura positiva.
- (C) estribos.
- (D) armadura negativa.
- (E) caranguejos.

