

TÉCNICO DE TECNOLOGIA DA INFORMAÇÃO

26/05/2013

PROVAS	QUESTÕES
Língua Portuguesa	01 a 10
Matemática	11 a 15
Informática	16 a 20
Conhecimentos Específicos	21 a 50

SÓ ABRA ESTE CADERNO QUANDO AUTORIZADO LEIA ATENTAMENTE AS INSTRUÇÕES

1. Quando for permitido abrir o caderno, verifique se ele está completo ou se apresenta imperfeições gráficas que possam gerar dúvidas. Se houver algum defeito dessa natureza, peça ao aplicador de prova para entregar-lhe outro exemplar.
2. Este caderno consta de 50 questões objetivas. Cada questão apresenta quatro alternativas de resposta, das quais apenas uma é a correta. Preencha no cartão-resposta a letra correspondente à resposta assinalada na prova.
3. O cartão-resposta é personalizado e não será substituído, em caso de erro, durante o seu preenchimento. Ao recebê-lo, verifique se seus dados estão impressos corretamente; se for constatado algum erro, notifique ao aplicador de prova.
4. No cartão-resposta, as respostas devem ser marcadas com caneta esferográfica de tinta PRETA, preenchendo-se integralmente o alvéolo, rigorosamente dentro dos seus limites e sem rasuras.
5. Esta prova tem a duração de **quatro horas**, incluindo o tempo destinado à coleta de impressão digital, às instruções e à transcrição para o cartão-resposta.
6. Você só poderá retirar-se definitivamente da sala e do prédio após terem decorrido **duas horas** de prova, e somente será permitido levar o caderno de prova a partir das 16h30min, desde que permaneça na sala até esse horário.
7. AO TERMINAR, DEVOLVA O CARTÃO-RESPOSTA AO APLICADOR DE PROVA.

CONCURSO PÚBLICO TAE - 2013

Leia o texto a seguir para responder às questões de 01 a 08.

O luto dos animais

Harper e Kohl eram amigos inseparáveis. Por causa de uma fratura mal curada, Kohl não caminhava direito. Quando parou de andar e a dor se tornou insuportável, foi sacrificado. Harper assistiu ao procedimento, deitou-se ao lado do corpo e lá permaneceu por horas. Durante semana, Harper ia todos os dias ao local favorito da dupla, perto de uma lagoa em Watkins Glen, nos Estados Unidos. Quando as pessoas se aproximavam, ele ficava arredio e assustado. Depois de dois meses, Harper também morreu. Essa história, que descreve emoções muito humanas como tristeza e medo, aconteceu com dois patos e foi a que mais impressionou a antropóloga americana Barbara King durante suas pesquisas para o recém-lançado livro "How Animals Grieve" (Como os animais ficam de luto), sem versão em português.

Bárbara começou sua carreira estudando chimpanzés. Com o avanço das pesquisas, descobriu que um sistema emocional complexo e profundo, ainda não totalmente compreendido pelos cientistas, integra a personalidade de muitos animais, indo muito além dos primatas, elefantes e golfinhos [...]. "Cavalos, coelhos e pássaros são muito interessantes. Dependendo da personalidade do indivíduo e do estímulo que eles recebem, podem desenvolver um grau maior de empatia por seres semelhantes", afirma a pesquisadora. Essa empatia, que pode ser vista na tristeza demonstrada após a morte, está vinculada também à necessidade de alianças dentro de um bando. "Indivíduos dominantes sofrem mais com a morte de outro animal do grupo de que os submissos", diz o zootecnista e especialista em comportamento animal, Alexandre Rossi, apresentador do programa "Missão Pet", do canal National Geographic.

Entre animais selvagens, as cenas de luto e tristeza vão desde chimpanzés que observam em silêncio o companheiro morto até elefantes que estendem as trombas a um filhote moribundo. No caso dos animais domésticos, as ligações são ainda mais fortes. A empresária M. D., de São Paulo, passou por dificuldade com a labrador Luna quando a cadela perdeu a mãe, que sucumbiu a um câncer em fevereiro. "Ela ficou uma semana sem comer direito, não bebia água e ficava entrando e saindo da casinha, chorando", diz. Para ajudar a cadela a superar o luto, a família a deixou dormir dentro de casa e a submeteu a um tratamento com antidepressivos. "Ela parou de chorar e voltou a comer, mas virou a minha sombra, ficou superapegada a mim", diz M.

Embora o luto seja uma realidade entre os animais, Barbara ressalta que a ciência está longe de desvendar totalmente o grau de compreensão deles sobre a vida. "Nem toda resposta à morte significa luto", diz. Alguns bichos reagem com curiosidade, cutucando o cadáver. Outros parecem indiferentes à perda de um companheiro e até praticam canibalismo. "O luto deles é diferente do nosso. Pessoas sofrem por estranhos e conseguem canalizar esse sentimento de várias formas", diz. No entanto, a comprovação de que alguns bichos sentem a perda de seus semelhantes mostra que as emoções não são, definitivamente, exclusividade do ser humano.

TIRABOSCHI, Juliana. O luto dos animais. *IstoÉ*. São Paulo: Três, 1º maio 2013, p. 98-99. (Adaptado).

— QUESTÃO 01 —

O texto apresentado é do gênero reportagem. Nele, a sequência narrativa inicial

- (A) dá leveza a um tema evitado pela maioria das pessoas.
- (B) ajuda a atribuir veracidade às informações veiculadas.
- (C) apresenta fatos presenciados pela jornalista que assina a coluna.
- (D) reforça o apelo da pesquisadora por mais pesquisas que envolvam animais.

— QUESTÃO 02 —

Que aspecto das situações apresentadas ao longo do texto levou a pesquisadora a defender que há luto entre os animais?

- (A) A luta pela sobrevivência através do canibalismo.
- (B) A convivência harmônica em comunidade.
- (C) A necessidade de alianças dentro do grupo.
- (D) A demonstração de emoções típicas de humanos.

— QUESTÃO 03 —

Para que os textos alcancem seus objetivos, o desenvolvimento temático não deve deixar lacunas informacionais. Na reportagem, a suficiência do tema abordado é garantida, por exemplo, com a

- (A) menção ao comportamento de animais de diferentes tipos.
- (B) notícia da publicação do livro de Barbara King.
- (C) manutenção do sigilo a respeito da identidade de alguns personagens.
- (D) intervenção de Juliana Tiraboschi ao negritar uma informação importante.

— QUESTÃO 04 —

No trecho "Ela parou de chorar e voltou a comer" (3º parágrafo), o pronome faz referência à

- (A) Luna.
- (B) Barbara.
- (C) mãe de Luna.
- (D) empresária M.D.

— QUESTÃO 05 —

Uma das conclusões favorecidas pelas descobertas da pesquisadora é a de que

- (A) animais domésticos e animais selvagens têm as mesmas reações à morte de semelhantes.
- (B) demonstrações de luto constituem um dos aspectos referentes ao grau de compreensão animal a respeito da vida.
- (C) cenas de canibalismo são demonstração de luto em certas comunidades animais.
- (D) sentimentos animais são independentes de seu status na comunidade a que pertencem.

— QUESTÃO 06 —

No trecho “Ela ficou uma semana sem comer direito, não bebia água e ficava entrando e saindo da casinha, chorando” (3º parágrafo), o emprego da vírgula se deve à presença de seqüências

- (A) apositivas.
- (B) vocativas.
- (C) coordenadas.
- (D) repetitivas.

— QUESTÃO 07 —

Na expressão “a labrador Luna”, no que se refere à relação entre os elementos da sentença, há

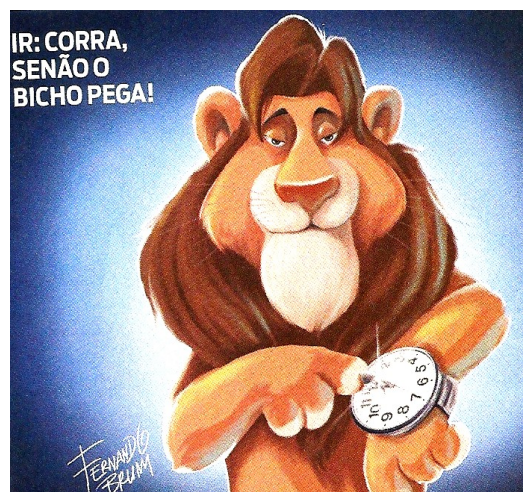
- (A) equívoco de gênero, pois “labrador” é uma palavra masculina.
- (B) redundância, pois a palavra “labrador” dispensa artigo.
- (C) concordância implícita com a palavra “cadela”.
- (D) inadequação causada pela falta da palavra “raça”.

— QUESTÃO 08 —

Em “mas ela virou a minha sombra” (3º parágrafo), o significado contextual da palavra “sombra” é

- (A) companhia constante.
- (B) ausência de luz.
- (C) falta de ânimo.
- (D) presença angustiante.

Leia a charge a seguir para responder às questões 09 e 10.



ISTOÉ. São Paulo: Três, 1º maio 2013, p. 28.

— QUESTÃO 09 —

A charge faz um alerta a respeito de um importante compromisso da população brasileira, a declaração de Imposto de Renda. Para convencer o leitor, as informações verbais e não verbais se articulam para construir um argumento centrado

- (A) na deliberação pessoal.
- (B) no sentimento de responsabilidade.
- (C) no lúdico.
- (D) na ameaça.

— QUESTÃO 10 —

Animais são frequentemente utilizados como símbolos de instituições. Na charge, as características do leão metonimicamente aplicadas à instituição que ele representa são:

- (A) beleza e exuberância.
- (B) força, respeito e agilidade.
- (C) raridade e colorido.
- (D) rapidez, segurança e exemplo.

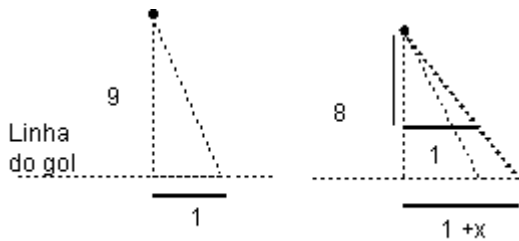
— QUESTÃO 11 —

Dois rolos de tecido têm a mesma largura e comprimento de 105 m e 30 m, respectivamente. Os tecidos devem ser cortados em peças de mesmo comprimento, de modo que cada peça tenha o maior comprimento possível, sem restar sobras nos rolos. Nesse sentido, o número total de peças após os cortes será:

- (A) 105/15
- (B) 135/15
- (C) 105x15
- (D) 135x15

— QUESTÃO 12 —

Um goleiro tem um raio de ação de um metro sobre a linha do gol, isto é, um metro para seu lado direito e um metro para seu lado esquerdo. Uma bola será chutada em linha reta da marca de 9 m de distância da linha do gol. Se o goleiro está adiantado um metro em direção à bola, ele adiciona ao raio de ação anterior x metros sobre a linha do gol, conforme a figura a seguir.



Nessas condições, o valor de x , em metros, é:

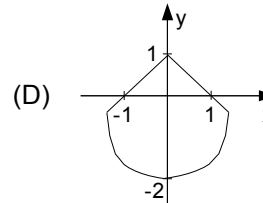
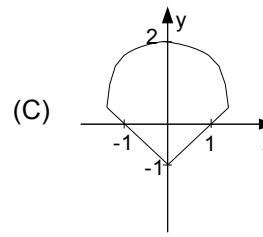
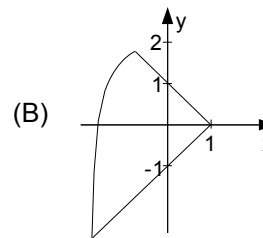
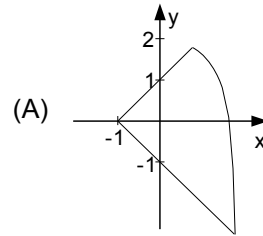
- (A) 1/3
- (B) 1/4
- (C) 1/8
- (D) 1/9

— QUESTÃO 13 —

Para calcular a área de uma região, um agrimensor esboçou-a, no plano cartesiano, como sendo a região delimitada pelos gráficos das funções:

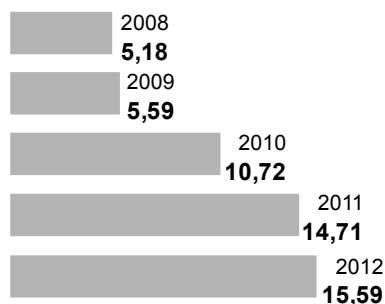
$$f(x) = 2 - x^2, \quad g(x) = -1 - x \quad \text{e} \quad h(x) = x + 1.$$

Essa região pode ser representada pela seguinte figura:



— QUESTÃO 14

O gráfico a seguir mostra a diferença entre o quanto o brasileiro gasta no exterior e o quanto o estrangeiro gasta no Brasil, em US\$ bilhões.



SALDO DA VIAGEM. *Folha de S. Paulo*, São Paulo, 5 maio 2013, p. B1.

De acordo com estes dados, admitindo-se que o crescimento dessa diferença de 2012 para 2013 será igual ao crescimento de 2011 para 2012, a diferença, em US\$ bilhões, entre o que o brasileiro gasta no exterior e o que o estrangeiro gasta no Brasil, em 2013, será:

- (A) 16,47
- (B) 16,52
- (C) 16,58
- (D) 18,70

— QUESTÃO 15

Uma empresa de metalurgia tem oito funcionários, sendo quatro soldadores e quatro auxiliares de soldador. Mensalmente, ela gasta com os salários desses funcionários R\$ 15.480,00. Para equilibrar as finanças da empresa, o proprietário resolveu dispensar um soldador e dois auxiliares de soldador. Com essa medida, a sua despesa mensal com os salários dos funcionários passou a ser de R\$ 9.890,00. De acordo com o exposto, conclui-se que os salários dos soldadores e dos auxiliares de soldador são, respectivamente,

- (A) R\$ 2.295,00 e R\$ 1.575,00.
- (B) R\$ 2.220,00 e R\$ 1.650,00.
- (C) R\$ 2.050,00 e R\$ 1.820,00.
- (D) R\$ 2.150,00 e R\$ 1.720,00.

— RASCUNHO

— QUESTÃO 16 —

No pacote de aplicativos LibreOffice, estilos são conjuntos de formatos aplicáveis a diversos elementos selecionados em um documento, de forma a alterar sua aparência com mínimo esforço. São tipos de estilos disponíveis no aplicativo LibreOffice Writer versão 3.4:

- (A) estilos de página, de parágrafo, de caractere e de quadro.
- (B) estilos de célula, de página, de texto e de desenho.
- (C) estilos de apresentação, de parágrafo, de texto e de numeração.
- (D) estilos de desenho, de célula, de base de dados e de caractere.

— QUESTÃO 17 —

Analise a planilha eletrônica a seguir, construída no aplicativo LibreOffice Calc versão 3.4.

	A	B	C	D	E	F	G
1				Distribuição das vagas			
2	Nome do curso	Grau Acadêmico	Turno	Total de Vagas	1º Sem.	2º Sem.	SISU
3	Engenharia Civil	bacharelado	integral	45	18	18	9
4	Sistemas de Informação	bacharelado	noturno	60	24	24	12

As fórmulas matemáticas correspondentes às células D3 e D4 são, respectivamente,

- (A) SOMA(E3-G3) e SOMA(E4-G4).
- (B) SOMA(E3:G3) e SOMA(E4:G4).
- (C) SOMATÓRIO(E3-G3) e SOMATÓRIO(E4-G4).
- (D) SOMATÓRIO(E3:G3) e SOMATÓRIO(E4:G4).

— QUESTÃO 18 —

Um cliente adquiriu um microcomputador com a seguinte configuração:

3ª Geração do Processador Intel® Core™ i3-3227U
1.9GHz
Monitor LED HD sensível a toque de 19" (1366x768) com True Life
Memória 8GB, Single Channel DDR3, 1600MHz (2x4Gb)
Disco Rígido 750GB, SATA (7200 RPM)
Gravador de DVD/CD (Unidade DVD+/- RW 8x)
Teclado 104 teclas ABNT2 USB
Mouse óptico sem fio USB

O item da configuração adquirido pelo cliente que descreve um dispositivo tanto de entrada quanto de saída de dados é o

- (A) teclado 104 teclas ABNT2 USB.
- (B) mouse óptico sem fio USB.
- (C) disco rígido 750GB, SATA (7200 RPM).
- (D) monitor LED HD sensível a toque de 19" (1366x768) com True Life.

— QUESTÃO 19 —

No sistema operacional Windows 7, em que situação um usuário exclui um arquivo de dados, mas esse arquivo não é movido para a Lixeira?

- (A) Se o arquivo encontrar-se na Área de Trabalho, protegida contra exclusões.
- (B) Se o arquivo estiver em uma pasta de um pen drive, conectado ao computador.
- (C) Se o usuário clicar no arquivo e, em seguida, pressionar a tecla Delete.
- (D) Se o usuário clicar no arquivo e acionar, ao mesmo tempo, as teclas Home e Delete.

— QUESTÃO 20 —

Usando o sistema de busca do Google, a expressão de busca que um usuário deve utilizar para recuperar páginas que contenham, nesta ordem, as palavras **centro de seleção da ufg** é:

- (A) site:www.cs.ufg.br
- (B) link:www.cs.ufg.br
- (C) "centro de seleção da ufg"
- (D) centro de seleção da ufg

— QUESTÃO 21 —

Novas funcionalidades da linguagem HTML5, como o suporte a multimídia, semântica e acessibilidade, acarretaram a reescrita ou a remoção de elementos da linguagem HTML 4.01. Que elementos da linguagem HTML 4.01 foram removidos do vocabulário da linguagem HTML5?

- (A) <applet>, <audio> e <video>
- (B) <source>, <center> e <noframes>
- (C) <frameset>, <figure> e <canvas>
- (D) <frame>, <applet> e <center>

— QUESTÃO 22 —

Que objeto da linguagem JavaScript pode ser usado para obter o endereço da página web corrente e para redirecionar o navegador web para uma nova página?

- (A) window.location
- (B) window.history
- (C) window.navigator
- (D) window.screen

— QUESTÃO 23 —

Considere a ilustração a seguir, que representa uma barra de navegação horizontal de um sítio web.

INÍCIO SOBRE NOTÍCIAS PRODUTOS SERVIÇOS PARCEIROS

Com base no navegador web Google Chrome, a sintaxe CSS, que permite criar uma barra de navegação horizontal a partir de uma lista ordenada de links HTML, é:

- | | |
|---|--|
| <p>(A) <pre>ul { list-style: circle; width: 720px; } ul li { float: right; } ul a { display: block; padding: 0 1.5em; text-transform: capitalize; }</pre></p> | <p>(B) <pre>ul { list-style: square; width: 720px; } ul li { float: all; } ul a { display: block; padding: 0 1.5em; text-transform: lowercase; }</pre></p> |
| <p>(C) <pre>ul { list-style: none; width: 720px; } ul li { float: left; } ul a { display: block; padding: 0 1.5em; text-transform: uppercase; }</pre></p> | <p>(D) <pre>ul { list-style: none; width: 720px; } ul li { clear: all; } ul a { display: block; padding: 0 1.5em; text-transform: uppercase; }</pre></p> |

— QUESTÃO 24

Todo documento que satisfaz às regras de sintaxe da linguagem XML recebe a denominação de documento

- (A) válido.
- (B) esquematizado.
- (C) bem escrito.
- (D) bem formado.

— QUESTÃO 25

Observe o trecho de código a seguir, escrito na linguagem Java.

```
int codigo = 0;
codigo = Integer.parseInt(JOptionPane.showInputDialog("Digite o código da operadora"));
switch(codigo) {
    case 12 : JOptionPane.showMessageDialog(null,"CTBC");
        break;
    case 31 : JOptionPane.showMessageDialog(null,"Oi");
        break;
    case 41 : JOptionPane.showMessageDialog(null,"TIM");
        break;
    default : JOptionPane.showMessageDialog(null,"Embratel");
}
```

A instrução break utilizada em conjunto com a estrutura de seleção de múltipla escolha switch tem a finalidade de

- (A) certificar que todas as instruções posteriores a ela sejam executadas.
- (B) garantir que apenas a instrução selecionada seja executada.
- (C) assegurar que o fluxo de execução do programa permaneça inalterado.
- (D) promover a execução em paralelo das instruções da estrutura de seleção.

— QUESTÃO 26

A função `mysqli_connect()` da linguagem PHP é utilizada na criação de conexões a um servidor de banco de dados MySQL. A ordem dos parâmetros utilizados pela função `mysqli_connect()` é:

- (A) host, username, password, database.
- (B) host, database, username, password.
- (C) host, port, username, password.
- (D) host, port, username, database.

— QUESTÃO 27

Conforme as regras de criação de identificadores de variáveis para a linguagem Java, o nome de variável considerado válido é:

- (A) interface
- (B) `_NomeCliente`
- (C) nome do cliente
- (D) 3dimensional

— QUESTÃO 28

No algoritmo de ordenação de dados, cada elemento de posição i de um vetor de tamanho n é comparado ao elemento da posição $i+1$. Quando a ordenação que se procura é encontrada, sendo crescente ou decrescente, é realizada uma troca de posições entre esses elementos. Esse algoritmo de ordenação de dados é conhecido como

- (A) quick sort.
- (B) insertion sort.
- (C) bubble sort.
- (D) merge sort.

— QUESTÃO 29 —

Uma metodologia de processo genérica voltada para a engenharia de software compreende cinco atividades básicas, que obedecem à seguinte ordem:

- (A) administração de riscos, engenharia de requisitos, implementação, teste e medição.
- (B) planejamento, análise, projeto, codificação e implantação.
- (C) delimitação do escopo, documentação, análise, construção e implantação.
- (D) comunicação, planejamento, modelagem, construção e entrega.

— QUESTÃO 30 —

O modelo de processo de software, em que uma série de versões é liberada e na qual à medida que cada versão é entregue maior funcionalidade é fornecida ao cliente, denomina-se:

- (A) sequencial
- (B) incremental
- (C) clássico
- (D) cascata

— QUESTÃO 31 —

A capacidade de processar objetos que compartilham uma superclasse em uma hierarquia de classes como se os objetos fossem dessa superclasse é um aspecto essencial da programação orientada a objetos chamado

- (A) controle.
- (B) encapsulamento.
- (C) abstracionismo.
- (D) polimorfismo.

— QUESTÃO 32 —

É uma estrutura de repetição que realiza o teste da condição antes de executar um conjunto de instruções, ou seja, se a condição testada é verdadeira, então é executado o conjunto de instruções previsto no laço. O nome dessa estrutura de repetição na linguagem de programação Java é:

- (A) while
- (B) for
- (C) if...else
- (D) do...while

— QUESTÃO 33 —

Considere os questionamentos apresentados no quadro a seguir.

- | |
|---|
| <p>→ Qual é a faixa etária da comunidade de usuários?</p> <p>→ Quais são as tarefas realizadas pelos usuários em seu trabalho?</p> <p>→ Qual é a sequência dessas tarefas, ou seja, qual é o fluxo de trabalho?</p> |
|---|

No contexto de desenvolvimento de software, as perguntas apresentadas fazem parte das atividades de análise de usuários e de análise e modelagem de tarefas. Essas perguntas são fundamentais para o projeto de

- (A) componentes de software.
- (B) arquitetura de software.
- (C) interface com usuário.
- (D) banco de dados.

— QUESTÃO 34 —

Em arquivos CSV, cada linha de texto corresponde a uma linha de dados de uma planilha eletrônica, onde caracteres especiais, como vírgulas, são utilizados para delimitar as células. Considerando o uso do aplicativo LibreOffice Calc 3.4, a sequência de operações para exportação de dados de uma planilha para um arquivo CSV é:

- (A) Arquivo – Exportar – Texto CSV.
- (B) Arquivo – Salvar Como – Texto CSV.
- (C) Arquivo – Exportar como Texto CSV.
- (D) Arquivo – Assistentes – Exportar como Texto CSV.

— QUESTÃO 35 —

Na utilização do aplicativo LibreOffice Impress 3.4, qual é a sequência de operações para que um usuário converta sua apresentação de slides para o formato PDF?

- (A) Arquivo – Salvar – Documento PDF.
- (B) Arquivo – Salvar Como – Documento PDF.
- (C) Arquivo – Exportar como PDF.
- (D) Arquivo – Assistentes – Exportar como PDF.

— QUESTÃO 36 —

O pacote de aplicativos LibreOffice 3.4 permite que o usuário controle, entre outras coisas, a quantidade de memória que seu computador deve utilizar para manipular figuras e a quantidade de etapas que podem ser desfeitas. Essas opções de gerenciamento de memória podem ser encontradas na seguinte sequência de operações:

- (A) Arquivo – Propriedades – LibreOffice – Opções de Memória.
- (B) Formatar – Opções – LibreOffice – Memória.
- (C) Ferramentas – Personalizar – Memória – LibreOffice.
- (D) Ferramentas – Opções – LibreOffice – Memória.

— QUESTÃO 37 —

Baseado no sistema de apoio à aprendizagem Moodle, usuários com o papel de administrador são responsáveis, entre outras, pelas atividades de

- (A) atualização de versão do Moodle e gestão de novos módulos.
- (B) análise de relatórios e gestão de temas gráficos.
- (C) gestão de alunos, grupos e escalas de notas.
- (D) gestão de cópias de segurança e acesso a fóruns de informação.

— QUESTÃO 38 —

No site de pesquisa "Google", digitar "concurso site: .br" (sem as aspas) no campo de busca resultará em

- (A) qualquer site ".br" registrado na internet que possua a palavra concurso em seu contexto.
- (B) conteúdo de sites brasileiros registrados na internet com qualquer palavra no seu contexto.
- (C) sites brasileiros que possuam a palavra "concurso" em sua URL e que terminem com ".br".
- (D) sites de qualquer país registrados na internet que vendam produtos relacionados a concurso.

— QUESTÃO 39 —

Quando o envio e o recebimento de e-mails são feitos por meio de um programa cliente de correio eletrônico, algumas configurações devem ser definidas. Entre as configurações necessárias está a que define o servidor de envio de mensagens, representado pelo protocolo SMTP, pela sua porta padrão número

- (A) 20
- (B) 21
- (C) 25
- (D) 110

— QUESTÃO 40 —

Em uma rede sem fio na qual prevalece o padrão Wi-Fi 802.11n, a velocidade da conexão da rede pode chegar a, no máximo,

- (A) 11Mbps
- (B) 54Mbps
- (C) 100Mbps
- (D) 300Mbps

— QUESTÃO 41 —

A memória volátil que faz o papel de intermediar o processamento dos dados dos REGISTRADORES da CPU e a memória RAM recebe o nome de

- (A) ROM
- (B) VIRTUAL
- (C) CMOS
- (D) CACHE

— QUESTÃO 42 —

Atualmente, é uma memória auxiliar e utiliza a tecnologia de memória FLASH como alternativa para substituir o convencional HD (Hard Disk) nos computadores. Como é chamada essa tecnologia?

- (A) SSD
- (B) BUFFER
- (C) Pendrive
- (D) Memory stick

— QUESTÃO 43 —

Um programa chamado OCR pode ser utilizado juntamente com um dispositivo para a transferência de textos para o computador. Esse dispositivo é conhecido como

- (A) fax-modem.
- (B) plotter.
- (C) scanner.
- (D) print-optical.

— QUESTÃO 44 —

A instalação dos sistemas operacionais Linux e Windows em um mesmo computador é chamada de

- (A) lilo boot.
- (B) dual boot.
- (C) dual system.
- (D) lilo system.

— QUESTÃO 45 —

Se comparada à Internet, a principal característica de uma Intranet é:

- (A) a existência de uma rede de computadores conectados localmente.
- (B) o compartilhamento de um pool de impressão.
- (C) o acesso privativo às informações.
- (D) o gerenciamento de sites ou serviços on-line.

— QUESTÃO 46 —

Em aplicativos de correio eletrônico, o formato de mensagem “texto sem formatação” oferece suporte com recurso de

- (A) itálico.
- (B) arquivos anexos.
- (C) negrito.
- (D) fontes coloridas.

— QUESTÃO 47 —

O endereço de uma página web é representado pela sigla

- (A) WWW
- (B) URL
- (C) HTTP
- (D) MSN

— QUESTÃO 48 —

Um computador interligado a uma rede com o endereço TCP/IP 192.168.1.133 e máscara da rede 255.255.255.192 pode ser representado também da seguinte maneira:

- (A) 192.168.1.133/24
- (B) 192.168.1.133/25
- (C) 192.168.1.133/26
- (D) 192.168.1.133/27

— QUESTÃO 49 —

Qual é o protocolo da arquitetura TCP/IP que entrega pacotes e também fornece os serviços de broadcast e multicast?

- (A) UDP
- (B) ICMP
- (C) ARP
- (D) RIP

— QUESTÃO 50 —

A principal função da camada de rede é:

- (A) rotear os datagramas.
- (B) encapsular os quadros.
- (C) comunicação segura fim a fim dos dados.
- (D) sequenciamento das mensagens.