

LÍNGUA PORTUGUESA

A formação do Brasil - LYA LUFT

“A gente quer a sensação não apenas de ser brasileiro, amar este país complicado, e lutar por ele, mas de ter isso reconhecido de uma forma mais clara e melhor”.

Sempre me preocupam posições aleatórias ou radicais, com ou sem fundo ideológico, com respeito à formação étnica e cultural do Brasil (ainda existe realmente o ideológico, ou tudo é jogo do grande partido do PIP, o Partido do Interesse Próprio, que às vezes parece ser o preponderante neste país?). Temos oficialmente o Dia do Índio e o Dia do Negro. Divulgam-se e se promovem programas, disciplinas, mil atividades quase sempre relacionadas ao índio e ao negro. Mais do que justo. O primeiro, porque foi o morador desta terra, quando aqui chegamos e o destruímos. O segundo, porque com seu sangue, sofrimento e trabalho duro construiu parte disso que somos e provou que não somos nada santos, pois tínhamos escravos - como boa parte do mundo tinha, incluindo tribos africanas e povos dos mais variados que, vergonha, opróbrio, escravizavam grupos vencidos em guerras.

Porém, eu gostaria que houvesse mais disciplinas, festejos, ensinamentos, referências aos outros povos e raças que nos fizeram. Os portugueses, italianos, alemães, japoneses, árabes, poloneses, judeus, e tantos mais, sobretudo aqueles que nos povoaram, fizeram crescer, que nos civilizaram e ainda sustentam com suor, trabalho - e às vezes lágrimas - até o dia de hoje. Que nos tornam esse país vasto e, contraditório, problemático, pré-adolescente, que ainda somos - com todos os encantos e disparates que essa fase da vida costuma oferecer.

E gostaria que não só pequenas comunidades em cidades grandes ou no interior comemorassem a cultura de determinados grupos, mas que isso fizesse parte da agenda oficial. Por que não o Dia do Alemão, do Judeu, do Árabe, do Italiano, por exemplo? Do Polonês ou do Português, por exemplo? Pois todos merecem todos contribuem igualmente, todos à sua maneira foram sacrificados, às vezes vilipendiados, não entendidos. Todos sofreram. Meus antepassados, já escrevi isso mais de uma vez, vieram da Alemanha há quase 100 anos, passaram privações inimagináveis em navios, embora não acorrentados.

Foram convocados para povoar, no meu caso, uma região bem aqui no sul do Brasil, onde foram largados de mãos vazias de recursos e ouvidos cheios de promessas não cumpridas. Receberam umas poucas ferramentas, nada mais. Enfrentaram tribos hostis, animais ferozes, natureza e clima estranhos, doenças desconhecidas e isolamento devido ao idioma. As criancinhas morriam em quantidades assustadoras, os doentes eram tratados com chás e orações, pequenos cemitérios cresciam como cogumelos. Aos poucos mandaram buscar mais pessoas, médico, pastor, padre, professor, e foram-se construindo casas, povoados, vilas, hoje florescentes cidades de todos os tamanhos. Apesar das dificuldades da língua, foram-se aclimatando, e se consideram tão brasileiros quanto eu, de cinco ou mais gerações nesta terra amada. Isso deve merecer consideração especial.

Escrevo isso como poderia escrever se tivesse antepassados japoneses ou árabes, judeus ou italianos. A gente quer a sensação não apenas de ser brasileiro, amar este país complicado, e lutar por ele, mas de ter isso reconhecido de uma forma mais clara e melhor. Vamos aprender danças e rituais indígenas, comidas e cultos e palavras africanas, mais do que certo: pois somos resultado e mistura de tudo isso. Mas vamos, então, ter outras datas, referências, homenagens e aprendizados mais amplo e mais justos sobre as culturas e etnias que igualmente nos formaram como somos hoje, e vão continuar, cada uma do seu jeito e no seu ritmo, promovendo o país com que tanto sonhamos, onde todos têm hora, voz e vez garantidas e apreciadas.

FONTE: LUFT, Lya. In: VEJA, nº 2264 de 11 de abril de 2012. (Com adaptações).

QUESTÃO 01

A partir da leitura do texto, infere-se que a autora defende:

- (a) Categoricamente, que apenas o dia do índio deva ser comemorado no Brasil.
- (b) O respeito por todos aqueles que contribuíram para a formação da nação brasileira, independente de formação étnica ou cultural.
- (c) De forma majoritária, que apenas alguns são reconhecidos no Brasil como responsáveis pela constituição da nação.
- (d) Que apenas no Brasil todos são iguais.
- (e) No Brasil, o dia do índio é respeitado apenas por força de lei.

QUESTAO 02

No 4º parágrafo, no primeiro período, Lya Luft apresenta seu posicionamento quanto à comemoração de datas culturais: “E gostaria que não só pequenas comunidades em cidades grandes ou no interior comemorassem a cultura de determinados grupos, mas que isso fizesse parte da agenda oficial”. Sobre esse posicionamento, é **CORRETO** afirmar que a autora:

- (a) Destaca que o Brasil somente poderá ser considerado um país que valoriza suas culturas, no momento em que, oficialmente, instituir datas precisas em seu calendário.
- (b) Não aprecia as culturas locais em detrimento de uma cultura nacional instituída oficialmente.
- (c) Propõe que as comemorações, sejam elas de macro ou micro representação, devem ser comemoradas nacionalmente.
- (d) Estabelece que apenas a cultura nordestina não é privilegiada.
- (e) Impõe que apenas a cultura do sudeste seja incluída no calendário nacional.

QUESTÃO 03

A partir da leitura do texto e de suas configurações estilísticas, composicional e temática, é possível afirmar que ele pertence ao gênero discursivo:

- (a) Memorial, uma vez que a autora relembra fatos que marcam sua vida a partir da chegada de seus antepassados ao Brasil para constituição da nação e da cultura brasileira.
- (b) Carta manifesto, cujo objetivo é apresentar um ponto de vista a partir de reivindicações precisas sobre uma temática coletiva neste caso, a respeito do papel da cultura na formação de um povo.
- (c) Notícia, na qual autora busca apresentar ao leitor, a partir de informações precisas e exaustivas, detalhes da formação do povo brasileiro.
- (d) Comentário jornalístico, pois apresenta a opinião de um jornalista a respeito de uma temática central abordada pela revista.
- (e) Artigo de opinião, no qual se busca convencer o outro sobre determinada ideia, influenciando-o e transformando seus valores por meio da argumentação a favor de uma posição, e de refutação de possíveis opiniões divergentes.

QUESTÃO 04

Com relação aos aspectos semântico-lexicais e a progressão textual, analise o excerto seguinte: “A gente quer a sensação não apenas de ser

brasileiro, amar este país complicado, e lutar por ele, mas de ter isso reconhecido de uma forma mais clara e melhor”. Assim, é possível afirmar que:

- (a) O pronome **ele** foi utilizado como elemento de retomada a partir do processo textual de referência de anáfora indireta.
- (b) Tem-se um caso de introdução de novo referente textual, uma vez que o pronome **ele** introduz, na superfície textual, um referente ainda não ativado.
- (c) O pronome **ele** foi utilizado como anafórico associativo, pois introduz um referente novo (Brasil) por meio da exploração de relações metonímicas.
- (d) Embora “ele” seja um pronome do caso reto, de acordo com a Gramática Normativa Brasileira, no fragmento acima foi utilizado como pronome relativo.
- (e) O pronome **isto** foi introduzido como estratégia textual de referência anafórica associativa.

QUESTÃO 05

No excerto: “Pois todos merecem, todos contribuem igualmente, todos à sua maneira foram sacrificados, às vezes vilipendiados, não entendidos”. (4º parágrafo). A palavra em destaque pode ser substituída sem prejuízo de sentido por:

- (a) Desacreditados.
- (b) Homenageados.
- (c) Reconhecidos.
- (d) Corrompidos.
- (e) Considerados.

QUESTÃO 06

Na passagem: “Sempre me preocupam posições aleatórias ou radicais, com ou sem fundo ideológico, com respeito à formação étnica e cultural do Brasil (ainda existe realmente o ideológico, ou tudo é jogo do grande partido do PIP, o Partido do Interesse Próprio, que às vezes parece ser o preponderante neste país?)”. A expressão em destaque aparece entre vírgulas para:

- (a) Introduzir uma ideia conclusiva para o período.
- (b) Servir como aposto resumitivo de todo o parágrafo.
- (c) Expressar uma ideia de explicação sobre uma sigla.
- (d) Demarcar um termo estrangeiro.
- (e) Exercer a função de adjunto adverbial de modo.

QUESTAO 07

Assinale a alternativa em que todas as palavras estão grafadas corretamente, conforme o novo acordo ortográfico:

- (a) Disciplina / Piscina / Correção / Impreção
- (b) Intercessão / Piscina / Colmeia / Infraestrutura
- (c) Disciplina / Intersessão/ Sucesso / Essencial
- (d) Colméia / Excesso / Veemente / Resentimentos
- (e) Infra-estrutura/ Disperta / Reflexão / Frequência

QUESTÃO 08

Com relação ao sujeito discursivo presente no texto, verificamos que há predomínio da:

- (a) 1ª Pessoa do singular.
- (b) 1ª Pessoa do plural.
- (c) 2ª Pessoa do singular.
- (d) 2ª Pessoa do plural.
- (e) 3ª Pessoa do singular.

QUESTÃO 09

O articulador textual “mas” utilizado em: “Esse triste capítulo passou. Deixou marcas, como todos os males deixam, mas estamos trabalhando, eu acho, num país com menos preconceito e mais respeito pelas diferenças, sejam quais forem”, pode ser substituído, sem perda de sentido, por:

- (a) Embora.
- (b) Sempre que.
- (c) Visto que.
- (d) Sendo que.
- (e) Contudo.

QUESTÃO 10

Considere a situação fictícia abaixo para marcar a opção correta.

O Reitor da Universidade Federal do Amapá, por meio de documento institucional, resolve designar a servidora Cassandra Martins Nunes, matrícula SIAPE 3344567, ocupante do cargo efetivo Assistente em Administração, para exercer a função de Diretora do Departamento de Extensão - DEX, CD-3, da referida universidade.

Para essa legalização da ocupação do cargo destacado acima, o documento a ser emitido pela Reitoria da UNIFAP deverá ser:

- (a) Ofício.
- (b) Ata de deliberação.
- (c) Ato normativo.
- (d) Atestado.
- (e) Portaria.

NOÇÕES DE INFORMÁTICA

QUESTÃO 11

Abrindo o arquivo "tarefa.doc" que está salvo na área de trabalho do Windows, editando-o através do Microsoft Word e salvando-o com o mesmo nome em um "pendrive" que está inserido no computador, usando a opção "Salvar Como" do Word, é correto afirmar que:

- (a) O arquivo salvo na área de trabalho e no "pendrive" contém o mesmo conteúdo.
- (b) Ao salvar o arquivo "tarefa.doc" no "pendrive", o arquivo anteriormente salvo na área de trabalho é removido automaticamente.
- (c) Ocorre um erro ao salvar o arquivo no "pendrive", pois já existe um arquivo com o mesmo nome na área de trabalho.
- (d) Apenas o arquivo da área de trabalho contém as últimas alterações.
- (e) Apenas o arquivo salvo no "pendrive" contém as últimas alterações.

QUESTÃO 12

Por padrão, ao colar um arquivo para uma pasta que já contém um arquivo com o mesmo nome, o Sistema Operacional Windows:

- (a) Substitui o arquivo sem aviso algum.
- (b) Substitui o arquivo e exibe uma mensagem informando que o arquivo foi substituído.
- (c) Exibe uma mensagem informando que não é possível colar o arquivo, pois já existe um arquivo com o mesmo nome.
- (d) Exibe uma mensagem perguntando se o usuário deseja substituir o arquivo já existente, exibindo alguns dados dos arquivos, tais como tamanho e data de modificação, permitindo que o usuário opte por substituir ou não o arquivo.
- (e) Envia automaticamente o arquivo já existente para a lixeira.

QUESTÃO 13

Para criar convites personalizados para os servidores de uma universidade, dispondo de uma tabela Excel contendo as colunas NOME, SETOR e

SEXO, pode-se usar a função mala direta do Word 2007. Neste caso, para fazer a distinção de gênero (usar o termo "Prezado" para o sexo masculino e "Prezada" para o sexo feminino, por exemplo) sem alterar a planilha Excel, qual deve, primeiramente, ser a sequência de comandos?

- (a) Correspondência - > Realçar Campos de Mesclagem
- (b) Correspondência - > Inserir Campo de Mesclagem
- (c) Correspondência - > Regras - > Se ... Então ... Senão
- (d) Referências - > Realçar Campos de Mesclagem
- (e) Inserir - > Inserir Campo de Mesclagem

QUESTÃO 14

Inserindo a fórmula = $A\$1+B1+C1$ na célula D1, copiando a célula D1 e colando na célula E2, esta apresentará a seguinte fórmula:

- (a) = $A\$1+B2+D2$
- (b) = $A\$1+B2+C2$
- (c) = $A\$2+B2+D2$
- (d) = $A\$2+B1+D2$
- (e) = $B\$2+C2+D2$

QUESTÃO 15

Que tipos de arquivos uma página da internet pode disponibilizar para download?

- (a) Apenas arquivos com extensões .PDF e .DOC;
- (b) Apenas arquivos com extensões .PDF, .DOC e .ZIP.
- (c) Apenas arquivos com extensões .PDF, .DOC, .ZIP e .JPEG.
- (d) Apenas arquivos com extensões .PDF, .DOC, .ZIP, .JPEG e .BMP.
- (e) Qualquer tipo de arquivo.

QUESTÃO 16

De que maneira deve-se proceder para enviar de forma rápida um email para 900 destinatários diferentes, de forma que os destinatários não possam visualizar os endereços eletrônicos dos demais?

- (a) Inserir os 900 endereços eletrônicos no campo "Para", separados por vírgula ou ponto e vírgula, digitar a mensagem e enviar.
- (b) Inserir os 900 endereços eletrônicos no campo "Cc", separados por vírgula ou ponto e vírgula, digitar a mensagem e enviar.

(c) Inserir os 900 endereços eletrônicos no campo "CCo", separados por vírgula ou ponto e vírgula, digitar a mensagem e enviar.

(d) Enviar um email para cada destinatário, totalizando 900 emails.

(e) Inserir os 900 endereços eletrônicos nos campos "Cc" e "CCo", digitar a mensagem e enviar.

QUESTÃO 17

Os dispositivos de armazenamento externo mais usados atualmente são os pendrives e os HDs externos. Com relação a eles, é correto afirmar que:

(a) Atualmente a capacidade máxima dos pendrives é de 64Gb e a capacidade máxima dos HDs externos é de 1Tb.

(b) Atualmente a capacidade máxima dos pendrives é de 32Gb e a capacidade máxima dos HDs externos de 500Gb.

(c) Atualmente já existem pendrives com capacidades superiores a 5Tb e HDs externos com capacidades superiores a 1Pb.

(d) Atualmente já existem pendrives com capacidades superiores a 64Gb e HDs externos com capacidades superiores a 1Tb.

(e) Atualmente a capacidade máxima dos pendrives é de 64Mb e a capacidade máxima dos HDs externos é de 1Gb.

QUESTÃO 18

Qual a sequência de comandos utilizadas no Excel 2007 para imprimir uma planilha contendo uma tabela de 1000 linhas, repetindo a primeira linha da tabela no início de todas as páginas?

(a) Usar o atalho SHIFT+R e especificar a linha a ser repetida.

(b) Layout da Página - > Imprimir Títulos, e especificar a linha a ser repetida.

(c) Dados - > Imprimir Títulos, e especificar a linha a ser repetida.

(d) Exibição - > Visualizar quebras de Página, e especificar a linha a ser repetida.

(e) Referências - > Visualizar quebras de Página, e especificar a linha a ser repetida.

QUESTÃO 19

No MS Word, qual das ações abaixo pode ser executada através do atalho SHIFT+F3?

(a) Alterar todas as letras selecionadas para maiúsculas.

(b) Deletar o texto selecionado.

- (c) Negritar o texto selecionado.
(d) Criar uma tabela e inserir automaticamente cada palavra do texto em uma linha.
(e) Alinhar o texto selecionado à direita da página.

QUESTÃO 20

No MS Excel, qual o comando usado para contar o número de células contendo a expressão "SIM", entre as células B10 e B100?

- (a) =SOMA (B10:B100;"SIM").
(b) =CONT.SE(B10:B100;"SIM").
(c) =CONTAR("SIM"; B10:B100).
(d) =CONTAR(B10:B100;"SIM").
(e) =SOMAR(B10:B100;"SIM").

RACIOCÍNIO LÓGICO

QUESTÃO 21

De quantas maneiras podemos ordenar 12 livros diferentes em uma prateleira?

- (a) 479001600
(b) 25986
(c) 144
(d) 12
(e) 2

QUESTÃO 22

Em uma sala existem 10 homens e 15 mulheres. Escolhendo uma pessoa desta sala ao acaso, qual a probabilidade de que a pessoa escolhida seja um homem?

- (a) 10%
(b) 33,3%
(c) 40%
(d) 50%
(e) 66,6%

QUESTÃO 23

Qual o próximo número da sequência 2, 3, 4, 6, 9, 14?

- (a) 20
(b) 22
(c) 29
(d) 30
(e) 51

QUESTAO 24

Qual a sequência correta da tabela verdade abaixo?

p	q	$\sim(p \wedge q)$
V	F	
V	V	
F	V	
F	F	

- (a) F V F F
(b) V V V F
(c) F F F F
(d) V V V V
(e) V F V V

QUESTÃO 25

Se x pertence à união dos conjuntos A e B, pode-se afirmar que:

- (a) x pertence à A.
(b) x pertence à B.
(c) x pertence à A e x pertence à B.
(d) x pertence à A ou x pertence à B.
(e) x pertence à intersecção de A e B.

CONHECIMENTOS ESPECÍFICOS

QUESTÃO 26

Segundo a NBR 6492:1994 (Representação de projetos de arquitetura,) ao se discutir sobre a representação das cotas nos cortes, é possível afirmar que neles:

- (a) Somente devem ser marcadas cotas verticais.
(b) Somente devem ser marcadas cotas horizontais.
(c) Marcam-se cotas verticais e horizontais.
(d) Não se deve marcar nenhum tipo de cota.
(e) A marcação de cota é opcional.

QUESTÃO 27

No que diz respeito ao posicionamento das linhas de cota na representação de projetos de arquitetura, a NBR 6492:1994 sugere que:

- (a) As linhas de cota estejam sempre dentro do desenho.
(b) As linhas de cota nunca estejam dentro do desenho.

(c) As linhas de cota estejam sempre fora do desenho, salvo em casos de impossibilidade.

(d) As linhas de cota sejam posicionadas a critério do projetista.

(e) Nenhuma das alternativas anteriores.

QUESTÃO 28

Uma das definições utilizadas na NBR 6492:1994 está redigida da seguinte maneira: “Vista superior do plano secante horizontal, localizado a, aproximadamente, 1,50 m do piso de referência”. Esta definição diz respeito à:

- (a) Planta de situação.
- (b) Planta da edificação.
- (c) Planta de locação.
- (d) Planta de cobertura.
- (e) Planta do terreno.

QUESTÃO 29

A NBR 13133:1994 (Execução de levantamento topográfico) sugere que, para a execução das operações topográficas previstas nas tabelas 5, 6, 7, 8 e 9, são indicados os seguintes instrumentos básicos:

- (a) Teodolito, balizas e fichas.
- (b) Trens de aço, níveis e correntes de agrimensor.
- (c) Medidores eletrônicos de distâncias, trens de lona e trens de fibra sintética.
- (d) Teodolitos, níveis e medidores eletrônicos de distâncias.
- (e) Trena de aço, trena de lona e trena de fibra sintética.

QUESTÃO 30

A NBR 13133:1994 (Execução de levantamento topográfico) sugere que, para a execução das operações topográficas previstas nas tabelas 5, 6, 7, 8 e 9, são indicados os seguintes instrumentos auxiliares, EXCETO:

- (a) Sapatas.
- (b) Pára-sol.
- (c) Termômetro.
- (d) Psicômetro.
- (e) Piquete.

QUESTÃO 31

Segundo a NBR 13133:1994 (Execução de levantamento topográfico) o levantamento

topográfico, em qualquer de suas finalidades, deve ter, no mínimo, as seguintes fases, EXCETO:

- (a) Planejamento, seleção de métodos e aparelhagem.
- (b) Sondagem do solo.
- (c) Levantamento de detalhes.
- (d) Desenho topográfico final.
- (e) Relatório técnico.

QUESTÃO 32

A NBR 9050:2004 (Acessibilidade a edificações, mobiliário, espaços e equipamentos urbanos) define os tipos de sinalização, dentre os quais NÃO se encontra a:

- (a) Permanente.
- (b) Direcional.
- (c) Diagonal.
- (d) De emergência.
- (e) Temporária.

QUESTÃO 33

No que tange ao dimensionamento de rampas, a NBR 9050:2004 define que a largura livre mínima recomendável para as rampas em rotas acessíveis é de:

- (a) 1,10 m.
- (b) 1,20 m.
- (c) 1,30 m.
- (d) 1,40 m.
- (e) 1,50 m.

QUESTÃO 34

Segundo a NBR 9050:2004, a porcentagem de vagas reservadas a veículos que conduzam ou que sejam conduzidos por pessoas com deficiência, em estacionamento com mais de 100 vagas, é de:

- (a) 1%.
- (b) 2%.
- (c) 3%.
- (d) 4%.
- (e) 5%.

QUESTÃO 35

A NBR 8403:1984 (Aplicação de linhas em desenhos – Tipos de linhas - Larguras das linhas) convencionou um código de cores de acordo com a largura das linhas. Desse modo, leia as

alternativas abaixo e assinale a opção INCORRETA:

- (a) 0,13 mm – lilás.
- (b) 0,80 mm – preto.
- (c) 1,00 mm – laranja.
- (d) 1,40 mm – verde.
- (e) 2,00 mm – cinza.

QUESTÃO 36

Segundo a NBR 8403:1984, o tipo de linha intitulado “contínua larga” possui aplicação geral em:

- (a) Arestas não visíveis.
- (b) Hachuras.
- (c) Arestas visíveis.
- (d) Planos de cortes.
- (e) Trajetórias.

QUESTÃO 37

Com relação à esquadria de porta, pode-se AFIRMAR que o batente, seu elemento constituinte, é uma peça que:

- (a) Possui rebaixo para o encaixe da folha da porta.
- (b) Não possui rebaixo para o encaixe da folha da porta.
- (c) Não possui rebaixo e serve para dar o acabamento ao vão de porta sem folha.
- (d) Serve para vedar a fresta da porta de duas folhas.
- (e) Serve para dar o acabamento da porta com a parede.

QUESTÃO 38

Os tipos de cimento *Portland*, em função de seus componentes, recebem uma sigla. O Cimento *Portland Composto com Pozolana*, recebe a sigla:

- (a) CP I.
- (b) CP II – E.
- (c) CP II – Z.
- (d) CP II – P.
- (e) CP I – S.

QUESTÃO 39

Durante a produção do concreto, o processo de compactação, por meio do qual são eliminados os vazios de massa, aumentando a resistência, a impermeabilidade e a durabilidade do concreto endurecido, é denominado:

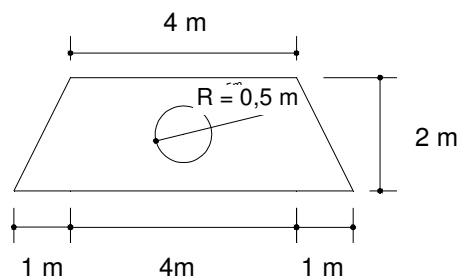
- (a) Cura.

- (b) Transporte.
- (c) Estabilização.
- (d) Adensamento.
- (e) Lançamento.

QUESTÃO 40

De acordo com a figura abaixo e, desconsiderando qualquer tipo de perda de material, qual é a quantidade necessária de reboco, em m^2 , para o revestimento frontal desse muro?

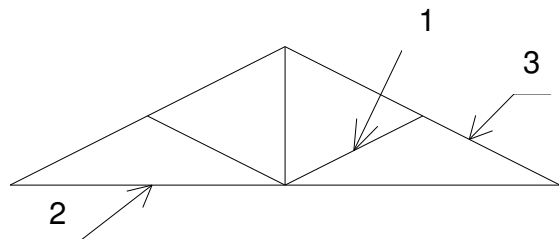
Dado: R = raio.



- (a) 10.
- (b) 9,250.
- (c) 9,215.
- (d) 9,715.
- (e) 9,275.

QUESTÃO 41

A figura abaixo representa uma tesoura, cujas peças 1, 2 e 3 são denominadas:



- (a) Escora, linha e terça.
- (b) Escora, linha e perna.
- (c) Mão de força, linha e perna.
- (d) Mão de força pendural e linha.
- (e) Pendural, linha e perna.

QUESTÃO 42

Na composição de custo de um serviço, são considerados os encargos sociais:

- (a) Nos custos de materiais.
- (b) Nos custos de materiais e mão de obra.

- (c) Nos custos de materiais, equipamentos e mão de obra.
(d) Nos custos de mão de obra.
(e) No BDI (Benefícios e Despesas Indiretas) e na mão de obra.

QUESTÃO 43

Na execução de uma laje de concreto armado, a colocação de junta de dilatação é necessária para:

- (a) Facilitar o lançamento de concreto.
(b) Evitar o deslocamento da armação.
(c) Permitir o deslocamento da estrutura.
(d) Situar o apoio sobre as vigas.
(e) Manter uniforme a espessura da laje (concreto).

QUESTÃO 44

Através do cronograma físico-financeiro de uma obra, pode-se acompanhar:

- (a) A etapa da obra e o consumo de material gasto.
(b) Dias paralisados na obra e sua etapa em desenvolvimento.
(c) A etapa e o desenvolvimento da obra, bem como o material consumido e o custo do serviço.
(d) O desenvolvimento da obra, o prazo de execução dos serviços e o valor de cada um deles.
(e) A verificação do cumprimento do prazo previsto e o valor do material estipulado para cada etapa da obra.

QUESTÃO 45

De acordo com as normas técnicas, para tensão de 220 V, na instalação de uma tomada, localizada a 12 m do quadro de distribuição, já considerado todo o trajeto dos cabos, pergunta-se: quantos metros de cabo são necessários para tal instalação?

- (a) 24 m.
(b) 12 m.
(c) 30 m.
(d) 36 m.
(e) 39 m.

QUESTÃO 46

São pontos de comando:

- (a) Tomada, lâmpada e interruptor.
(b) Interruptor simples, dimmer e lâmpada.
(c) Tomada de uso específico, interruptor paralelo e interruptor intermediário.
(d) Disjuntor, interruptor de 3 seções e boia elétrica.
(e) Interruptor simples, *three-way* e *four-way*.

QUESTÃO 47

O símbolo abaixo, em um projeto elétrico de baixa tensão, representa:

—

- (a) Eletroduto embutido do teto.
(b) Eletroduto embutido do piso.
(c) Tubulação para telefone.
(d) Tubulação para informática.
(e) Tubulação para campanha.

QUESTÃO 48

A NBR 5410:2004 estabelece os números mínimos de tomadas para banheiro e varanda que são, respectivamente:

- (a) Duas e uma.
(b) Duas e duas.
(c) Uma e duas.
(d) Uma e uma.
(e) Uma e nenhuma.

QUESTÃO 49

São tipos de fundação profunda:

- (a) Bloco.
(b) Sapata.
(c) Viga de fundação.
(d) Estaca.
(e) Radier.

QUESTÃO 50

A NBR 8160 – 1999 apresenta a simbologia para os dispositivos sanitários, cujo símbolo gráfico abaixo representa:

— — — — —

- (a) Esgoto primário.
(b) Esgoto secundário.
(c) Ventilação.
(d) Águas pluviais
(e) Esgoto parcial.