

**PORTUGUÊS**

*Leia o texto que servirá de base para as questões 01 a 07:*

**TENTAÇÃO**

Ela estava com soluço. E como se não bastasse a claridade das duas horas, ela era ruiva.

Na rua vazia as pedras vibravam de calor - a cabeça da menina flamejava. Sentada nos degraus de sua casa, ela suportava. Ninguém na rua, só uma pessoa esperando inutilmente no ponto do bonde. E como se não bastasse seu olhar submisso e paciente, o soluço a interrompia de momento a momento, abalando o queixo que se apoiava conformado na mão. Que fazer de uma menina ruiva com soluço? Olhamo-nos sem palavras, desalento contra desalento. Na rua deserta nenhum sinal de bonde. Numa terra de morenos, ser ruivo era uma revolta involuntária. Que importava se num dia futuro sua marca ia fazê-la erguer insolente uma cabeça de mulher? Por enquanto ela estava sentada num degrau faiscante da porta, às duas horas. O que a salvava era uma bolsa velha de senhora, com alça partida. Segurava-a com um amor conjugal já habituado, apertando-a contra os joelhos.

Foi quando se aproximou a sua outra metade neste mundo, um irmão em Grajaú. A possibilidade de comunicação surgiu no ângulo quente da esquina, acompanhando uma senhora, e encarnada na figura de um cão. Era um basset lindo e miserável, doce sob a sua fatalidade. Era um basset ruivo.

Lá vinha ele trotando, à frente de sua dona, arrastando seu comprimido. Desprevenido, acostumado, cachorro.

A menina abriu os olhos pasmada. Suavemente avisado, o cachorro estacou diante dela. Sua língua vibrava. Ambos se olhavam.

Entre tantos seres que estão prontos para se tornarem donos de outro ser, lá estava a menina que viera ao mundo para ter aquele cachorro. Ele fremia suavemente, sem latir. Ela olhava-o sob os cabelos, fascinada, séria. Quanto tempo se passava? Um grande soluço sacudiu-a desafinado. Ele nem sequer tremeu. Também ela passou por cima do soluço e continuou a fitá-lo.

Os pêlos de ambos eram curtos, vermelhos.

Que foi que se disseram? Não se sabe. Sabe-se apenas que se comunicaram rapidamente, pois não havia tempo. Sabe-se também que sem falar eles se pediam. Pediam-se com urgência, com encabulamento, surpreendidos.

No meio de tanta vaga impossibilidade e de tanto sol, ali estava a solução para a criança vermelha. E no meio de tantas ruas a serem trotadas, de tantos cães maiores, de tantos esgotos secos - lá estava uma menina, como se fora carne de sua ruiva carne. Eles se fitavam profundos, entregues, ausentes de Grajaú. Mais um instante e o suspenso sonho se quebraria, cedendo talvez à gravidade com que se pediam.

Mas ambos eram comprometidos.

Ela com sua infância impossível, o centro da inocência que só se abriria quando ela fosse uma mulher. Ele, com sua natureza aprisionada.

A dona esperava impaciente sob o guarda-sol. O basset ruivo afinal despregou-se da menina e saiu sonâmbulo. Ela ficou espantada, com o acontecimento nas mãos, numa mudez que nem pai nem mãe compreenderiam. Acompanhou-o com olhos pretos que mal acreditavam, debruçada sobre a bolsa e os joelhos, até vê-lo dobrar a outra esquina.

Mas ele foi mais forte que ela. Nem uma só vez olhou para trás.

Clarice Lispector

**QUESTÃO 01**

Observando as características inerentes ao texto, podemos classificá-lo quanto ao gênero em:

- A) Epopeia;
- B) Conto;
- C) Resenha;
- D) Dissertação;
- E) Diário.

**QUESTÃO 02**

Não podemos inferir sobre o texto lido:

- A) Ser ruivo era ser diferente e sofrer preconceito por essa diferença;
- B) A menina mora em uma cidade pequena;
- C) O amor da menina pelo cão durou o resto de sua vida, ela jamais o esqueceu;
- D) O cachorro chamou a atenção da menina porque também era ruivo, ela via nele sua outra metade;
- E) O título do texto é uma metáfora que significa querer o proibido.

**QUESTÃO 03**

Identifique entre as palavras tiradas do texto nos itens a seguir a que tem o número de letras maior que o número de fonemas.

- A) Claridade;
- B) Bolsa;
- C) Desalento;
- D) Serem;
- E) Esgotos.

## QUESTÃO 04

Observe os trechos extraídos do texto:

“...abalando o queixo **que** se apoiava conformado na mão”

“**Que** importava se num dia futuro sua marca ia fazê-la erguer insolente uma cabeça de mulher?”

“Foi quando **se** aproximou a sua outra metade neste mundo, um irmão em Grajaú”

“Pediam-**se** com urgência, com encabulamento, surpreendidos.”

Os vocábulos destacados são classificados morfologicamente, respectivamente, em:

- A) Pronome relativo, pronome interrogativo, parte integrante do verbo, pronome recíproco;
- B) Conjunção integrante, pronome interrogativo, parte integrante do verbo, pronome recíproco;
- C) Pronome relativo, pronome indefinido, pronome apassivador, pronome reflexivo;
- D) Pronome indefinido, pronome relativo, pronome apassivador, pronome recíproco;
- E) Pronome relativo, pronome indefinido, parte integrante do verbo, pronome apassivador.

## QUESTÃO 05

Em: “Por enquanto ela estava sentada num degrau faiscante da porta, **às** duas horas.” Observa-se a obrigatoriedade do uso do sinal indicativo de crase. Marque a opção em que o uso da crase é facultativo:

- A) Você gostou do molho à bolonhesa?
- B) Às vezes, somos surpreendidos pelo destino;
- C) Voltei à casa dos meus pais, depois de vários anos longe;
- D) Fui à Bolívia nas férias escolares;
- E) Entreguei o convite à minha amiga.

## QUESTÃO 06

Analise o trecho: “Ela olhava-**o** sob os cabelos, fascinada, séria”. Indique a alternativa que contém erro na análise sintática do mesmo:

- A) O predicado é verbo-nominal;
- B) Em: “olhava-**o**” o termo destacado é objeto direto;
- C) Sob os cabelos é adjunto adverbial;
- D) O sujeito é desinencial;
- E) O período é simples.

## QUESTÃO 07

As palavras claridade, desalento e guarda-sol foram formadas, respectivamente, pelo processo de:

- A) Composição por aglutinação, derivação prefixal e composição por justaposição;
- B) Derivação sufixal, derivação prefixal e composição por justaposição;
- C) Derivação imprópria, derivação parassintética e composição por justaposição;
- D) Derivação sufixal, derivação prefixal e composição por aglutinação;
- E) Derivação prefixal, derivação parassintética e composição por aglutinação.

## QUESTÃO 08

Veja esta frase de Rubem Alves: “As palavras só têm sentido **se nos ajudam** a ver o mundo melhor. Aprendemos palavras **para melhorar os olhos**”.

As orações destacadas podem ser classificadas sintaticamente, respectivamente, como:

- A) Oração subordinada adverbial condicional e oração subordinada adverbial consecutiva;
- B) Oração principal e oração subordinada adverbial final reduzida de infinitivo;
- C) Oração subordinada adverbial condicional e oração subordinada adverbial final reduzida de infinitivo;
- D) Oração subordinada substantiva completiva nominal e oração subordinada adverbial temporal;
- E) Oração principal e oração subordinada adverbial consecutiva.

## QUESTÃO 09

Assinale a alternativa que apresenta erro de regência verbal:

- A) O filme a que assisti foi maravilhoso;
- B) Aquele é o candidato em cujas palavras acreditei;
- C) A polícia vai proceder a um inquérito;
- D) Informei-lhe sobre o horário da prova;
- E) Carlos Drummond de Andrade é um autor de cuja obra gosto.

## QUESTÃO 10

Há erro de concordância em:

- A) O relógio da igreja bateu doze horas;
- B) Os Estados Unidos elegeu o presidente;
- C) Os candidatos mesmos preencheram o formulário de inscrição;
- D) Visitamos museus e igrejas maravilhosas;
- E) Haverá dias mais difíceis, mas devemos seguir em frente.

**RACIOCÍNIO LÓGICO****QUESTÃO 11**

Daniela dispõe em sua casa de 8 espécies de frutas diferentes. Ela deseja fazer uma salada contendo 6 espécies de frutas diferentes. A quantidade de tipos de saladas diferentes ela pode fazer variando as espécies de frutas é:

- A) 20;
- B) 23;
- C) 28;
- D) 34;
- E) 45.

**QUESTÃO 12**

A afirmação “Se um jogador de futebol é alto então ele é eficiente no jogo aéreo.” é equivalente a:

- A) “Se um jogador de futebol não é eficiente no jogo aéreo então ele não é alto.”
- B) “Se um jogador de futebol não é alto então ele é eficiente no jogo aéreo.”
- C) “Se um jogador de futebol é eficiente no jogo aéreo então ele é alto.”
- D) “Se um jogador de futebol não é alto então ele não é eficiente no jogo aéreo.”
- E) “Se um jogador de futebol é eficiente no jogo aéreo então ele não é alto.”

**QUESTÃO 13**

Numa fazenda utilizam-se em média 2000 kg de ração para alimentar 40 vacas durante 10 dias. Num determinado dia, estando o estoque vazio, a fazenda recebe 800 kg dessa ração para alimentar 32 vacas. Podemos afirmar que essa ração será suficiente para:

- A) 4 dias;
- B) 5 dias;
- C) 6 dias;
- D) 7 dias;
- E) 8 dias.

**QUESTÃO 14**

Uma dona de casa comprou 9 pães. O padeiro informou que todos os pães pesavam 50g exceto um deles, que pesava menos de 50g. Usando uma balança de dois pratos, o número mínimo de pesagens que se pode fazer para descobrir qual dos pães não tem 50g é:

- A) 1;
- B) 2;
- C) 3;
- D) 4;
- E) 5.

**QUESTÃO 15**

Pedro estava lendo um livro e na segunda feira leu da página 128 até a página 175. Na terça feira ele leu algumas páginas. Na quarta feira ele leu da página 199 até a página 236. A quantidade de páginas que Pedro leu na segunda feira e na quarta feira foi:

- A) 83;
- B) 84;
- C) 85;
- D) 86;
- E) 87.

**ATUALIDADES****QUESTÃO 16**

O ex-presidente do STF (Supremo Tribunal Federal), ministro Carlos Ayres Britto, disse que encerraria sua carreira no Judiciário brasileiro “com o sentimento de dever cumprido”. Britto trabalhou como presidente da Casa até sexta-feira (16 de novembro), quando se aposentou compulsoriamente por completar 70 anos. Além de Ayres Brito, que outro ministro também se aposentou compulsoriamente em 2012:

- A) João Leitão de Abreu;
- B) Evandro Cavalcante Lins e Silva;
- C) Aliomar de Andrade Baleeiro;
- D) Enrique Ricardo Lewandowski;
- E) Antonio Cezar Peluso.

**QUESTÃO 17**

Veja as afirmações abaixo extraídas do Jornal o Globo:

- I. “Com carga tributária comparável à de países de primeiro mundo, o Brasil arrecada mais impostos e contribuições, tanto federais quanto locais, que a maioria dos países da América Latina e inclusive de países ricos e industrializados;
- II. Enquanto no Brasil, a carga tributária é de 32,4% do Produto Interno Bruto (PIB, conjunto de bens e serviços produzidos no país), na média de 15 países analisados na América Latina, ela é de 19,4%, ou seja, o Brasil tem uma carga tributária 67% maior;
- III. Na América Latina, o país só fica atrás da Argentina, cuja receita tributária alcançou 33,5% do PIB em 2010;
- IV. O Brasil também não se sai bem na comparação com os países da Organização para a Cooperação e Desenvolvimento Econômico (OCDE), os mais desenvolvidos do mundo: a carga nacional, em 2010, superou a de 17 dos 34 países da organização, sendo maior que nações como Austrália, Canadá, Japão, Nova Zelândia, Espanha, Suíça e Estados Unidos.

Estão **CORRETAS** as afirmações:

- A) Apenas I e II;
- B) I, II, III e IV;
- C) Apenas I, III e IV;
- D) Apenas I e IV;
- E) Nenhuma afirmação está correta.

### QUESTÃO 18

Um dos projetos de lei em discussão na Câmara Federal neste final de ano de 2012 foi o que trata do **Marco Civil da Internet**. Assinale a opção que define corretamente o objetivo deste projeto:

- A) Definir os critérios para utilização da internet no fortalecimento da união civil entre pessoas do mesmo sexo;
- B) Delimitar os horários para exibição de programas com conteúdo genuinamente nacional na rede mundial de computadores;
- C) Estabelecer os critérios para uso das redes sociais entre as camadas menos favorecidas da população brasileira;
- D) Definir as penalidades para os usuários menores de idade que praticam bullying na rede mundial de computadores;
- E) Estabelecer direitos de usuários e responsabilidades de provedores e servirá de base para leis e futuras decisões envolvendo a rede mundial de computadores no Brasil.

### QUESTÃO 19

A Fifa confirmou, neste final de ano, todas as seis sedes pré-selecionadas para a competição de ensaio para a Copa do Mundo. E as ameaçadas Recife e Salvador conseguiram escapar de um possível corte. Com isso, cai por terra a possibilidade de mais um jogo na capital cearense na competição que contará com a participação de Brasil, Uruguai, México, Espanha, Itália, Japão, Taiti e mais um participante africano.

Assinale a opção em que a cidade nela indicada **NÃO** será sede da Copa das Confederações:

- A) Fortaleza;
- B) Rio de Janeiro;
- C) São Paulo;
- D) Belo Horizonte;
- E) Brasília.

### QUESTÃO 20

“No Brasil, existem diferentes tipos de *royalties*, pagos ao governo ou à iniciativa privada. Os *royalties* pagos ao governo, por exemplo, são relativos à extração de recursos naturais minerais, como minérios metálicos ou fósseis, como carvão mineral, petróleo e gás natural, ou pelo uso de recursos naturais como a água, em casos como represamento da água em barragens hidrelétricas. Cada tipo de *royalty*, oriundo da exploração ou extração de determinados recursos, obedece a uma legislação específica, que cobra porcentagens distintas do valor final do produto extraído ou utilizado, e distribui esta renda de formas diferentes entre o Governo federal, os estados e os municípios”. (Fonte Wikipédia)

Sobre o pagamento de *royalties* no Brasil **NÃO É CORRETO** afirmar:

- A) No Brasil, o petróleo pertence aos Estados, embora a Lei 9 478/1997 garanta que, após extraído, a posse do petróleo passa a ser da empresa que realiza a extração deste recurso natural, mediante o pagamento dos *royalties* ao governo;
- B) Atualmente, está em discussão a mudança no sistema de distribuição dos *royalties* do petróleo no Brasil, com a votação de uma nova lei ordinária para regulamentar esta questão, conforme previsto pela Constituição;
- C) No caso do petróleo e do gás, o *royalty* trata-se da compensação financeira paga ao proprietário da terra ou área em que ocorre a extração ou mineração de petróleo ou gás natural;
- D) Ainda não existe uma legislação que padronize os diferentes sistemas de cobrança e distribuição dos *royalties* existentes no Brasil, para cada tipo de recurso natural sob a posse do Estado;
- E) No Brasil, o uso de alguns recursos naturais finitos e de natureza pública, como o uso do espectro eletromagnético por empresas de comunicação, telecomunicações ou radiodifusão, não é objeto de cobrança de *royalties*.

Anotações

# 0222 - TÉCNICO EM MANUTENÇÃO DE EQUIPAMENTOS DE INFORMÁTICA

## CONHECIMENTOS ESPECÍFICOS

### QUESTÃO 21

Podemos chamar os e-mails não solicitados e geralmente enviados para um grande número de destinatários de:

- A) *Spam*;
- B) *Cookie*;
- C) *Spyware*;
- D) *Trojan*;
- E) *Worm*;

### QUESTÃO 22

Observe as sentenças abaixo e assinale a alternativa que contenha as medidas que devem ser adotadas para aumentar a segurança de um computador:

- I. Evitar abrir links de sites desconhecidos;
- II. Manter sempre atualizados programas de antivírus;
- III. Utilizar sempre o mesmo *browser* para navegação;
- IV. Realizar backup periodicamente.

- A) I, II, III e IV;
- B) Apenas I e II;
- C) Apenas I, II e IV;
- D) Apenas I e II;
- E) Apenas I, II e III.

### QUESTÃO 23

Analise as afirmativas a seguir, assinale (V) caso seja verdadeira, (F) caso seja falsa e depois marque a sequência **CORRETA**:

- ( ) O Windows 7 é um Sistema Operacional de código aberto e multitarefa;
- ( ) A mais recente versão do Sistema Operacional da Microsoft é o Windows 7;
- ( ) O Sistema Operacional deve ser adaptado às características do hardware;
- ( ) *Home Premium* é um das versões do Sistema Operacional Windows 7 disponibilizada pela Microsoft.

- A) F, F, V, V;
- B) V, V, V, V;
- C) F, V, F, V;
- D) F, F, F, F;
- E) V, V, F, F.

### QUESTÃO 24

É um dispositivo capaz de interpretar informações complexas de endereçamento e tomar decisões sobre como encaminhar os dados através dos diversos links que interligam as redes, podendo incluir mais informações para que o pacote seja enviado. Essa definição refere-se a um:

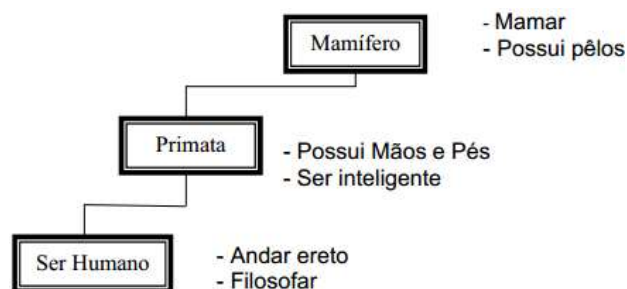
- A) Modem;
- B) *Hub*;
- C) Roteador;
- D) Repetidor;
- E) *Firewall*.

### QUESTÃO 25

Sobre a Normalização de Dados é correto afirmar:

- A) Uma relação está na **Segunda Forma Normal - 2FN**, se e somente se, todos os domínios básicos contiverem somente valores atômicos;
- B) A **Primeira Forma Normal - 1FN** evita que valores fiquem em redundância no Banco de Dados;
- C) Um dos procedimentos para que a 2FN seja aplicada em um Banco de Dados é identificar os atributos que não são funcionalmente dependentes de toda a chave primária;
- D) Na **Segunda Forma Normal - 2FN** devem ser eliminados os campos que podem ser obtidos pela equação de outros campos na mesma tabela;
- E) Uma tabela está na **Segunda Forma Normal - 2FN**, se ela estiver na 1FN e se nenhuma coluna não chave depender de outra coluna não chave.

Tomando como base a figura abaixo, responda às questões 26 e 27.



### QUESTÃO 26

Dentro dos conceitos da programação orientada ao objeto, podemos afirmar que a figura é um exemplo de:

- A) Polimorfismo;
- B) Sobrecarga;
- C) Tratamento de Exceção;
- D) Herança;
- E) Pacote.

### QUESTÃO 27

Analise as sentenças abaixo e marque a alternativa que contém aquelas que são verdadeiras:

- I. A Classe "Primata" é subclasse da classe "Mamífero";
- II. A Classe "Primata" é superclasse da Classe "Ser Humano";
- III. Os métodos Andar Erto e Filósofar pertencem exclusivamente a classe "Ser Humano";
- IV. Os métodos Mamar e Possui pelos pertencem a classe "Mamífero" e são herdados pelas classes "Primatas" e "Ser Humano". O mesmo acontecerá para os atributos que forem definidos para essas classes.

- A) Apenas I, II e IV;
- B) Apenas I, III e IV;
- C) Apenas I e IV;
- D) Apenas II e III;
- E) I, II, III e IV.

## 0222 - TÉCNICO EM MANUTENÇÃO DE EQUIPAMENTOS DE INFORMÁTICA

### QUESTÃO 28

O código abaixo escrito em Java é um exemplo de:

```
abstract class Animal {
    abstract void som();
}

class Gato extends Animal {
    void som() { System.out.println("Miau!"); }
}

class Cachorro extends Animal {
    void som() { System.out.println("Auau!"); }
}

public static void main(String[] args) {
    Animal a;
    Gato g = new Gato();
    Cachorro c = new Cachorro();
    a = g;
    a.som();
    a = c;
    a.som();
}
```

- A) Herança Simples;
- B) Polimorfismo;
- C) *Interface*;
- D) Pacote;
- E) Tratamento de Exceção.

### QUESTÃO 29

Uma rede Ethernet *half-duplex* ou *full-duplex* é caracterizada pela presença respectivamente dos elementos:

- A) *Bridge* e *Switch*;
- B) Cabo de Par Trançado e Fibra Ótica;
- C) *Hub* e *Switch*;
- D) Cabo de par trançado e roteador;
- E) *Switch* e Roteador

### QUESTÃO 30

Para configurar a interface de rede Ethernet, com o endereço IP 192.168.0.9 e máscara de rede 255.255.255.0, deverá ser executado no Linux o seguinte comando:

- A) `ifconfig eth0 192.168.0.9 netmask 255.255.255.0 up;`
- B) `ifconfig add -net eth0 192.168.0.9 netmask 255.255.255.0;`
- C) `ifconfig eth0 192.168.0.9 netmask 255.255.255.0 down;`
- D) `ipconfig eth0 192.168.0.9 netmask 255.255.255.0 up;`
- E) `ipconfig add -net eth0 192.168.0.9 netmask 255.255.255.0.`

### QUESTÃO 31

Analise as sentenças abaixo e assinale a alternativa que contem as informações **verdadeiras** sobre os cabos de par trançado Cat5e e Cat6:

- I. O Cat5e suporta até 1gbps de transmissão de dados;
- II. O Cat6 trabalha com a taxa de 1gbps onde dois de seus pares trabalham como receptores (Rx) e outros dois pares trabalham com transmissores (Tx);
- III. Cada par trançado do Cat6 tem capacidade de taxa de 500mbps, ou seja, 500mbps x 2 para recepção e 500mbps x 2 para transmissão;
- IV. Ambos possuem suporte a *gigabit*, mas é o par trançado CAT6 que tem como principal característica o funcionamento nesta taxa de transmissão e recepção. Para o funcionamento a nível *Gigabit* o Cat5e requer cancelamento complexo de echo e NEXT para todos os quatro receptores em cada extremidade, ou seja, para que funcione corretamente em *gigabit*.

- A) Apenas I e II;
- B) Apenas I, II e III;
- C) I, II, III e IV;
- D) Apenas II, III e IV;
- E) Apenas I, III e IV.

### QUESTÃO 32

Esquema utilizado na instalação de HDs, tolerante a falhas, e que faz uma cópia reserva das informações do 1º HD no 2º HD:

- A) RAID 5;
- B) Espelhamento;
- C) Mapeamento;
- D) Expandido;
- E) Distributivo.

### QUESTÃO 33

O protocolo responsável pelo roteamento de pacotes entre dois sistemas que utilizam a família de protocolos TCP/IP é:

- A) IP;
- B) IRC;
- C) HTTP;
- D) HTML;
- E) POP.

### QUESTÃO 34

São exemplos de periféricos de entrada:

- A) Impressora, *Pendrive*;
- B) *Webcam*, *Scanner*;
- C) Monitor, *Pendrive*;
- D) *Joystick*, Impressora;
- E) *Webcam*, Caixas de som.

## 0222 - TÉCNICO EM MANUTENÇÃO DE EQUIPAMENTOS DE INFORMÁTICA

### QUESTÃO 35

Protocolo de serviço TCP/IP que oferece configuração dinâmica de terminais, com concessão de endereços IP de host e outros parâmetros de configuração para clientes de rede.

- A) IP;
- B) UDP;
- C) ADSL;
- D) ATM;
- E) DHCP.

### QUESTÃO 36

São exemplos de Browsers:

- A) Mozilla Firefox, Google Chrome e StarOffice;
- B) Mozilla Firefox, Internet Explorer;
- C) AVG, Google Chrome;
- D) Internet Explorer, Outlook Express;
- E) Google Chrome, Microsoft Outlook.

### QUESTÃO 37

Assinale a alternativa correta.

- A) Um *firewall* particiona uma rede nas regiões interna e externa;
- B) O perímetro de eficiência requer que todos os firewalls usem restrições de acesso do tipo perímetro;
- C) Firewalls são baseados somente em Softwares;
- D) A principal desvantagem do uso do Firewall em rede é que cada máquina precisa ter uma cópia instalada;
- E) O perímetro de segurança eficaz requer que todos os *backwalls* usem as restrições de acesso personalizadas e diferentes.

### QUESTÃO 38

Considere as seguintes afirmativas sobre um documento XML:

- I. Nem todo documento XML deve ter um elemento raiz;
- II. Todos os elementos XML devem ter uma tag de fechamento;
- III. Tags XML não são case sensitive;
- IV. Os valores de atributos XML devem estar entre aspas.

São verdadeiras as afirmativas, apenas:

- A) I, II, III e IV;
- B) I, II e III;
- C) II e IV;
- D) I, II e IV;
- E) III e IV.

### QUESTÃO 39

Sobre o acesso a distância entre computadores, podemos afirmar que:

- A) Só pode ser feito entre computadores iguais;
- B) Pode ser feito entre computadores diferentes, basta que eles utilizem o mesmo protocolo;
- C) Só pode ser feito entre computadores com a mesma capacidade de disco;
- D) Não pode ser feito através de cabos de fibra ótica;
- E) Não pode ser feito via rádio.

### QUESTÃO 40

Um algoritmo de criptografia de chave assimétrica é o:

- A) DES;
- B) AES;
- C) 3DES;
- D) RSA;
- E) KDC.

### QUESTÃO 41

O ESSID em uma rede sem fio, pode ser definido como:

- A) Algoritmo de Criptografia;
- B) Nome da rede;
- C) Medidor de velocidade;
- D) Padrão da rede;
- E) Medidor de frequência da rede.

### QUESTÃO 42

Sobre as *Triggers* em Banco de Dados é correto afirmar que:

- A) São eventos enviados automaticamente pelo banco de dados em resposta à execução de uma *procedure*;
- B) Caso uma tabela tenha dados, cujo valor depende de outras tabelas, as *Triggers* podem atualizar automaticamente a coluna com os valores derivados;
- C) Não podem ser utilizadas para fazer auditoria sobre o acesso ao banco de dados;
- D) Não podem ser utilizadas para criar uma política de replicação síncrona de uma tabela para outra;
- E) É uma coleção de objetos de um banco de dados que estão disponíveis para um determinado usuário ou grupo.

### QUESTÃO 43

São características do Sistema Operacional Linux:

- A) É um Sistema Operacional proprietário;
- B) Seu navegador nativo é chamado de KDE;
- C) Sua interface gráfica é chamada de Kernel;
- D) Funciona em dezenas de plataformas, desde mainframes até plataformas mais simples;
- E) O Linux adota a GPL, uma licença que permite o seu uso, mas sem possibilidade de redistribuição.

## 0222 – TÉCNICO EM MANUTENÇÃO DE EQUIPAMENTOS DE INFORMÁTICA

### QUESTÃO 44

Como é chamado o núcleo de um Sistema Operacional?

- A) Kernel;
- B) CPU;
- C) Shell;
- D) Gnome;
- E) GPL.

### QUESTÃO 45

Sobre o Windows 7 é correto afirmar que:

- A) É um Sistema Operacional monotarefa;
- B) É a versão mais atual disponibilizada pela Microsoft;
- C) Só pode ser encontrada na arquitetura de 64 bits;
- D) É considerado o sucessor do Windows XP;
- E) Utiliza *gadgets* em seu *desktop*.

### QUESTÃO 46

Leia o texto abaixo e responda à questão:

In the beginning, there was the analog cell phone. And then the cell phone went digital. And that provides a clearer connection and more reability. Now the future of technology appears to be in the hands of the mobile phone industry. Cell phones and handhelds are everywhere. The future is now, and it is wireless. Except the future is still the future. Wireless technology is relatively young. The first generation has been around only since the early 1980s, when analog voice transmission networks were introduced. The second generation took over in the mid-'90s with the advent of digital wireless voice and data networks, giving us the capabilities that spawned the cell phone revolution we know today.

Analisando o texto acima podemos afirmar que:

- A) A tecnologia sem fio é relativamente antiga;
- B) As redes de transmissão analógicas foram introduzidas no meado da década de 90;
- C) Os telefones celulares ainda não atingiram a quantidade esperada;
- D) O futuro da tecnologia está concentrado na evolução dos celulares;
- E) A tecnologia digital demorou a substituir a analógica.

### QUESTÃO 47

Leia o texto abaixo e responda a questão 47:

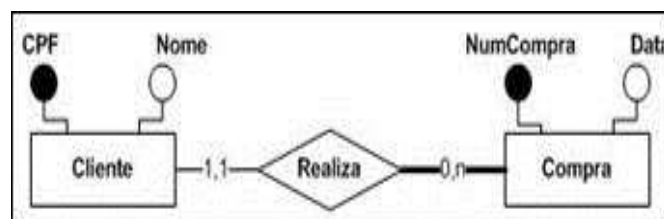
Every day more and more of us find that computers have become part of our daily background: magazines we read have been typeset by computers, architects have designed our houses with the help of computers, our paylips are printed by computers, we pay bills prepared by computers, using checks marked with computer symbols, and the payments result in bank statements prepared by computers. Even more directly associated with the machines are those who use them in their day-to-day work – scientists and storekeepers, clerks and directors, soldiers and sailors, accountants and engineers – besides the growing numbers of computer personal who are responsible for making the machines do the work. Each of us, whether layman, computer use or computer technician, will have problems with computer terminology.

O texto acima afirma que:

- A) Somente pessoas especializadas utilizam os computadores no seu dia a dia;
- B) No futuro será possível que arquitetos planejem casas utilizando computadores;
- C) Pagar contas utilizando computadores se tornou uma tarefa difícil;
- D) A presença dos computadores nas tarefas do dia a dia está cada vez maior;
- E) A próxima evolução tecnológica será a leitura de revistas no computador.

### QUESTÃO 48

Observe a figura abaixo e responda a questão:



Baseado no Modelo Entidade Relacionamento, assinale a alternativa correta:

- A) O domínio deste exemplo é a relação entre entidades Cliente e Compra, onde a cardinalidade mínima entre elas é "1" (um) e a máxima "n";
- B) Pela cardinalidade mínima, podemos afirmar que uma ocorrência de Cliente não obrigatoriamente precisa estar associada a uma ocorrência da entidade Compra;
- C) Pela cardinalidade máxima, podemos afirmar apenas uma ocorrência da entidade Cliente podem estar relacionadas à entidade Compra;
- D) Para cadastrar um cliente é obrigatório ter uma compra;
- E) Podemos dizer que a Entidade Cliente é uma Entidade Fraca.



**QUESTÃO 49**

Método de armazenamento de dados feito em servidores que poderão ser acessados de qualquer lugar do mundo, a qualquer hora, não havendo necessidade de instalação de programas ou de armazenar dados. O acesso a programas, serviços e arquivos é remoto, através da Internet. Esse método pode ser chamado de:

- A) Armazenamento em nuvem;
- B) FAT;
- C) NTFS;
- D) Distributivo;
- E) Espelhamento.

**QUESTÃO 50**

As ferramentas de busca possuem uma cópia do conteúdo de cada website em seu índice. Esta cópia é chamada de:

- A) Cache;
- B) Robot;
- C) Spider;
- D) Crawler;
- E) Interface de busca.