

# CONCURSO PÚBLICO



## TRIBUNAL DE JUSTIÇA MILITAR DE MINAS GERAIS

### CADERNO DE PROVAS

<b>CARGO</b>	<b>TÉCNICO JUDICIÁRIO</b>
<b>CADERNO</b> <b>6</b>	<b>ESPECIALIDADE/ÁREA DO CONHECIMENTO:</b> <ul style="list-style-type: none"><li>• ADMINISTRADOR DE BANCO DE DADOS</li></ul>
<b>PROVAS:</b>	<ul style="list-style-type: none"><li>• LÍNGUA PORTUGUESA</li><li>• NOÇÕES DE DIREITO</li><li>• NOÇÕES DE INFORMÁTICA</li><li>• CONHECIMENTOS ESPECÍFICOS</li></ul>

### LEIA ATENTAMENTE AS INSTRUÇÕES ABAIXO:

1. Este caderno de provas contém um total de 50 (cinquenta) questões objetivas, sendo 15 de Língua Portuguesa, 15 de Noções de Direito, 5 de Noções de Informática e 15 de Conhecimentos Específicos. Confira-o.
2. Esta prova terá, no máximo, **4** (quatro) horas de duração, incluído o tempo destinado à transcrição de suas respostas no gabarito oficial.
3. Respondidas as questões, você deverá passar o gabarito para a sua folha de respostas, usando caneta esferográfica azul ou preta.
4. Em nenhuma hipótese haverá substituição da Folha de Respostas por erro do candidato.
5. Este caderno deverá ser devolvido ao fiscal, juntamente, com sua folha de respostas, devidamente preenchidos e assinados.
6. O candidato só poderá se ausentar do recinto das provas após 1 (uma) hora contada a partir do efetivo início das mesmas.
7. Você pode transcrever suas respostas na última folha deste caderno e a mesma poderá ser destacada.
8. O gabarito oficial da prova objetiva será divulgado no endereço eletrônico [www.fumarc.org.br](http://www.fumarc.org.br), dois dias depois da realização da prova.
9. A comissão organizadora da FUMARC Concursos lhe deseja uma boa prova.





Prezado(a) candidato(a):

Coloque seu número de inscrição e nome no quadro abaixo:

Nº de Inscrição	Nome

**ASSINALE A RESPOSTA CORRETA.**

### PROVA DE LÍNGUA PORTUGUESA – Cad. 6

A primeira explicitação das normas ortográficas da língua portuguesa, que está próximo de completar 500 anos, apenas sofreu alterações a partir do início do século passado. É admirável haver numerosas gramáticas dos séculos XVI a XIX que atestam a evolução estrutural da língua, enquanto se continua a usar o mesmo conjunto de regras ortográficas por quase 400 anos. [4]

Com efeito, data de 1536 a célebre *Grammatica da lingoagem portuguesa*, título em cujos cinquenta capítulos Fernão de Oliveira descreve, entre vários outros aspectos da língua de sua época, a articulação dos sons e as formas gráficas que se prestariam a sua representação. É interessante observar que, antes da publicação dessa obra exordial, a língua portuguesa era escrita segundo ortografias de orientação especialmente latinizante, a exemplo do que também se praticava em quase todos os demais vernáculos que já se haviam diferenciado no mundo neolatino. A exceção ao conjunto é o espanhol, que, em 1517, recebeu o primeiro conjunto de regras ortográficas, também baseadas em diretrizes sonoras e etimológicas. [11]

Por outro lado, o trabalho de Oliveira não fez, naturalmente, que se eliminasse de imediato toda oscilação ortográfica dos textos portugueses. As edições d'*Os Lusíadas* publicadas em 1572, por exemplo, coligem diversas formas variantes, e somente o tempo levaria à decisão em favor de uma delas mediante a consideração de argumentos etimológicos, fonéticos e até mesmo pragmáticos. Em qualquer época, contudo, a ortografia corresponde a uma tentativa imperfeita de registro escrito de um sistema essencialmente dinâmico e complexo: a língua exercida por uma comunidade, caracterizada por seus dialetos e pelos traços sociais de seus falantes. [18]

Somente no início do século XX ocorreu um esforço conjunto entre as Academias de Letras do Brasil e de Portugal, no sentido de se uniformizarem as grafias oficiais nos dois países. Como fruto desse trabalho, vêm a lume, em 1911, os termos da primeira proposta de acordo ortográfico da língua portuguesa; entretanto, sua aplicação foi dificultada por múltiplos fatores, desde o nível acadêmico até o político. Houve tentativas de se retomarem as linhas mestras desse documento em 1915 e em 1931, mas somente em 1943 se avança, no Brasil, em caráter efetivo. A convenção ratificada pela Academia Brasileira de Letras não apenas transforma dígrafos em sinais simples, como também implementa a acentuação distintiva para homófonos homógrafos e o uso de trema – aspectos estes que foram revistos, como se sabe, no último Acordo Ortográfico. [27]

Apesar de envolverem comissões representantes dos mesmos países lusófonos, as decisões posteriores nem sempre foram acatadas bilateralmente. Assim é que, por exemplo, as diretrizes que compõem o Acordo de 1945 não foram aceitas no Brasil, e foi necessária a promulgação de lei específica, em 1971, para reduzir as dissonâncias ortográficas verificadas entre as grafias oficiais vigentes nos dois lados do Atlântico. [32]

Em sua essência, o *Novo Acordo Ortográfico da Língua Portuguesa*, de 2009, pouco apresenta de efetivamente novo em relação ao disposto no encontro multinacional de países falantes da língua portuguesa ocorrido em 1990. O documento é alvo de críticas particularmente severas – e absolutamente pertinentes – feitas por acadêmicos, as quais se sustentam no argumento de que há um equívoco reducionista e inadmissível no âmago do Acordo. Essa questão compromete o princípio em que se apoia a própria concepção de toda a proposta, e tem motivado discussões e análises que apontam a necessidade de revisão de seus termos. Em bom português: uma língua não é apenas o que se escreve em atendimento a convenções artificiais, mas fundamentalmente um quadro complexo e pluricêntrico que abarca todas as comunidades de fala. [41]

**QUESTÃO 01**

A correferência entre termos **NÃO** está corretamente identificada em

- (A) 'uma delas [linha 14] = 'As edições d'*Os Lusíadas* publicadas em 1572' [linha 13].
- (B) 'esse documento' [linha 23] = 'primeira proposta de acordo ortográfico da língua portuguesa' [linha 21].
- (C) 'aspectos estes' [linha 26] = 'a acentuação distintiva para homófonos homógrafos e o uso de trema' [linhas 25 e 26].
- (D) 'o documento' [linha 35] = '*Novo Acordo Ortográfico da Língua Portuguesa*' [linha 33].

**QUESTÃO 02**

Nas alternativas abaixo, a pontuação entre cada par de palavras destacadas foi alterada. Assinale aquela em que a proposta de reescrita implica uma **incorreção gramatical**, independente de mudança de significado de qualquer termo.

- (A) '[...] a acentuação distintiva para homófonos homógrafos e o uso de trema – aspectos estes, que foram revistos, como se sabe, no último Acordo Ortográfico.' [linhas 25-27]
- (B) '[...] pouco apresenta de efetivamente novo em relação ao disposto no encontro multinacional de países falantes da língua portuguesa, ocorrido em 1990.' [linhas 33-35]
- (C) '[...] entre vários outros aspectos da língua de sua época, a articulação dos sons e as formas gráficas, que se prestariam a sua representação.' [linhas 6-7]
- (D) '[...] a exemplo do que também se praticava em quase todos os demais vernáculos, que já se haviam diferenciado no mundo neolatino.' [linhas 9-10]

**QUESTÃO 03**

É uma assertiva **VERDADEIRA** segundo o texto:

- (A) A preocupação efetiva com a fixação de normas para a escrita da língua portuguesa é bastante recente, remontando apenas ao último século de sua história.
- (B) A ortografia padrão da língua portuguesa deve necessariamente ser reducionista, uma vez que os demais idiomas a ela semelhantes também mostram essa tendência.
- (C) Ainda que sejam imperfeitas para representar a língua falada, as convenções ortográficas são necessárias em qualquer época, como ilustram os primórdios da língua portuguesa.
- (D) O registro escrito corresponde a uma forma inadequada para a representação da língua, pois muitos dialetos não são apropriadamente caracterizados pelo sistema ortográfico.

**QUESTÃO 04**

A partir do conteúdo do texto e tomando como verdadeiras as informações nele contidas, identifique a alternativa que compreende uma inferência **CORRETA**:

- (A) O texto é incoerente, pois, ao mesmo tempo em que reúne críticas de diversas ordens ao Acordo Ortográfico, respeita integralmente todas as suas determinações.
- (B) É improdutivo questionarmos a validade de acordos ortográficos pelo simples fato de que eles são concebidos pelos membros de Academias nacionais de Letras.
- (C) Em decorrência de se revestirem de força normativa ímpar, as convenções ortográficas devem ser cuidadosamente planejadas e constantemente avaliadas.
- (D) A multiplicidade de interesses que cercam a discussão ortográfica não permite que a comunidade de falantes colha resultados positivos da adoção de novas normas de escrita.

**QUESTÃO 05**

As alternativas seguintes destacam trechos do texto que foram reescritos apenas deslocando-se termos ou expressões. Assinale aquela na qual essa alteração sintática também implica uma mudança de significado.

- (A) '[...] das normas ortográficas da língua portuguesa, que está próximo de completar 500 anos, apenas sofreu alterações a partir do início do século passado.' [linhas 1-2]  
[...] das normas ortográficas da língua portuguesa, que está próximo de completar 500 anos, sofreu apenas alterações a partir do início do século passado.
- (B) 'Em qualquer época, contudo, a ortografia corresponde a uma tentativa imperfeita de registro escrito de um sistema essencialmente dinâmico e complexo [...].' [linhas 15-17]  
Contudo, a ortografia corresponde, em qualquer época, a uma tentativa imperfeita de registro escrito de um sistema essencialmente dinâmico e complexo [...].
- (C) 'Houve tentativas de se retomarem as linhas mestras desse documento em 1915 e em 1931, mas somente em 1943 se avança, no Brasil, em caráter efetivo.' [linhas 22-24]  
Houve tentativas, em 1915 e em 1931, de se retomarem as linhas mestras desse documento, mas somente em 1943 se avança, no Brasil, em caráter efetivo.
- (D) 'Em sua essência, o *Novo Acordo Ortográfico da Língua Portuguesa*, de 2009, pouco apresenta de efetivamente novo em relação ao disposto [...].' [linhas 33-34]  
O *Novo Acordo Ortográfico da Língua Portuguesa*, de 2009, pouco apresenta, em sua essência, de efetivamente novo em relação ao disposto [...].

**QUESTÃO 06**

Apresentam-se, abaixo, segmentos do texto acompanhados de afirmativas ligadas ao tema principal nele tratado.

I. "Em qualquer época, contudo, a ortografia corresponde a uma tentativa imperfeita de registro escrito de um sistema essencialmente dinâmico e complexo: a língua exercida por uma comunidade, caracterizada por seus dialetos e pelos traços sociais de seus falantes." [linhas 15-18]

i. A partir do momento em que passa a ter ortografia oficial, uma língua passa a contar com um conjunto de regras que não apenas permitem seu registro para além da oralidade, como também lhe conferem estabilidade e prestígio.

II. "É interessante observar que, antes da publicação dessa obra exordial, a língua portuguesa era escrita segundo ortografias de orientação especialmente latinizante, a exemplo do que também se praticava em quase todos os demais vernáculos que já se haviam diferenciado no mundo neolatino." [linhas 7-10]

ii. A profusão de obras de cunho gramatical dedicadas ao português nos últimos séculos indica a busca incessante de descrição da estrutura e do funcionamento da língua, bem como a necessidade de fixação de normas gramaticais mais cultas.

III. "Em sua essência, o *Novo Acordo Ortográfico da Língua Portuguesa*, de 2009, pouco apresenta de efetivamente novo em relação ao disposto no encontro multinacional de países falantes da língua portuguesa ocorrido em 1990." [linhas 33-35]

iii. Os portugueses têm defendido, através de movimentos populares e de debates acadêmicos bastante inflamados, uma posição conservadora e abertamente contrária à adoção dos termos do Acordo de 2009, por eles considerado ineficaz para sanar os problemas ortográficos existentes.

Nos pares (I, i), (II, ii) e (III, iii), as afirmativas (i, ii, iii), **se corretas**,

- (A) extrapolam o disposto no texto, mas enfraquecem os argumentos principais dos trechos que acompanham, respectivamente.
- (B) extrapolam o disposto no texto e não dialogam diretamente com os argumentos principais dos trechos que acompanham, respectivamente.
- (C) extrapolam o disposto no texto, mas fortalecem os argumentos principais dos trechos que acompanham, respectivamente.
- (D) estão contidas no texto, mas apenas duas delas dialogam diretamente com os argumentos principais dos trechos que acompanham, respectivamente.

**QUESTÃO 07**

Leia as assertivas apresentadas abaixo.

- I. Toda gramática é revolucionária, pois tem como objetivo representar, da melhor maneira, a complexidade da fala da sociedade segundo as regras da modalidade escrita.
- II. Fenômenos como a comunicação através de meios eletrônicos frequentemente subvertem as regras ortográficas consuetudinárias.
- III. Os gramáticos portugueses usam uma orientação gramatical diferente daquela encontrada no Brasil, haja vista o fato de que a língua nacional é o brasileiro.

É **CORRETO** afirmar que

- (A) apenas uma das assertivas representa uma inferência que pode ser diretamente feita a partir do texto.
- (B) apenas duas das assertivas representam inferências que podem ser diretamente feitas a partir do texto.
- (C) as três assertivas representam inferências que podem ser diretamente feitas a partir do texto.
- (D) nenhuma das assertivas representa uma inferência que pode ser diretamente feita a partir do texto.

**QUESTÃO 08**

A função sintática de cada par de expressões destacadas em negrito está **INCORRETAMENTE** identificada pelo respectivo termo sublinhado em

- (A) **que** está próximo de completar 500 anos [linhas 1 e 2] = **que**, em 1517, recebeu o primeiro conjunto de regras ortográficas [linhas 10 e 11] - sujeito
- (B) mas fundamentalmente **um quadro complexo e pluricêntrico** [linha 40] = **admirável** [linha 2] - predicativo do sujeito
- (C) **a língua exercida por uma comunidade** [linha 17] = críticas particularmente severas – **e absolutamente pertinentes** – feitas por acadêmicos [linhas 35-36] - aposto
- (D) **que... a língua portuguesa era escrita segundo ortografias de orientação especialmente latinizante** [linhas 7-9] = **a necessidade de revisão de seus termos** [linhas 38-39] - objeto direto

**QUESTÃO 09**

É uma inferência **CORRETA** e que pode ser feita diretamente a partir do disposto no texto:

- (A) A impossibilidade de impedir a mudança linguística implica necessariamente o caráter artificial das convenções ortográficas.
- (B) Em virtude de se terem processado modificações pouco numerosas na ortografia portuguesa, é potencialmente fácil a leitura de textos medievais impressos.
- (C) Nos períodos imediatamente posteriores à adoção de novas normas ortográficas, as flutuações observadas na escrita são devidas à baixa escolaridade do indivíduo.
- (D) As questões de variação e de mudança linguística são muito mais sérias nos Países Africanos de Língua Oficial Portuguesa do que no Brasil ou em Portugal.

**QUESTÃO 10**

A alternativa em que a alteração do termo em negrito **NÃO** implica inadequação gramatical nem mudança de significado é:

- (A) '... da língua portuguesa, que está **próximo** de completar 500 anos...' [linhas 1-2] / '... da língua portuguesa, que está **próxima** de completar 500 anos...'
- (B) '... **entre** vários outros aspectos da língua de sua época...' [linha 6] / '... **dentre** vários outros aspectos da língua de sua época...'
- (C) '... **toda oscilação** ortográfica dos textos portugueses.' [linhas 12 e 13] / '... **toda a oscilação** ortográfica dos textos portugueses.'
- (D) '... e foi **necessária a promulgação** de lei específica, em 1971...' [linhas 30-31] / '... e foi **necessário promulgar** lei específica, em 1971...'

**QUESTÃO 11**

Leia as assertivas abaixo, que fazem referência a marcas estilísticas presentes no texto.

- I. Há, no texto, o deslocamento do valor de tempos verbais de presente, de maneira que passem a fazer referência a eventos ocorridos no passado.
- II. Cultismos lexicais contrastam com as estruturas oracionais predominantemente simples do texto, o que é coerente com o caráter multifacetado da língua portuguesa.
- III. No texto, os sujeitos pospostos ao verbo exibem natureza apenas nominal, i.e., não há orações subordinadas que cumprem essa função sintática.

A alternativa que avalia **corretamente** as afirmações acima dispostas é:

- (A) Apenas uma das assertivas está correta.
- (B) Apenas duas das assertivas estão corretas.
- (C) As três assertivas estão corretas.
- (D) As três assertivas estão incorretas.

**QUESTÃO 12**

A alternativa em que a reescrita **NÃO** implica mudança drástica na delimitação do significado do termo acompanhado pelo artigo é

- (A) 'Em qualquer época, contudo, a ortografia corresponde a **uma** tentativa imperfeita de registro escrito de um sistema...' [linhas 15-16]  
'Em qualquer época, contudo, a ortografia corresponde à tentativa imperfeita de registro escrito de um sistema...'
- (B) '... ratificada pela Academia Brasileira de Letras não apenas transforma dígrafos em sinais simples...' [linhas 24-25]  
'... ratificada pela Academia Brasileira de Letras não apenas transforma **os** dígrafos em sinais simples...'
- (C) 'A primeira explicitação **das** normas ortográficas da língua portuguesa, que está próximo de completar 500 anos...' [linhas 1-2]  
'A primeira explicitação de normas ortográficas da língua portuguesa, que está próximo de completar 500 anos...'
- (D) '... para reduzir **as** dissonâncias ortográficas verificadas entre as grafias oficiais vigentes nos dois lados do Atlântico.' [linhas 31-32]  
'... para reduzir dissonâncias ortográficas verificadas entre as grafias oficiais vigentes nos dois lados do Atlântico.'

**QUESTÃO 13**

A identificação da relação interoracional é **INCORRETA** em:

- (A) A oração 'antes da publicação dessa obra exordial' [linhas 7-8] confere uma especificação temporal à oração que lhe é principal, 'a língua portuguesa era escrita segundo ortografias de orientação especialmente latinizante...' [linhas 8-9].
- (B) A oração 'mas somente em 1943 se avança, no Brasil, em caráter efetivo.' [linha 23] acrescenta uma informação de natureza adversativa à oração que lhe é principal, 'Houve tentativas de se retomarem as linhas mestras desse documento em 1915 e em 1931' [linhas 23-24].
- (C) A oração 'Apesar de envolverem comissões representantes dos mesmos países lusófonos' [linha 28] tem um caráter concessivo diante da oração principal 'as decisões posteriores nem sempre foram acatadas bilateralmente.' [linhas 28-29].
- (D) A oração 'e tem motivado discussões e análises que apontam a necessidade de revisão de seus termos.' [linhas 38-39] acrescenta uma nova proposição à oração principal 'Essa questão compromete o princípio em que se apoia a própria concepção de toda a proposta' [linhas 37-38].

**QUESTÃO 14**

A identificação do sujeito oracional está **INCORRETA** em:

- (A) O núcleo do sujeito da oração 'vêm a lume' [linha 21] é 'termos', que lhe é imediatamente posposto e que determina claramente a flexão do verbo 'vir'.
- (B) O núcleo do sujeito da oração 'como também implementa a acentuação distintiva para homófonos homógrafos e o uso de trema' [linhas 25-26] é 'convenção', contido no mesmo período.
- (C) O sujeito da oração subordinada 'Apesar de envolverem comissões representantes dos mesmos países lusófonos' [linha 28] está explícito na oração principal do mesmo período.
- (D) O sujeito da oração 'e tem motivado discussões e análises' [linha 38] é 'a própria concepção de toda a proposta' [linha 38], que a antecede no mesmo período.

**QUESTÃO 15**

A relação entre termos está **INCORRETAMENTE** avaliada em:

- (A) A presença do complemento 'diversas formas variantes' [linha 14] é mandatória, em atendimento à regência do verbo 'coligir' nessa passagem [linha 14].
- (B) O termo 'regras ortográficas' [linha 11] acompanha o núcleo 'conjunto' [linha 11], e a justaposição desses dois elementos nominais é mediada pela preposição 'de'.
- (C) A presença do termo 'a promulgação de lei específica' [linha 30] é obrigatória diante da regência do adjetivo 'necessária' [linha 30].
- (D) O termo oracional 'de que há um equívoco reducionista e inadmissível no âmago do Acordo'[ linhas 36-37] complementa o significado do termo 'argumento' [linha 36].



**PROVA DE NOÇÕES DE DIREITO – Cad. 6****QUESTÃO 16**

Segundo a Constituição da República Federativa do Brasil de 1988, em caso de impedimento do Presidente e do Vice-Presidente, ou vacância dos respectivos cargos, serão **sucessivamente** chamados ao exercício da Presidência:

- (A) o Presidente do Congresso Nacional, o do Senado Federal e o do Supremo Tribunal Federal.
- (B) o Presidente da Câmara dos Deputados, o do Senado Federal e o do Supremo Tribunal Federal.
- (C) o Presidente do Senado Federal, o da Câmara dos Deputados e o do Supremo Tribunal Federal.
- (D) o Presidente do Supremo Tribunal Federal, o do Superior Tribunal de Justiça, o da Câmara dos Deputados e o do Senado Federal.

**QUESTÃO 17**

A Constituição da República Federativa do Brasil de 1988 prevê, quanto aos atos delituosos do Presidente da República, que, admitida a acusação por

- (A) dois terços da Câmara dos Deputados, será ele submetido a julgamento perante o Supremo Tribunal Federal, nas infrações penais comuns, ou perante o Senado Federal, nos crimes de responsabilidade.
- (B) três quintos da Câmara dos Deputados, será ele submetido a julgamento perante o Superior Tribunal de Justiça, nas infrações penais comuns, ou perante o Senado Federal, nos crimes de responsabilidade.
- (C) dois terços do Congresso Nacional, será ele submetido a julgamento perante o Supremo Tribunal Federal, nas infrações penais comuns, ou perante o Senado Federal, nos crimes de responsabilidade.
- (D) maioria absoluta do Senado Federal, será ele submetido a julgamento perante o Congresso Nacional, nas infrações penais comuns, ou perante o Senado Federal, nos crimes de responsabilidade.

**QUESTÃO 18**

O Tribunal de Contas da União é órgão de controle externo, a quem compete, dentre outras atribuições, representar ao Poder competente sobre irregularidades ou abusos apurados, indicando o ato inquinado e definindo responsabilidades, mesmo as de ministro de Estado ou de autoridade de nível hierárquico equivalente.

Nos termos da Constituição da República do Brasil de 1988, a nomeação de Ministros do TCU é competência privativa

- (A) da Câmara de Deputados.
- (B) do Congresso Nacional.
- (C) do Presidente da República.
- (D) do Senado Federal.

**QUESTÃO 19**

Constituem motivo para rescisão dos contratos administrativos, **EXCETO**:

- (A) a dissolução da sociedade ou o falecimento do contratado.
- (B) qualquer alteração social ou a modificação da finalidade ou da estrutura da empresa.
- (C) a paralisação da obra, do serviço ou do fornecimento, sem justa causa e prévia comunicação à Administração.
- (D) a ocorrência de caso fortuito ou de força maior, regularmente comprovada, impeditiva da execução do contrato.

**QUESTÃO 20**

Theotônio Brancão, brasileiro, casado, funcionário concursado junto ao Tribunal de Justiça do Estado de Minas Gerais, não comparece ao serviço, sem causa justificada, há 58 (cinquenta e oito) dias consecutivos no ano em curso. Respeitado do devido processo legal, o servidor está sujeito à pena de

- (A) advertência.
- (B) demissão.
- (C) destituição de função comissionada.
- (D) suspensão.

**QUESTÃO 21**

O processo administrativo disciplinar é o instrumento destinado a apurar responsabilidade de servidor, para verificação do descumprimento dos deveres e das obrigações funcionais e para aplicação das penas legalmente previstas, assegurada ampla defesa, com os meios e recursos a ela inerentes. Como medida cautelar e a fim de que o servidor não venha a influir na apuração da irregularidade, a autoridade instauradora do processo disciplinar poderá determinar

- (A) o seu afastamento do exercício do cargo por prazo indeterminado, sem prejuízo da remuneração.
- (B) a remoção do servidor de seu cargo pelo prazo de até um ano ou até que seja concluído o processo, sem prejuízo da remuneração.
- (C) a transferência de cargo do servidor pelo prazo de até trinta dias, sem prejuízo da remuneração, podendo o afastamento ser prorrogado por igual prazo, ou até que seja concluído o processo.
- (D) o seu afastamento do exercício do cargo pelo prazo de até sessenta dias, sem prejuízo da remuneração, podendo o afastamento ser prorrogado por igual prazo, cujo término implicará a cessação dos seus efeitos, ainda que não esteja concluído o processo.

**QUESTÃO 22**

A Constituição do Estado de Minas Gerais define a competência da Justiça Militar para processar e julgar os militares do Estado, nos crimes militares definidos em lei, e as ações contra atos administrativos disciplinares militares, ressalvando, entretanto, a competência do

- (A) Júri quando a vítima for civil, cabendo ao Tribunal de Justiça Militar decidir sobre a perda do posto e da patente de oficial e da graduação de praça.
- (B) Júri quando a vítima for civil, cabendo ao Juiz Auditor decidir sobre a perda do posto e da patente de oficial e da graduação de praça.
- (C) Juízo Criminal do Tribunal de Justiça do Estado de Minas Gerais quando a vítima for civil, cabendo ao Tribunal de Justiça Militar decidir sobre a perda do posto e da patente de oficial e da graduação de praça.
- (D) Juízo Criminal do Tribunal de Justiça do Estado de Minas Gerais quando a vítima for civil, cabendo ao Presidente do Tribunal decidir sobre a perda do posto e da patente de oficial e da graduação de praça.

**QUESTÃO 23**

Maria Valéria, brasileira, casada, funcionária pública lotada no cartório da 1ª. Vara Cível da Comarca de Araxá, ausentou-se do serviço durante o expediente, sem prévia autorização do seu superior imediato, para acompanhar sua mãe a uma consulta médica.

Nos termos da Lei Complementar n. 59/2001, que contém a organização e a divisão judiciárias do Estado de Minas Gerais, a servidora

- (A) não cometeu ato previsto em lei e sujeito a pena disciplinar.
- (B) violou proibição legal expressa, sujeitando-se à pena de suspensão.
- (C) violou proibição legal expressa, sujeitando-se à pena de advertência.
- (D) violou proibição legal expressa, sujeitando-se à pena de afastamento preventivo.

**QUESTÃO 24**

A Lei Estadual 869/1952 (Estatuto dos Funcionários Públicos Civis do Estado de Minas Gerais) prevê que o funcionário poderá ser licenciado, **EXCETO**

- (A) para tratamento de saúde.
- (B) quando acidentado no exercício de suas atribuições ou atacado de doença profissional.
- (C) para tratar de interesses particulares seus, de seus descendentes, ascendentes, cônjuge ou companheiro.
- (D) por motivo de doença em pessoa de sua família na pessoa do pai, da mãe, dos filhos ou do cônjuge de que não esteja legalmente separado.

**QUESTÃO 25**

A Declaração Universal dos Direitos Humanos (DUDH) foi aprovada em 1948 na Assembleia Geral da Organização das Nações Unidas (ONU). O documento é a base da luta universal contra a opressão e a discriminação, defende a igualdade e a dignidade das pessoas e reconhece que os direitos humanos e as liberdades fundamentais devem ser aplicados a cada cidadão do planeta. No que respeita à liberdade de opinião e expressão, dispõe o art. XIX da DUDH que: “Toda pessoa tem direito à liberdade de opinião e expressão” e, ainda, que este direito inclui a liberdade de,

- (A) observado o controle soberano do Estado, ter opiniões e de procurar receber e transmitir informações e ideias por quaisquer meios, vedado o anonimato.
- (B) respeitada a soberania de cada fronteira, ter opiniões e de procurar receber e transmitir informações e ideias por quaisquer meios.
- (C) sem interferência, ter opiniões e de procurar receber e transmitir informações e ideias por quaisquer meios nos limites das fronteiras de cada país.
- (D) sem interferência, ter opiniões e de procurar receber e transmitir informações e ideias por quaisquer meios e independentemente de fronteiras.

**QUESTÃO 26**

Tal como a Constituição da República de 1988, a Constituição do Estado de Minas Gerais estabeleceu um regime jurídico aos servidores públicos, no qual se enumeram normas básicas sobre o acesso e a perda do cargo, emprego ou função pública, bem como as condições necessárias para a aquisição da estabilidade. Dentre as disposições normativas estaduais, **NÃO** é correto o que se afirma em:

- (A) Como condição para aquisição da estabilidade, é obrigatória a avaliação especial de desempenho por comissão instituída para essa finalidade.
- (B) À exceção da função de magistério, a lei estabelecerá os casos de contratação por tempo determinado, para atender a necessidade temporária de excepcional interesse público.
- (C) Extinto o cargo ou declarada a sua desnecessidade, o servidor estável ficará em disponibilidade, com remuneração proporcional ao tempo de serviço público federal, estadual e municipal, até seu adequado aproveitamento em outro cargo.
- (D) Invalidada por sentença judicial a demissão do servidor estável, será ele reintegrado, e o eventual ocupante da vaga, se estável, reconduzido ao cargo de origem, com direito à indenização, aproveitado em outro cargo ou posto em disponibilidade com remuneração proporcional ao tempo de serviço público.

**QUESTÃO 27**

Ao tratar da família, da criança, do adolescente, do jovem e do idoso, a Constituição da República de 1988 conferiu inequívoca importância às relações familiares, tratando-as como uma questão de ordem social que merece especial proteção do Estado.

Em relação a esse tema, está correto o que se afirma, **EXCETO** em:

- (A) Os programas de amparo aos idosos serão executados, preferencialmente, em casas de repouso públicas ou em asilos particulares, desde que sem fins lucrativos.
- (B) Os pais têm o dever de assistir, criar e educar os filhos menores, e os filhos maiores têm o dever de ajudar e amparar os pais na velhice, carência ou enfermidade.
- (C) Fundado nos princípios da dignidade da pessoa humana e da paternidade responsável, o planejamento familiar é livre decisão do casal, competindo ao Estado propiciar recursos educacionais e científicos para o exercício desse direito, vedada qualquer forma coercitiva por parte de instituições oficiais ou privadas.
- (D) É dever da família, da sociedade e do Estado assegurar à criança, ao adolescente e ao jovem, com absoluta prioridade, o direito à vida, à saúde, à alimentação, à educação, ao lazer, à profissionalização, à cultura, à dignidade, ao respeito, à liberdade e à convivência familiar e comunitária, além de colocá-los a salvo de toda forma de negligência, discriminação, exploração, violência, crueldade e opressão.

**QUESTÃO 28**

O Estado brasileiro assenta-se em fundamentos constitucionais e deve ser dirigido visando ao atendimento de objetivos previstos na Constituição da República de 1988 que, inclusive, estabelece os princípios que deverão orientar o país nas suas relações internacionais. Diante disso, é **CORRETO** afirmar que

- (A) a República Federativa do Brasil tem como fundamento a defesa da paz.
- (B) um dos objetivos da República Federativa do Brasil é garantir o desenvolvimento nacional.
- (C) nas suas relações internacionais, a República Federativa do Brasil rege-se pelo princípio da solução bélica dos conflitos externos.
- (D) a República Federativa do Brasil buscará a integração econômica, política, social e cultural dos povos do mundo, visando à formação de uma comunidade de nações.

**QUESTÃO 29**

O Ministério Público, a Defensoria Pública e a Advocacia do Estado são instituições que, na Constituição do Estado de Minas Gerais, são tratadas na seção que dispõe sobre as “Funções Essenciais à Justiça”.

Nesse contexto, é **CORRETO** afirmar que

- (A) é permitido ao membro do Ministério Público exercer atividade político-partidária.
- (B) à Defensoria Pública é assegurada autonomia funcional e administrativa, mas não lhe cabe a elaboração de sua proposta orçamentária.
- (C) a Advocacia-Geral do Estado tem por chefe o Advogado-Geral do Estado, que será nomeado pelo Governador do Estado entre aqueles indicados em lista tríplice elaborada pelos integrantes da carreira, para mandato de dois anos, permitida uma recondução.
- (D) o Defensor Público Geral da Defensoria Pública será nomeado pelo Governador do Estado, escolhido dentre três defensores públicos de classe final, indicados em lista tríplice pelos integrantes da carreira, para mandato de dois anos, permitida uma recondução.

**QUESTÃO 30**

A Declaração Universal dos Direitos Humanos de 1948 constitui um marco na afirmação internacional de direitos essenciais à proteção da dignidade humana e pode ser compreendida como uma reação histórica aos horrores vivenciados na Segunda Guerra Mundial.

Dentre as previsões da mencionada declaração, **NÃO** se encontra proclamado o seguinte direito:

- (A) Ninguém sofrerá intromissões arbitrárias na sua vida privada, na sua família, no seu domicílio ou na sua correspondência, nem ataques à sua honra e reputação. Contra tais intromissões ou ataques, toda a pessoa tem direito à proteção da lei.
- (B) Toda pessoa tem direito à liberdade de pensamento, de consciência e de religião. Este direito implica a liberdade de mudar de religião ou de convicção, assim como a liberdade de manifestar a religião ou convicção, sozinho ou em comum, tanto em público como em privado, pelo ensino, pela prática, pelo culto e pelos ritos.
- (C) Toda pessoa vítima de perseguição tem o direito de procurar e de gozar de asilo em outros países. Este direito pode ser invocado, inclusive, no caso de perseguição legitimamente motivada por crimes de direito comum.
- (D) Toda pessoa tem direito ao repouso e ao lazer, especialmente, a uma limitação razoável da duração do trabalho e às férias periódicas remuneradas.

**PROVA DE NOÇÕES DE INFORMÁTICA – Cad. 6**

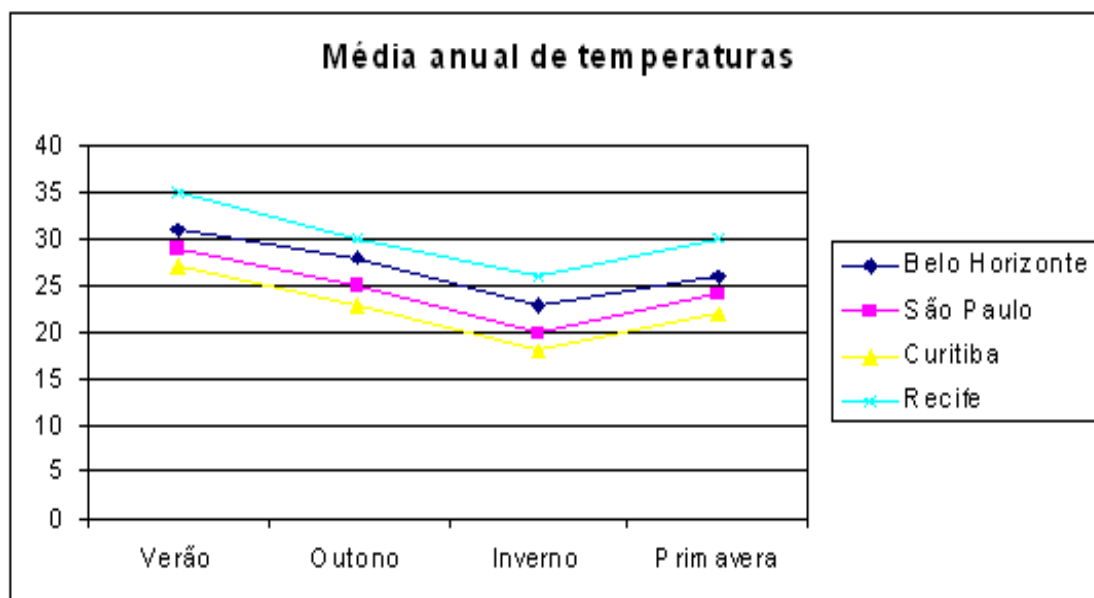
**QUESTÃO 31**

Considerando a configuração padrão do Microsoft Word, versão português do Office XP, a opção “Bordas e sombreamento...” é um item disponível no menu

- (A) Ferramentas.
- (B) Formatar.
- (C) Inserir.
- (D) Tabela.

**QUESTÃO 32**

Analise as seguintes afirmativas sobre o gráfico do Microsoft Excel, versão português do Office XP:






- I – O gráfico é do tipo “Linha”.
- II – As cidades podem ser séries em linhas do gráfico.
- III – As temperaturas estão sendo exibidas no eixo das categorias X.

Estão **CORRETAS** as afirmativas

- (A) I e II, apenas.
- (B) I e III, apenas.
- (C) II e III, apenas.
- (D) I, II e III.

**QUESTÃO 33**

Analise as seguintes afirmativas sobre os ícones do menu de contexto acionado a partir de uma coluna selecionada em uma tabela com mais de uma linha no Microsoft Word, versão português do Office XP:

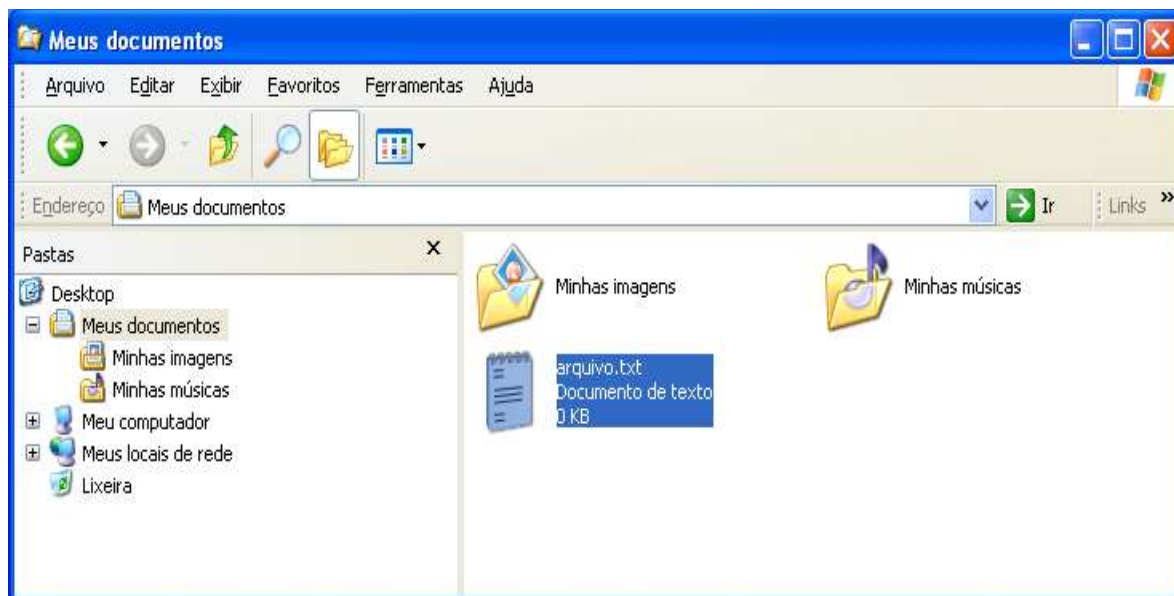
- I – O ícone  significa “Limpar conteúdo das células”.
- II – O ícone  significa “Distribuir linhas uniformemente”.
- III – O ícone  significa “Inserir colunas”.

Estão **CORRETAS** as afirmativas:

- (A) I e II, apenas.  
 (B) I e III, apenas.  
 (C) II e III, apenas.  
 (D) I, II e III.

**QUESTÃO 34**

Considere a janela abaixo do Windows Explorer do Microsoft Windows XP, versão português, com o arquivo “arquivo.txt” selecionado.



São opções disponíveis no menu de contexto padrão acionado pelo botão direito do mouse sobre o arquivo selecionado, **EXCETO**:

- (A) Compactar.  
 (B) Criar atalho.  
 (C) Excluir.  
 (D) Propriedades.

**QUESTÃO 35**

Em relação às teclas de atalho disponíveis no Internet Explorer 7, versão português, correlacione as colunas a seguir:

Tecla de Atalho	Opção
I. Ctrl+T	( ) Atualizar
II. Ctrl+N	( ) Nova Guia
III. F5	( ) Nova Janela
IV. F11	( ) Tela Inteira

A sequência **CORRETA**, de cima para baixo, é

- (A) IV, I, II, III.
- (B) III, II, I, IV.
- (C) III, I, IV, II.
- (D) III, I, II, IV.



**PROVA DE CONHECIMENTOS ESPECÍFICOS – Cad. 6****QUESTÃO 36**

Rede geograficamente distribuída, que pode ter a abrangência de um país ou continente, é denominada

- (A) LAN.
- (B) WiFi.
- (C) WAN.
- (D) MAN.

**QUESTÃO 37**

Analise as seguintes afirmativas sobre os modelos de ciclo de vida para desenvolvimento de *software*.

- I. O modelo “Cascata” representa as fases do processo de forma separada e sequencial. A fase de implementação, por exemplo, é iniciada apenas após a conclusão da fase de projeto.
- II. O modelo “Prototipagem” define objetivos gerais do *software* para construção de um protótipo, que é utilizado para refinar os requisitos do *software*.
- III. No modelo “Codificação e Correção”, a codificação é iniciada sem especificação ou projeto e as funcionalidades são refeitas quantas vezes forem necessárias para atender o cliente até a entrega do *software*.

Estão **CORRETAS** as afirmativas

- (A) I, II e III.
- (B) I e II, apenas.
- (C) I e III, apenas.
- (D) II e III, apenas.

**QUESTÃO 38**

De acordo com o conjunto de normas ISO/IEC 27000, analise os itens a seguir sobre Políticas de Segurança em uma organização, identificando com **(V)** as assertivas verdadeiras e com **(F)** as assertivas falsas.

- ( ) “Políticas” são diretrizes que devem ser seguidas e respondem “por que” a segurança da informação deve ser realizada na organização.
- ( ) “Normas” são atividades detalhadas sobre “como” deve ser implementado o controle ou conjunto de controles de segurança.
- ( ) “Procedimentos” são regras básicas definidas para responder “o quê” fazer para se alcançar as diretrizes da política de segurança.
- ( ) “Evidências” são mecanismos adotados para coletar e comprovar a aplicação dos controles de segurança da informação.

A sequência **CORRETA**, de cima para baixo, é:

- (A) V, F, V, F.
- (B) V, F, F, V.
- (C) F, V, F, V.
- (D) F, V, V, F.

**QUESTÃO 39**

De acordo com a biblioteca ITIL V3, são produtos do processo de Gerenciamento de Nível de Serviço, **EXCETO**:

- (A) Contratos de Apoio.
- (B) Portfólio de Serviço.
- (C) Acordos de Nível de Serviço.
- (D) Acordos de Nível Operacional.

**QUESTÃO 40**

Analise as seguintes afirmativas sobre as ferramentas e técnicas do processo “Realizar o controle da qualidade”, de acordo com o Guia PMBOK, quarta edição.

- I. “Diagrama de Pareto” também é conhecido como “Espinha de Peixe” e é utilizado para determinar a causa e o efeito de um problema.
- II. “Fluxogramas” são utilizados para determinar as etapas do processo que não estão em conformidade e identificar oportunidades potenciais de melhoria do processo.
- III. “Histograma” é um gráfico de barras verticais no qual cada coluna representa a frequência relativa de um atributo ou de uma característica referente a um problema.

Estão **CORRETAS** as afirmativas:

- (A) I e II, apenas.
- (B) I e III, apenas.
- (C) II e III, apenas.
- (D) I, II e III.

**QUESTÃO 41**

Em relação às estruturas físicas de um banco de dados Oracle 10g, analise as seguintes afirmativas:

- I. Todo banco de dados (*database*) Oracle tem um ou mais arquivos de dados (*datafiles*) físicos.
- II. Todo banco de dados (*database*) Oracle tem dois ou mais arquivos de controle (*control file*).
- III. Todo banco de dados (*database*) Oracle tem um conjunto de dois ou mais arquivos de log *redo* (*redo log file*).

Estão **CORRETAS** as afirmativas:

- (A) I, II e III.
- (B) I e II, apenas.
- (C) I e III, apenas.
- (D) II e III, apenas.

**QUESTÃO 42**

Um banco de dados Oracle 10g consiste em uma ou mais unidades de armazenamento lógicas denominadas \_\_\_\_\_. SYSTEM e SYSAUX são exemplos dessas estruturas:

A expressão que completa **corretamente** a lacuna é:

- (A) *Data Blocks*
- (B) *Extents*
- (C) *Segments*
- (D) *Tablespaces*

**QUESTÃO 43**

O comando da linguagem SQL do Oracle 10g, que pode ser usado para conceder privilégios a um usuário (*user*) ou papel (*role*) de realizar ações em objetos do banco de dados é

- (A) GRANT
- (B) REVOKE
- (C) SET PRIVILEGE
- (D) PERMISSION TO

**QUESTÃO 44**

Código PL/SQL do Oracle 10g, que pode ser usado para declarar uma variável de nome "v\_salario" com o mesmo tipo de dados da coluna "salario" de uma tabela "func", atribuindo o valor 1000,00 para esta variável é

- (A) `DECLARE salario OF func.v_salario := 1000.00;`
- (B) `DECLARE v_salario func.salario%TYPE := 1000.00;`
- (C) `DECLARE v_salario TYPEOF(func.salario) := 1000.00;`
- (D) `DECLARE v_salario func.salario%ROWTYPE := 1000.00;`

**QUESTÃO 45**

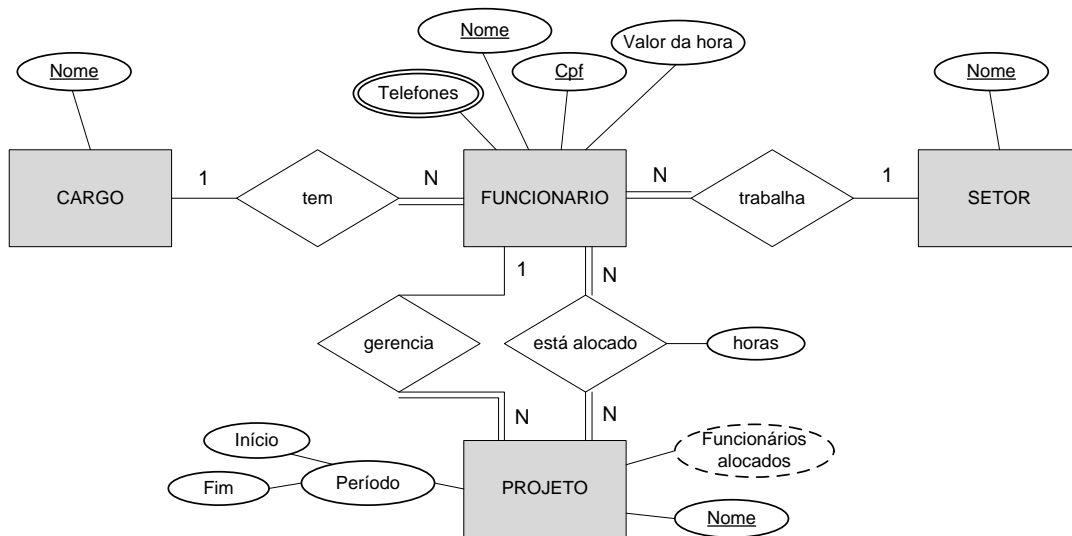
Analise as seguintes afirmativas sobre as técnicas de controle de concorrência em banco de dados.

- I. Um impasse (*deadlock*) ocorre quando cada transação de um conjunto de duas ou mais transações está esperando por algum item que está bloqueado por outra transação deste conjunto.
- II. Existem técnicas de prevenção e de detecção de *deadlocks*.
- III. O controle de concorrência baseado em bloqueios não está sujeito ao problema da inanição (*starvation*).

Estão **CORRETAS** as afirmativas:

- (A) I e II, apenas.
- (B) I e III, apenas.
- (C) II e III, apenas.
- (D) I, II e III.

De acordo com o diagrama do Modelo de Entidade e Relacionamento (ER) a seguir, responda às questões 46 e 47.



### QUESTÃO 46

Em relação aos tipos de atributos do modelo ER, analise os itens a seguir, identificando com **(V)** as assertivas verdadeiras e com **(F)** as assertivas falsas.

- ( ) O atributo "Nome" do tipo de entidade CARGO é um atributo chave.
- ( ) O atributo "Período" do tipo de entidade PROJETO é um atributo complexo.
- ( ) O atributo "Telemones" do tipo de entidade FUNCIONARIO é um atributo multivalorado.
- ( ) O atributo "Funcionários alocados" do tipo de entidade PROJETO é um atributo derivado.

Aa sequência **CORRETA**, de cima para baixo, é

- (A) F, F, V, V.
- (B) V, V, V, V.
- (C) V, F, V, F.
- (D) V, F, V, V.

### QUESTÃO 47

Analise as seguintes afirmativas sobre o modelo ER.

- I. É obrigatório que toda entidade de PROJETO esteja associada a uma entidade de FUNCIONARIO, de acordo com a restrição de participação do tipo de relacionamento "gerencia".
- II. O tipo de relacionamento "trabalha" possui grau "1:N".
- III. Uma entidade de FUNCIONARIO deve estar obrigatoriamente associada a apenas uma entidade de CARGO.

Estão **CORRETAS** as afirmativas:

- (A) I e II, apenas.
- (B) I e III, apenas.
- (C) II e III, apenas.
- (D) I, II e III.

De acordo com o script abaixo em linguagem SQL padrão para criação das tabelas CARGO, FUNCIONARIO, PROJETO e ALOCACAO, responda às questões 48 a 50.

```
CREATE TABLE CARGO (
    codigo          int          NOT NULL,
    nome            varchar(100) NOT NULL,
    PRIMARY KEY (codigo),
    UNIQUE (nome)
);

CREATE TABLE FUNCIONARIO (
    cpf            char(11)      NOT NULL,
    nome          varchar(100)   NOT NULL,
    valor_hora    decimal(7,2)  NOT NULL,
    cargo         int           NULL,
    PRIMARY KEY (cpf),
    FOREIGN KEY (cargo) REFERENCES CARGO (codigo)
);

CREATE TABLE PROJETO (
    codigo        int          NOT NULL,
    nome          varchar(100) NOT NULL,
    inicio       date         NOT NULL,
    fim          date         NULL,
    gerente      char(11)     NOT NULL,
    PRIMARY KEY (codigo),
    UNIQUE (nome),
    FOREIGN KEY (gerente) REFERENCES FUNCIONARIO (cpf)
);

CREATE TABLE ALOCACAO (
    func          char(11)      NOT NULL,
    projeto       int          NOT NULL,
    horas        decimal(7,2)  NOT NULL,
    PRIMARY KEY (func, projeto),
    FOREIGN KEY (func) REFERENCES FUNCIONARIO (cpf),
    FOREIGN KEY (projeto) REFERENCES PROJETO (codigo)
);
```

**QUESTÃO 48**

Analise o estado das tabelas CARGO e FUNCIONARIO abaixo:

FUNCIONARIO				
	cpf	nome	valor_hora	cargo
1	11111111111	João da Silva	100.00	1
2	22222222222	José da Silva	120.00	1
3	33333333333	Maria Oliveira	90.00	2
4	44444444444	Luciana Antunes	50.00	3
5	55555555555	André Bahia	50.00	3
6	66666666666	Dolores Pereira	60.00	3

CARGO		
	codigo	nome
1	1	GERENTE
2	3	OPERACIONAL
3	2	SUPERVISOR

Analise os itens a seguir, identificando com **(V)** os comandos que serão executados com sucesso, incluindo a linha na tabela, e com **(F)** os comandos que não serão executados, pois irão violar alguma restrição relacional.

- INSERT INTO CARGO VALUES (4, 'GERENTE');
- INSERT INTO CARGO VALUES (5, 'ANALISTA');
- INSERT INTO FUNCIONARIO  
VALUES ('77777777777', 'Marina', 80.00, NULL);
- INSERT INTO FUNCIONARIO  
VALUES ('88888888888', 'Lucas', 75.00, 4);

A sequência **CORRETA**, de cima para baixo, é

- (A) V, V, V, V.
- (B) V, V, F, F.
- (C) F, V, F, F.
- (D) F, V, V, F.

**QUESTÃO 49**

A sentença SQL que **melhor** responde à consulta “Listar o nome do cargo e o número de funcionários em cada um. Cargos sem funcionários devem também ser exibidos” é:

- (A) SELECT c.nome, COUNT(f.cpf) FROM CARGO c  
LEFT JOIN FUNCIONARIO f ON c.codigo = f.cargo  
GROUP BY c.nome
- (B) SELECT c.nome, COUNT(\*) FROM CARGO c  
LEFT JOIN FUNCIONARIO f ON c.codigo = f.cpf  
GROUP BY c.nome
- (C) SELECT c.nome, COUNT(\*) FROM CARGO c  
INNER JOIN FUNCIONARIO f ON c.codigo = f.cargo  
GROUP BY c.nome
- (D) SELECT c.nome, COUNT(\*) FROM CARGO c  
RIGHT JOIN FUNCIONARIO f ON c.codigo = f.cargo  
GROUP BY c.nome

**QUESTÃO 50**

A sentença SQL que **melhor** responde à consulta “Listar o nome dos projetos que não possuem alocação” é:

- (A) 

```
SELECT p.nome FROM PROJETO p
WHERE p.codigo NOT IN (SELECT func FROM ALOCACAO)
```
- (B) 

```
SELECT p.nome FROM PROJETO p
LEFT JOIN ALOCACAO a ON p.codigo = a.projeto
WHERE a.func IS NOT NULL
```
- (C) 

```
SELECT p.nome FROM PROJETO p
WHERE p.codigo NOT IN (SELECT projeto FROM ALOCACAO)
```
- (D) 

```
SELECT p.nome FROM PROJETO p
WHERE NOT EXISTS (SELECT 1 FROM ALOCACAO a
WHERE p.projeto = a.projeto)
```









# CONCURSO PÚBLICO

---

## TRIBUNAL DE JUSTIÇA MILITAR DE MINAS GERAIS EDITAL 01/2013

PARA VOCÊ DESTACAR E CONFERIR O SEU GABARITO.

01	
02	
03	
04	
05	
06	
07	
08	
09	
10	

11	
12	
13	
14	
15	
16	
17	
18	
19	
20	

21	
22	
23	
24	
25	
26	
27	
28	
29	
30	

31	
32	
33	
34	
35	
36	
37	
38	
39	
40	

41	
42	
43	
44	
45	
46	
47	
48	
49	
50	





Av. Francisco Sales, 540 - Floresta - 30150-220 - Belo Horizonte/MG  
(31) 3249-7400 - [www.fumarc.org.br](http://www.fumarc.org.br) / [fumarcoconcursos@pucminas.br](mailto:fumarcoconcursos@pucminas.br)