



# RASCUNHO

Para responder às questões 1 e 2, considere a tirinha abaixo.



1) Considere as afirmações abaixo.

- I. Infere-se que a personagem Mafalda não aprova a atitude passiva das pessoas diante da vida.
- II. O terceiro quadrinho, sem falas, não acrescenta sentido ao texto.

Está correto o que se afirma em

- a) somente I.
- b) somente II.
- c) I e II.
- d) nenhuma.

2) Considere as afirmações abaixo.

- I. No último quadrinho, a palavra “porque” está escrita de forma incorreta.
- II. No primeiro quadrinho, a vírgula antes de “Miguelito” está colocada incorretamente.

Está correto que se afirma em

- a) somente I.
- b) somente II.
- c) I e II.
- d) nenhuma.

3) Considere as orações abaixo.

- I. Devem fazer dois anos que ele foi embora para a Europa.
- II. Houve muitos reprovados no curso.

A concordância está correta em

- a) somente I.
- b) somente II.
- c) I e II.
- d) nenhuma.

Para responder às questões 4 e 5, leia o texto abaixo, de Rubem Braga.

## CAFEZINHO

Leio a reclamação de um repórter irritado que precisava falar com um delegado e lhe disseram que o homem havia ido tomar um cafezinho. Ele esperou longamente e chegou à conclusão de que o funcionário passou o dia inteiro tomando café.

Tinha razão o rapaz de ficar zangado. Mas, com um pouco de imaginação e bom humor, podemos pensar que uma das delícias do gênio carioca é exatamente esta frase: - Ele foi tomar café.

A vida é triste e complicada. Diariamente é preciso falar com um número excessivo de pessoas. O remédio é ir tomar um “cafezinho”. Para quem espera nervosamente, esse “cafezinho” é qualquer coisa infinita e torturante. Depois de esperar duas ou três horas, dá vontade de dizer: - Bem, cavaleiro, eu me retiro. Naturalmente o Sr. Bonifácio morreu afogado no cafezinho.

Ah, sim, mergulhem de corpo e alma no cafezinho. Sim, deixemos em todos os lugares este recado simples e vago: - Ele saiu para tomar um café e disse que volta já.

Quando a Bem-amada vier com seus olhos tristes e perguntar: - Ele está? – alguém dará o nosso recado sem endereço. Quando vier o amigo e quando vier o credor, e quando vier o parente, e quando vier a tristeza, e quando a morte vier, o recado será o mesmo: - Ele disse que ia tomar um cafezinho...

Podemos, ainda, deixar o chapéu. Devemos até comprar um chapéu especialmente para deixá-lo. Assim dirão: - Ele foi tomar um café. Com certeza volta logo. O chapéu dele está aí...

Ah! Fujamos assim, sem drama, sem tristeza, fujamos assim. A vida é complicada demais. Gastamos muito pensamento, muito sentimento, muita palavra. O melhor é não estar.

Quando vier a grande hora de nosso destino, nós teremos saído há uns cinco minutos para tomar um café. Vamos, vamos tomar um cafezinho.

4) Considere as afirmações abaixo.

- I. A expressão “tomar um cafezinho” é entendida apenas no sentido denotativo.
- II. O uso do diminutivo em “café” indica o seu tamanho.

Está correto que se afirma em

- a) somente I.
- b) somente II.
- c) I e II.
- d) nenhuma.

5) Assinale a alternativa em que o termo destacado no período abaixo está, corretamente, substituído pelo pronome.

Sim, deixemos em todos os lugares este recado simples e vago.

- a) Sim, deixemo- lhe em todos os lugares.
- b) Sim, deixemo-no em todos os lugares.
- c) Sim, deixemos ele em todos os lugares.
- d) Sim, o deixemos em todos os lugares.

6) Assinale a alternativa que completa corretamente a lacuna.

Não conheci o rapaz \_\_\_\_\_ ela falava ontem.

- a) o qual
- b) que
- c) com quem
- d) quem

7) Assinale a alternativa que completa, correta e respectivamente, as lacunas.

- I. O menino não estava \_\_\_\_\_ de fazer a lição.
- II. O diretor não estava \_\_\_\_\_ do novo projeto.

- a) a fim – a par
- b) a fim – ao par
- c) afim – a par
- d) afim – ao par

8) Considere o texto compartilhado em redes sociais e as afirmações abaixo.



- I. A pontuação está de acordo com a norma culta.
- II. Há uniformidade no tratamento do interlocutor, tratado apenas na segunda pessoa do singular.

Está correto que se afirma em

- a) somente I.
- b) somente II.
- c) I e II.
- d) nenhuma.

9) Assinale a alternativa que completa, correta e respectivamente, as lacunas.

- I. Não quero vê-lo, \_\_\_\_\_ ouvir sua voz.
- II. Nunca vi \_\_\_\_\_ interesse por um assunto.

- a) tampouco – tampouco
- b) tampouco – tão pouco
- c) tão pouco – tão pouco
- d) tão pouco – tampouco

10) Assinale a alternativa que completa, correta e respectivamente, as lacunas.

Não direi \_\_\_\_\_ ela que \_\_\_\_\_ vi no clube.

- a) a - a
- b) a - à
- c) à - a
- d) à - à

#### NOÇÕES BÁSICAS DE INFORMÁTICA

11) Assinale a alternativa cujo aplicativo é utilizado principalmente para enviar e receber e-mails:

- a) Internet Explorer.
- b) Outlook Express.
- c) Mozilla Firefox.
- d) Windows Explorer.

12) Usando a Internet é possível "baixar" arquivos para o computador, esta operação é chamada tipicamente de:

- a) Download.
- b) Upload.
- c) Release.
- d) Upgrade.

13) No Microsoft Word é possível automatizar tarefas que são utilizadas com frequência, agrupando uma série de comandos e instruções como se fosse um único comando, conhecido como:

- a) Hiperlink.
- b) Índice.
- c) Legenda.
- d) Macro.

14) No Microsoft Excel temos na célula B1 o valor 10 e na célula B2 o valor 3. O resultado da fórmula =ARRED(B1/B2;0) será:

- a) 3.
- b) 3,3.
- c) 3,33.
- d) 3,5.

15) No correio eletrônico sempre que quisermos enviar uma cópia da mensagem para alguém, sem que os destinatários saibam disto, usamos tipicamente o campo:

- a) Assunto.
- b) Para.
- c) Cco.
- d) Cc.

#### CONHECIMENTOS ESPECÍFICOS

16) Para obter-se uma solução de NaCl a 5,5 mol/L ( massa atômica Na: 23g; massa atômica do Cl: 35,5 g ) deve-se usar:

- a) 143,65 g de NaCl em 1.000 mL de solução.
- b) 58,3 g de NaCl em 100 mL de solução.
- c) 321,75 g de NaCl em 1.000 mL de solução.
- d) 55,5 g de NaCl em 100 mL de solução.

17) Uma solução a 25% foi diluída em 1: 5. A concentração da solução diluída é:

- a) 1%.
- b) 10%.
- c) 2,5%.
- d) 5%.

18) Complete a frase:

"O pH expressa a concentração dos íons hidrogênio em uma solução. O aumento de 10 vezes na [H+] \_\_\_\_\_ o pH e a solução fica mais \_\_\_\_\_"

- a) reduz, ácida.
- b) reduz, alcalina.
- c) aumenta, ácida.
- d) aumenta, alcalina.

19) Com relação aos meios de cultivo sólidos, assinale a alternativa correta:

- a) O meio de Ágar Chocolate é amplamente utilizado para o cultivo de microrganismos exigentes, tais como Salmonella e Shigella.
- b) O meio de Thayer-Martin é utilizado para investigação de enterococos, agente etiológico das uretrites.
- c) O meio de Agar Mac Conkey contém cristal violeta que inibe o crescimento de microrganismos Gram negativos.
- d) O meio de Ágar sangue permite a verificação de hemólise dos Streptococcus spp. e Staphylococcus spp.

20) Em uma cultura celular, as células cultivadas podem apresentar dois aspectos distintos: podem ser aderentes ou não aderentes. Como exemplo de células não aderentes temos as:

- a) Epiteliais.
- b) Hematopoiéticas.
- c) Adiposas.
- d) Musculares.

21) Entre os componentes de um microscópio ótico, aquele que regula a intensidade luminosa no campo visual do microscópio denomina-se:

- a) Condensador.
- b) Diafragma.
- c) Parafuso micrométrico.
- d) Comando de Charriot.

22) Na prática laboratorial a aplicação da lei de Beer é realizada pelo emprego de espectrofotometria sendo que:

- a) a concentração de uma substância pode ser calculada conhecendo-se a concentração do padrão e a absorbância da substância.
- b) para proceder a medida da absorbância, deve-se introduzir uma cubeta na câmara de leitura contendo o branco e acertar o aparelho para que a absorbância seja 100.
- c) a concentração de uma substância é diretamente proporcional á quantidade de luz transmitida.
- d) a transmitância e absorbância das soluções coloridas são medidas em qualquer comprimento de onda da região infravermelho.

23) São utilizados em procedimentos de desinfecção e esterilização, respectivamente:

- a) Álcool 70%, hipoclorito de sódio.
- b) Radiação gama, formaldeído.
- c) Cloro - hexedina, autoclave.
- d) Hipoclorito de sódio, fenóis.

24) Utilizado na área laboratorial para aquecer substâncias de forma indireta, ou seja, que não podem ser expostas a fogo direto. Este dispositivo denomina-se:

- a) Banho Maria.
- b) Erlenmeyer.
- c) Bureta.
- d) Bico de Bunsen.

25) Faça a associação correta entre as orientações de coleta e os respectivos exames a serem realizados pelo laboratório clínico:

- 1- O cliente precisa não ter andado de motocicleta nos últimos dois dias; praticado equitação nos últimos dois dias; ou usado supositório nos últimos três dias.
- 2- O cliente precisa manter, obrigatoriamente, o horário usual de tomar o medicamento e fazer a coleta da amostra até uma hora antes desse momento habitual ou, então, de acordo com o pedido médico.
- 3- O cliente deve informar os medicamentos em uso nos últimos 30 dias, em especial hormônios tireoidianos, amiodarona e glicocorticóides. Caso o indivíduo faça uso de hormônio tireoidiano, a coleta tem de ser realizada antes da próxima dose ou, no mínimo, quatro horas após a ingestão do medicamento.
- 4- A coleta deve ser feita até duas horas após o horário habitual do cliente acordar.

**É necessário informar ao laboratório os medicamentos em uso, em especial os glicocorticóides.**

- A) Cortisol.
  - B) PSA.
  - C) TSH.
  - D) Ciclosporina/tracolismo.
- a) 1-A; 2-C; 3-D; 4-B.
  - b) 1-B; 2-A; 3- C; 4-D.
  - c) 1-C; 2-D; 3-A; 4-B.
  - d) 1-B; 2-D; 3-C; 4-A.

26) Os procedimentos de medir volume total da amostra enviada, homogeneizar a urina , alíquotar 10 mls. e posteriormente realizar a imersão da fita reagente na amostra de urina fazem parte do preparo da amostra para análise de:

- a) Sedimentoscopia urinária.
- b) Bioquímica urinária.
- c) Teste de gravidez.
- d) Pesquisa de oxalato urinário.

27) Complete a frase:

“Tubos com gel separador\_\_\_\_\_ser centrifugados em baixas temperaturas, uma vez que as propriedades de fluxo do gel relacionam-se com a temperatura. A formação da barreira de gel pode ser comprometida caso o tubo seja\_\_\_\_\_antes ou durante a centrifugação.”

- a) não podem; resfriado.
- b) devem, aquecidos.
- c) podem, congelado.
- d) devem, mantido a temperatura ambiente.

**28) Faça a associação correta entre os métodos laboratoriais e suas definições:**

- 1- Formação de agregados visíveis como resultado da interação de anticorpos específicos e partículas insolúveis que contêm determinantes antigênicos em sua superfície.
- 2- Baseia-se na capacidade das moléculas de anticorpo se ligarem covalentemente a fluorocromos sem perder sua reatividade específica com o antígeno.
- 3- Este método tornou-se muito restrito devido a amina aromática utilizada ser carcinogênica.
- 4- Os compostos contidos na amostra, se distribuem ou particionam de forma diferente entre o solvente, chamado de fase móvel, e as partículas, chamado de fase estacionária. Isto faz com que cada composto passe em uma velocidade diferente, criando assim uma separação dos compostos.

- A) Orto-Toluidina.  
B) Cromatografia de alta performance (HPLC).  
C) Imunofluorescência.  
D) Aglutinação.
- a) 1-D; 2-C; 3-A; 4-B.  
b) 1-B; 2-C; 3-A; 4-D.  
c) 1-D; 2-B; 3-C; 4-A.  
d) 1-C; 2-D; 2-B; 4-A.

**29) João, 13 anos, sem queixas, realizou exames laboratoriais de rotina sendo que o único alterado foi a fosfatase alcalina que estava 3 vezes mais elevada que o limite superior do valor de referência. A possibilidade diagnóstica mais provável é:**

- a) Doença hepática/biliar.  
b) Erro laboratorial.  
c) Fase de crescimento.  
d) Doença óssea.

**30) Maria, 20 anos, exame de urina I revelou teste de nitrato positivo, leucocitúria e hematuria. A possibilidade diagnóstica mais provável diante deste resultado é:**

- a) Cálculo de via urinária.  
b) Infecção urinária por agente gram positivo.  
c) Contaminação por sangue menstrual.  
d) Infecção urinária por agente gram negativo.

**31) Joana, 23 anos, gestante de 15 semanas, realizou sorologia para toxoplasmose cujo resultado revelou IgM positivo e IgG positivo. A interpretação diagnóstica deste resultado laboratorial revela:**

- a) Infecção pregressa.  
b) Possível infecção aguda, realizar teste de avidéz de IgG.  
c) Erro laboratorial.  
d) Ausência de infecção.

**32) Carlos, 60 anos, realizou hemograma que revelou HT: 30% ( 40-54); Hb: 8g/dL ( 13-18 ) ; VCM de 103 fl ( 82-100 ) . A interpretação dos dados laboratoriais revelam:**

- a) Anemia ferropriva.  
b) Anemia falciforme.  
c) Anemia megaloblástica.  
d) Policitemia Vera.

**33) Assinale a alternativa que revela o procedimento recomendado para preparação histológica adequada:**

- a) A relação do volume do fixador/ volume da peça coletada deverá ser no mínimo de 10:1.  
b) Após a coleta congelar o material coletado por 1 hora para aguardar a formação de coágulo.  
c) O fixador mais comumente utilizado é o lugol.  
d) A fixação que deve ser sempre realizada por métodos físicos a frio.

**34) Faça a associação correta entre os conceitos básicos e os microrganismos envolvidos:**

- 1- Microrganismos com a forma de bastonete que não se coram facilmente mas que, uma vez corados, resistem à descoloração por ácido ou álcool.
  - 2- São microrganismos contendo uma molécula de DNA ou RNA como seu genoma envolto por uma capa protéica.
  - 3- São microrganismos não fotossintéticos, crescendo como uma massa de filamentos entrecortados e ramificados.
  - 4- Podem ser classificados em 4 grupos tais como Mastigophora e Sarcodina.
- A) Vírus.  
B) Micobactérias.  
C) Protozoários.  
D) Fungos.
- a) 1-D; 2-A; 3-B; 4-C.  
b) 1-B; 2-A; 3-C; 4-D.  
c) 1-B; 2-A; 3-D; 4-C.  
d) 1-B; 2-C; 3-A; 4-D.

**35) Faça a associação correta entre os agentes etiológicos das doenças infecciosas e aspectos diagnósticos.**

1- *Treponema pallidum*.

2- *Cryptococcus neoformans*.

3- *Trypanosoma cruzi*.

4- *Plasmodium falciparum*.

- A) O diagnóstico confirmatório é feito em exame microscópico do sangue em gota espessa.  
B) O diagnóstico é feito pelo exame microscópico pela coloração com tinta nanquim.  
C) Para a confirmação diagnóstica existe a necessidade de pelo menos 2 métodos imunológicos diferentes como exemplo ELISA e hemaglutinação.  
D) Triagem diagnóstica com pesquisa de anticorpos não específicos e confirmatório com imunofluorescência indireta ou hemaglutinação passiva.
- a) 1-D; 2-C; 3-B; 4-A.  
b) 1-D; 2-B; 3-C; 4-A.  
c) 1-B; 2-A; 3-C; 4-D.  
d) 1-C; 2-D; 3-A; 4-B.

**36) O único anticorpo que atravessa a barreira placentária pertence à classe:**

- a) IgM. c) IgD.  
b) IgA. d) IgG.

**37) A menor porção da molécula antigênica responsável pela interação com anticorpo ou linfócito T denomina-se:**

- a) Epítipo. c) Imunogenicidade.  
b) Antigenicidade. d) Proteína C.

38) Para o diagnóstico da hanseníase utiliza-se:

- a) Dosagem de IgG contra o *M. leprae*.
- b) Dosagem de IgM contra o *M. leprae*.
- c) Material de biópsia de pele para estudo histopatológico.
- d) VDRL.

39) Quanto ao uso da biologia molecular para diagnóstico, assinale a alternativa que revela as técnicas de amplificação do sinal (hibridização).

- a) PTT (Protein Truncation Test) e DHPLC (Denaturing high-performance liquid chromatography).
- b) Southern blotting e microarrays.
- c) Reação em cadeia da polimerase (PCR) e SSCP (Single Strand Conformation Polymorphism).
- d) HA (Heteroduplex Analysis) e CSGE (Conformation Sensitive Gel Electrophoresis).

40) Complete a frase abaixo:

“As carcaças e peças anatômicas de animais submetidos à experimentação, deverão ser classificadas como resíduos infectantes grupo \_\_\_\_\_ e descartadas em \_\_\_\_\_.”

- a) A1; sacos vermelhos.
- b) E; sacos vermelhos.
- c) A3; sacos brancos.
- d) A2; sacos brancos.

41) Um dos requisitos exigidos para acreditação laboratorial é a gestão de registros técnicos e da qualidade. De acordo com este requisito o laboratório deve manter os registros armazenados pelo período mínimo de:

- a) 10 anos.
- b) 3 anos.
- c) 1 ano.
- d) 5 anos.

As questões 42 e 43 são relativas à tabela abaixo:

Teste	Doença	
	Presente	Ausente
Positivo (+)	100	30
Negativo (-)	23	47

42) A sensibilidade do teste descrito na tabela acima é:

- a) 100%.
- b) 98,2%.
- c) 61%.
- d) 81,3%.

43) A especificidade do teste descrito na tabela acima é:

- a) 100%.
- b) 98,2%.
- c) 61%.
- d) 81,3%.

44) A capacidade do método de fornecer resultados muito próximos ao valor verdadeiro do parâmetro mensurado denomina-se

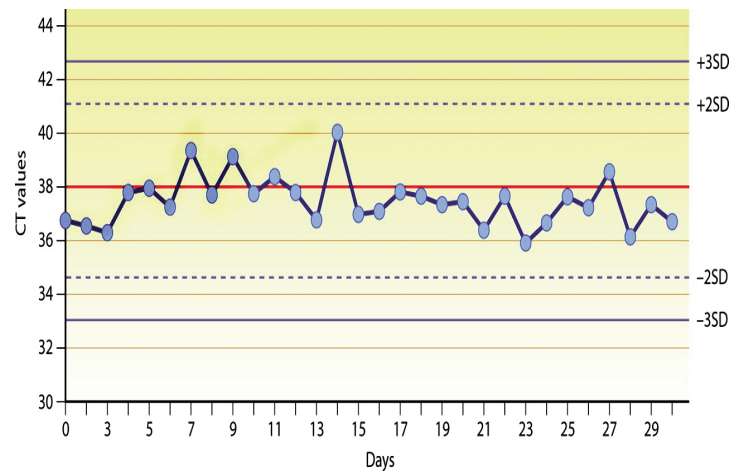
- a) Exatidão.
- b) Precisão.
- c) Valor preditivo positivo.
- d) Valor preditivo negativo.

45) Complete a frase abaixo:

“\_\_\_\_\_ é a menor concentração ou quantidade que um método pode detectar com certeza para um dado procedimento analítico.”

- a) Limite inferior do valor de referência.
- b) Limite de detecção.
- c) Sensibilidade analítica.
- d) Limite de quantificação.

46) Analise o gráfico de controle de Levey-Jennings ilustrado abaixo e assinale a alternativa correta:



- a) O gráfico indica boa exatidão e precisão do método.
- b) O gráfico demonstra que houve perda da exatidão do método.
- c) O gráfico demonstra que houve perda da precisão do método.
- d) O gráfico indica presença de erro ao acaso.

47) Faça a associação correta entre os materiais biológicos e os procedimentos adequados para obtenção da amostra para análise microbiológica:

- A) Fezes.
  - B) Urina.
  - C) Líquido cefalorraquidiano.
  - D) Sangue.
- 1) Enviar ao laboratório imediatamente ou refrigerar por no máximo 6h.
  - 2) Frasco com meio de cultura contendo anticoagulante SPS (Polianetolsulfonato sódico).
  - 3) Frasco com meio de cultura contendo Cary Blair ou salina glicerinada tamponada.
  - 4) Enviar ao laboratório imediatamente e não refrigerar.
- a) A-1; B-2; C-3; D-4.
  - b) A-2; B-4; C-3; D-1.
  - c) A-3; B-1; C-4; D-2.
  - d) A-1; B-4; C-3; D-2.

**48) A ANVISA recomenda que a linearidade de uma metodologia analítica seja determinada pela análise de, no mínimo, \_\_\_\_\_ concentrações diferentes.**

- a) 10.
- b) 8.
- c) 6.
- d) 5.

**49) Assinale a alternativa correta quanto a Lei federal 12527:**

- a) O prazo para a entrega de resposta ao pedido de informação é de 40 dias, prorrogáveis por mais dez.
- b) A informação produzida pelo setor público deve estar disponível à sociedade a menos que esta informação esteja expressamente protegida.
- c) Os órgãos e entidades públicas dos três Poderes de todos os níveis de governo devem cumprir a lei, com exceção do Ministério Público e Tribunais de Contas.
- d) A classificação do sigilo de informações é de competência exclusivamente do Presidente da República.

**50) Assinale (V) Verdadeiro ou (F) Falso nas sentenças abaixo:**

- ( ) A manutenção preventiva de equipamentos de automação em bioquímica inclui consertos e reformas do pipetador de amostras quando quebrado.
  - ( ) A manutenção corretiva é destinada a detectar com antecedência danos ou distúrbios do equipamento.
  - ( ) O ensaio de proficiência é realizado diariamente para todos os analitos bioquímicos
  - ( ) O controle de qualidade interno deve ser verificado pelo gráfico de Levinn Jenins e pelas regras de Westgard.
- a) V,V,F,F.
  - b) F,F,V,V.
  - c) F,F,F,V.
  - d) V,V,V,F.