



CIDADE DE PELOTAS  
**INSTRUÇÕES GERAIS**

- 1 - Este caderno de prova é constituído por 40 (quarenta) questões objetivas.
- 2 - A prova terá duração máxima de 04 (quatro) horas.
- 3 - Para cada questão, são apresentadas 04 (quatro) alternativas (a – b – c – d).  
**APENAS UMA delas** responde de maneira correta ao enunciado.
- 4 - Após conferir os dados, contidos no campo “Identificação do Candidato” no Cartão de Resposta, assine no espaço indicado.
- 5 - Marque, com caneta esferográfica azul ou preta de ponta grossa, conforme exemplo abaixo, no Cartão de Resposta – único documento válido para correção eletrônica.
- 6 - Em hipótese alguma, haverá substituição do Cartão de Resposta.
- 7 - Não deixe nenhuma questão sem resposta.
- 8 - O preenchimento do Cartão de Resposta deverá ser feito dentro do tempo previsto para esta prova, ou seja, 04 (quatro) horas.
- 9 - Serão anuladas as questões que tiverem mais de uma alternativa marcada, emendas e/ou rasuras.
- 10 - O candidato só poderá retirar-se da sala de prova após transcorrida 01 (uma) hora do seu início.

***BOA PROVA!***



CONHECIMENTOS ESPECÍFICOS

1. O IPSec é uma coleção de protocolos desenvolvidos para fornecer segurança a um pacote da camada IP e ele pode ser utilizado de dois modos:
  - a) Modo de Transporte e Modo Túnel.
  - b) Modo de Transporte e Modo VPN.
  - c) Modo de Transporte e Modo de Rede.
  - d) Modo de Rede e Modo Túnel.
  
2. Qualidade de serviço (QoS) pode ser informalmente definido como objetivo que um fluxo procura alcançar. De acordo com Forouzan, no livro Comunicação de Dados e Redes de Computadores, quatro características são atribuídas a um fluxo. São elas:
  - a) Confiabilidade, Velocidade, Jitter e Largura de Banda.
  - b) Disponibilidade, Atraso, Jitter, Largura de Banda.
  - c) Confiabilidade, Atraso, Jitter e Largura de Banda.
  - d) Confiabilidade, Atraso, Disponibilidade, Integridade.
  
3. Considere as seguintes afirmativas referentes às topologias físicas.
  - I. Em uma topologia de malha, cada dispositivo possui um link ponto a ponto dedicado com cada um dos demais dispositivos.
  - II. Em uma topologia estrela, cada dispositivo possui um link ponto a ponto dedicado ligado a apenas com o controlador central, em geral denominado hub.
  - III. Em uma topologia de anel, cada dispositivo possui um link ponto a ponto dedicado com os outros dois dispositivos conectados de cada lado.

Está(ão) correta(s) a(s) afirmativa(s):

- a) II apenas.
  - b) II e III apenas.
  - c) III apenas.
  - d) I, II e III.
- 
4. Um ataque de negação de serviço (DoS – Denial of Service) pode ser definido como tentativa de impedir que
    - a) um determinado serviço possa ser acessado por qualquer dispositivo da rede.
    - b) um usuário legítimo de um determinado serviço possa utilizá-lo.
    - c) um servidor seja acessado, através da negação do serviço de internet.
    - d) um determinado usuário possa acessar qualquer tipo de serviço.
  
  5. O firewall pode ser um meio eficaz de proteger um sistema de redes contra ameaças de segurança. O firewall pode filtrar e-mail para eliminar spam ou pode permitir o acesso externo a apenas uma parte da informação em um servidor web local.

Tal técnica denomina-se

- a) controle de serviço.
- b) controle de direção.
- c) controle de usuário.
- d) controle de comportamento.

**6.** O RAID (agrupamento redundante de discos independentes) consiste em sete níveis aceitos universalmente. O nível de RAID para aplicação com grandes requisições de E/S (entrada e saída), como processamento de imagens, e com organização de paridade de bit intercalada é o RAID

- a) nível 1.
- b) nível 2.
- c) nível 3.
- d) nível 5.

**7.** Considerando os padrões utilizados em voz sobre IP, o H.323 especifica o uso de áudio, vídeo e dados em comunicação multimídia. Esse padrão estabelece codificadores para compressão de sinais de áudio e vídeo, e também prevê mecanismos de negociação dos codificadores a serem utilizados numa conferência a fim de que seus participantes encontrem um subconjunto comum entre si.

Isso é um benefício de

- a) representação padronizada de mídia.
- b) interoperabilidade de equipamentos e aplicações.
- c) suporte a conferências multiponto.
- d) independência de rede.

**8.** Uma empresa necessita configurar uma sub-rede que permita a conexão de 510 computadores.

Qual endereço de rede permite essa configuração?

- a) 192.168.0.0/24
- b) 172.16.0.0/23
- c) 192.168.10.1/21
- d) 172.16.1.0/24

**9.** É uma camada do Modelo OSI (Open Systems Interconnection). Aceita dados da camada acima dela, dividindo-os em unidades menores e, caso necessário, ainda repassa essas unidades à camada de rede assegurando que todos os fragmentos chegarão corretamente a outra extremidade.

Essas características referem-se à camada

- a) enlace de dados.
- b) física.
- c) host/rede.
- d) transporte.

**10.** Considerando a Norma ABNT NBR 14.565, um cabo par trançado categoria 6, sem blindagem, atinge uma frequência de até

- a) 100 kHz.
- b) 100 MHz.
- c) 250 MHz.
- d) 600 MHz.

**11.** A Criptografia permite transformar uma informação, tornando-a ilegível, desta forma somente o receptor conseguirá interpretá-la.

Nesse contexto, apresenta um algoritmo de chave simétrica a criptografia

- a) AES (Advanced Encryption Standard).
- b) RSA (Rivest, Shamir, Adleman).
- c) DAS (Data Advanced Standard).
- d) Knapsack (Algoritmo da Mochila).

**12.** O processamento de dados é a atividade principal do computador, pois relaciona elementos de entrada e saída os quais, na informática, são conhecidos, respectivamente, como:

- a) físico e lógico.
- b) dados e informação.
- c) informação e resultado.
- d) programas e processamento.

**13.** Dados referem-se a uma recolha de informações organizadas dentro de um sistema de computador.

Se tratando da fase de saída de dados, verifica-se

- a) processamento de dados para serem enviados.
- b) envio de dados para serem processados.
- c) processamento de dados para obter um resultado.
- d) envio de dados processados para o relatório pretendido.

**14.** É um servidor de aplicações java para web. É um container de aplicações Servlet e JSP. Quando instalado, cria vários diretórios. O diretório server é o local padrão para aplicações web. Essas características referem-se a(o)

- a) Zope.
- b) Tomcat.
- c) JBoss.
- d) Glassfish.

**15.** O recurso que possibilita servir mais de um site no mesmo servidor é chamado de Virtual Host. Isto permite usar diretivas específicas para o controle do site virtual, como nome do administrador, erros de acesso à página, controle de acesso e outros dados úteis para personalizar e gerenciar o site.

Nas versões do Apache posteriores a 1.1, é **INCORRETO** afirmar que a Virtual Hosts

- a) suporta hosts virtuais baseadas em IP, o que significa ter um endereço IP diferente para cada site.
- b) suporta hosts virtuais baseadas em nome o que significa ter vários nomes em execução em cada endereço IP.
- c) possibilita depurar a sua configuração de máquina virtual digitando em linha de comando a instrução `httpd - C` na pasta bin da instalação do Apache.
- d) permite utilizar `<VirtualHost>` e `</VirtualHost>` para incluir um conjunto de diretivas que se aplicam somente a um determinado host virtual. Qualquer diretiva que é permitida em um contexto de host virtual pode ser usada. Quando o servidor recebe uma requisição de um documento em um determinado host virtual, ele usa as diretivas de configuração incluídas na seção `<VirtualHost>`.

**16.** Qual controlador **NÃO** faz parte do kernell do Linux?

- a) Controlador de discos IDE.
- b) Controlador de placa de vídeo.
- c) Controlador de placa de rede.
- d) Controlador de acionamento de disquete.

**17.** Sobre o sistema de arquivos do Linux, é **INCORRETO** afirmar que

- a) o sistema de arquivos /usr deve ser montado com permissão de leitura e escrita para facilitar o gerenciamento de dados por parte do usuário.
- b) o sistema de arquivos /var permite armazenar arquivos e diretórios temporários.
- c) o sistema de arquivos raiz deve permitir a utilização do sistema em modo monousuário.
- d) o sistema de arquivos /home pode ser dividido em diversos sistemas de arquivos.

**18.** Qual arquivo lista os sistemas de arquivos suportados no kernel do Linux?

- a) filesystems.
- b) mtab.
- c) fileinfo.
- d) fdprm.

**19.** **NÃO** é considerado um arquivo de configuração do servidor apache

- a) access.conf.
- b) httpd.conf.
- c) srm.conf.
- d) ssh.conf.

**20.** No sistema operacional Microsoft Windows 7, ao pressionar as teclas logotipo do Windows + L, qual ação será executada?

- a) Encerra a sessão do usuário no sistema.
- b) Realiza o bloqueio do computador.
- c) Abre a janela do Explorer.
- d) Troca usuário.

**21.** No sistema operacional Microsoft Windows 7, qual nome de pasta é válido?

- a) Contas\_a\_pagar/2013
- b) Contas a pagar/2013
- c) Conta\$ a pagar/2013
- d) Conta\$ a pagar – 2013

**22.** Considere as afirmações sobre o recurso de inicialização, presente em Configuração do Sistema, sistema operacional Microsoft Windows 7:

- I. Selecionando a opção Inicialização normal, todos os drivers de dispositivos e serviços serão inicializados com o sistema.
- II. Selecionando a opção Inicialização de diagnóstico, apenas dispositivos e serviços básicos serão inicializados.
- III. Selecionando Inicialização seletiva, é possível definir serviços do sistema que darão partida com o sistema utilizando a configuração de inicialização original.
- IV. Selecionando Inicialização seletiva, a opção Usar configuração de inicialização original não pode ser desmarcada.

Estão corretas as afirmativas

- a) I e III apenas.
- b) I e II apenas.
- c) II e IV apenas.
- d) I, II, III e IV.

**23.** Uma rede pública como a Internet, quando utilizada para implementar redes corporativas baseadas em tecnologias de tunelamento, é denominada de Virtual Private Network (VPN) ou Rede Privada Virtual. Sobre isso considere as afirmações:

- I. A VPN possui baixos custos de implantação e manutenção, tornando-se boa solução em termos de comunicação.
- II. A VPN apresenta riscos em termos de privacidade, pois a Internet é uma rede pública, onde os dados em trânsito podem ser interceptados.
- III. O termo tunelamento pode ser definido como processo de encapsular um protocolo dentro de outro e sua origem está associado às VPNs.
- IV. O tunelamento pode ocorrer nas camadas 2 e 4 as quais denominam-se, respectivamente, enlace e transporte.

Estão corretas apenas as afirmativas

- a) II e III.
- b) I, II e IV.
- c) I e II.
- d) I, III e IV.

**24.** Sobre controle de concorrência e uso de bloqueios, em Banco de Dados relacional, é correto afirmar que,

- a) ao usar-se o protocolo de bloqueio em duas fases, na fase de encolhimento, a transação não poderá mais solicitar novos bloqueios.
- b) na ocorrência de deadlock, as transações deverão ser reiniciadas.
- c) no protocolo de bloqueio em duas fases severo, todos os bloqueios deverão ser mantidos até que a transação seja efetivada.
- d) ao usar-se protocolo de bloqueio em duas fases, garante-se a ausência de deadlocks.

**25.** Sobre transações em banco de dados relacional, é possível afirmar que

- a) as operações, em sua totalidade, iniciam sempre no estado ativo.
- b) o db-pointer, para considerar-se uma transação efetivada, deverá estar apontando para o conteúdo antigo do banco de dados.
- c) o DBA (administrador do banco de dados) é o responsável por controlar a interação entre as transações concorrentes de modo a impedir a perda de sua consistência.
- d) a transação nunca poderá operar em nível de read sem efetivação (read uncommitted).

**26.** Analise o quadro abaixo:

```

Create table quadra (
Nroquadra integer not null primary key, bairro varchar(20), metragem numeric(9,2),
cidade integer, foreign key (cidade) references Cidade );

Create table casa (
idcasa integer not null primary key, idquadra integer, localiza varchar(40), area
numeric(9,2), proprietario integer, status varchar(40), foreign key (proprietario)
references Proprietario, foreign key (idquadra) references Quadra );
    
```

A partir do quadro apresentado, qual alternativa apresenta um comando SQL **incorreto**?

- a) create view xtab as (select max(area) from casa);
- b) select q.bairro from quadra q join casa c where q.nroquadra = c.idquadra where status like 'terreno' and area >= 5000;
- c) delete from casa where proprietario in (001, 002, 007) and idcasa between 100 and 499 and idquadra in (select nroquadra from quadra where bairro like 'Morumbi') or status like 'edificio';
- d) select bairro, metragem from quadra where cidade not like 'Porto Alegre';

**27.** Considere o modelo Entidade Relacionamento:

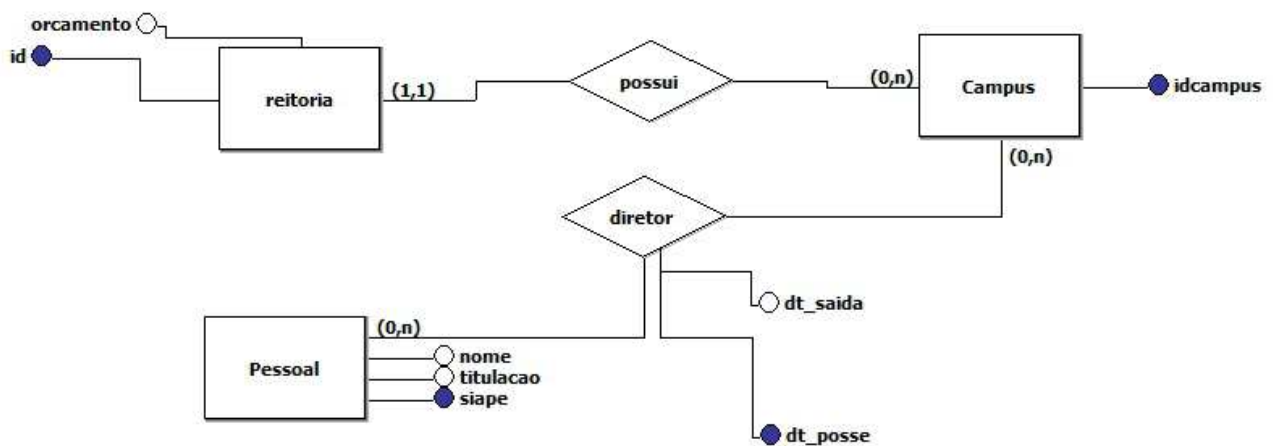


Figura - 1

De acordo com a figura acima, é correto afirmar que

- a) um campus não poderá ter vários diretores ao mesmo tempo.
- b) a tabela diretor deverá conter os seguintes atributos: idcampus, siape, dtposse, dt\_saida;
- c) o reitor precisa ser um servidor cadastrado na instituição.
- d) o modelo relacional cria 3 (três) tabelas.

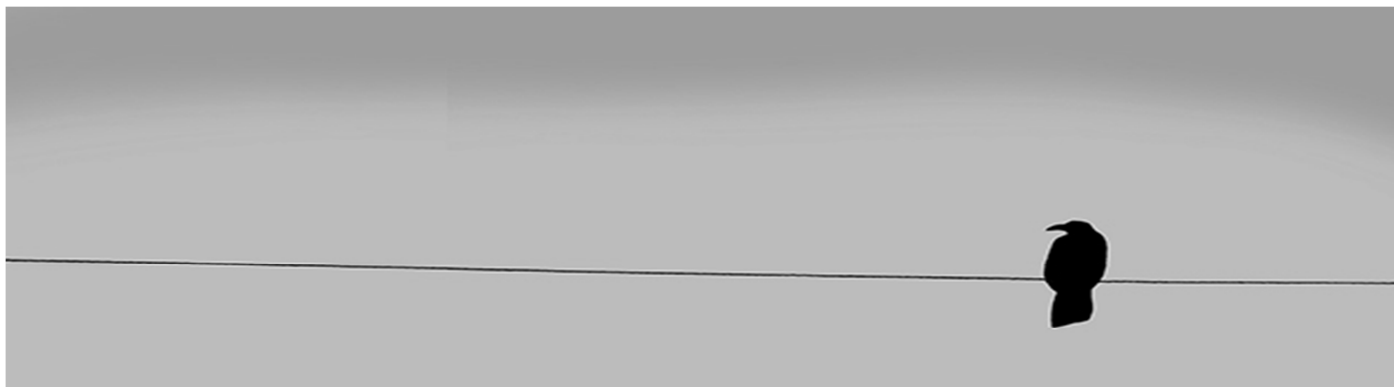


Com base no texto abaixo, responda às questões de 1 a 8.

**Você é um só**

Por Luli Radfahrer

- 1 E não é aquele do Facebook. Do Google+. Do instagram. Do WhatsApp. Dos games. Nem de todas  
2 essas redes, e outras tantas, combinadas.
- 3 Morando sozinho ou se isolando por trás das telas brilhantes de smartphones, tablets, PCs e  
4 notebooks, falando pelo Twitter o que não teria coragem de dizer ao vivo, multiplicado por diversos perfis  
5 e avatares, você ainda é um só.
- 6 Você, que acumula objetos e aparelhos de uso questionável e contribui para a formação do lixo  
7 eletrônico, ao mesmo tempo em que reclama da poluição e da exploração do planeta.
- 8 Você, que faz passeata contra a corrupção enquanto compra notas frias, que critica o tráfico ao  
9 mesmo tempo em que o financia, que reclama do preço do ônibus, mas não deixa o carro nem para ir  
10 até a padaria, e que, uma vez nele, não respeita faixa, deficiente, idoso ou limite de velocidade e fala ao  
11 celular enquanto guia.
- 12 Você, que, via redes sociais, se orgulha de ter atingido uma fusão mágica entre intimidade e  
13 distância, quando o máximo que fundiu foi a ilusão de ambas. Sua comunidade se transformou em um  
14 mecanismo terceirizado de autoimagem, ao mesmo tempo vaidoso e inseguro, preguiçoso e ansioso,  
15 otimista e pragmático.
- 16 Imerso na rede, você criou um reflexo psicológico em que precisa saber de tudo no momento em  
17 que acontece, posicionando-se o quanto antes, já que cada atualização diz mais respeito à opinião dos  
18 outros do que ao que você realmente pensa.
- 19 Fascinado pela ideia de se transformar em veículo de informação, você parece ter se esquecido (ou  
20 deixado de se importar) de que só há meios se há mensagens e de que, ao reproduzir ser pensar o que  
21 ouve dos outros, não gera mais do que microfonia.
- 22 Não adianta se esconder nem tentar desafiar seus ritmos biológicos na vã tentativa de acompanhar  
23 o mundo simbólico em que vive, evitando qualquer contato com a realidade. O máximo que conseguirá é  
24 confundir seus mapas com o território que representam.
- 25 Você acha que é diferente e, no entanto, é igualzinho aos que critica. Não espanta que espere cada  
26 vez mais da tecnologia e cada vez menos das pessoas.
- 27 É inegável, você está só. Sua solidão não foi criada pelo mundo digital, mas por suas ações  
28 esquizofrênicas. Não adianta mais colocar a sociedade na terceira pessoa, tentando se isentar de  
29 qualquer responsabilidade. O mundo "real" tem muito de virtual e vice-versa. É uma relação simbiótica.
- 30 Mas conexão não é o mesmo do que vínculo. O budismo (o de verdade, não essa onda chamada de  
31 "sabedoria 2.0", em que a meditação é uma espécie de videogame contemplativo) ensina que todos  
32 estão interconectados, que os desafios reais não estão no futuro, mas bem à nossa frente, e que o apego  
33 a bens e ideias pode ser muito prejudicial.
- 34 Dar à tecnologia um espírito vago, impessoal, que move a sociedade, é uma desculpa esfarrapada.  
35 Fruto de um sistema capitalista, a única resposta que a tecnologia pode trazer é mais tecnologia. Ela é só  
36 uma ferramenta, não há consciência nela. Tudo o que ela faz é fruto de ideias de gente como você.
- 37 Por mais que você ache, como Mário de Andrade, que é trezentos, que é trezentos e cinquenta, não  
38 se iluda. Como ele, você é um só. E ainda terá que topor consigo e prestar contas com seu legado.
- 39 Apesar de você, diz a música, amanhã há de ser outro dia.



Disponível em: <<http://tools.folha.com.br/print?url=http%3A%2F%2Fwww1.folha.uol.com.br%2Fcolu...>>  
Acesso em: 01 jul. 2013

**28.** Analise as afirmativas a seguir.

- I. Há, no título, uma ambiguidade, deixando um outro sentido latente relativo ao assunto abordado no texto.
- II. Há, no título, uma afirmação unívoca, que será mantida invariável e coerentemente ao longo do texto.
- III. Há um jogo de ideias que vem a se desenvolver no texto, mostrando dois ângulos de uma situação.
- IV. Há, no título, a emersão de um saber, proveniente do senso comum, corroborado pelo conteúdo visual e negado no penúltimo parágrafo.

Estão corretas apenas as afirmativas

- a) I e III.
- b) I, II e IV.
- c) II e III.
- d) II, III e IV.

**29.** A partir da leitura do texto, depreende-se, como uma das principais ideias defendidas pelo autor, que

- a) a tecnologia, embora ofereça inúmeros benefícios aos sujeitos, é um elemento corruptor e aniquilador da sociedade contemporânea.
- b) os inúmeros recursos e possibilidades de configurações pessoais, decorrentes do mundo virtual, não eximem o sujeito da condição de membro social.
- c) as redes sociais, ainda que aproximem o sujeito do grupo social, pois, ao conectar-se, forma-se o vínculo, terminam por jogá-lo à solidão.
- d) o sujeito contemporâneo não pode prescindir da tecnologia e das redes sociais sob pena de apartar-se da sociedade de que faz parte.

**30.** No 3º e 4º parágrafos, há ocorrência de nexos de concomitância, os quais indicam

- a) excesso de atitudes reprováveis do interlocutor.
- b) falta de coerência entre discurso e ação do interlocutor.
- c) desequilíbrio egótico de um sujeito que se multiplica nas redes sociais.
- d) multiplicidade de "eus" que o interlocutor pode assumir nas redes sociais.

**31.** Considere o trecho abaixo para a resolução desta questão:

"... ao mesmo tempo vaidoso e inseguro, preguiçoso e ansioso, otimista e pragmático."  
(linhas 14 e 15)

Sobre o funcionamento dos adjetivos presentes no trecho, é correto afirmar que

- a) delata um comportamento paradoxal do sujeito das redes sociais.
- b) reflete uma subjetividade esquizofrênica do sujeito das redes sociais.
- c) aponta uma avaliação ambígua do autor sobre o sujeito das redes sociais.
- d) denota uma incongruência subjetiva e patológica do sujeito das redes sociais.

**32.** Segundo Platão e Fiorin (1997), “Pressuposto são ideias não expressas de maneira explícita, que decorrem logicamente do sentido de certas palavras ou expressões contidas na frase”.

Com base nessa afirmação, em que alternativa a palavra sublinhada **NÃO** acarreta um conteúdo pressuposto?

- a) “... multiplicado por diversos perfis e avatares, você ainda é um só.” (linhas 4 e 5)
- b) “Sua comunidade se transformou em um mecanismo...” (linhas 13 e 14)
- c) “Não adianta mais colocar a sociedade na terceira pessoa...” (linha 28)
- d) “Tudo o que ela faz é fruto de ideias de gente como você.” (linha 36)

**33.** Em que alternativa o elemento sublinhado está contribuindo para a progressão temática do texto?

- a) “Nem de todas essas redes...” (linhas 1 e 2)
- b) “... foi a ilusão de ambas.” (linha 13)
- c) “... já que cada atualização diz...” (linha 17)
- d) “Não adianta se esconder...” (linha 22)

**34.** Leia este trecho: “... você criou um reflexo psicológico em que precisa saber de tudo...” (linha 16).

A palavra “que”, na língua portuguesa, apresenta classificações diversificadas, podendo ser pronome, conjunção, preposição, advérbio, interjeição. No trecho destacado para esta questão, observe que a palavra “que” é um pronome.

Em que alternativa a palavra “que” **NÃO** é um pronome?

- a) Que aconteceu com teu facebook?
- b) As redes sociais podem provocar movimentos sociais, o que já era previsto.
- c) Naturalmente que eu não idolatro a tecnologia, como o faz a maioria das pessoas.
- d) Este é o amigo virtual de que te falei e com quem mantenho contato frequentemente.

**35.** Sobre o emprego da vírgula em “Você, que acumula objetos e aparelhos de uso questionável...” (linha 6), são feitas as seguintes afirmações:

- I. A colocação da vírgula limita a abrangência do destinatário.
- II. A vírgula é facultativa, visto o antecedente ser um pronome de tratamento.
- III. A vírgula indica que a qualidade atribuída ao termo antecedente é inerente a este.
- IV. A retirada da vírgula, embora não provoque erro gramatical, acarreta alteração de sentido.

Está (ão) correta (s) apenas a (s) afirmativa (s)

- a) I.
- b) I e III.
- c) II.
- d) III e IV.

## LEGISLAÇÃO

**36.** Considerando a Lei n.º 8.112, de 1990, no que diz respeito à acumulação de cargos e de direitos do servidor público federal, analise:

- I. Detectada a qualquer tempo a acumulação ilegal de cargos, empregos ou funções públicas, o servidor será notificado para apresentar opção dentro de um prazo legal.
- II. O servidor em débito com o erário que for exonerado, demitido, ou que tiver sua aposentadoria ou disponibilidade cassada, terá um prazo legal para quitar o débito.

Diante das situações acima, os prazos legais são, respectivamente, de

- a) dez dias improrrogáveis, sob pena de instauração de procedimento sumário e sessenta dias, sob pena de inscrição em dívida ativa.
- b) dez dias, prorrogáveis por mais dez dias, sob pena de instauração de sindicância e trinta dias, sob pena de inscrição em dívida ativa.
- c) quinze dias, sob pena de exoneração de ofício e sessenta dias, prorrogáveis por mais trinta dias.
- d) quinze dias úteis, prorrogáveis por mais quinze dias e noventa dias, sob pena de execução fiscal.

**37.** Um determinado servidor público federal pediu e obteve licença para atividade política. Teve seu pedido deferido, sem remuneração, durante o período que mediava entre a sua escolha em convenção partidária, como candidato a cargo eletivo, e a véspera do registro de sua candidatura perante a justiça eleitoral. A partir do registro da candidatura, até o décimo dia seguinte da eleição, a licença foi deferida, com vencimentos do cargo efetivo assegurados pelo período de 3 meses.

Nessa situação, o deferimento da licença foi

- a) ilegal, por ser a atividade política incompatível com a ocupação de cargo público.
- b) ilegal, quanto à ausência de remuneração até a véspera do registro da candidatura.
- c) ilegal, quanto ao prazo de duração a partir do registro da candidatura.
- d) legal, de acordo com a previsão da lei nº 8.112, de 1990.

**38.** Em matéria de licitação, afirmam-se:

- I. O fato de, em uma licitação sob a modalidade convite, acudir apenas 1 (um) interessado a torna deserta, mas não enseja a dispensa de licitação para contratar.
- II. A diferença básica entre dispensa e inexigibilidade de licitação está no fato de que, na primeira, há possibilidade de competição, enquanto, na segunda, inexistente essa possibilidade.
- III. A licitação deserta não se confunde com a licitação fracassada, em que aparecem interessados, mas nenhum é selecionado, em decorrência da inabilitação ou de desclassificação.
- IV. Quando permitida a participação de empresas em consórcio, a firma-líder representa juridicamente as demais integrantes do consórcio, posto que possui personalidade própria.

Estão corretas apenas as afirmativas

- a) II e IV.
- b) I, III e IV.
- c) II e III.
- d) I e II.

**39.**De acordo com a Lei 10.520, de 2002, a modalidade de licitação denominada “pregão”, destina-se a

- a) contratação de obras, serviços e compras de pequeno valor.
- b) aquisição de bens de uso permanente.
- c) aquisição de bens e serviços comuns.
- d) aquisição de bens, serviços e contratação de obras de reforma.

**40.**Com base na Lei n.º 12.618, de 2012, o \_\_\_\_\_ opção pelos servidores e membros do Poder Judiciário, do Ministério Público da União e do Tribunal de Contas da União que tiverem ingressado no serviço público até a data anterior ao início da vigência do regime de previdência complementar, e nele tenham permanecido sem perda do vínculo efetivo, é \_\_\_\_\_ e \_\_\_\_\_, não sendo devida pela União e suas autarquias e fundações públicas qualquer \_\_\_\_\_ referente ao valor dos descontos já efetuados sobre a base de contribuição acima do limite previsto.

Os termos, que preenchem corretamente as lacunas, são

- a) exercício de – revogável - retratável –contrapartida
- b) exercício de – irrevogável - irretratável –contrapartida
- c) prazo para a – irrevogável - irretratável –devolução
- d) prazo para a – revogável - retratável – remuneração