

CONCURSO PÚBLICO**23/06/2013****INSTRUÇÕES**

1. Confira abaixo: seu nome, número de inscrição e função correspondente à sua inscrição. Assine no local indicado.
2. Verifique se os dados impressos no Cartão-Resposta correspondem aos seus. Em caso de irregularidade, comunique-a imediatamente ao Fiscal.
3. Não serão permitidos: empréstimos de materiais; consultas e comunicação entre os candidatos; uso de livros, apontamentos, relógios, aparelhos eletrônicos e, em especial, aparelhos celulares, os quais deverão ser desligados e colocados no saco plástico fornecido pelo Fiscal.
4. Aguarde o Fiscal autorizar a abertura do Caderno de Prova. Após a autorização, confira a paginação antes de iniciar a Prova.
5. Este Caderno de Prova contém 40 (quarenta) questões objetivas, cada qual com apenas 1 (uma) alternativa correta. No Cartão-Resposta, preencha, com tinta preta, o retângulo correspondente à alternativa que julgar correta para cada questão.
6. No Cartão-Resposta, anulam a questão: marcar mais de 1 (uma) alternativa em uma mesma questão; rasurar; preencher além dos limites do retângulo destinado a cada marcação. Não haverá substituição do Cartão-Resposta por erro de preenchimento.
7. Não são permitidas perguntas ao Fiscal sobre as questões da prova.
8. A duração desta prova será de **4 (quatro) horas**, já incluído o tempo para preenchimento do Cartão-Resposta.
9. Ao concluir a prova, permaneça em seu lugar e comunique ao Fiscal.
10. Aguarde autorização para devolver, em separado, o Caderno de Prova e o Cartão-Resposta, devidamente assinados.

| | | |
|--|--|--|
| | | |
| | | |

Transcreva abaixo as suas respostas, dobre na linha pontilhada e destaque cuidadosamente esta parte.

.....
RESPOSTAS

| | | | | | | | | | | | | | | | | | | | |
|----|----|----|----|----|----|----|----|----|----|----|----|----|----|----|----|----|----|----|----|
| 01 | 02 | 03 | 04 | 05 | 06 | 07 | 08 | 09 | 10 | 11 | 12 | 13 | 14 | 15 | 16 | 17 | 18 | 19 | 20 |
| 21 | 22 | 23 | 24 | 25 | 26 | 27 | 28 | 29 | 30 | 31 | 32 | 33 | 34 | 35 | 36 | 37 | 38 | 39 | 40 |

O gabarito oficial provisório estará disponível no endereço eletrônico
www.cops.uel.br a partir das 17 horas do dia 24 de junho de 2013.

Leia o texto, a seguir, e responda às questões de 1 a 12.

A manifestação do ministro da Justiça, José Eduardo Cardozo, em entrevista ao *Estado*, contrária à redução da maioria penal, apenas indica que o governo brasileiro não tem resposta para a crescente e disseminada violência que aterroriza o País. É compreensível, na retórica jurídica do professor de direito de uma universidade católica, a afirmação de valores da civilização contra o clamor repressivo dos que têm medo. Mas a entrevista não o é quando indica que a política do governo, de que ele é membro, se limita a resistir à alteração penal que muitos pretendem. O ministro teme que reduzir a maioria penal e ampliar o tempo de permanência na cadeia de jovens assassinos os torne criminosos porque a cadeia é uma escola de crime. Mas, eles já são criminosos de crimes violentos! O que mais podem aprender os autores de crimes recentes que se situam no âmbito da pura barbárie? O que não quer dizer que a extensão da pena para os criminosos violentos que sejam menores de idade vá resolver o problema grave das causas da criminalidade juvenil.

Vários dos autores de crimes hediondos, do noticiário recente e remoto, são indivíduos, menores aí incluídos, que não frequentaram a escola de crimes que a cadeia seria. Os crimes foram aprendidos e maquinados fora da prisão, em casa, na vizinhança, nas ruas. Os que querem a redução da maioria penal querem mais tempo de cadeia para autores de crimes medonhos, crimes inexplicáveis, como o assassinato da dentista de São Bernardo do Campo, queimada viva. Ou, nos mesmos dias, a pouco noticiada violência sofrida por uma idosa e sua filha, na roça no interior da Bahia, com estupro e assassinato de uma delas, com um tiro, depois de lhe terem enfiado uma escopeta na vagina. Ou o caso do assassinato dos jovens Liana Friedenbach e Felipe Caffé, torturados (ela estuprada) e assassinados bárbara e cruelmente na zona rural de Embu Guaçu, há dez anos, por um grupo de que fazia parte um menor de idade.

A retórica jurídica pode convencer na sala de aula, mas não convence nem tranquiliza quem vive cotidianamente situações de risco na rua e até em casa. Ao contrário, só aumenta a certeza de que o Estado brasileiro não sabe o que fazer. Nosso liberalismo livresco não gerou convicções nem se enraizou na cultura popular. Liberdade, aqui, acaba sendo entendida como permissividade na concepção de que tudo é lícito desde que se escape. Aqui, a liberdade não é propriamente um direito dos cidadãos, mas um alibi dos espertos. A liberdade ingenuamente concebida apenas cria inimigos da liberdade, na disseminação da convicção de que o direito é um instrumento do crime. O mesmo vale para os chamados direitos humanos, justos, porém mal justificados e pior compreendidos. A liberdade é, sem dúvida, um direito e um bem, que, no entanto, se nutre e justifica pelo recíproco reconhecimento da liberdade e da vida alheias como um direito e um bem do outro. É um bem social e não apenas individual. A liberdade e os direitos humanos são aquisições cotidianas, pelas quais se paga reconhecendo os direitos humanos do outro. Os inadimplentes ficam em débito com a sociedade, cabendo à Justiça cobrar a dívida em nome do credor, que é a sociedade desarmada.

O sistema judicial liberalizante e benevolente, na cultura do medo, em vez de assegurar justiça estimula a iniquidade do justicamento popular. A sociedade retoma pela violência o direito originário à justiça quando as instituições falham no desempenho do que é mera representação e condicional delegação de responsabilidades. O Brasil está entre os países que mais lincham no mundo. Temos de quatro a cinco linchamentos e tentativas de linchamento por semana, nas várias regiões do País. Linchamento é também barbárie e, no fundo, expressão da mesma cultura dos crimes que os linchadores querem vingar. Pesquiso essa modalidade de violência coletiva há anos. Ela é sempre manifestação de descrença na Justiça. Reveste-se, na maioria dos casos, da mesma crueldade que caracteriza os crimes que por meio dela a sociedade da rua pretende punir. Nos casos extremos, o linchamento, além da mutilação de sua vítima, culmina com sua queima ainda viva. A matriz da cultura do crime é a mesma da punição do crime. Ou seja, estamos em face de um problema estrutural da sociedade, um “defeito” de funcionamento, que, sob diferentes formas de manifestação, se apresenta como expressão dos “maus” e também dos “bons”.

(Adaptado de: MARTINS, J. S. Direitos de todos os humanos. *Estado de S. Paulo*. 5 maio 2013. p.E3.)

1 No trecho “Mas a entrevista não o é...”, o pronome substitui

- a) “o clamor repressivo dos que têm medo”.
- b) “ministro da Justiça”.
- c) “medo”.
- d) “compreensível”.
- e) “afirmação de valores da civilização”.

2 A preposição “de”, em “de que ele é membro”, justifica-se por

- a) anteceder o objeto indireto que complementa o verbo existente na frase.
- b) dar destaque à enumeração presente na frase.
- c) estar situada após a vírgula.
- d) haver já uma preposição antes do termo antecedente “governo”.
- e) **ser uma exigência do termo “membro”.**

3 A respeito do primeiro parágrafo, considere as afirmativas a seguir.

- I. **A exclamação serve para reforçar a ênfase em torno de uma ideia que, segundo o autor, é óbvia.**
- II. **A interrogação tem caráter retórico e expressa a indignação do autor com o estágio de barbárie dos crimes cometidos.**
- III. **A utilização do conectivo no início da antepenúltima frase tem função estilística, pois inexistente oposição entre os temores do ministro e a constatação do autor do texto.**
- IV. **O emprego repetido de termos como “crime” e “criminosos” tem o papel de realçar gradações e sutilezas em cada delito cometido.**

Assinale a alternativa correta.

- a) **Somente as afirmativas I e II são corretas.**
- b) Somente as afirmativas I e IV são corretas.
- c) Somente as afirmativas III e IV são corretas.
- d) Somente as afirmativas I, II e III são corretas.
- e) Somente as afirmativas II, III e IV são corretas.

4 Quanto ao uso da palavra “que” na primeira frase, assinale a alternativa correta.

- a) Na primeira vez em que aparece, o “que” é conjunção que expressa a explicação de ideias expostas anteriormente; na segunda, é pronome que retoma “resposta”.
- b) Na primeira vez em que aparece, o “que” é pronome que introduz o complemento de “indica”; na segunda, é conjunção que conecta “violência” a sua caracterização.
- c) **Na primeira vez em que aparece, o “que” é conjunção que liga o verbo ao seu complemento; na segunda, é pronome que retoma o termo antecedente.**
- d) Nas duas vezes em que aparece, o “que” é conjunção que estabelece vínculos entre verbos e seus complementos.
- e) Nas duas vezes em que aparece, o “que” é pronome relativo que substitui os termos imediatamente anteriores.

5 Com base nos dois parágrafos iniciais, assinale a alternativa correta.

- a) O autor do texto discorda do ministro: enquanto o ministro acredita ser a escola a melhor solução para a criminalidade juvenil, o autor já considera que a intervenção educacional é obsoleta para o problema.
- b) O autor do texto e o ministro convergem em dois aspectos: ambos desconfiam da eficácia do aumento da pena para menores como medida para erradicar a criminalidade e da redefinição dos critérios para a avaliação da gravidade dos crimes.
- c) **O autor do texto e o ministro expressam concepções divergentes: o primeiro avalia jovens como criminosos que já tiveram um aprendizado suficiente em termos de crimes; o segundo receia que a presença de jovens na cadeia resulte em aprendizados nocivos.**
- d) Ministro e autor do texto exibem opiniões contrárias entre si: o primeiro julga temerária a interpretação da cadeia como escola de crime para menores infratores, enquanto o segundo crê que a pior escola para os jovens criminosos é o espaço fora da prisão.
- e) Ministro e autor do texto têm perspectivas diferentes: o primeiro considera que a escola do crime terá efeitos perversos sobre os jovens infratores, enquanto o segundo avalia que o tempo maior na cadeia poderá reabilitá-los.

6 Assinale a alternativa que explica, corretamente, os exemplos citados no segundo parágrafo.

- a) São crimes citados pelo autor do texto como exemplos detalhados de práticas violentas que, segundo algumas pessoas, requerem punições mais rigorosas do que as previstas atualmente.
- b) São crimes cuja repercussão serviu de argumento aos detratores da redução da maioria penal uma vez que seus autores tiveram pouco contato com “a escola de crimes”.
- c) São crimes elencados pelo autor do texto em decorrência do caráter de inexperiência de seus autores como ponto comum aos delitos.
- d) São crimes que têm seu caráter cruel injustificado pela pouca idade dos delinquentes, o que inviabiliza a discussão sobre a redução da maioria penal.
- e) São crimes sem explicação, pois seus planejamentos ocorreram em ambientes e circunstâncias desfavoráveis à disseminação da marginalidade.

7 Os termos “hediondos” e “medonhos” são empregados para qualificar “crimes” no segundo parágrafo. Os termos podem, sem prejuízo do sentido original, ser substituídos, respectivamente, por

- a) aterradores e receosos.
- b) hedônicos e repugnantes.
- c) inimputáveis e repulsivos.
- d) peremptórios e assombradiços.
- e) sórdidos e pavorosos.

8 Sobre os termos “porém” e “no entanto”, utilizados no terceiro parágrafo, assinale a alternativa correta.

- a) “porém” assume na frase um sentido de nome, de substantivo, diferente do seu caráter mais habitual, que é de conectivo.
- b) “porém” é empregado para contrapor qualificações dos direitos humanos.
- c) “porém” pode ser deslocado para o início da frase sem comprometer o sentido original.
- d) “no entanto” é usado para contrapor deturpações do conceito de liberdade, ora valorizada como um direito e um bem, ora alienada do debate sobre os direitos humanos.
- e) “no entanto” pode ser substituído por “enquanto”, sem prejuízo do sentido original.

9 Os “inadimplentes”, do final do terceiro parágrafo, são aqueles que

- a) admitem ter contraído dívida com o outro.
- b) desconhecem a liberdade como direito de si e do outro.
- c) desrespeitam a liberdade como direito do outro.
- d) pagam pelos crimes cometidos contra o outro.
- e) reconhecem os direitos humanos do outro.

10 A respeito dos pronomes no quarto parágrafo, considere as afirmativas a seguir.

- I. “ela”, em “Ela é sempre manifestação de descrença...”, retoma “essa modalidade de violência coletiva”.
- II. “dela”, em “que por meio dela a sociedade pretende punir”, retoma “maioria dos casos”.
- III. “sua”, em “culmina com sua queima ainda viva”, retoma “mutilação de sua vítima”.
- IV. “sua”, em “além da mutilação de sua vítima”, retoma “linchamento”.

Assinale a alternativa correta.

- a) Somente as afirmativas I e II são corretas.
- b) Somente as afirmativas I e IV são corretas.
- c) Somente as afirmativas III e IV são corretas.
- d) Somente as afirmativas I, II e III são corretas.
- e) Somente as afirmativas II, III e IV são corretas.

11 Quanto às ideias expressas no texto a respeito do linchamento, assinale a alternativa correta.

- a) De acordo com o autor, a “sociedade da rua” e a Justiça se equiparam no que se refere à crueldade com que ambas punem os crimes.
- b) O autor propõe leituras e medidas específicas para linchamentos brutais e linchamentos que derivam de falhas na “delegação de responsabilidades”.
- c) A apresentação de dados estatísticos pelo autor tem o propósito de alertar para a barbárie dos linchamentos brasileiros como uma prática que destoa dos “países que mais lincham no mundo”.
- d) **A ideia de considerar o linchamento “manifestação de descrença na Justiça” coexiste com o reconhecimento da barbárie envolvida no ato de linchar, mas serve também para desnudar a sensação de impunidade.**
- e) A “modalidade de violência coletiva” a que o autor se refere aproxima-se dos crimes bárbaros, diferenciando-se, contudo, pela legitimidade atribuída a cada uma das infrações.

12 Sobre os termos “bons” e “maus”, utilizados entre aspas, assinale a alternativa correta.

- a) Os bons são as vítimas de crimes e de linchamentos; os maus são os autores de crimes bárbaros e linchadores.
- b) Os bons são os cidadãos que se negam a participar de crimes e linchamentos; os maus aderem a esses delitos.
- c) Os bons são os linchadores; os maus são as vítimas do linchamento.
- d) **Os bons são os que acreditam fazer justiça ao punir com o linchamento; os maus são os autores dos crimes bárbaros.**
- e) Os bons são os que delegam a punição para a lei e para a Justiça; os maus são os que punem “com as próprias mãos”.

13 Leia o texto a seguir.

Pense no que você fez, em seu dia a dia, nos últimos 12 meses. Se foi à farmácia adquirir um medicamento, vacinou-se, fez uma compra no supermercado ou foi à padaria, precisou de um procedimento médico de alta complexidade para você ou algum familiar, não há dúvida: você usou o SUS.

(Disponível em: <<http://www.ensp.fiocruz.br/radis/revista-radis/104/reportagens/o-sus-que-nao-se-ve>>. Acesso em: 1 jun. 2013.)

Sobre o Sistema Único de Saúde (SUS), considere as afirmativas a seguir.

- I. Até a criação do SUS, os brasileiros eram divididos entre os que podiam pagar a rede privada, os segurados da previdência social e aqueles que não possuíam direito algum.**
- II. Com o SUS, o número de usuários do sistema com direito a atendimento passou de 100 para 180 milhões.**
- III. O SUS garantiu a continuidade da gratuidade e a universalidade do atendimento, dando prosseguimento a um sistema que já era unificado em um único ministério.**
- IV. O SUS foi criado no Brasil em 1988 e regulamentado dois anos após, fato que trouxe o direito de acesso a tratamento de saúde para todos, de forma gratuita.**

Assinale a alternativa correta.

- a) Somente as afirmativas I e II são corretas.
- b) Somente as afirmativas I e IV são corretas.**
- c) Somente as afirmativas III e IV são corretas.
- d) Somente as afirmativas I, II e III são corretas.
- e) Somente as afirmativas II, III e IV são corretas.

14 Segundo dados do Instituto Paranaense de Desenvolvimento Econômico e Social (Ipardes), o crescimento do PIB do Paraná no primeiro trimestre de 2013 contrasta com o PIB nacional. Enquanto, segundo dados do IBGE, o PIB nacional atingiu 0,6% no trimestre, no Paraná o crescimento foi de 2,8%. Sobre os fatores que motivaram esse crescimento, considere as afirmativas a seguir.

- I. A venda de veículos.**
- II. O crescimento na safra de verão, com destaque para soja e milho.**
- III. Os segmentos de máquinas e equipamentos.**
- IV. Os segmentos de móveis e eletrodomésticos.**

Assinale a alternativa correta.

- a) Somente as afirmativas I e II são corretas.
- b) Somente as afirmativas I e IV são corretas.
- c) Somente as afirmativas III e IV são corretas.
- d) Somente as afirmativas I, II e III são corretas.**
- e) Somente as afirmativas II, III e IV são corretas.

15 No passado, utilizava-se com frequência a expressão “o Brasil é o país do futuro”. Entre as razões que subsidiavam essa afirmação estava o fato de o Brasil possuir uma expressiva população de jovens, portanto ampla força de trabalho no auge de sua capacidade produtiva. Hoje, já se começa a falar no processo de envelhecimento da população brasileira. É fato, porém, que a população jovem ainda forma parte expressiva da população, demandando políticas públicas específicas para esse segmento. A população de jovens do Brasil, segundo o Censo de 2010, entre 15 e 29 anos, está estimada, em aproximadamente,

- a) 30 milhões.
- b) 40 milhões.
- c) 50 milhões.**
- d) 70 milhões.
- e) 90 milhões.

16 O consumo consciente é um imperativo para a garantia do acesso à água para a presente e futuras gerações. Segundo dados da Sanepar, práticas como fechar a torneira, tomar banho e escovar os dentes mais rápido, instalar descargas mais econômicas, além de outras medidas, contribuem com a sustentabilidade do planeta.

Nesse sentido e com base nos dados da Sanepar, considere as afirmativas a seguir.

- I. Um banho de 5 minutos consome em torno de 150 litros de água.
- II. Uma torneira aberta pode consumir em média 20 litros de água por minuto.
- III. A diferença entre o consumo de uma caixa acoplada e uma descarga de parede pode chegar a 8 vezes.
- IV. A diferença entre utilizar o balde ou a mangueira para lavar o automóvel pode chegar a 300 litros.

Assinale a alternativa correta.

- a) Somente as afirmativas I e II são corretas.
- b) Somente as afirmativas I e IV são corretas.
- c) Somente as afirmativas III e IV são corretas.
- d) Somente as afirmativas I, II e III são corretas.
- e) Somente as afirmativas II, III e IV são corretas.

17 Leia o texto a seguir.

O Governo Federal criou o Fundo de Garantia por Tempo de Serviço (FGTS) com o objetivo de formar uma reserva de dinheiro para o trabalhador. As contas de FGTS de todos os trabalhadores ficam na Caixa Econômica Federal (CEF). A soma de todas essas contas dá origem a uma única. Assim, quando o governo fala da utilização de recursos do FGTS está se referindo a essa conta.

(Disponível em: <<http://economia.uol.com.br/financas-pessoais/guias-financeiros/guia-como-funciona-o-fgts-e-como-faco-para-sacar-dinheiro-do-fundo.htm>>. Acesso em: 1 jun. 2013.)

Com base no texto e nos conhecimentos sobre o FGTS como política voltada para o trabalhador, considere as afirmativas a seguir.

- I. O trabalhador tem direito a sacar o dinheiro do FGTS quando é demitido sem justa causa ou em caso de doença grave como câncer e AIDS.
- II. O FGTS foi criado na década de 1960, para proteger o trabalhador demitido sem justa causa.
- III. O dinheiro depositado na conta do FGTS pertence exclusivamente a cada trabalhador, fato que veda a possibilidade de o governo utilizar tais recursos.
- IV. Dependendo da razão para a saída do trabalhador da empresa, além do FGTS, este também possui o direito à multa de 30% sobre o valor recolhido.

Assinale a alternativa correta.

- a) Somente as afirmativas I e II são corretas.
- b) Somente as afirmativas I e IV são corretas.
- c) Somente as afirmativas III e IV são corretas.
- d) Somente as afirmativas I, II e III são corretas.
- e) Somente as afirmativas II, III e IV são corretas.

18 Segundo dados divulgados pela Secretaria de Estado da Segurança Pública do Paraná relativos ao primeiro trimestre de 2013, os municípios com maior número de crimes contra a pessoa, excetuando-se Curitiba, listados pelo maior número de ocorrências, são

- a) Cascavel, Pato Branco e Londrina.
- b) Foz do Iguaçu, Maringá e Londrina.
- c) Londrina, Foz do Iguaçu e Campo Mourão.
- d) Maringá, Foz do Iguaçu e Toledo.
- e) São José dos Pinhais, Ponta Grossa e Londrina.

19 De acordo com o Art. 27 do Estatuto da Criança e do Adolescente, acerca do reconhecimento do estado de filiação, considere as afirmativas a seguir.

- I. É um direito personalíssimo.
- II. É um direito disponível.
- III. É um direito com restrições para ser exercitado contra pais ou seus herdeiros.
- IV. É um direito imprescritível.

Assinale a alternativa correta.

- a) Somente as afirmativas I e II são corretas.
- b) Somente as afirmativas I e IV são corretas.**
- c) Somente as afirmativas III e IV são corretas.
- d) Somente as afirmativas I, II e III são corretas.
- e) Somente as afirmativas II, III e IV são corretas.

20 De acordo com o Art. 67 do Estatuto da Criança e do Adolescente, ao adolescente é permitido trabalhar sob determinadas condições.

Acerca dessas condições, considere as afirmativas a seguir.

- I. O trabalho realizado pelo adolescente deve necessariamente conciliar horários e locais que permitam a frequência à escola.
- II. O adolescente pode trabalhar em locais que sejam favoráveis à sua formação e ao seu desenvolvimento físico, psíquico, moral e social.
- III. O adolescente pode trabalhar no período noturno, desde que o horário não ultrapasse as 23 horas.
- IV. Após 17 anos, o adolescente pode realizar trabalho considerado insalubre, desde que receba a remuneração adicional condizente.

Assinale a alternativa correta.

- a) Somente as afirmativas I e II são corretas.**
- b) Somente as afirmativas I e IV são corretas.
- c) Somente as afirmativas III e IV são corretas.
- d) Somente as afirmativas I, II e III são corretas.
- e) Somente as afirmativas II, III e IV são corretas.

21 As NBR que regulamentam a representação de projetos de arquitetura e padronizam *layout* de folha de apresentação do projeto são, respectivamente:

- a) NBR 6492 e NBR 10068
- b) NBR 8196 e NBR 8403
- c) NBR 8196 e NBR 13142
- d) NBR 10067 e NBR 6492
- e) NBR 13142 e NBR 8402

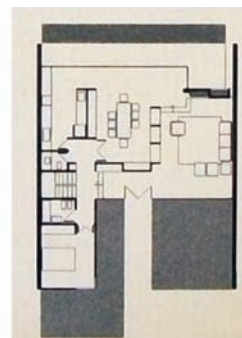
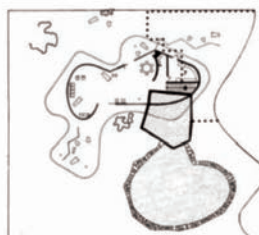
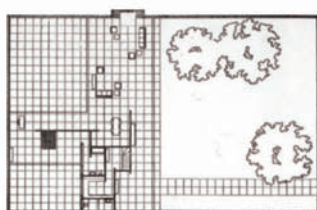
22 Sobre os conhecimentos básicos para se projetar um edifício onde são necessários dispositivos de quebra-sol, considere as afirmativas a seguir.

- I. Conhecer a carta solar referente à latitude do lugar, onde o edifício será construído.
- II. Localizar corretamente o norte verdadeiro ou geográfico.
- III. Definir, de acordo com o projeto, em que período a incidência do sol é indesejada.
- IV. Desconsiderar construções que obstruam a visão do entorno.

Assinale a alternativa correta.

- a) Somente as afirmativas I e II são corretas.
- b) Somente as afirmativas I e IV são corretas.
- c) Somente as afirmativas III e IV são corretas.
- d) Somente as afirmativas I, II e III são corretas.
- e) Somente as afirmativas II, III e IV são corretas.

23 Analise o organograma de funções e as plantas a seguir.



Com base nos conhecimentos sobre projeto arquitetônico, na análise do organograma de funções e comparando-o com as plantas apresentadas, assinale a alternativa correta.

- a) O organograma determina o mesmo tipo arquitetônico nos três projetos apresentados.
- b) O organograma determina a linguagem estética dos projetos.
- c) O organograma básico de funções permite várias linguagens arquitetônicas.
- d) O organograma de funções básicas determina a metragem quadrada dos espaços nas plantas.
- e) O organograma funcional impede projetos organicistas.

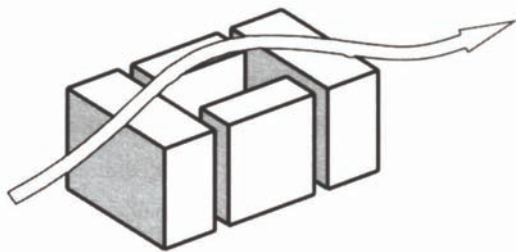
24 A respeito de projeto luminotécnico, considere as afirmativas a seguir.

- I. O espectro visível de radiação de iluminação artificial é igual e constante em diferentes fontes de luz.
- II. Há NBR específica que recomenda a iluminância média nos interiores, de acordo com a função do edifício expressa em lux (lx).
- III. O IRC (índice de reprodução de cores) mede o quanto a luz artificial imita a luz natural.
- IV. O fluxo luminoso é a quantidade de luz emitida por uma fonte cuja medida é feita em lumens (lm).

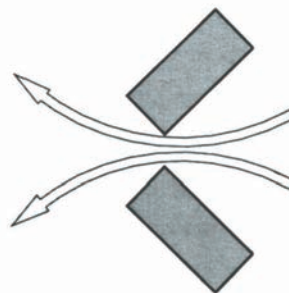
Assinale a alternativa correta.

- a) Somente as afirmativas I e II são corretas.
- b) Somente as afirmativas I e IV são corretas.
- c) Somente as afirmativas III e IV são corretas.
- d) Somente as afirmativas I, II e III são corretas.
- e) Somente as afirmativas II, III e IV são corretas.

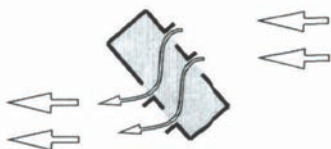
25 Assinale a alternativa que apresenta, corretamente, a ilustração que mostra, esquematicamente, a maneira de desviar o vento para que se produza uma ventilação cruzada.



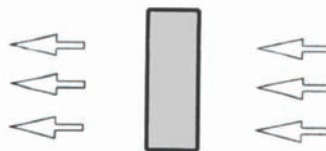
a)



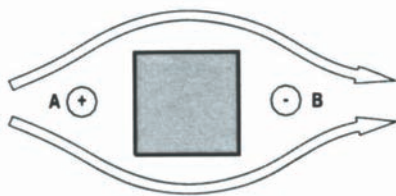
b)



c)



d)



e)

26 A arquitetura como “uma consequência formal derivada de uma série de condicionantes ou determinantes” é uma característica

- a) da lei de zoneamento.
- b) do partido arquitetônico.
- c) da linguagem modernista.
- d) do código de obras de cada região.
- e) do projeto executivo.

27 Com base nos conhecimentos sobre certificação de aspectos de sustentabilidade e eficiência das edificações, considere as afirmativas a seguir.

- I. AQUA (Alta Qualidade Ambiental) é o primeiro selo de certificação de construções sustentáveis elaborado de acordo com a realidade brasileira, embora inspirado no selo francês HQE (*Haute Qualité Environnementale*).
- II. A certificação pelo selo AQUA requer a implantação de um sistema de gestão do empreendimento e o atendimento de 14 categorias de qualidade ambiental previstas no processo.
- III. Alguns empreendimentos brasileiros possuem certificação do selo norte-americano *Green Building Council*, embora critérios relacionados a legislação, clima e fontes de energia não sejam condizentes com a realidade do país.
- IV. A Certificação AQUA é concedida após auditoria na fase de realização do projeto, a fim de verificar que todos os critérios de sustentabilidade foram previstos.

Assinale a alternativa correta.

- a) Somente as afirmativas I e II são corretas.
- b) Somente as afirmativas I e IV são corretas.
- c) Somente as afirmativas III e IV são corretas.
- d) Somente as afirmativas I, II e III são corretas.
- e) Somente as afirmativas II, III e IV são corretas.

28 Ao reformar um edifício e esgotadas as possibilidades de rampas ideais acessíveis entre 6,25% e 8,33%, a máxima inclinação permitida será de

- a) 11,5%
- b) 12,5%
- c) 14,5%
- d) 16,5%
- e) 17,2%

29 Leia o texto a seguir.

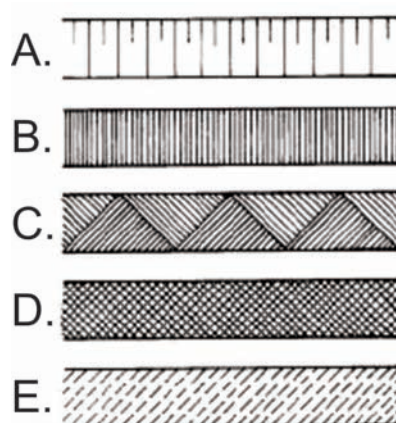
Definição do partido arquitetônico e dos elementos construtivos, considerando os projetos complementares (estrutura, instalações etc.). Nesta etapa, o projeto deve receber aprovação final do cliente e dos órgãos oficiais envolvidos e possibilitar a contratação da obra.

(NBR 6492, item 5.1.3.)

O texto faz referência ao

- a) anteprojeto arquitetônico.
- b) estudo preliminar.
- c) projeto de discriminação técnica.
- d) projeto de detalhamento.
- e) projeto executivo.

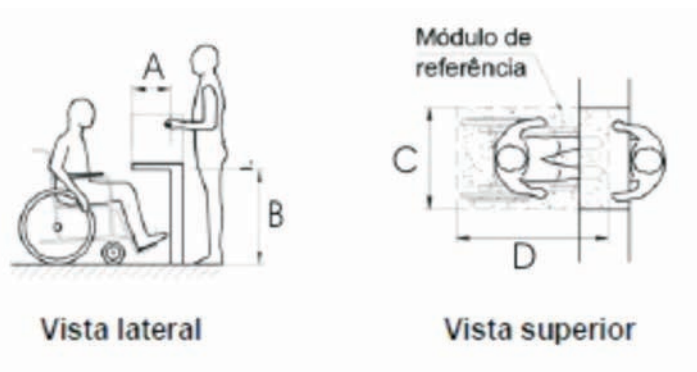
30 Analise as figuras a seguir.



De acordo com a norma técnica para representação gráfica de projetos de arquitetura, o talude em vista e o aterro são representados pelas figuras

- a) A e B
- b) A e C
- c) C e E
- d) A, B e D
- e) B, D e E

31 Analise as figuras a seguir.



Segundo a NBR 9050/2004 - quando se refere à área de aproximação frontal em balcões de atendimento, as dimensões mínimas, em centímetros, da profundidade livre inferior (A), da altura livre inferior (B) sob o balcão, bem como do módulo de referência largura (C) e comprimento (D), indicados nas figuras devem possuir, respectivamente

- a) 20,75 cm; 65 cm e 120 cm.
- b) 25,73 cm; 60 cm e 100 cm.
- c) 28,73 cm; 70 cm e 150 cm.
- d) 30,73 cm; 80 cm e 120 cm.
- e) 30,75 cm; 60 cm e 150 cm.

32 De acordo com a NBR-9077 - Saídas de Emergência em Edifícios, as escadas de emergência devem oferecer, nos elementos estruturais, resistência ao fogo de, no mínimo, 2 h. Integrantes de uma rota de saída, essas escadas são classificadas como

- a) não enclausurada, enclausurada simples, enclausurada com dutos.
- b) enclausurada simples, enclausurada com um duto, enclausurada com dois dutos.
- c) protegida, enclausurada e simples
- d) pressurizada, simples e não enclausurada
- e) à prova de fumaça pressurizada, enclausurada à prova de fumaça e enclausurada protegida.

33 As novas tecnologias e aplicativos disponíveis em aparelhos celulares, *ipods*, *ipads* bem como em computadores portáteis, arquivos dwg do AUTOCAD, são convertidas em extensão png, jpg, pdf e dxf para fácil visualização e portabilidade.

Tais arquivos foram, respectivamente, convertidos através dos menus

- a) *Export*, *Export*, *Export* e *Export*.
- b) *Save as*, *Save as*, *Save as* e *Save as*.
- c) *Plot*, *Plot*, *Plot* e *Save as*.
- d) *Plot*, *Export*, *Export* e *Save as*.
- e) *Export*, *Export*, *Export* e *Save as*.

34 *Building Information Modeling* (BIM) é anunciado como um novo conceito de construção de projetos, baseado na criação e operação de dados integrados, parametrização e interpolação entre projetos arquitetônicos e específicos através de atributos dos elementos que compõem estes projetos. E diversas ferramentas têm se mostrado úteis na interpretação de sistemas e suas inter-relações.

Assinale a alternativa que apresenta, corretamente, os softwares que participam do processo de modelagem gráfica integrado ao sistema BIM.

- a) 3DS Max, Visio, Lumion e Sketchup
- b) Autocad, Datacad, Lumion e Visio
- c) Vray, Kerkythea, Lumion e Visio
- d) Revit, Lumion, Vray e Archicad
- e) Revit, Archicad, VectorWorks e Sketchup

35 À luz das condições específicas de cada país, a integração entre as políticas de meio ambiente e de desenvolvimento deverá ocorrer por meio da formulação de leis, regulamentos, instrumentos e mecanismos coercitivos adequados aos níveis nacional, estadual, provincial e local. Reconhece-se que os países irão desenvolver suas prioridades, em conformidade com suas necessidades e planos, políticas e programas nacionais e, quando apropriado, regionais.

Esses objetivos são do(a):

- a) IBAMA
- b) AGENDA 21
- c) CONAMA
- d) LEEDS
- e) IAP

36 Leia o texto a seguir.

Num contexto de incremento das exigências frente aos produtos e aos processos, as empresas têm buscado novos métodos, mais ágeis e mais competentes, para desenvolver produtos e serviços que respondam às crescentes exigências e mudanças do mercado e da sociedade.

(FABRÍCIO, M. M. *Projeto simultâneo na construção de edifícios*. Tese (doutorado) - Escola Politécnica da Universidade de São Paulo. São Paulo, 2002.)

O texto implica nos requisitos de gestão e manutenção de sistemas, responsabilidade da direção da empresa, gerenciamento de recursos, realização do produto, medição, análise e melhoria.

No contexto da construção civil brasileira, essas informações são pertinentes à

- a) ISO 9001/2000
- b) NBR 15575/2013
- c) NR 17
- d) NBR 9077/2001
- e) NBR 12721

37 A Lei 12.378/2010, referente à regulamentação da profissão do Arquiteto e Urbanista, em seu Capítulo II, determina quanto ao acervo técnico, ao conjunto das obras e aos serviços profissionais realizados pelo Arquiteto.

Acerca dessas determinações, assinale a alternativa correta.

- a) A capacidade técnico-profissional da pessoa jurídica, referida no *caput* do Artigo 2º do Capítulo II, não será constituída pelo conjunto dos acervos técnicos dos arquitetos e urbanistas que dela são integrantes.
- b) O acervo técnico do arquiteto e urbanista é o conjunto das obras e dos serviços profissionais por ele realizados, que sejam compatíveis com as atividades, atribuições e campos de atuação pelo CONFEA.
- c) A capacidade técnico-profissional da pessoa jurídica, referida no *caput* do Artigo 2º do Capítulo II, somente poderá ser constituída pelo conjunto dos acervos técnicos dos arquitetos e urbanistas que dela são integrantes, quando validadas pelo CAU e CONFEA.
- d) O acervo técnico de pessoa jurídica de Arquitetura e Urbanismo, seja de direito público ou privado, através da nova lei, será validado pelo CONFEA por um período de dois anos enquanto ocorrer a estruturação e implantação nas regionais do novo Conselho de Arquitetura e Urbanismo (CAU).
- e) **É vedada a constituição de acervo técnico de pessoa jurídica de Arquitetura e Urbanismo, seja de direito público ou privado, mas à pessoa jurídica será consignada capacidade técnico-profissional.**

38 Considerando que o volume da caçamba de um caminhão de transporte é de 5,00 m³, que o volume calculado no corte (escavação) de um terreno é de 120 m³ e que o empolamento do tipo de solo é de 25% (terra seca), assinale a alternativa correta.

- a) A diferença entre o volume de corte e o volume de empolamento é de 90 m³
- b) Para transportar esse volume de terra, serão precisos 18 caminhões.
- c) **Para transportar esse volume de terra, serão precisos 30 caminhões.**
- d) Para transportar esse volume de terra, serão precisos 24 caminhões.
- e) O volume de empolamento será de $\frac{1}{2}$ do volume de corte.

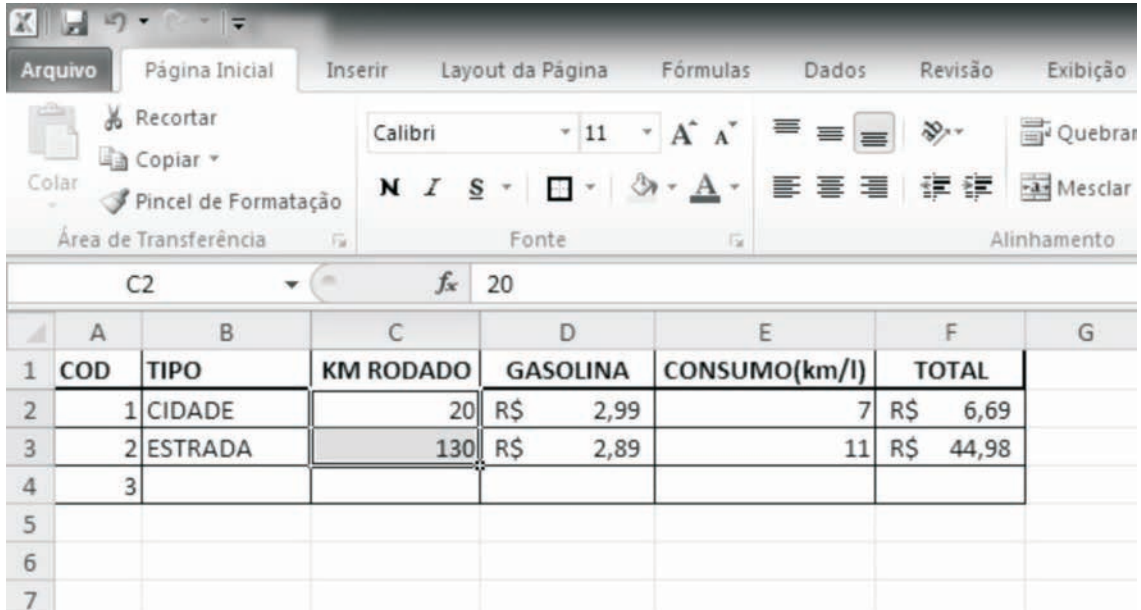
39 Uma empresa vencedora de uma licitação apresentou os seguintes itens na entrega final do conjunto de documentos e projetos:

- Programa de Necessidades;
- Informações e instruções complementares necessárias à elaboração do projeto dos serviços e obras objeto do contrato;
- Descrição e abrangência dos serviços objeto da Licitação;
- Plantas cadastrais do terreno ou da edificação;
- Prazo e cronograma de execução dos serviços;
- Modelo de Garantia de Qualidade a ser adotado para os serviços, fornecimentos e produtos;
- Relação das Práticas de Projeto, Construção e Manutenção dos Edifícios.

Segundo a Secretaria de Estado da Administração e do Patrimônio (SEAP), em seu “Manual de Obras Públicas e Edificações”, este conjunto denomina-se:

- a) **Caderno de Encargos.**
- b) Caderno de Manutenção.
- c) Manual de Manutenção.
- d) Memorial Descritivo.
- e) Memorial Justificativo.

40 Na tabela, a seguir, retirada do MS EXCEL, as células C2 e C3, que estão selecionadas, foram preenchidas apenas com valores numéricos. Ao clicar no pequeno quadrado, que aparece no canto inferior da seleção da célula C3, mantendo-se o botão esquerdo do *mouse* pressionado, arrastando-o até a célula C4 e liberando-o, em seguida, o valor que irá aparecer na célula C4 será igual a



| | A | B | C | D | E | F | G |
|---|-----|---------|-----------|----------|---------------|-----------|---|
| 1 | COD | TIPO | KM RODADO | GASOLINA | CONSUMO(km/l) | TOTAL | |
| 2 | 1 | CIDADE | 20 | R\$ 2,99 | 7 | R\$ 6,69 | |
| 3 | 2 | ESTRADA | 130 | R\$ 2,89 | 11 | R\$ 44,98 | |
| 4 | 3 | | | | | | |
| 5 | | | | | | | |
| 6 | | | | | | | |
| 7 | | | | | | | |

- a) 6,5
- b) 110
- c) 150
- d) 240
- e) 2600