

Analista de Planejamento, Gestão e Infraestrutura em
 Informações Geográficas e Estatísticas A I

ARQUIVOLOGIA
LEIA ATENTAMENTE AS INSTRUÇÕES ABAIXO.

01 - O candidato recebeu do fiscal o seguinte material:

a) este **CADERNO DE QUESTÕES**, com o enunciado das 70 (setenta) questões objetivas, sem repetição ou falha, com a seguinte distribuição:

LÍNGUA PORTUGUESA		LÍNGUA INGLESA		RACIOCÍNIO LÓGICO QUANTITATIVO		CONHECIMENTOS ESPECÍFICOS	
Questões	Pontuação	Questões	Pontuação	Questões	Pontuação	Questões	Pontuação
1 a 15	1,0 cada	16 a 25	0,5 cada	26 a 35	1,0 cada	36 a 70	2,0 cada
Total:30,0						Total:70,0	
Total:100,0							

b) **CARTÃO-RESPOSTA** destinado às respostas das questões objetivas formuladas na prova.

02 - O candidato deve verificar se este material está em ordem e se o seu nome e número de inscrição conferem com os que aparecem no **CARTÃO-RESPOSTA**. Caso não esteja, o fato deve ser **IMEDIATAMENTE** notificado ao fiscal.

03 - Após a conferência, o candidato deverá assinar, no espaço próprio do **CARTÃO-RESPOSTA**, com caneta esferográfica de tinta preta, fabricada em material transparente.

04 - No **CARTÃO-RESPOSTA**, a marcação das letras correspondentes às respostas certas deve ser feita cobrindo a letra e preenchendo todo o espaço compreendido pelos círculos, com **caneta esferográfica de tinta preta, fabricada em material transparente**, de forma contínua e densa. A leitura ótica do **CARTÃO-RESPOSTA** é sensível a marcas escuras, portanto, os campos de marcação devem ser preenchidos completamente, sem deixar claros.

Exemplo: (A) ● (C) (D) (E)

05 - O candidato deve ter muito cuidado com o **CARTÃO-RESPOSTA**, para não o **DOBRAR, AMASSAR** ou **MANCHAR**. O **CARTÃO-RESPOSTA SOMENTE** poderá ser substituído se, no ato da entrega ao candidato, já estiver danificado em suas margens superior e/ou inferior - **DELIMITADOR DE RECONHECIMENTO PARA LEITURA ÓTICA**.

06 - Para cada uma das questões objetivas, são apresentadas 5 alternativas classificadas com as letras (A), (B), (C), (D) e (E); só uma responde adequadamente ao quesito proposto. O candidato só deve assinalar **UMA RESPOSTA**: a marcação em mais de uma alternativa anula a questão, **MESMO QUE UMA DAS RESPOSTAS ESTEJA CORRETA**.

07 - As questões objetivas são identificadas pelo número que se situa acima de seu enunciado.

08 - **SERÁ ELIMINADO** deste Concurso Público o candidato que:

a) se utilizar, durante a realização da prova, de aparelhos sonoros, fonográficos, de comunicação ou de registro, eletrônicos ou não, tais como agendas, relógios não analógicos, *notebook*, transmissor de dados e mensagens, máquina fotográfica, telefones celulares, *paggers*, microcomputadores portáteis e/ou similares;

b) se ausentar da sala em que se realiza a prova levando consigo o **CADERNO DE QUESTÕES** e/ou o **CARTÃO-RESPOSTA**;

c) se recusar a entregar o **CADERNO DE QUESTÕES** e/ou o **CARTÃO-RESPOSTA**, quando terminar o tempo estabelecido;

d) não assinar a **LISTA DE PRESENÇA** e/ou o **CARTÃO-RESPOSTA**.

Obs. O candidato só poderá ausentar-se do recinto da prova após **1 (uma) hora** contada a partir do efetivo início da mesma. Por motivos de segurança, o candidato **NÃO PODERÁ LEVAR O CADERNO DE QUESTÕES**, a qualquer momento.

09 - O candidato deve reservar os 30 (trinta) minutos finais para marcar seu **CARTÃO-RESPOSTA**. Os rascunhos e as marcações assinaladas no **CADERNO DE QUESTÕES NÃO SERÃO LEVADOS EM CONTA**.

10 - O candidato deve, ao terminar a prova, entregar ao fiscal o **CADERNO DE QUESTÕES** e o **CARTÃO-RESPOSTA** e **ASSINAR A LISTA DE PRESENÇA**.

11 - **O TEMPO DISPONÍVEL PARA ESTA PROVA DE QUESTÕES OBJETIVAS É DE 4 (QUATRO) HORAS**, já incluído o tempo para marcação do seu **CARTÃO-RESPOSTA**, findo o qual o candidato deverá, obrigatoriamente, entregar o **CARTÃO-RESPOSTA** e o **CADERNO DE QUESTÕES**.

12 - As questões e os gabaritos da Prova Objetiva serão divulgados no primeiro dia útil após sua realização, no endereço eletrônico da **FUNDAÇÃO CESGRANRIO** (<http://www.cesgranrio.org.br>).

LÍNGUA PORTUGUESA

Contra o estigma da pobreza

O livro **'Vozes do Bolsa Família – Autonomia, dinheiro e cidadania'** traz pesquisa que mergulha no universo dos beneficiários do programa do governo

5 Durante os protestos de junho, alguns cartazes pediam a revogação do direito de voto dos beneficiários do programa Bolsa Família (BF). Tratava-se de um eco dos preconceitos veiculados nas redes sociais depois das eleições de 2010, segundo os quais Dilma só se elegera por causa dos votos das famílias beneficiárias, alegação fartamente desmontada por analistas eleitorais. É provável, contudo, que o BF tenha contribuído para a perda de influência de políticos que aproveitavam a dependência de eleitores extremamente pobres para formar clientelas com favores eventuais e personalizados, financiados com recursos públicos. O caráter universalista e regular do BF despersionifica o benefício e o transfere do registro da caridade pessoal para o campo da institucionalidade de Estado.

10 A desinformação não se restringe ao campo das paixões políticas. Empresários já manifestaram a opinião de que o BF reduz a procura por empregos e dificulta a contratação, como se desconhecêssem que o valor máximo do benefício é bem inferior ao salário mínimo e que quase metade dos beneficiários é de trabalhadores por conta própria. Alguns estudos mostram, ao contrário, que o BF tem um efeito muito positivo sobre o emprego, ao animar mercados locais de bens e serviços de baixa renda. Também há indícios de que o programa contribuiu para a redução da migração de regiões pobres para grandes cidades, mas o *deficit* de capacitação dos beneficiados não lhes permitiria disputar vagas oferecidas, por exemplo, pela indústria paulista caso forçados à migração.[...]

15 Os autores do livro *Vozes do Bolsa Família...* partem da hipótese de que os mitos que culpam o acaso ou os próprios pobres pela pobreza secular herdada legitimam a indiferença dos ricos e humilham os pobres até levá-los à resignação ou, mais raramente, à violência. No Brasil, o predomínio de uma visão liberal que culpa os pobres por sua pobreza tem raízes históricas profundas. Seus antecedentes são os estereótipos que taxaram homens livres e pobres como vagabundos depois da Abolição, e que estigmatizavam o escravo como preguiçoso, leniente, lascivo e que, portanto, só trabalharia sob a coerção mais absoluta.

20 A força dos estigmas produziu várias consequências políticas. Primeiro, vetou ou limitou políticas voltadas a reformar os arranjos estruturais que reproduzem a pobreza. Esses arranjos resultam

da privação histórica do acesso à terra, à moradia e a oportunidades de capacitação política, econômica e educacional de grande maioria da população brasileira. Segundo, legitimou ações que mitigavam os efeitos da pobreza através da caridade, mantida no registro do favor a quem é culpado por seu próprio destino e, paradoxalmente, incapacitado de mudá-lo. Terceiro, emudeceu os pobres que internalizaram a imagem depreciativa e os colocou em situação de dependência pessoal do favor, enfraquecidos como sujeitos de direitos e incapacitados de mudar sua situação. Enfim, a ausência de reparação institucional, a carência de capacitações e a internalização da humilhação se reforçaram mutuamente para reproduzir a pobreza.

60 O BF, por sua vez, transfere o registro da pobreza (e sua atenuação) do campo da caridade pessoal para a esfera da responsabilidade institucional e do direito à cidadania substantiva, ou seja, parte do reconhecimento institucional de uma dívida social e inicia o processo de habilitação de cidadãos. É diferente do assistencialismo tradicional porque, primeiro, assegura regularmente o atendimento de necessidades básicas sem as quais qualquer direito à cidadania é puramente formal. Segundo, exige a contrapartida da frequência escolar e, de fato, reduz o trabalho infantil, a repetência e a baixa escolaridade nas famílias beneficiadas, um arranjo central da reprodução da pobreza e subcidadania. Terceiro, a transferência de dinheiro aumenta a responsabilidade individual e confere uma autonomia mínima antes desconhecida pelas mães beneficiárias.[...]

70 Os autores defendem que a ampliação dos direitos de cidadania seria reforçada se as prefeituras não se limitassem a cadastrar as beneficiárias mas criassem canais de interlocução e controle social do programa. Afinal, o BF não assegura nem a solução do problema da pobreza nem a formação de uma cultura de cidadania ativa, embora seja o primeiro passo indispensável para ambas. Seu principal efeito, argumentam, não é o de superar o círculo vicioso da pobreza, mas iniciar um círculo virtuoso dos direitos, em que a expansão de um direito dá origem a reivindicações por outros direitos, em uma luta pelo reconhecimento da legitimidade de novas expectativas. Se estiverem certos, os filhos das famílias beneficiárias não apenas terão mais capacitações que os pais para cruzar as portas de saída do programa. Nos protestos de rua e de campo no futuro, portarão os cartazes que os pais estiveram incapacitados de escrever.

BASTOS, P.P.Z. Contra o estigma da pobreza. **Carta Capital**. Disponível em: <<http://www.cartacapital.com.br/economia/vozes-da-pobreza-1525.html>>. Acesso em: 26 set. 2013. Adaptado.

1

A referência a alguns cartazes presentes nas manifestações de junho deste ano, no primeiro parágrafo, tem como objetivo acentuar a seguinte contribuição do livro resenhado:

- (A) propor compreensão acerca dos principais movimentos da juventude pobre.
- (B) responder a um conjunto de visões consideradas preconceituosas sobre a pobreza.
- (C) enfatizar a exclusão de setores populares em decorrência do analfabetismo.
- (D) indicar o choque de gerações vivenciado entre beneficiários do Bolsa Família.
- (E) ressaltar a necessidade da ampliação de vagas nas escolas públicas de periferia.

2

As características apontadas pelo texto como principais para assegurar a institucionalização do Bolsa Família são o

- (A) atendimento universal e a regularidade do benefício
- (B) pagamento de dívida social e o assistencialismo pontual
- (C) reforço dos mercados locais e o incentivo à migração
- (D) combate à corrupção e a mobilização eleitoral
- (E) cadastramento personalizado e o predomínio da visão liberal

3

De acordo com o autor do texto, um efeito do Bolsa Família no processo eleitoral pode ter sido o seguinte:

- (A) sucesso garantido da candidata do governo que o instituiu como política.
- (B) ampliação das bases de sustentação da bancada ruralista no Congresso.
- (C) perda de influência daqueles que se aproveitam da pobreza extrema.
- (D) inclusão de setores vulneráveis no programa em troca de apoio irrestrito.
- (E) manutenção da lógica do clientelismo na contratação de cabos eleitorais.

4

Uma das vantagens apontadas pelo livro resenhado no texto, em relação ao funcionamento do programa BF, é a responsabilização individual, que teria a possibilidade de romper arranjos estruturais de reprodução da pobreza através das gerações.

Dois elementos primordiais, presentes no 5º parágrafo, que garantem essa reprodução são:

- (A) pouca aptidão para o trabalho e informalidade
- (B) violência no campo e resignação pessoal
- (C) voto de cabresto e descrença individual
- (D) baixa escolaridade e trabalho infantil
- (E) favorecimento eleitoral e desinformação

5

A estratégia utilizada na defesa do ponto de vista exposto no quarto parágrafo pode ser sintetizada da seguinte forma:

- (A) sustentação de ideia geral baseada em evidências
- (B) narrativa histórica de casos pessoais
- (C) apoio na apresentação de ideias contraditórias
- (D) explicitação de hipóteses plausíveis e alternativas
- (E) elaboração de um dilema a partir de enumeração

6

Em “Segundo, legitimou ações que **mitigavam** os efeitos da pobreza através da caridade, mantida no registro do favor” (l. 52-54), a palavra em destaque pode ser substituída, mantendo o sentido global da frase, por:

- (A) acreditavam
- (B) intensificavam
- (C) atribuíam
- (D) rejeitavam
- (E) abrandavam

7

No trecho “estigmatizavam o escravo como preguiçoso, leniente, lascivo e que, portanto, só **trabalharia** sob a coerção mais absoluta” (l. 42-44), a forma verbal destacada tem o papel de

- (A) reiterar a polidez própria ao gênero textual adotado.
- (B) indicar um fato histórico considerado provável pelo autor.
- (C) manifestar um distanciamento do autor em relação ao conteúdo.
- (D) ressaltar frequência na circulação de imagens negativas.
- (E) destacar a duração pontual de uma ação no passado.

8

Um exemplo do texto em que a palavra destacada estabelece sentido de hipótese está em:

- (A) “É provável, **contudo**, que o BF tenha contribuído para a perda de influência de políticos.” (l. 8-10)
- (B) “o *deficit* de capacitação dos beneficiados não lhes permitiria disputar vagas oferecidas, por exemplo, pela indústria paulista **caso** forçados à migração.” (l. 29-31)
- (C) “e que, **portanto**, só trabalharia sob a coerção mais absoluta.” (l. 43-44)
- (D) “o BF não assegura nem a solução do problema da pobreza nem a formação de uma cultura de cidadania ativa, **embora** seja o primeiro passo indispensável para ambas.” (l. 85-88)
- (E) “Seu principal efeito, argumentam, não é o de superar o círculo vicioso da pobreza, **mas** iniciar um círculo virtuoso dos direitos, em que a expansão de um direito dá origem a reivindicações por outros direitos.” (l. 88-92)

9

No trecho “**Seus** antecedentes são os estereótipos que taxaram homens livres e pobres como vagabundos depois da Abolição, e que estigmatizavam o escravo como preguiçoso” (l. 39-42), o vocábulo destacado estabelece vínculo entre a palavra “antecedentes” e uma expressão que a precede.

Essa expressão é:

- (A) os autores
- (B) o acaso
- (C) pobreza secular
- (D) indiferença dos ricos
- (E) predomínio de uma visão liberal

10

A língua oferece recursos de criação de palavras que, embora não constem dos dicionários, servem para expressar noções novas, muitas vezes agregando um julgamento ou opinião, a partir da palavra que serviu de base.

O exemplo do texto que configura esse tipo de criação, voltado para a construção de uma crítica, está em:

- (A) beneficiárias (l. 7)
- (B) universalista (l. 13)
- (C) capacitação (l. 29)
- (D) subcidadania (l. 77)
- (E) legitimidade (l. 93)

11

A expressão isolada por vírgula é empregada claramente para reforçar um ponto de vista do autor do texto no seguinte exemplo:

- (A) “Durante os protestos de junho, alguns cartazes pediam a revogação do direito de voto dos beneficiários do programa Bolsa Família” (l. 1-3)
- (B) “não lhes permitiria disputar vagas oferecidas, por exemplo, pela indústria paulista caso forçados à migração” (l. 29-31)
- (C) “Primeiro, vetou ou limitou políticas voltadas a reformar os arranjos estruturais que reproduzem a pobreza” (l. 46-48)
- (D) “Enfim, a ausência de reparação institucional, a carência de capacitações e a internalização da humilhação se reforçaram mutuamente para reproduzir a pobreza” (l. 60-63)
- (E) “exige a contrapartida da frequência escolar e, de fato, reduz o trabalho infantil” (l. 73-75)

12

“Seu principal efeito, **argumentam**, não é o de superar” (l. 88-89).

No exemplo acima, a oração intercalada em destaque tem a função de assinalar que a(o)

- (A) fala não pertence ao autor
- (B) afirmação exige ressalva
- (C) explicação é indispensável
- (D) raciocínio parte da observação
- (E) argumento não é decisivo

13

O mecanismo da concordância verbal contribui para a coesão e para o entendimento dos textos, porque garante que os termos a que se referem os verbos possam ser facilmente resgatados pelo leitor, mesmo quando enunciados em períodos diferentes.

O exemplo do texto em que a concordância permite identificar o sujeito de um verbo, presente em outro período, é:

- (A) “É provável, contudo, que o BF tenha contribuído para a perda de influência” (l. 8-9)
- (B) “Também há indícios” (l. 26-27)
- (C) “Primeiro, vetou ou limitou políticas voltadas a reformar os arranjos estruturais” (l. 46-47)
- (D) “a transferência de dinheiro aumenta a responsabilidade individual” (l. 77-79)
- (E) “os cartazes que os pais estiveram incapacitados de escrever” (l. 98-99)

14

A construção do sentido do trecho abaixo se apoia em um jogo de palavras que envolve os complementos verbais destacados.

“Seu principal efeito, argumentam, não é o de superar **o círculo vicioso da pobreza**, mas iniciar **um círculo virtuoso dos direitos**” (l. 88-91)

Nesses complementos, o núcleo (“círculo”) é idêntico, enquanto os adjuntos adnominais são diferentes.

Essa diferença sugere principalmente uma oposição entre sentidos caracterizados como:

- (A) negativo x positivo
- (B) abstrato x concreto
- (C) possível x utópico
- (D) coletivo x individual
- (E) passado x presente

15

As proparoxítonas recebem, por regra, acento gráfico.

Um exemplo de palavra do texto acentuada por esse motivo é:

- (A) contribuído
- (B) caráter
- (C) através
- (D) hipótese
- (E) indispensável

LÍNGUA INGLESA

Text I

Better Living Standards

April 16, 2013

Despite discussion to the contrary, the best available economic evidence suggests that immigration expands the economic opportunities and incomes of Americans and helps reduce the budget deficit.

Recent research suggests that immigration raises wages and lowers prices for consumers throughout the economy. For American business owners, immigrants are both new sources of customers and employees, helping to expand production using American resources and know-how in sectors ranging from farming to technology. For American workers, the data suggest that rather than competing for identical jobs, immigrants tend to work alongside and in support of American workers, creating more and better job opportunities.

Results from recent cutting-edge economics research on the impact of immigration on wages show small but positive effects of immigration on American wages as a whole. The evidence becomes more mixed, though, when looking at specific groups of workers. While some studies show large negative impacts of immigration on low-skill workers, other estimates find that immigration raises the wages of all US workers, regardless of education. As further evidence supporting the second set of findings, one study that examines a period of rapid immigration finds that immigrants do not cause declines in wages, even among less-skilled residents.

Most studies also find that over time immigrants improve the finances of programs like Social Security and can actually help reduce the budget deficit.

And these are only the direct measured effects of immigration on individual wages, employment and the budget. Immigrants, particularly higher-skilled immigrants, start more businesses and participate in scientific and other research at higher rates than native-born Americans. These other findings hint at additional potential benefits of more immigration, including increases in innovation that could help boost overall economic growth. The high fraction of innovative Silicon Valley start-ups founded by immigrants are an important example of this point.

These potential additional boosts to economic growth are not necessary to make a case for more immigration. The evidence on the direct effects of immigration — higher wages, lower prices and net taxes — shows that immigration raises standards of living for Americans.

Text II

Comments from readers of Text I

1. April 17, 2013 at 7:03 p.m., Florianopolis - SC - Brasil
Comment sent by U. N.

The experience of field research in LA while living in the US gave me two insights in support of the thesis defended by the researchers.

First, even poor campesinos from El Salvador can prosper in the US. They send their kids to school, learn English as a second language, start a small business or do work shunned by Americans.

The question is why a poor El Salvadorean can become a valuable citizen in the US and not in his native country? The US economic and social systems are set up to provide opportunity for immigrants to prosper. Immigration is the engine of growth and prosperity of the American economy.

The second argument is counterfactual. Countries closed to immigration lag behind those opened to foreign skill and knowledge. Take the case of Brazil. In the 19th century, many predicted Brazil would become a world power along with the US.

The US became a major world superpower and Brazil continues to be an emerging market with a sub par educational system and illiterate population. There are many reasons and factors that could explain Brazil's backwardness. One, however, stands out. The country is closed to immigration, even badly needed high skilled foreign professionals in dynamic sectors of the economy.

The Brazilian economy in 2013 is stagnated with the lowest rate of labor productivity among the BRICS. Lack of qualified foreign workers + poor quality of schools are the MAIN factor preventing Brazil to become a developed country in this century.

2. April 17, 2013 at 9:42 a.m., Dover - NJ - USA
Comment sent by T. McK.

I really wish these writers would look at real jobs and real industries. However the data looks overall, certain jobs that were once routinely done by lower middle class workers, such as gardening, waiting at table, construction labor and so on, are almost all done by immigrants, especially illegals. And part of the reason is the poor enforcement of wage laws, and the existence of a cash economy. It may be that these jobs are now forever changed, but since we have such poor opportunities for the working class, it seems a shame to lose a class of work that had formerly been available.

For decades now, the elites (economists and social thinkers of all sorts) have told us that globalization will bring benefits. And it has, to them. But we have lost much of what provided a way of life for working folks, each time promising them that it will get better.

3. April 17, 2013 at 9:22 a.m., Dayton - Ohio - USA
 Comment sent by J. I.

50 I don't see how the authors' data support their case, in large part because they've neglected a critical issue-- precisely what kind of immigration are we talking about?

55 If immigration law requires that immigrants be paid a fair wage, have the right to vote and enjoy legal protections against abusive workplaces, and these are truly enforced, then yes, it's reasonable to expect that immigrants would indeed boost living standards for both native-born and immigrant Americans alike.

60 But if immigrants are instead brought in as low-wage replacements for American workers, not allowed the right to vote or forced to ten or more years to gain it, and especially if employers have control over their visas and work situations, then living standards are
 65 severely damaged for both immigrants and native-born Americans, that is for everyone but the 0.1% wealthiest Americans who benefit from cheap labor.

Available at: <<http://www.nytimes.com/roomfordebate/2013/04/16/the-economics-of-immigration/expanded-immigration-improves-living-standards>>. Access on: Sept. 4th, 2013. Adapted.

16

The author's main claim in Text I is that

- (A) higher standards of living in the US have attracted more immigrants from neighboring countries.
- (B) American salaries have risen because of the low-skilled immigrants that have left the US.
- (C) the increase of immigrant population in the USA has benefitted the economy and created more job opportunities.
- (D) the additional influx of immigrant workers and professionals had a positive impact on the educational standards of Americans.
- (E) more businesses and high-technology enterprises take advantage of undereducated workers moving into the US.

17

According to Text I, studies have **NOT** proved that

- (A) high immigration rates lead to a decline in economic growth and affect the citizens' standards of living by reducing the prices of goods.
- (B) higher rates of immigration help support national welfare programs because the foreign population expands the share of contributors to these programs.
- (C) wages are not reduced even when the country experiences high rates of immigrant populations in all educational levels.
- (D) foreign professionals have set up many successful IT start-ups and integrated research projects contributing to scientific development.
- (E) more innovation efforts are seen in the economy when a large number of high-skilled professionals are attracted to the country.

18

In the excerpt of Text I: "other estimates find that immigration raises the wages of all US workers, regardless of education" (lines 23-25), **regardless of**, is substituted, without change in meaning, by

- (A) as a result of
- (B) because of
- (C) except for
- (D) despite
- (E) due to

19

In Texts I and II, in terms of reference, one notices that

- (A) **other** (Text I, line 23) refers to **impacts** (Text I, line 23).
- (B) **these** (Text I, line 33) refers to **programs** (Text I, line 31).
- (C) **them** (Text II, line 46) refers to **working folks** (Text II, line 48).
- (D) **it** (Text II, line 48) refers to **way of life** (Text II, line 47).
- (E) **these** (Text II, line 56) refers to **workplaces** (Text II, line 56).

20

In Texts I and II, in terms of meaning, one notices that

- (A) **cutting-edge** (Text I, line 17) and **vanguard** convey opposite meanings.
- (B) **further** (Text I, line 25) and **additional** have equivalent meanings.
- (C) **actually** (Text I, line 32) and **nowadays** are synonyms.
- (D) **boost** (Text I, line 41) and **raise** are antonyms.
- (E) **sub par** (Text II, line 21) and **extraordinary** express similar ideas.

21

In Text II, the sentence that expresses the idea of absolute certainty in the future is

- (A) "even poor campesinos from El Salvador can prosper in the US" (lines 4-5)
- (B) "many predicted Brazil would become a world power" (lines 17-18)
- (C) "There are many reasons and factors that could explain Brazil's backwardness" (lines 22-23)
- (D) "It may be that these jobs are now forever changed" (lines 39-40)
- (E) "globalization will bring benefits" (line 46)

22

In the excerpts of Text II: "The US economic and social systems are set up to provide opportunity for immigrants to prosper" (lines 10-12) and "if immigrants are instead brought in as low-wage replacements for American workers" (lines 60-61) **set up** and **brought in** mean, respectively,

- (A) established – introduced
- (B) ignored – incorporated
- (C) organized – discarded
- (D) forbidden – eliminated
- (E) created – returned

23

In the excerpt of Text II: “living standards are severely damaged for both immigrants and native-born Americans, that is for everyone but the 0.1% wealthiest Americans who benefit from cheap labor” (lines 64-67), **that is** introduces a(n)

- (A) contrast
- (B) solution
- (C) hypothesis
- (D) addition
- (E) explanation

24

U.N., who wrote Comment 1 in Text II, defends that

- (A) a country becomes a superpower when it takes up in its workforce more qualified immigrant professionals and rejects unskilled workers.
- (B) low-skilled immigrants to the US find more opportunities to prosper than they would in their countries of origin.
- (C) Brazil is still an emerging country because it has closed its doors to immigration of unskilled workers from South American countries.
- (D) Brazil offers its immigrant population appropriate educational conditions to become valuable citizens.
- (E) Brazil's illiterate population and El Salvador's immigrants to the US have no opportunity to prosper and help the countries' economic growth.

25

When relating the ideas in Text I with those in Text II, one concludes that the

- (A) author of Comment 1, U.N., has a view that is contrary to that manifested by the author of Text I in terms of a country's economic standards.
- (B) author of Comment 2, T. McK, supports the argument on the relation between economic growth and foreign workforce exposed in Text I.
- (C) author of Comment 1, U.N., and the author of Comment 3, J.I., side with the author of Text I about immigration and economic development.
- (D) authors of Comments 2 and 3, T. McK and J.I., respectively, oppose the view on the relation between economic development and rates of immigration expressed in Text I.
- (E) three commentators agree with the perspective on the importance of immigration defended by the author of Text I.

RACIOCÍNIO LÓGICO QUANTITATIVO

26

Aldo, Baldo e Caldo estavam assistindo ao jogo da seleção brasileira de futebol num bar. No jogo, o Brasil não tomou gol, e nenhum jogador brasileiro fez mais de um gol. No fim do jogo, Paulo entra no bar e pergunta quem fez gol pela seleção brasileira e obtém as seguintes respostas:

Aldo: Foi Pato ou Neymar.
Baldo: Foi Paulinho ou não foi o Pato.
Caldo: Foi Fred ou não foi o Neymar.

Paulo sabia que Fred não havia participado do jogo devido a uma lesão; que apenas os jogadores citados poderiam ter feito gol, e que Aldo, Baldo e Caldo falaram a verdade.

Quantos gols o Brasil fez no jogo?

- (A) 0
- (B) 1
- (C) 2
- (D) 3
- (E) 4

27

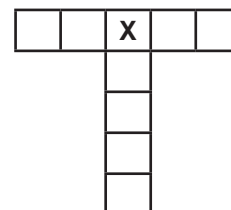
Sejam p_1, p_2, p_3, p_4, p_5 e c proposições verdadeiras.

Assim, é **FALSA**

- (A) $p_1 \wedge p_2 \wedge p_3 \wedge p_4 \wedge p_5 \rightarrow c$
- (B) $\neg c \rightarrow \neg p_1 \vee \neg p_2 \vee \neg p_3 \vee \neg p_4 \vee \neg p_5$
- (C) $\neg p_1 \vee \neg p_2 \vee \neg p_3 \vee \neg p_4 \vee \neg p_5 \wedge c$
- (D) $\neg p_1 \vee \neg p_2 \vee \neg p_3 \vee \neg p_4 \vee \neg p_5 \vee c$
- (E) $p_1 \vee p_2 \vee p_3 \vee p_4 \vee p_5 \vee \neg c$

28

Se os algarismos de 1 a 9 forem colocados, sem repetição, nos quadrados da Figura a seguir, de modo que a soma dos algarismos dispostos na horizontal seja 30 e a soma dos algarismos dispostos na vertical seja 22, qual é o algarismo que ocupará o lugar do X?



- (A) 3
- (B) 4
- (C) 5
- (D) 6
- (E) 7

29

Arthur, Bernardo e Carlos são os novos recrutas de um navio. As tarefas de cozinha e faxina serão atribuídas a dois deles e um ficará de folga. O capitão do navio pediu que cada um deles fizesse uma afirmação sobre as tarefas e as afirmações foram:

Arthur: Eu ficarei com a folga.

Bernardo: Eu não ficarei com a folga.

Carlos: Eu não farei faxina.

Ao ouvir as três afirmações, o capitão declarou que apenas um deles havia falado a verdade.

A atribuição correta das tarefas é

- (A) Arthur – Cozinha; Bernardo – Folga; Carlos – Faxina
- (B) Arthur – Folga; Bernardo – Cozinha; Carlos – Faxina
- (C) Arthur – Faxina; Bernardo – Cozinha; Carlos – Folga
- (D) Arthur – Faxina; Bernardo – Folga; Carlos – Cozinha
- (E) Arthur – Folga; Bernardo – Faxina; Carlos – Cozinha

30

Num concurso, cada um dos 520 candidatos inscritos fez uma prova de português e uma de matemática. Para ser aprovado, o candidato deve ser aprovado em ambas as provas. O número de candidatos que foi aprovado em matemática é igual ao triplo do número de candidatos aprovados no concurso, e o número de candidatos aprovados em português é igual ao quádruplo do número de candidatos aprovados no concurso. O número de candidatos não aprovados em nenhuma das duas provas é igual a metade do número de candidatos aprovados no concurso.

Quantos candidatos foram aprovados ao todo?

- (A) 60
- (B) 80
- (C) 100
- (D) 120
- (E) 130

31

Dois eventos A e B, independentes, são tais que $P(A) > P(B)$,

$$P(A \cap B) = \frac{1}{3} \text{ e } P(A \cup B) = \frac{5}{6}.$$

O valor de $P(A^c \cap B)$ é dado por

- (A) $\frac{1}{3}$
- (B) $\frac{1}{2}$
- (C) $\frac{1}{4}$
- (D) $\frac{1}{6}$
- (E) $\frac{2}{3}$

32

De uma população de interesse, extrai-se uma amostra aleatória de três elementos, cuja média é 8, a mediana é 7 e a amplitude total é 7.

O desvio padrão amostral é dado por

- (A) $\sqrt{\frac{22}{3}}$
- (B) $\sqrt{\frac{26}{3}}$
- (C) $2\sqrt{2}$
- (D) $\sqrt{11}$
- (E) $\sqrt{13}$

33

Para se estimar a média de uma população com desvio padrão 15, foi retirada uma amostra de tamanho n, obtendo-se o seguinte intervalo de confiança:

$$P(7,06 \leq \mu \leq 12,94) = 0,95$$

Sendo os valores críticos tabelados $z_{0,05} = 1,65$ e $z_{0,025} = 1,96$,

o tamanho da amostra n e o erro padrão da estimativa $EP(\bar{X}_n)$

são dados por

- (A) $n = 100$ e $EP(\bar{X}_{100}) = 1,5$
- (B) $n = 100$ e $EP(\bar{X}_{100}) = 2,94$
- (C) $n = 81$ e $EP(\bar{X}_{81}) = 1,5$
- (D) $n = 71$ e $EP(\bar{X}_{71}) = 2,94$
- (E) $n = 71$ e $EP(\bar{X}_{71}) = 1,5$

34

Seja X uma variável aleatória com distribuição normal cuja média é μ e o desvio padrão é σ .

Se $Y = 2X - 1$ tem distribuição normal com média 5 e variância 20, o coeficiente de variação populacional $\frac{\sigma}{\mu}$ vale

- (A) $\frac{\sqrt{42}}{6}$
- (B) $\frac{\sqrt{21}}{6}$
- (C) $\frac{\sqrt{5}}{3}$
- (D) $\frac{\sqrt{39}}{9}$
- (E) $\frac{4\sqrt{5}}{9}$

35

Uma população tem distribuição regida pela função de densidade de probabilidade dada por

$$f(x|\theta) = \begin{cases} \frac{\theta \cdot 2^\theta}{x^{\theta+1}}, & \text{se } x \geq 2 \\ 0, & \text{se } x < 2 \end{cases}$$

onde θ é um parâmetro desconhecido. Uma amostra de tamanho 3 é selecionada, obtendo os valores 2, 3 e 3.

À luz da mostra obtida, a estimativa de máxima verossimilhança para θ é dada por

- (A) $\frac{8}{3}$
- (B) $\frac{3}{\ln(9/4)}$
- (C) $\frac{8}{\ln 18}$
- (D) $\frac{3}{\ln 8}$
- (E) $3\sqrt{2}$

RASCUNHO

RASCUNHO



CONHECIMENTOS ESPECÍFICOS

36

Um arquivista trabalha em uma empresa que concentra os papéis de vários órgãos, sem, no entanto, misturá-los. Apesar de esses papéis já terem ultrapassado seu prazo de validade jurídico-administrativa, ainda podem ser utilizados pelos órgãos produtores.

Essa utilização ainda é possível porque os arquivos são de

- (A) primeira fase
- (B) nível mínimo
- (C) valor secundário
- (D) custódia definitiva
- (E) segunda idade

37

Com os avanços das tecnologias e com o aumento das necessidades administrativas, científicas e jurídicas, vai haver um grande crescimento da documentação gerada.

Como consequência, o armazenamento cumulativo e integral dessa documentação nos arquivos torna-se

- (A) impossível
- (B) vital
- (C) compulsório
- (D) normal
- (E) legal

38

Ao trabalhar com arquivos correntes de uma instituição, a partir da identificação da tipologia e das funções a que os documentos se referem, o arquivista deverá saber :

- A quem ou a que órgão cabe a tramitação desses documentos?
- Qual a legislação que regula a vida ativa da documentação?
- Qual o papel desses documentos na Administração?
- Que informação essencial esses documentos contêm?

O conhecimento desses itens permitirá que o arquivista realize as tarefas de

- (A) tramitação e laminação
- (B) classificação e ordenação
- (C) resolução e transliteração
- (D) notificação e moção
- (E) destinação e quantificação

39

Em um país com dimensões continentais como o Brasil, é comum se encontrarem arquivos utilizando o método geográfico para a organização de seus documentos.

Os seguintes documentos: I – Margareth Foucoult – Lyon – França; II – Roger Vadin – Paris – França; III – John Better – Sidney – Austrália; IV – Mary Winter – Camberra – Austrália; V – José de Almeida – Rio de Janeiro – Brasil; VI – Marcos Andrade – Brasília – Brasil deverão ser organizados com base no método geográfico, sendo o país o principal elemento a ser considerado.

A ordenação desses documentos deverá ser:

- (A) IV, III, VI, V, II, I
- (B) III, V, VI, I, IV, II
- (C) III, IV, VI, V, I, II
- (D) I, II, III, IV, V, VI
- (E) II, I, III, IV, VI, V

40

Em todos os arquivos, uma das tarefas mais difíceis é a avaliação de documentos. Quando essa atividade é desenvolvida, algumas perguntas orientam muito quanto aos valores dos documentos.

Perguntas como, por exemplo, se o documento contém informações de valor político, científico, tecnológico e cultural que possam contribuir para a reconstituição da memória nacional e se o documento apresenta informações relevantes sobre assuntos de interesse para os pesquisadores de diversas categorias profissionais estão relacionadas diretamente ao valor

- (A) administrativo
- (B) eventual
- (C) histórico
- (D) fiscal
- (E) temporário

41

Sabe-se que a concepção de arquivos como reservatório de provas destinado a proteger direitos e privilégios de reis existia desde o século XII, com a restauração do Direito Romano. A partir do desenvolvimento dos poderes da autoridade central, depósitos de arquivos são constituídos, visando ao desenvolvimento administrativo de governos e Estados. Já no final do século XVI, os soberanos sentiram a necessidade de centralizar seus próprios arquivos em um único local, tendo essa concepção de arquivo vigorado até o século XVIII.

Com a Revolução Francesa, no entanto, cria-se a primeira rede de arquivos da Era Moderna, consagrando assim o princípio de os arquivos serem

- (A) armazenados nas cidades do interior
- (B) organizados por arquivistas
- (C) descritos por historiadores
- (D) custodiados pelo povo
- (E) consultáveis por todos

42

Em uma reunião de trabalho sobre a situação dos arquivos da Instituição, o presidente da reunião fala sobre os seguintes itens: correspondências entre ministros de Estado; declaração que garante a veracidade de um fato; declaração pública das razões que justificam um ato, utilizada por autoridades para dar explicações à sociedade.

A menção a esses itens evidencia que o presidente se refere aos seguintes documentos:

- (A) certidão, contrato e Edital
- (B) indicação, Decreto e Lei
- (C) nota, precatório e memorando
- (D) aviso, certificado e manifesto
- (E) provisão, proposição e postura

43

Analisando os documentos de um arquivo, a comissão de avaliação encontra um instrumento que estabelece uma correspondência entre notações diferentes.

A comissão de avaliação identifica, então, que se trata de uma Tabela de

- (A) temporalidade
- (B) equivalência
- (C) prescrição
- (D) notificação
- (E) postura

44

Um arquivista do Departamento de Planejamento está trabalhando com um instrumento com as características apresentadas a seguir.

Itens	Descrição	Localização
1	13/07/1954 Escritura da constituição do 16º Ofício de Notas, Tabelião Dr. Luiz Robson Macedo. Livro 274, fl.4v. Rio de Janeiro, 39 fls. Entrevista concedida à imprensa sobre a criação da Fundação Pela Paz, na qual o presidente afirma que a Fundação é uma instituição de caráter cultural e educativa e sem fins lucrativos. 5 fls	AS/PF 39
2		AS/PS 39

Constata-se que esse instrumento é do tipo

- (A) Índice
- (B) Inventário
- (C) Guia
- (D) Catálogo seletivo
- (E) Edição de fontes

45

Em um arquivo com documentos antigos, o arquivista fica em dúvida sobre a autenticidade de alguns papéis.

Sabendo-se que a Arquivologia se relaciona com outras ciências, para sanar a dúvida, o arquivista deverá recorrer à seguinte área do conhecimento:

- (A) Paleografia
- (B) Heráldica
- (C) Diplomática
- (D) Genealogia
- (E) Sigilografia

46

Existem recomendações específicas para resgate de acervos arquivísticos danificados por água.

Nesse caso, o procedimento correto a ser adotado consiste em

- (A) utilizar lâmpadas como fonte de calor para acelerar a secagem dos documentos em papel, evitando, assim, o ressecamento do suporte.
- (B) secar os documentos atingidos apenas na borda com secadores elétricos, iguais aos utilizados para secagem de cabelo.
- (C) congelar os documentos em suporte magnético, evitando, assim, redução da frequência das partículas metálicas.
- (D) colocar os documentos fotográficos e películas cinematográficas encharcadas em ambientes com desumidificadores.
- (E) secar os discos no interior das embalagens.

47

Com base na Resolução nº 37/2012, do CONARQ, a autenticidade dos documentos arquivísticos digitais é ameaçada sempre que eles são transmitidos através de

- (A) suporte e forma
- (B) conteúdo e formatação
- (C) espaço e tempo
- (D) metadado e codificação
- (E) conceito e tipologia

RASCUNHO



48

A maioria das instituições públicas e privadas utiliza o correio eletrônico para a comunicação interna e externa, evitando trâmites burocráticos e ampliando a velocidade de transmissão. O grande volume de mensagens trocadas, no entanto, ocasiona o esgotamento do espaço das caixas postais de correios eletrônicos. Assim, constantemente, as mensagens mais antigas são apagadas, ignorando-se que muitas mensagens se constituem em documentos arquivísticos que devem ser submetidos a uma política de gestão arquivística de documentos da Instituição. Por esse motivo, o CONARQ, por meio da Resolução nº 36/2012, dá diretrizes para a gestão arquivística de correio eletrônico corporativo de órgãos e entidades integrantes do Sistema Nacional de Arquivos (SINAR).

Dentre os aspectos tratados, destaca-se o que diz respeito ao(s) seguinte(s) item(ns):

- (A) Mensagem de correio eletrônico particular
- (B) Migração entre sistemas informatizados aplicados à gestão de documentos arquivísticos
- (C) Especificações tecnológicas de *software* e *hardware*
- (D) Assinatura digital e certificação digital
- (E) Forma documental e redação

49

A partir de uma política de preservação digital de uma instituição, algumas ações devem ser tomadas, visando a garantir a autenticidade e a acessibilidade dos documentos arquivísticos digitais pelo tempo que for necessário ou permanentemente.

Essas ações, de acordo com a Resolução nº 36/2012 do CONARQ, incluem o monitoramento das(os)

- (A) configurações técnicas para implantação do sistema e da certificação digital
- (B) migrações dos sistemas informatizados e do conjunto das especificações técnicas
- (C) volumes dos acervos digitais e da destinação para guarda permanente
- (D) formatos das mensagens e dos anexos e do conjunto de *software* e *hardware* do sistema de correio eletrônico
- (E) suportes dos documentos e das assinaturas digitais

50

O preservador de documentos arquivísticos é a entidade responsável pela guarda física e legal dos documentos do produtor, assim como pela proteção e garantia do acesso contínuo aos documentos.

Nesse sentido, o papel do preservador designado deve ser o de

- (A) custodiador confiável
- (B) classificador responsável
- (C) codificador tradicional
- (D) organizador profissional
- (E) descritor empresarial

51

Com base no dispositivo do Decreto nº 7.845, de 14 de novembro de 2012, foi desenvolvido pelo Estado, para uso exclusivo em interesse do serviço de órgãos e entidades do Poder Executivo Federal na cifração e na decifração, o(a)

- (A) texto
- (B) contrato
- (C) algoritmo
- (D) edição
- (E) credencial

52

A Lei de Acesso à Informação faz referência ao fato de órgãos públicos serem obrigados a fornecer informações de interesse geral e coletivo, salvo aquelas protegidas por algum grau de sigilo.

A divulgação de informações pelos órgãos públicos, mesmo sem terem sido solicitadas, é conhecida como princípio de transparência

- (A) administrativa
- (B) passiva
- (C) compulsória
- (D) ativa
- (E) organizacional

53

A cidade mais antiga do Brasil é São Vicente, fundada por Martim Afonso de Souza, em 1532. No Arquivo Municipal dessa cidade, podem-se encontrar armazenados muitos manuscritos que remontam ao século XVI.

Esses documentos utilizam uma escrita muito corrente e usual desde aquela época até os dias de hoje, a qual a Paleografia classifica como

- (A) uncial
- (B) carolíngia
- (C) gótica
- (D) capital
- (E) humanística

54

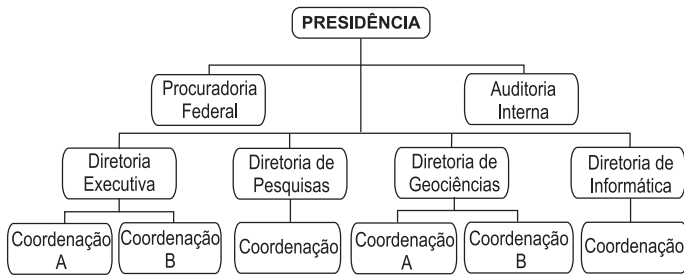
Um arquivista de uma empresa pública desenvolve a tarefa de descrever funções de entidades coletivas associadas à produção e à manutenção de arquivos, com base na norma internacional para essa atividade. Assim, ao descrever a área de contextualização, o arquivista deve fornecer uma data ou período que indique o começo e o término da função.

No caso de a função ser contínua, o arquivista não precisará fornecer a data

- (A) inicial
- (B) final
- (C) intermediária
- (D) abrangente
- (E) relacionada

55

Abaixo encontra-se o organograma de uma empresa.

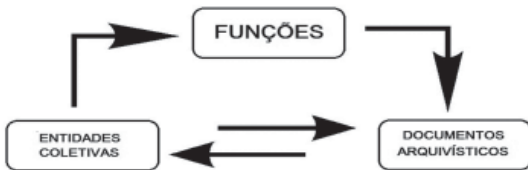


Analisando-se o organograma, verifica-se que, de acordo com a Norma Geral Internacional de Descrição Arquivística, a partir do modelo de níveis de arranjo de um fundo, as diretorias correspondem às(aos)

- (A) coleções
- (B) séries
- (C) dimensões
- (D) itens
- (E) núcleos

56

De acordo com a Norma Internacional para Descrição de Funções, o gráfico abaixo representa o relacionamento de funções com entidades coletivas e recursos arquivísticos.



Em relação aos documentos arquivísticos, a seta para a direita significa que as entidades coletivas os

- (A) produzem e gerem.
- (B) formatam e prescrevem.
- (C) interpretam e ilustram.
- (D) autorizam e esquematizam.
- (E) regulamentam e descrevem.

57

Em uma reunião de trabalho, são distribuídas atividades para serem desenvolvidas em um arquivo. Ao arquivista cabe a tarefa de atribuir termos à descrição de documentos, utilizando vocabulário controlado, tesouro e lista de descritores.

Arquivisticamente, tal atividade é denominada

- (A) destinação
- (B) seleção
- (C) indexação
- (D) retração
- (E) classificação

58

Na maioria dos Arquivos Públicos, é muito utilizado um instrumento de trabalho que serve para classificar todo e qualquer documento produzido ou recebido por um órgão ou entidade no exercício de suas funções e atividades.

Esse instrumento indispensável é a(o)

- (A) Tabela de destinação
- (B) Tabela de temporalidade
- (C) Plano de catalogação
- (D) Sistema de arquivamento
- (E) Código de classificação

59

Sabe-se que a degradação do suporte da informação e a obsolescência tecnológica são os fatores principais de comprometimento de preservação de documentos digitais. Assim, um dos critérios para a preservação é a passagem de antigos para novos sistemas.

Esse critério refere-se ao processo de

- (A) atualização
- (B) substituição
- (C) migração
- (D) encapsulação
- (E) incorporação

60

Um cidadão brasileiro, baseado na Lei de Acesso à Informação, solicita informações sobre o planejamento orçamentário para o ano de 2013 a um órgão da Administração Pública.

Pelo serviço de busca da informação, o órgão público demandado pode cobrar pela(o)

- (A) informação prestada
- (B) reprodução do documento
- (C) carga horária do arquivista
- (D) tempo gasto na pesquisa
- (E) serviço de consulta

61

Um cidadão procura um órgão público e solicita algumas informações sobre a vida privada de pessoas ligadas a um determinado partido político.

O arquivista que obedecer ao estabelecido na Lei de Acesso à Informação deverá adotar o seguinte procedimento:

- (A) Liberar a informação e cobrar uma pequena taxa.
- (B) Dar acesso à informação solicitada, imediatamente.
- (C) Divulgar a informação apenas no balcão de atendimento.
- (D) Restringir o acesso àquela informação.
- (E) Fornecer cópias autenticadas daquela informação.

62

A Tabela abaixo relaciona-se a alguns assuntos.

Assunto	Prazos de Guarda		Destinação	Obs.
	Fase Corrente	Fase Intermediária		
041 Bens Imóveis	3 anos	5 anos	Guarda Permanente	
041.4 Obras	Até a aprov. das contas	5 anos	Guarda Permanente	
041.41 Reforma, recuperação	Até a aprov. das contas	5 anos	Guarda Permanente	
051.13 Quadro de Detalhamento de Despesas	2 anos		Eliminação	
071.9 Outros serviços postais	Até a aprov. das contas	5 anos	Eliminação	

Após análise da Tabela, constata-se que os grandes assuntos abordados são:

- (A) Material, Pessoal e Compra
- (B) Manutenção, Crédito e Correio
- (C) Informação, Compra e Diversos
- (D) Inventário, Administração e Documentação
- (E) Patrimônio, Orçamento e Comunicação

63

Ao analisar um acervo documental, uma equipe de profissionais da área de conservação preventiva encontra documentos contaminados por micro-organismos.

Com o objetivo de interromper o processo de deterioração, a equipe decide submeter os documentos ao processo da

- (A) fumigação
- (B) velatura
- (C) laminação
- (D) encolagem
- (E) desacidificação

64

Algumas instituições que utilizam documentos originais no formato A0 e A1 (dimensões ABNT) necessitam armazená-los de maneira adequada.

Para essa finalidade, o melhor mobiliário a ser utilizado é o(a)

- (A) escaninho
- (B) fichário
- (C) estante
- (D) mapoteca
- (E) prateleira

65

Dadas as condições de reduzidos orçamentos, os diretores de arquivos, geralmente, consideram algumas alternativas para a aplicação de recursos orçamentários em preservação. Qualquer procedimento que avalie os resultados alcançados com a adoção de medidas de preservação torna-se uma excelente ferramenta para o desenvolvimento de estratégias de preservação. Uma dessas ferramentas quantifica o efeito dos fatores ambientais de temperatura e umidade relativa percentuais sobre a expectativa de vida útil para coleções em suporte papel.

Esse método é conhecido como

- (A) opistográfico
- (B) inculábulo
- (C) isoperma
- (D) hermográfico
- (E) funiforme

66

Na avaliação de depósitos de arquivos e acervos, várias condições devem ser observadas. Principalmente no Brasil, que tem clima tropical, alguns itens como umidade relativa do ar, temperatura, luminosidade e filtragem do ar são fundamentais. Para todos os tipos de documentação, a filtragem do ar necessita de aparelhos de ar-condicionado providos de filtros.

Além disso, as janelas e os pisos devem obedecer, respectivamente, aos seguintes critérios:

- (A) abertas; com revestimento de tapetes
- (B) destapadas; de borracha
- (C) vedadas; sem revestimento de carpete
- (D) entreabertas; com revestimento de plástico
- (E) descobertas; com revestimento de acrílico

67

Nos arquivos de muitas instituições, é comum existirem instrumentos de pesquisa e instrumentos de pesquisa auxiliar.

Um desses tipos de instrumentos está apresentado a seguir.

Símbolo Anterior	Símbolo Atual
XII – 222	AS/CC 1
XIII – 223	AS/CD 2
XIV – 286	AS/FD 1
XV – 287	AS/FD 2

Após analisar o Quadro acima, verifica-se que se trata da representação de um(a)

- (A) Inventário sumário
- (B) Índice remissivo
- (C) Guia de fontes
- (D) Catálogo sumário
- (E) Tabela de concordância

68

Alguns princípios regem a organização dos arquivos e estão na base da teoria arquivística. São a principal diferença entre a Arquivística e outras ciências da documentação, tais como Princípio da Proveniência, Princípio da Organicidade e Princípio da Unicidade.

Derivado do Princípio da Proveniência, em que os fundos de arquivo devem ser preservados sem alienação, mutilação, dispersão, destruição não autorizada ou adição indevida, encontra-se o Princípio da

- (A) Cumulatividade
- (B) Reversibilidade
- (C) Santidade
- (D) Indivisibilidade
- (E) Pertinência

69

Uma equipe de arquivistas e estagiários de Arquivologia integrantes de uma empresa pública reúne-se para discutir sobre a ordenação interna do fundo daquela Instituição.

Após algum tempo, a equipe concluiu que o princípio que norteia a fixação dos fundos do arquivo é o orgânico

- (A) estrutural
- (B) serial
- (C) autoral
- (D) grupal
- (E) unicial

70

Uma equipe de consultoria arquivística é contratada para trabalhar em um acervo centenário de uma cidade no interior do Brasil. Dentre os vários tipos de documentos manuscritos, incluiu-se no contrato a identificação de escritas em algumas lápides.

Essa identificação exigiu conhecimentos dos integrantes da consultoria em Paleografia

- (A) diplomática
- (B) biográfica
- (C) numismática
- (D) sigilográfica
- (E) epigráfica

RASCUNHO