



Prova Escrita Objetiva e Discursiva – Nível Superior

Assistente Social

TIPO 1 – BRANCA

Informações Gerais

- Você receberá do fiscal de sala:
 - uma folha de respostas destinada à marcação das respostas das questões objetivas;
 - uma folha destinada à transcrição da resposta da questão discursiva;
 - esse caderno de prova contendo **70 (setenta)** questões objetivas, cada qual com **cinco** alternativas de respostas (A, B, C, D e E) e **uma** questão discursiva.
- Verifique se seu caderno está completo, sem repetição de questões ou falhas. Caso contrário, notifique imediatamente o fiscal de sala para que sejam tomadas as devidas providências.
- As questões objetivas são identificadas pelo número situado acima do seu enunciado.
- Ao receber as folhas de respostas da prova objetiva e de texto definitivo da redação, você deve:
 - conferir seus dados pessoais, em especial seu nome, número de inscrição e o número do documento de identidade;
 - ler atentamente as instruções para o preenchimento da folha de respostas e para a transcrição do texto definitivo das questões discursivas;
 - marcar nas folhas de respostas da prova objetiva e na folha de texto definitivo das questões discursivas o campo relativo à confirmação do tipo/cor de prova, conforme o caderno que você recebeu;
 - assinar seu nome, apenas nos espaços reservados, com caneta esferográfica de tinta azul ou preta.
- Durante a aplicação da prova não será permitido:
 - qualquer tipo de comunicação entre os candidatos;
 - levantar da cadeira sem a devida autorização do fiscal de sala;
 - portar aparelhos eletrônicos, tais como *bipe*, telefone celular, agenda eletrônica, *notebook*, *palmtop*, receptor, gravador, máquina de calcular, máquina fotográfica digital, controle de alarme de carro etc., bem como relógio de qualquer modelo, óculos escuros ou quaisquer acessórios de chapelaria, tais como chapéu, boné, gorro etc. e, ainda, lápis, lapiseira (grafite), corretor líquido e/ou borracha. Tal infração poderá acarretar a eliminação sumária do candidato.
- O preenchimento das respostas da prova objetiva e do texto definitivo da questão discursiva, de inteira responsabilidade do candidato, deverá ser feito com caneta esferográfica de tinta indelével de cor preta ou azul. **Não será permitida a troca da folha de respostas por erro do candidato.**
- O tempo disponível para a realização da prova é de **5 (cinco)** horas, já incluído o tempo para a marcação da folha de respostas da prova objetiva e para transcrição do texto definitivo da questão discursiva.
- Reserve tempo suficiente para o preenchimento de suas respostas. Para fins de avaliação, serão levadas em consideração apenas as marcações realizadas nas folhas de respostas da prova objetiva e o texto definitivo da questão discursiva, não sendo permitido anotar informações relativas às suas respostas em qualquer outro meio que não seja o próprio caderno de provas.
- Somente após decorridas **duas horas** do início da prova você poderá retirar-se da sala de prova, contudo sem levar o caderno de provas.
- Somente no decorrer dos últimos **sessenta minutos** do período da prova, você poderá retirar-se da sala levando o caderno de provas.
- Ao terminar a prova, entregue a folha de respostas e a folha de texto definitivo das questões discursivas ao fiscal da sala e deixe o local de prova. Caso você se negue a entregar uma das folhas, será eliminado do concurso.
- A FGV realizará a coleta da impressão digital dos candidatos na folha de respostas e na de texto definitivo.
- Os candidatos poderão ser submetidos a sistema de detecção de metais quando do ingresso e da saída de sanitários durante a realização das provas. Ao sair da sala, ao término da prova, o candidato não poderá usar o sanitário.
- Os gabaritos preliminares das provas objetivas serão divulgados no dia **17/09/2013**, no endereço eletrônico www.fgv.br/fgvprojetos/concursos/fps.
- O prazo para interposição de recursos contra os gabaritos preliminares será das 0h00min do dia **18/09/2013** até às 23h59min do dia **19/09/2013**, observado o horário oficial, no endereço www.fgv.br/fgvprojetos/concursos/fps, por meio do Sistema Eletrônico de Interposição de Recurso.

Língua Portuguesa

Estudo indica que meditação ajuda a diminuir ânsia por cigarro

Fumantes que participaram de uma técnica de meditação denominada “treino integrativo de corpo e mente” conseguiram reduzir a ânsia pelo cigarro e diminuíram em 60% o hábito de fumar, segundo artigo publicado pela revista *Proceedings da National Academy of Sciences*.

A dependência do tabaco e de outras substâncias envolve um conjunto particular de áreas cerebrais relacionadas com o autocontrole. Os pesquisadores questionaram se um treino destinado a influir na dependência poderia ajudar os fumantes a reduzir o consumo de tabaco, inclusive quando essa não era a intenção do fumante.

Os estudos sobre tabagismo normalmente recrutam quem deseja diminuir ou livrar-se do hábito de fumar. Neste caso, os pesquisadores optaram por outro método: buscaram voluntários interessados em diminuir o estresse e melhorar o desempenho nas atividades diárias.

Entre os voluntários havia 27 fumantes, com uma idade média de 21 anos, e que fumavam uma média de dez cigarros por dia. O grupo experimental que recebeu o treino durante cinco horas, por duas semanas, tinha 15 deles.

O “treino integrativo de corpo e mente” (IBMT) envolve o relaxamento de todo o corpo, imagens mentais e instrução sobre “consciência plena” oferecida por um instrutor qualificado, praticada há muito tempo na China.

Os coautores do estudo, Yi-luane Tang, da Universidade Técnica do Texas, em Lubbock, e Michael Posner, da Universidade do Oregon, colaboraram em uma série de estudos de IBMT.

“Descobrimos que os participantes que receberam a instrução IBMT também experimentavam uma diminuição significativa na vontade de fumar”, disse Tang. “Dado que a meditação de consciência plena promove o controle pessoal, que tem um efeito positivo sobre a atenção e a percepção de experiências internas e externas, acreditamos que poderia ajudar no manejo dos sintomas de dependência”.

Muitos dos participantes só se deram conta que tinham reduzido o consumo de cigarros depois que uma prova objetiva, que mede o monóxido de carbono exalado, mostrou a redução, acrescentou Tang.

(noticias.uol.com.br, 06/08/2013)

01

Em relação ao título do texto, o primeiro parágrafo

- (A) retifica algumas das informações prestadas.
- (B) fornece informações suplementares sobre o estudo realizado.
- (C) esclarece o significado de alguns vocábulos utilizados.
- (D) aumenta o interesse pela leitura, omitindo informações.
- (E) pretende especialmente demonstrar o interesse médico pela notícia.

02

As alternativas a seguir apresentam características do título do texto, à exceção de uma. Assinale-a.

- (A) Utilização de formas verbais no presente do indicativo.
- (B) Predominância de substantivos e verbos.
- (C) Tendência à síntese.
- (D) Ausência de marcas de subjetividade.
- (E) Predomínio de linguagem coloquial.

03

“Os estudos sobre tabagismo normalmente recrutam quem deseja diminuir ou livrar-se do hábito de fumar. Neste caso, os pesquisadores optaram por outro método: buscaram voluntários interessados em diminuir o estresse e melhorar o desempenho nas atividades diárias”.

Em função da significação dos elementos do texto, o conectivo que poderia ser empregado em lugar do ponto que separa os dois períodos desse segmento é

- (A) entretanto.
- (B) do mesmo modo.
- (C) quando.
- (D) ou.
- (E) portanto.

04

Assinale a alternativa em que o verbo sublinhado poderia ser flexionado em outro número (singular ou plural).

- (A) “A dependência do tabaco e de outras substâncias envolve um conjunto particular de áreas cerebrais”.
- (B) “Os pesquisadores questionaram se um treino destinado a influir na dependência poderia ajudar os fumantes a reduzir o consumo de tabaco”.
- (C) “Os estudos sobre tabagismo normalmente recrutam quem deseja diminuir ou livrar-se do hábito de fumar”.
- (D) “Entre os voluntários havia 27 fumantes, com uma idade média de 21 anos, e que fumavam uma média de dez cigarros por dia”.
- (E) “Muitos dos participantes só se deram conta que tinham reduzido o consumo de cigarros”.

05

Nas alternativas a seguir, o termo sublinhado funciona como paciente do termo anterior, à exceção de uma. Assinale-a.

- (A) ânsia por cigarro.
- (B) dependência do tabaco.
- (C) consumo de tabaco.
- (D) relaxamento de todo o corpo.
- (E) técnica de meditação.

06

“Fumantes que participaram de uma técnica de meditação denominada ‘treino integrativo de corpo e mente’ conseguiram reduzir a ânsia pelo cigarro e diminuíram em 60% o hábito de fumar”.

Em termos de lógica, pode-se afirmar que no fragmento acima

- (A) o primeiro segmento é uma consequência do segundo.
- (B) o segundo segmento é uma consequência do primeiro.
- (C) os dois segmentos mostram ações bastante distantes no tempo.
- (D) o segundo segmento mostra uma consequência inesperada do estudo.
- (E) o primeiro segmento mostra um dado aquém do esperado.

07

O processo do estudo relatado no texto contém uma série de etapas; assinale a alternativa em que o segmento do texto **não** exemplifica adequadamente a etapa apresentada.

- (A) problema detectado: “ajuda a diminuir ânsia por cigarro”.
- (B) hipótese levantada: “os pesquisadores questionaram se um treino destinado a influir na dependência poderia ajudar os fumantes”.
- (C) estabelecimento de um método de pesquisa: “os pesquisadores optaram por outro método: buscaram voluntários interessados em diminuir o estresse”.
- (D) aplicação da pesquisa: “O ‘treino integrativo de corpo e mente’ (IBMT) envolve o relaxamento de todo o corpo, imagens mentais e instrução sobre ‘consciência plena’ oferecida por um instrutor qualificado”.
- (E) conclusão do estudo: “Muitos dos participantes só se deram conta que tinham reduzido o consumo de cigarros depois que uma prova objetiva, que mede o monóxido de carbono exalado, mostrou a redução”.

08

Palavras que se **opõem** contextualmente nos dois primeiros parágrafos do texto são

- (A) meditação X treino
- (B) ânsia X hábito
- (C) autocontrole X dependência
- (D) pesquisadores X fumantes
- (E) corpo X mente

09

O objetivo central do texto é

- (A) narrar aos leitores uma pesquisa em suas etapas cronológicas.
- (B) indicar a necessidade de estudos semelhantes no Brasil.
- (C) convencer os fumantes a deixarem o hábito de fumar.
- (D) informar os leitores sobre um novo estudo.
- (E) valorizar a espiritualidade nos processos de tratamento médico.

10

Sobre os participantes da pesquisa, assinale a afirmativa **incorreta**.

- (A) todos participaram voluntariamente da pesquisa.
- (B) só alguns dos participantes eram fumantes.
- (C) os participantes fumantes diminuíram a frequência do hábito de fumar.
- (D) os participantes reduziram sua ansiedade por cigarro.
- (E) todos os participantes possuíam idade igual ou inferior a 21 anos.

11

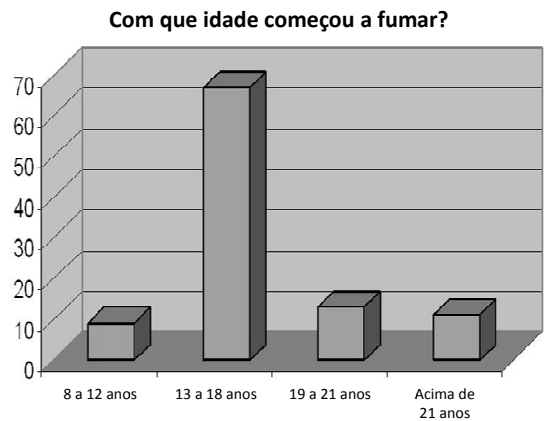
“Muitos dos participantes só se deram conta que tinham reduzido o consumo de cigarros depois que uma prova objetiva, que mede o monóxido de carbono exalado, mostrou a redução, acrescentou Tang”.

Sobre os componentes desse parágrafo final do texto, assinale a afirmativa correta.

- (A) Todos os participantes perceberam redução no consumo de cigarros.
- (B) As palavras do pesquisador Tang foram transcritas literalmente.
- (C) O pronome relativo “que” tem por antecedente “prova objetiva”.
- (D) A prova objetiva comprovou a redução da ânsia por cigarro.
- (E) A prova objetiva realizou-se após a comprovação da redução do consumo de cigarros.

12

Observe o gráfico a seguir:

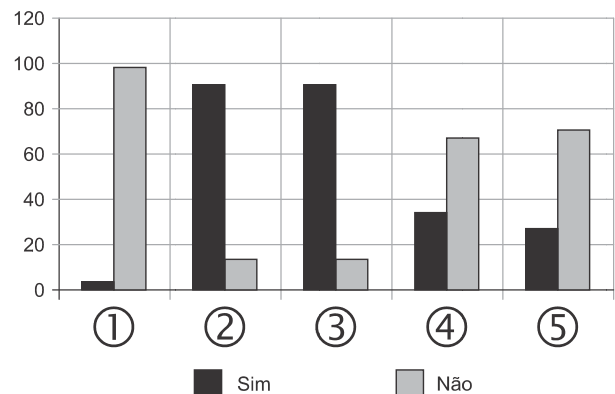


A partir do gráfico, é correto afirmar que

- (A) os jovens de 13 a 18 anos são mais vulneráveis aos apelos do fumo.
- (B) os jovens de 8 a 12 anos não deixam de fumar quando chegam aos 18.
- (C) os adultos resistem mais ao fumo que os jovens de 8 a 12 anos.
- (D) os jovens de 19 a 21 anos são os que menos fumam.
- (E) os jovens de 13 a 18 anos são os que menos deixam de fumar.

13

Observe o gráfico a seguir:



- ① Você considera o consumo de tabaco um vício?
- ② Você aconselhou alguém a não fumar?
- ③ Você conhece algum lugar onde é proibido fumar?
- ④ Conhece algum ambiente que apresenta fumódromo?
- ⑤ Você teve algum problema de saúde relacionado ao tabaco?

A partir do gráfico, assinale a afirmativa correta.

- (A) As perguntas formuladas se dirigiam exclusivamente a fumantes.
- (B) Todas as questões foram formuladas a não fumantes.
- (C) As questões 1 e 2 mostram respostas aparentemente contraditórias.
- (D) As questões 1, 2 e 5 mostram pressupostos contrários ao cigarro.
- (E) A questão 4 mostra que o fumo pode ser aceito socialmente.

14



Sobre a charge acima, analise as afirmativas a seguir.

- I. A charge centraliza sua crítica sobre o atendimento nos hospitais públicos.
- II. Considerando-se a situação, pode-se ver no cartaz “Emergência” uma grande dose de ironia.
- III. Desconhecendo-se a distância temporal entre o fato presente na charge e o Natal, a crítica quanto ao tempo de espera perde um pouco sua força.
- IV. O fato de a mulher do paciente apresentar-se com expressão de contentamento pode indicar seu interesse na morte do paciente.

Assinale:

- (A) se todas as afirmativas estiverem corretas.
- (B) se somente as afirmativas I, II e III estiverem corretas.
- (C) se somente as afirmativas II e III estiverem corretas.
- (D) se somente as afirmativas II, III e IV estiverem corretas.
- (E) se somente as afirmativas I e IV estiverem corretas.

15

Há um desvio da norma culta no texto da charge. Assinale a alternativa que o indica.

- (A) em lugar de “piora o atendimento”, deveria estar escrito “o atendimento piora”.
- (B) se o tratamento é “você”, a forma do verbo “ser” deveria ser “sejas”.
- (C) deveria haver uma vírgula antes do termo “até o Natal”.
- (D) o vocativo “querido” deveria estar no início da frase.
- (E) o vocábulo “emergência” não leva mais acento gráfico.

Raciocínio Lógico-matemático

16

Carlos é um doador voluntário e regularmente faz doações de sangue. Em um determinado ano ele fez uma doação de 450 mL de sangue no dia 12 de junho, uma quarta-feira.

De acordo com as regras para doação de sangue, Carlos teve que esperar pelo menos 60 dias para fazer uma nova doação. Entretanto, Carlos só faz doações de sangue às quartas-feiras, único dia da semana que ele tem livre. Na primeira quarta-feira após os 60 dias Carlos fez outra doação.

Esta outra doação foi feita no dia

- (A) 11 de agosto.
- (B) 12 de agosto.
- (C) 13 de agosto.
- (D) 14 de agosto.
- (E) 15 de agosto.

17

Em um determinado hemocentro, o tempo médio necessário para coletar N bolsas de sangue a uma velocidade média de H bolsas por hora era de T horas. Devido a um melhor treinamento de seus funcionários, houve um aumento de 25% na quantidade média de bolsas coletadas por hora nesse hemocentro. Mantidas as novas condições nesse hemocentro, o tempo médio necessário, em horas, para que sejam coletadas as mesmas N bolsas de sangue é de

- (A) $1,25 T$.
- (B) T .
- (C) $0,80 T$.
- (D) $0,75 T$.
- (E) $0,70 T$.

18

Laércio fez um empréstimo bancário no valor de E reais a juros compostos de 10% ao mês. Dois meses após, sem ter efetuado qualquer pagamento, sua dívida com o banco era de R\$ 14.520,00.

O valor E do empréstimo é igual a:

- (A) R\$ 11.616,00.
- (B) R\$ 11.761,20.
- (C) R\$ 12.000,00.
- (D) R\$ 12.100,00.
- (E) R\$ 13.200,00.

19

No armário de armazenagem de bolsas de sangue há duas gavetas: uma delas contém dez bolsas com sangue do tipo O+ (tipo O com fator Rh positivo) e dez bolsas com sangue do tipo O- (tipo O com fator Rh negativo); a outra contém vinte bolsas do tipo A+ (tipo A com fator Rh positivo).

Dez bolsas são escolhidas aleatoriamente da primeira gaveta e colocadas na segunda. Depois, também aleatoriamente, dez bolsas são escolhidas da segunda gaveta e colocadas na primeira.

Ao final, é obrigatoriamente verdadeiro que, na primeira gaveta estejam,

- (A) no mínimo, dez bolsas de sangue com fator Rh positivo.
- (B) no máximo, dez bolsas de sangue com fator Rh positivo.
- (C) no mínimo, dez bolsas de sangue do tipo O com fator Rh positivo.
- (D) no máximo, dez bolsas de sangue do tipo O.
- (E) no mínimo, dez bolsas de sangue do tipo A.

20

A negação lógica da sentença “*Quem doa sangue, doa vida*” é:

- (A) Quem não doa vida, não doa sangue.
- (B) Quem não doa sangue, não doa vida.
- (C) Alguém não doa sangue e doa vida.
- (D) Alguém não doa sangue e não doa vida.
- (E) Alguém doa sangue e não doa vida.

21

Os dois mais importantes sistemas de grupos sanguíneos dos humanos são os sistemas ABO e Rh.

No sistema de grupos sanguíneos ABO, os tipos sanguíneos são identificados pela presença ou ausência dos antígenos A e B. Assim, o grupo sanguíneo do tipo A tem unicamente a presença do antígeno A e o grupo sanguíneo do tipo B tem unicamente a presença do antígeno B. O grupo de tipo AB tem a presença simultânea dos dois antígenos e o grupo de tipo O não tem a presença de qualquer dos dois antígenos.

No sistema de grupos sanguíneos Rh, os tipos sanguíneos são identificados pela presença ou ausência do fator Rh. O grupo que tem a presença do fator Rh é chamado de Rh+ (positivo) e o que não tem a presença do fator Rh é chamado de Rh- (negativo). Assim, por exemplo, o grupo sanguíneo identificado por A+ é aquele que tem a presença do antígeno A, ausência do antígeno B e presença do fator Rh.

Em um conjunto de 100 pessoas constatou-se que:

- 47 têm sangue do tipo O;
- 40 têm a presença do antígeno A e também do fator Rh;
- 9 têm a presença do antígeno B e também do fator Rh;
- 85 têm a presença do fator Rh.

A quantidade de pessoas desse conjunto com grupo sanguíneo do tipo O- (O negativo) é

- (A) no mínimo dois.
- (B) no máximo quatro.
- (C) no mínimo sete.
- (D) no máximo oito.
- (E) no mínimo onze.

22

Quatro bolsas contêm cada uma delas sangue de um dos quatro grupos sanguíneos dos tipos A, B, AB e O. Quatro etiquetas contendo cada uma delas uma das identificações A, B, AB e O foram colocadas aleatoriamente nas quatro bolsas de sangue.

A probabilidade de que nenhuma das quatro bolsas tenha ficado com a identificação correta, isto é, com a etiqueta que corresponde ao grupo sanguíneo do sangue contido na bolsa, é

- (A) $\frac{1}{24}$
- (B) $\frac{1}{8}$
- (C) $\frac{1}{6}$
- (D) $\frac{5}{24}$
- (E) $\frac{3}{8}$

23

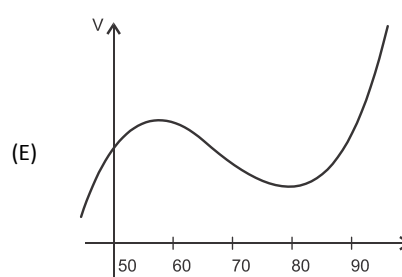
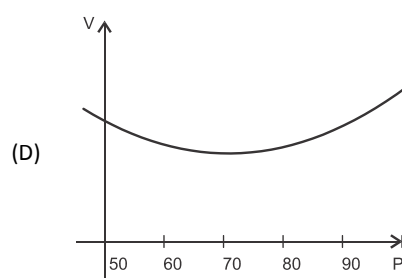
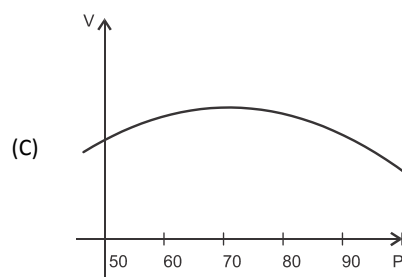
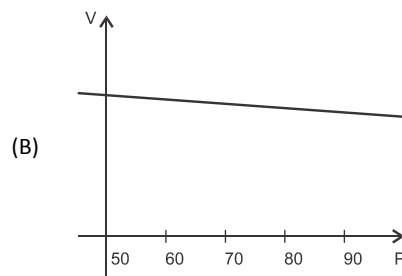
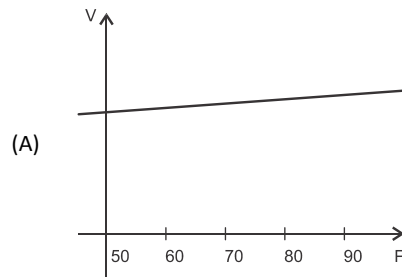
O volume de sangue corporal de uma pessoa adulta do sexo masculino, em litros, pode ser estimado pela fórmula:

$$V = 0,3669 \times H^3 + 0,03219 \times P + 0,6041$$

onde H é a altura da pessoa em metros e P é o peso em quilogramas.

Considere pessoas adultas do sexo masculino com 1,80 m de altura.

O gráfico que melhor representa o volume sanguíneo V dessas pessoas em função de seus pesos é:



24

Assinale a alternativa que apresenta a sentença logicamente equivalente a

“Se você tem menos de 16 anos ou tem menos de 50 kg, então você não pode doar sangue”

- (A) Se você não tem menos de 16 anos e não tem menos de 50 kg, então você pode doar sangue.
- (B) Se você não pode doar sangue, então você tem menos de 16 anos ou menos de 50 kg.
- (C) Se você pode doar sangue, então você não tem menos de 16 anos e não tem menos de 50 kg.
- (D) Se você pode doar sangue, então você não tem menos de 16 anos ou não tem menos de 50 kg.
- (E) Se você tem menos de 16 anos e menos de 50 kg, então você não pode doar sangue.

25

Sob determinadas condições, o sangue fluindo através dos canais sanguíneos (aqui considerado como um tubo cilíndrico de comprimento L e raio r) pode ser modelado pela equação de Poiseuille.

$$Q = \frac{\pi r^4 (P_1 - P_2)}{8\eta L}$$

onde Q é a taxa de escoamento do sangue (volume por unidade de tempo, que passa por uma determinada seção reta do tubo), $P_1 - P_2$ é a diferença de pressão entre as extremidades do tubo e η é o coeficiente de viscosidade do sangue (constante).

Considerando este modelo, uma diminuição de 10% no raio do canal sanguíneo, mantidas constantes as demais variáveis, provoca na taxa de escoamento do sangue uma diminuição de

- (A) 40%.
- (B) 34,39%.
- (C) 10%.
- (D) 65,61%.
- (E) 0,01%.

Conhecimentos Gerais

26

Com relação a uma administração sustentável dos edifícios de saúde, incluindo os hemocentros, assinale V para a afirmativa verdadeira e F para a falsa.

- () A sustentabilidade é garantida pela redução do uso da energia elétrica, combinando-a com outros meios de abastecimento, como energia solar.
- () A adoção de sistemas de restrição racional do uso da água, como em descargas de peças sanitárias, faz parte da gestão dos hospitais “verdes”.
- () A construção de edifícios selados, para impedir que a ventilação natural interfira na qualidade do ar interno, é uma das recomendações para uma arquitetura sustentável.

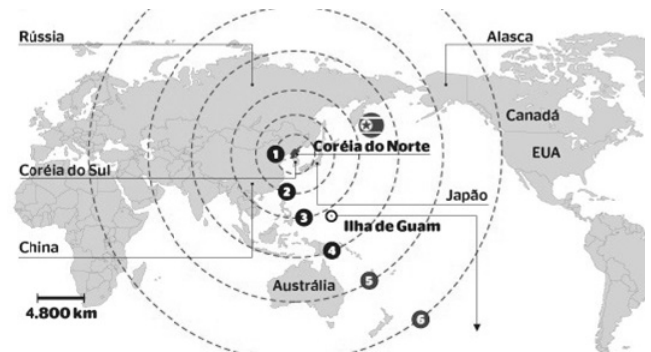
As afirmativas são, respectivamente,

- (A) F, V e F.
- (B) F, V e V.
- (C) V, F e F.
- (D) V, V e F.
- (E) F, F e V.

27

Em maio de 2013, a Coreia do Norte disparou mísseis de curto alcance no mar do Japão, deixando os países vizinhos em estado de alerta.

O que agrava o clima de tensão é a suposição de existirem naquele país mísseis de longo alcance que poderiam transportar ogivas nucleares, alcançando os territórios das circunferências 5 e 6 do mapa a seguir.



(<http://revistaepoca.globo.com/Mundo/noticia/2013/05/coreia-do-norte-quer-dialogo-sobre-programa-nuclear-diz-governo.html>)

Assinale a alternativa que identifica corretamente os motivos que desencadearam a recente crise envolvendo a Coreia do Norte.

- (A) O cerne do conflito é econômico, já que desde 1953, a Coreia do Norte defende um programa comunista que considera todos os regimes capitalistas como inimigos.
- (B) A escalada desta tensão resulta da pretensão norte-coreana de ser reconhecida como nação nuclear, tal qual a Índia, o Paquistão e Israel, podendo ampliar suas tecnologias nucleares.
- (C) A crise foi deflagrada pelo braço da Al Qaeda, abrigado pelo regime comunista de Kim Jong-un, que contesta o monopólio das armas nucleares nas mãos de países imperialistas.
- (D) A tensão foi alimentada pela disputa sobre a posse da ilha de Guam, atualmente uma base avançada norte-coreana no Pacífico.
- (E) A crise é a resposta à afirmação de Barak Obama de que a Coreia do Norte forma o “eixo do mal”, junto com o Irã e o Iraque.

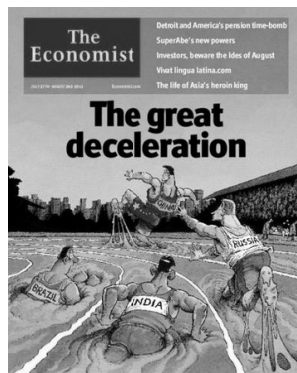
28

Desde o começo de 2011, os governos de países árabes do norte da África e do Oriente Médio enfrentam uma onda de protestos e de reivindicações pró-democracia, conhecida como “Primavera Árabe”.

As alternativas a seguir descrevem alguns acontecimentos marcantes deste processo contemporâneo, à exceção de uma. Assinale-a.

- (A) Na Tunísia, Ben Ali foi deposto pela Revolução de Jasmim.
- (B) Na Líbia, a guerra civil derrubou e eliminou o ditador Muammar Kadhafi.
- (C) No Egito, a população se mobilizou contra o regime de Gamal Abdel Nasser.
- (D) Na Síria, os protestos visam a deposição do ditador Bashar al-Assad.
- (E) Na Jordânia, as revoltas almejam derrubar o governo do Rei Abdullah II.

29



(<http://www.economist.com>)

Duas edições da revista *The Economist* trataram da conjuntura econômica recente do Brasil em relação ao desempenho do grupo denominado BRIC: Brasil, Rússia, Índia e China. Na edição de 2009, a capa estampava a frase “*Brasil decola*”; na edição de 2013, “*A grande desaceleração*”.

Com relação à conjuntura econômica do Brasil, no período assinalado, analise as afirmativas a seguir.

- I. A frase “Brasil decola” se refere às expectativas suscitadas pelo desempenho da economia brasileira desde 2004, em um contexto otimista marcado pelo anúncio da realização da Copa do Mundo e das Olimpíadas de 2016 no país.
- II. A constatação da “grande desaceleração” no Brasil se refere às metas de crescimento que se reduziram pelo menos à metade, em 2012-2013, em comparação com o registrado nos dez anos anteriores, combinado com pressão inflacionária, alta do dólar e insatisfação popular.
- III. Apesar da diferença conjuntural entre 2009 e 2013, a característica que se manteve constante no período foi o fortalecimento do parque industrial brasileiro, com a desoneração do IPI para diversos setores, aliado ao aumento crescente da exportação de *commodities* para a China.

Assinale:

- (A) se somente a afirmativa I estiver correta.
- (B) se somente a afirmativa II estiver correta.
- (C) se somente a afirmativa III estiver correta.
- (D) se somente as afirmativas I e II estiverem corretas.
- (E) se todas as afirmativas estiverem corretas.

30

Assinale a alternativa que identifica corretamente um avanço da medicina nas últimas duas décadas.

- (A) O uso de fibra ótica em exames de endoscopia.
- (B) A cirurgia de correção de miopia, hipermetropia e astigmatismo.
- (C) A fertilização *in vitro* como técnica de reprodução assistida, conhecida como “bebê de proveta”.
- (D) Os transplantes de órgãos, como o de coração, o de rim e o de pulmão.
- (E) Os exames de tomossíntese mamária, com imagens tridimensionais da mama.

31

O mapa a seguir informa onde os testes experimentais com células-tronco (CTs) adultas estão em andamento no Brasil.



(<http://mbiolika.blogspot.com.br/2010/10/importancia-do-uso-das-celulas-tronco.html>)

As alternativas a seguir descrevem a importância das pesquisas indicadas no mapa para a saúde pública, à exceção de uma. Assinale-a.

- (A) No Brasil as pesquisas com CTs adultas estão voltadas para seu uso como agente terapêutico em doenças comuns como diabetes e hepatite.
- (B) O uso das CTs adultas para dar origem a novos tecidos será importante para suprir a carência e baratear o custo dos transplantes de órgãos.
- (C) Os cientistas brasileiros têm investigado o possível uso das CTs adultas para terapias de regeneração em diferentes cardiopatias.
- (D) A aplicação de CTs adultas na regeneração neural é promissora no tratamento de doenças como Parkinson e Alzheimer.
- (E) As pesquisas com CTs adultas privilegiam a medicina regenerativa destinada às terapias de rejuvenescimento.

32

A Wikipédia é um produto colaborativo de sucesso e grande aceitação pública, pois

- (A) se qualifica pela equipe de colaboradores, constituída de cientistas renomados por sua produção acadêmica e corporativa mundial.
- (B) atrai os usuários, por ser um produto exclusivo para sistemas operacionais baseados em *software* livre.
- (C) combina informações gerais e especializadas, de forma balanceada, sendo útil para muitos tipos de busca.
- (D) reconhece direitos autorais ao colaborador, ao remunerar a posse do conteúdo, o trabalho de pesquisa e a produção.
- (E) democratiza o acesso ao conteúdo de revistas acadêmicas especializadas, franqueando ao usuário a consulta a artigos pagos em suas plataformas de origem.

33

Em 1991, foi assinado o Tratado de Assunção, criando o Mercosul, que prevê, entre outros, acordos de livre circulação de bens, serviços e fatores produtivos entre seus países signatários. Em 2012, houve a suspensão de um dos países membros e a entrada de um novo.

Assinale a alternativa que identifica respectivamente esses dois países.

- (A) Paraguai e Venezuela.
- (B) Uruguai e Equador.
- (C) Chile e México.
- (D) Bolívia e Peru.
- (E) Colômbia e Argentina.

34

Desde a eclosão da crise internacional em 2008, o governo brasileiro vem construindo um novo modelo de política econômica.

Assinale a alternativa que indica medidas adotadas por essa política.

- (A) Uma política de valorização cambial, combinada com um protecionismo à indústria nacional.
- (B) A desoneração fiscal sobre a indústria de transformação e a flexibilização das leis trabalhistas (CLT).
- (C) A diminuição dos gastos públicos, aliada a um programa de privatizações.
- (D) A retração dos investimentos públicos em infraestrutura e na área social.
- (E) A expansão do crédito público ao consumo e a maior tolerância com a inflação.

35



(<http://laughingsquid.com/circulatory-system-body-art-as-promotion-for-blood-donation/>)

Em 2012, por ocasião dos jogos olímpicos, a NHS *Blood Donation* da Inglaterra lançou uma campanha de doação de sangue usando a *body art* (arte corporal) como estratégia comunicativa.

A respeito do uso da *body art* para esta campanha, analise as afirmativas a seguir:

- I. A *performance* de *body art* questionou o padrão estético hegemônico, lembrando aos espectadores que os corpos devem expressar as diferentes individualidades.
- II. A campanha explorou a forma de comunicação da *body art*, que põe o corpo em evidência, o despe e desembulha, mostrando seus processos biológicos, sua materialidade.
- III. Os espectadores foram convidados a refletir sobre o perigo potencial das tatuagens para os doadores de sangue, já que esta modalidade de *body art* envolve o uso de agulhas.

Assinale:

- (A) se somente a afirmativa I estiver correta.
- (B) se somente a afirmativa II estiver correta.
- (C) se somente a afirmativa III estiver correta.
- (D) se somente as afirmativas I e II estiverem corretas.
- (E) se todas as afirmativas estiverem corretas.

Legislação Institucional

36

Os planos diretores de sangue, componentes e hemoderivados dos Estados e do Distrito Federal, serão submetidos à homologação

- (A) do Ministério da Saúde.
- (B) da Vigilância Sanitária dos estados e do Distrito Federal.
- (C) dos Conselhos de Saúde.
- (D) da ANVISA.
- (E) das Câmaras de Assessoramento.

37

Toda informação referente à doação de sangue

- (A) é sigilosa, pois está relacionada à pessoa natural identificada ou identificável.
- (B) é sigilosa, pois é considerada primária, íntegra, autêntica e atualizada.
- (C) é sigilosa, pois não pode ser armazenada em meio eletrônico.
- (D) é sigilosa em razão de sua imprescindibilidade para a segurança da sociedade e do Estado.
- (E) é sigilosa, porque foi produzida, expedida, recebida ou modificada por determinado indivíduo.

38

A triagem clínica, epidemiológica e hematológica avalia os requisitos básicos e os impedimentos à doação e, de acordo com os parâmetros laboratoriais e clínicos estabelecidos, o candidato é declarado apto ou não, sendo devidamente informado e orientado sobre sua condição.

Em relação às informações prestadas ao doador, analise os itens a seguir.

- I. Os órgãos e entidades estaduais respondem diretamente pelos danos causados em decorrência da divulgação não autorizada ou utilização indevida de documentos, dados e informações sigilosos ou pessoais.
- II. O agente público que tiver acesso a documentos, dados ou informações sigilosos é responsável pela preservação de seu sigilo, ficando sujeito às sanções administrativas, civis e penais, em caso de eventual divulgação não autorizada.
- III. Os documentos, dados e informações identificadas como pessoais serão fornecidos ao interessado e/ou aos seus familiares mais próximos.

Assinale:

- (A) se somente o item II estiver correto.
- (B) se somente o item I estiver correto.
- (C) se todos os itens estiverem corretos.
- (D) se somente os itens I e III estiverem corretos.
- (E) se somente os itens I e II estiverem corretos.

39

Com relação aos objetivos do SUS, analise as afirmativas a seguir.

- I. Deve administrar, a cada ano, os recursos orçamentários e financeiros destinados à saúde.
- II. Deve assistir as pessoas por intermédio de ações de promoção, proteção e recuperação da saúde.
- III. Deve formular a política de saúde destinada a promover, no campo socioeconômico, o disposto em Lei.

Assinale:

- (A) se somente a afirmativa I estiver correta.
- (B) se somente as afirmativas II e III estiverem corretas.
- (C) se somente as afirmativas I e III estiverem corretas.
- (D) se somente as afirmativas I e II estiverem corretas.
- (E) se todas as afirmativas estiverem corretas.

40

Com relação às finalidades da Fundação Pró-Sangue, assinale V para a afirmativa verdadeira e F para a falsa.

- () Revisar cada solicitação de sangue e hemocomponentes de acordo com critérios pré-estabelecidos.
- () Realizar testes laboratoriais que possam vir a elevar a segurança dos hemocomponentes a serem transfundidos.
- () Supervisionar casos que necessitem de suporte transfusional especializado, como transplante de medula óssea.

As afirmativas são, respectivamente,

- (A) V, V e F.
- (B) V, F e V.
- (C) F, V e F.
- (D) F, F e V.
- (E) V, V e V.

Conhecimentos Específicos

41

A aproximação do Serviço Social com a tradição marxista, ao longo da década de 1980, ficou marcada por um viés epistemológico com consequências na intervenção profissional.

Sobre a apropriação do marxismo pelo Serviço Social, assinale a afirmativa correta.

- (A) Supera a concepção de identidade entre prática profissional e prática política.
- (B) Apreende as mediações históricas para reconstruir os fenômenos sociais.
- (C) Determina a práxis social como medida das relações entre teoria e prática.
- (D) Apreende a profissão no processo de reprodução das relações sociais.
- (E) Concebe o Assistente Social como agente da transformação social.

42

A perspectiva profissional pautada no estrutural-funcionalismo na qual a atuação do Assistente Social foi direcionada para a integração social é denominada, na literatura do Serviço Social, de

- (A) ruptura.
- (B) reatualização
- (C) desenvolvimento.
- (D) modernização.
- (E) crítico-dialética.

43

Os pressupostos humanistas cristãos presentes na perspectiva neotomista exerceram uma grande influência no Serviço Social durante as primeiras décadas de institucionalização profissional.

Para esta perspectiva, a questão social decorre

- (A) da luta de classes.
- (B) de problemas morais.
- (C) da sociedade industrial.
- (D) da estrutura social.
- (E) da desigualdade de classes.

44

A crise capitalista mundial da década de 1970 deflagrou intensas mudanças no processo de produção e organização do trabalho que se caracterizaram por uma verdadeira reestruturação produtiva.

Sobre as consequências desse processo, considere as afirmativas a seguir.

- () A reestruturação produtiva pôs em xeque o modo de produção capitalista com o uso da microeletrônica e uma nova cultura de envolvimento do trabalhador no processo de trabalho.
- () A intensificação do trabalho passou a ser prerrogativa do setor de serviços, na medida em que o setor produtivo informatizou a cadeia de produção.
- () O toyotismo se apoiou na flexibilização da produção, do mercado de trabalho e do padrão de consumo.

As afirmativas são, respectivamente,

- (A) F, V e F.
- (B) F, V e V.
- (C) V, F e F.
- (D) V, V e F.
- (E) F, F e V.

45

Na realidade brasileira, o processo de reestruturação produtiva apresenta particularidades específicas em face das características históricas do seu modelo de desenvolvimento e das relações de trabalho existentes.

Assinale a alternativa que indica uma dessas particularidades.

- (A) Gestão da produção baseada nos pressupostos do modelo sueco de produção.
- (B) Alteração na forma de organização dos processos de trabalho.
- (C) Intensificação do ritmo do trabalho com diminuição da jornada de trabalho.
- (D) Utilização intensiva de tecnologias microeletrônicas no âmbito da produção.
- (E) Ampliação do padrão de regulação das relações e dos direitos do trabalho.

46

O impacto das mudanças econômicas tendeu a fragilizar algumas das conquistas históricas dos trabalhadores por melhores condições e relações de trabalho. Nesse contexto configurou-se um quadro de inseguranças no mundo do trabalho, particularmente na contratação do trabalho.

Assinale a alternativa que apresenta uma característica dessa insegurança.

- (A) O aumento do tempo de duração do desemprego e as dificuldades de retorno ao mercado na estrutura empregatícia atual.
- (B) A redução das provisões da seguridade social, das formas estáveis de emprego e das medidas voltadas à garantia do pleno emprego.
- (C) A defensiva das organizações sindicais evidenciadas no abalo das bases estruturais dos sindicatos e de sua representatividade política.
- (D) A disparidade salarial entre trabalhadores permanentes e periféricos com o menosprezo do uso da tributação como mecanismo distributivo.
- (E) A renúncia ao sistema de relações de trabalho baseada numa maior negociação e da regulação do trabalho numa perspectiva coletiva.

47

Com relação às recentes transformações econômicas e sociais e seus impactos no trabalho do Assistente Social, analise as afirmativas a seguir.

- I. A base material e organizacional da atividade profissional sofreu mudanças com a contrarreforma do Estado brasileiro.
- II. O uso e o consumo da força de trabalho do Assistente Social tenderam a ser flexibilizadas e precarizadas pelos empregadores.
- III. A direção social do projeto ético-político foi alterada com a hegemonia das perspectivas neoconservadoras.

Assinale:

- (A) se somente a afirmativa I estiver correta.
- (B) se somente a afirmativa II estiver correta.
- (C) se somente a afirmativa III estiver correta.
- (D) se somente as afirmativas I e II estiverem corretas.
- (E) se todas as afirmativas estiverem corretas.

48

Nas últimas décadas, as mudanças ocorridas na sociedade brasileira impactaram o trabalho do Assistente Social. Sobre essas mudanças, assinale a afirmativa **incorreta**.

- (A) As estruturas administrativas responsáveis pelos serviços sociais passam a ser regidas pela lógica gerencial.
- (B) A reestruturação do trabalho assalariado, por meio de um novo padrão produtivo e organizacional, mudaram as relações de trabalho.
- (C) As mudanças decorrentes do processo de mundialização do capital atravessam as diferentes dimensões da vida social.
- (D) As modificações na estrutura organizacional do Estado e nas políticas públicas mudaram os processos de distribuição dos fundos públicos.
- (E) As alterações no acervo teórico-metodológico e ético-político da profissão promoveram mudanças nos procedimentos técnico-interventivos.

49

Sobre o projeto ético-político do Assistente Social, que se objetiva por meio de uma ação moral conjugada a uma cultura profissional, analise as afirmativas a seguir.

- I. Ele se expressa nas auto-representações profissionais.
- II. Ele se expressa nos valores que orientam a conduta profissional.
- III. Ele se expressa nas bases teóricas e técnico-interventivas.

Assinale:

- (A) se somente a afirmativa I estiver correta.
- (B) se somente a afirmativa II estiver correta.
- (C) se somente a afirmativa III estiver correta.
- (D) se somente as afirmativas I e II estiverem corretas.
- (E) se todas as afirmativas estiverem corretas

50

O Código de Ética do Assistente Social, de 1993, fundamenta seus princípios, valores e matrizes teórico-metodológicas na perspectiva da ontologia do ser social.

A esse respeito, assinale a afirmativa correta.

- (A) Percebe a prática profissional como parte da experiência dos homens.
- (B) Concebe o ser social como produto do pensamento e da consciência.
- (C) Toma o trabalho como elemento estruturador da práxis social dos indivíduos.
- (D) Baseia a prática profissional nos pressupostos do humanismo cristão.
- (E) Compreende o homem como ser genérico, a-histórico e natural.

51

O Código de Ética do Assistente Social opera por meio de normas, dentre as quais as denominadas de procedimentais caracterizadas. Essas normas se caracterizam por estipular

- (A) as formas de apuração de infrações éticas, tipificando-as e atribuindo-lhes penalidades.
- (B) os valores éticos da conduta profissional em qualquer atividade do exercício profissional.
- (C) as competências e poderes das comissões de ética quanto aos processos éticos.
- (D) as relações com os usuários, as instituições empregadoras e outros profissionais.
- (E) as atribuições e competências privativas dos assistentes sociais nas instituições empregadoras.

52

Sobre a *política de atendimento ao idoso* analise as afirmativas a seguir.

- () Articula-se por meio do conjunto de ações de responsabilidades de entidades governamentais e não-governamentais.
- () O Conselho Tutelar do Idoso é responsável pelos serviços especiais de prevenção e atendimento ao idoso em caso de maus-tratos..
- () A regulação e o controle dos órgãos competentes incide apenas sobre as entidades governamentais.

Assinale:

- (A) F, V e F.
- (B) F, V e V.
- (C) V, F e F.
- (D) V, V e F.
- (E) F, F e F.

53

O Estatuto da Criança e do Adolescente, Lei n. 8.069/90, inaugura uma nova concepção dos direitos das crianças e dos adolescentes que se opõe à visão do menor em situação irregular presente nos códigos anteriores.

À luz do ECA, acerca desses sujeitos sociais, assinale a afirmativa correta.

- (A) São sujeitos carentes e vulneráveis e na ausência da proteção familiar cabe ao Estado a provisão da vida.
- (B) São sujeitos em processo de formação e o Estado tem que garantir condições para o seu pleno desenvolvimento.
- (C) São sujeitos moralmente vulneráveis e, portanto, passíveis de correção através da educação para o trabalho.
- (D) São pessoas social e psicologicamente frágeis que devem se submeter à norma e à tutela da família e do Estado.
- (E) São sujeitos incapacitados para administrar suas vidas e dependentes da família para acesso aos direitos e cumprimento dos deveres.

54

O Sistema Único de Assistência Social é o sistema de gestão que consolida a Política Nacional de Assistência Social.

Sobre as funções assistenciais do SUAS, assinale a afirmativa correta.

- (A) Proteção social, vigilância social e defesa dos direitos assistenciais.
- (B) Desenvolvimento social, promoção social e centralização das ações.
- (C) Bem estar social, autonomia social e prioridade do atendimento.
- (D) Controle social, descentralização das ações e desenvolvimento humano.
- (E) Integração social, municipalização das políticas e gestão democrática.

55

A Lei Orgânica de Assistência Social que assegura à população a assistência social como um direito de cidadania. Ela instituiu um sistema de órgãos de competência deliberativa, dentre os quais se destaca o Conselho Nacional de Assistência Social.

Sobre as competências específicas deste órgão, avalie as afirmativas abaixo e assinale V para a verdadeira e F para a falsa.

- () Coordena e executa as ações de prestação dos serviços socioassistenciais em todo o país.
- () Aprova os critérios de transferência de recursos para os Estados e Municípios.
- () Acompanha e avalia a gestão dos recursos e os resultados dos programas aprovados.

As afirmativas são, respectivamente,

- (A) F, V e F.
- (B) F, V e V.
- (C) V, F e F.
- (D) V, V e F.
- (E) F, F e V.

56

Sobre os direitos assegurados à pessoa com deficiência, assinale a afirmativa correta.

- (A) O reconhecimento dos direitos da pessoa com deficiência está relacionado à sua condição social, não tendo pois caráter universal.
- (B) A pessoa com deficiência tem direito ao Benefício de Prestação Continuada, independente de suas condições econômicas e sociais.
- (C) A reserva de empregos para pessoas com deficiência é de responsabilidade das empresas, devendo manter uma relação com seu lucro financeiro anual.
- (D) As pessoas com deficiência, no caso de concursos públicos, estão isentas de determinadas fases do processo em virtude do tipo de deficiência.
- (E) A deficiência, para efeito de benefício social, deverá ser comprovada por laudo de equipe multidisciplinar do SUS, do INSS ou de entidade reconhecida.

57

A Lei Maria da Penha considera a violência doméstica e familiar como violação dos direitos humanos.

São consideradas situações de violência, para efeito dessa Lei, os casos ocorridos

- (A) no âmbito das unidades domésticas, compreendido como espaço de convívio permanente de pessoas com ou sem laços e vínculos familiares.
- (B) no âmbito das famílias tradicionais, formado por pessoas unidas por laços de parentesco, consanguineidade e que coabitem numa mesma unidade doméstica.
- (C) no âmbito dos relacionamentos íntimos de orientação normativa heterossexual, instituído legalmente e com a presença de crianças e adolescentes.
- (D) no âmbito dos relacionamentos íntimos, com a coabitação entre as partes por um período longo e reconhecido na comunidade.
- (E) no âmbito das unidades domésticas, formado por casal heterossexual, com filhos oriundos do casamento legal e juridicamente reconhecido.

58

De acordo com a Nova Lei de Adoção, o afastamento da criança e do adolescente do convívio familiar é competência

- (A) da equipe multidisciplinar envolvida e responsável por emissão de laudo e relatório social.
- (B) da autoridade judiciária competente através da instauração de processo judicial.
- (C) do conselho tutelar que aciona o Ministério Público através de denúncia para medida cautelar.
- (D) dos familiares, parentes ou terceiros que tenham interesse na guarda da criança ou adolescente.
- (E) das instituições que executam os programas de acolhimento, desde que autorizadas pelo Juizado.

59

Nas últimas décadas a família sofreu significativas alterações com relação ao seu tamanho, estrutura e dinâmica.

A esse respeito, assinale a afirmativa correta.

- (A) A família passou a ser uma unidade de produção dependente do trabalho de seus membros.
- (B) A definição da família, na atualidade, baseia-se nas relações de parentesco ou de sangue.
- (C) A intervenção do Estado na vida familiar tem, ao mesmo tempo, um caráter de controle e proteção.
- (D) A família deixou de ser uma instituição central de referência e proteção social.
- (E) A família monogâmica ou nuclear perdeu hegemonia com as mudanças culturais.

60

Os Conselhos de Direitos são espaços democráticos de controle popular das políticas sociais.

Sobre suas características, analise as afirmativas a seguir.

- () Fundam-se na descentralização político-administrativa de elaboração das políticas sociais em oposição à tendência centralizadora anterior.
- () Possuem um caráter político e expressam o controle das entidades e organizações da sociedade civil, alocadas em parceria com o Estado.
- () São órgãos deliberativos de fiscalização, coordenação e execução que subordinam a autoridade executiva ao primado dessa função.

As afirmativas são, respectivamente,

- (A) F, V e F.
- (B) F, V e V.
- (C) V, F e F.
- (D) V, V e F.
- (E) F, F e F.

61

Considerando a prática profissional do Assistente Social como trabalho assalariado, enquanto especialização na divisão social e técnica do trabalho na sociedade capitalista, assinale a afirmativa correta.

- (A) Ele participa diretamente dos processos de valorização do capital.
- (B) Ele realiza trabalho produtivo enquanto expressão do trabalho abstrato.
- (C) Ele possui um processo de trabalho específico e particular.
- (D) Ele participa do trabalho coletivo social, no âmbito do setor de serviços.
- (E) Ele é responsável pela organização do processo de trabalho nas instituições empregadoras.

62

Considerando a inserção do Assistente Social em uma organização de prestação de serviços de saúde, assinale a afirmativa correta.

- (A) É um agente privilegiado, pois é o responsável por realizar plenamente a função social da instituição.
- (B) É um agente subordinado, pois reproduz os discursos e as práticas dos agentes privilegiados.
- (C) É um agente privilegiado, pois representa os interesses dos grupos institucionais dominantes.
- (D) É um agente subordinado, pois viabiliza a apropriação do objeto institucional pelos agentes sociais.
- (E) É um agente privilegiado, pois realiza plenamente o objeto e os objetivos da ação institucional.

63

Sobre o trabalho do Assistente Social e suas relações no contexto da dinâmica institucional, analise as afirmativas a seguir e assinale V para a verdadeira e F para a falsa.

- () A atuação profissional do Assistente Social é orientada pelos objetivos das instituições e de sua clientela, não tendo portanto fins e agentes determinados.
- () O objeto do Serviço Social estabelece relações com os demais agentes institucionais que interferem na autonomia profissional.
- () O serviço social desenvolve seu trabalho em uma organização social que possui objeto, âmbito e agentes próprios.

As afirmativas são, respectivamente,

- (A) F, V e F.
- (B) F, V e V.
- (C) V, F e F.
- (D) V, V e F.
- (E) F, F e F.

64

Sobre a concepção e entendimento da política social no capitalismo, analise as afirmativas a seguir.

- I. O racionalismo tecnocrático tende a observar a política social sob o viés da eficácia e eficiência e com isso perde de vista o seu caráter político.
- II. As abordagens unilaterais e dicotômicas tendem a pensar a política social ora pelo ângulo da economia, ora pelo ângulo da política.
- III. A expansão das políticas sociais é produto da evolução das formas de ajuda e de solidariedade de outros tempos históricos.

Assinale:

- (A) se somente a afirmativa I estiver correta.
- (B) se somente a afirmativa II estiver correta.
- (C) se somente a afirmativa III estiver correta.
- (D) se somente a afirmativa I e II estiverem corretas.
- (E) se todas as afirmativas estiverem corretas.

65

O Assistente Social, no espaço de intervenção profissional, viabiliza o acesso da população atendida a determinados benefícios e serviços sociais.

Quanto à intervenção do Assistente Social, assinale a afirmativa **incorreta**.

- (A) O Assistente Social usa a abordagem individual, por meio da entrevista, como seu único recurso metodológico.
- (B) O Assistente Social deve informar os objetivos de seu trabalho aos sujeitos sociais.
- (C) O Assistente Social deve conhecer as condições de vida e trabalho dos sujeitos e suas famílias.
- (D) O Assistente Social possui fundamentação teórico-metodológica para orientar sua análise e exposição.
- (E) O Assistente Social deve mapear as demandas sociais tornando-as visíveis para as instituições sociais.

66

Os indicadores sociais são considerados insumos indispensáveis no processo de formulação, monitoramento e avaliação de projetos sociais.

Relacione os indicadores sociais listados a seguir com sua respectiva fase nesse processo.

1. Diagnóstico
2. Especificação
3. Implementação
4. Avaliação

- () Indicadores de dotação de recursos
 () Indicadores de efetividade social
 () Indicadores de alocação de recursos
 () Indicadores de demandas de serviços

Assinale a alternativa que mostra a relação correta, de cima para baixo.

- (A) 1 – 3 – 2 – 4.
 (B) 1 – 4 – 2 – 3.
 (C) 4 – 2 – 3 – 1.
 (D) 2 – 4 – 3 – 1.
 (E) 4 – 3 – 2 – 1.

67

Na avaliação de programas sociais a crítica mais forte recai sobre os processos avaliativos baseados na simples mensuração de resultados.

O argumento central dessa crítica considera essa metodologia frágil por produzirem análises que

- (A) submetem os programas sociais a sistemas avaliativos *ex-ante* e *ex-post*.
 (B) desconhecem o conjunto de indicadores sociais relacionados à fase de avaliação.
 (C) destoam do padrão de avaliação das políticas sociais que prima pela análise da realidade.
 (D) utilizam apenas as variáveis quantitativas para a mensuração dos resultados.
 (E) ignoram o conteúdo e o significado das políticas sociais na redistribuição da riqueza produzida.

68

A fase exploratória de uma pesquisa é um dos seus momentos mais importantes e os erros na sua condução podem acarretar dificuldades para o processo de investigação social.

Sobre esse momento, é correto afirmar que ele está relacionado ao processo de

- (A) organização e catalogação do material empírico a ser analisado e interpretado em etapa posterior da investigação.
 (B) conhecimento do campo empírico para reconhecimento do contexto social e sujeitos envolvidos na pesquisa.
 (C) delimitação das estruturas, métodos e técnicas a serem utilizadas na análise e interpretação dos fenômenos sociais.
 (D) exposição dos resultados da pesquisa através da reconstrução das múltiplas determinações do objeto da pesquisa.
 (E) levantamento das hipóteses enquanto pressupostos norteadores que fundamentam e orientam a pesquisa.

69

A investigação social, segundo a orientação positivista e empiricista, apresenta características a seguir, à exceção de uma. Assinale-a.

- (A) Desprezo pela elaboração teórica e supervalorização da observação e do processamento de dados de onde devem surgir os conceitos.
 (B) Construção de problemáticas prévias a partir das quais surgem os conceitos, as hipóteses e as teorias como generalização das hipóteses empiricamente comprovadas.
 (C) Visão da realidade social como realidade natural que deve ser decomposta em unidades elementares que são submetidos à medição.
 (D) Concepção de neutralidade do pesquisador e da técnica por ele empregada, tendendo a negar a existência da ideologia na investigação.
 (E) Elaboração de um discurso generalista cuja força e eficácia advém dos argumentos simbólicos e das representações sociais dos pesquisadores.

70

O resultado da investigação depende da definição da técnica de pesquisa mais adequada. Dentre as diversas técnicas, destaca-se a entrevista, em seus vários tipos e características.

Relacione os tipos de entrevista às suas respectivas características.

1. Entrevista dirigida
 2. Entrevista semi-estruturada
 3. Entrevista centrada
 4. Entrevista não-diretiva
- () aplicação de um questionário de perguntas fechadas e sem papel ativo do entrevistador.
 () descrição livre do entrevistado sobre sua experiência pessoal a respeito do assunto investigado.
 () aplicação de um pequeno número de perguntas abertas, elaboradas e apresentadas pelo investigador.
 () conversação aprofundada a partir de um tema geral, sem estruturação do problema por parte do investigador.

Assinale a alternativa que indica a seqüência correta, de cima para baixo.

- (A) 1 – 3 – 2 – 4.
 (B) 1 – 4 – 2 – 3.
 (C) 4 – 2 – 3 – 1.
 (D) 2 – 4 – 3 – 1.
 (E) 4 – 3 – 2 – 1.

Questão Discursiva

O trabalho do Assistente Social é determinado pelas mudanças na vida social, em suas variadas dimensões (econômica, política e cultural). No Brasil, nas últimas décadas, sua atuação profissional sofreu alterações significativas devido à reorganização das esferas da produção e de reprodução social, instaurando novas condições de trabalho.

A partir do fragmento acima,

- **apresente essas transformações e suas repercussões sobre o trabalho do Assistente Social.**
- **analise o processo de contrarreforma do Estado brasileiro e como ela repercutiu nas condições de trabalho do Assistente Social.**

Atenção!

A folha a seguir deve ser usada como rascunho.

Transcreva seu texto no local apropriado na folha de texto definitivo, pois não será avaliado o texto escrito em local indevido.

Sua resposta à questão discursiva deve ter no mínimo **20 (vinte)** e no máximo, **30 (trinta)** linhas.

Na folha de texto definitivo não se identifique, pois isso pode anular sua prova.

01	
02	
03	
04	
05	
06	
07	
08	
09	
10	
11	
12	
13	
14	
15	
16	
17	
18	
19	
20	
21	
22	
23	
24	
25	
26	
27	
28	
29	
30	

Realização

