



GOVERNO DO ESTADO DE MINAS GERAIS

EDITAL Nº 04/2013 - SECRETARIA DE ESTADO DE PLANEJAMENTO E GESTÃO - SEPLAG

NÍVEL SUPERIOR

ENFERMAGEM

NOME DO CANDIDATO

ASSINATURA DO CANDIDATO

RG DO CANDIDATO

LEIA COM ATENÇÃO AS INSTRUÇÕES ABAIXO

INSTRUÇÕES GERAIS

- I. Nesta prova, você encontrará 07 (sete) páginas numeradas sequencialmente, contendo 50 (cinquenta) questões correspondentes às seguintes disciplinas: Língua Portuguesa (08 questões) e Raciocínio Lógico (05 questões), Gestão Pública (03 questões), Noções de Direitos Humanos (02 questões), Código de Ética e Estatuto do Servidor Público do Estado de Minas Gerais (02 questões), Conhecimentos Específicos (30 questões) e um tema para redação.
II. Verifique se seu nome e número de inscrição estão corretos no cartão de respostas. Se houver erro, notifique o fiscal.
III. Assine e preencha o cartão de respostas nos locais indicados, com caneta azul ou preta.
IV. Verifique se a impressão, a paginação e a numeração das questões estão corretas. Caso observe qualquer erro, notifique o fiscal.
V. Você dispõe de 5 (cinco) horas para fazer esta prova. Reserve os 20 (vinte) minutos finais para marcar o cartão de respostas.
VI. O candidato só poderá retirar-se do setor de prova 1 (uma) hora após seu início.
VII. O candidato não poderá levar o caderno de questões. O caderno de questões será publicado no site do IBFC, no prazo recursal contra gabarito.
VIII. Marque o cartão de respostas cobrindo fortemente o espaço correspondente à letra a ser assinalada, conforme o exemplo no próprio cartão de respostas.
IX. A leitora óptica não registrará as respostas em que houver falta de nitidez e/ou marcação de mais de uma alternativa.
X. O cartão de respostas não pode ser dobrado, amassado, rasurado ou manchado. Exceto sua assinatura, nada deve ser escrito ou registrado fora dos locais destinados às respostas.
XI. Ao terminar a prova, entregue ao fiscal o cartão de respostas e este caderno. As observações ou marcações registradas no caderno não serão levadas em consideração.
XII. É terminantemente proibido o uso de telefone celular, pager ou similares.

Boa Prova!



DESTAQUE AQUI



GABARITO DO CANDIDATO - RASCUNHO



Form fields for Name, Assinatura do Candidato, and Inscrição.

Grid for marking answers for questions 1 to 50.

# RASCUNHO

- 1) Assinale abaixo a alternativa em cuja frase a palavra “bastante” possa ser corretamente classificada como um advérbio.
  - a) Há bastante comida para o jantar.
  - b) O vinho não é bastante.
  - c) Ele já foi bastante rico.
  - d) Chega, você já falou o bastante!
- 2) Quanto à colocação pronominal, assinale abaixo a alternativa que apresenta erro, de acordo com a norma culta da língua portuguesa.
  - a) Matá-lo-ei ou não terei paz novamente.
  - b) Matá-lo eu irei ou não terei paz novamente.
  - c) Eu o matarei ou não terei paz novamente.
  - d) Matarei-o ou não terei paz novamente.
- 3) Na frase “Ele deve passar fome, pois está muito magro”, a palavra “pois” funciona como um articulador das orações e estabelece entre elas a relação de:
  - a) soma.
  - b) oposição.
  - c) explicação.
  - d) conclusão.
- 4) Com base no exercício anterior, é possível classificar a conjunção “pois”. A partir disso, poderíamos substituí-la adequadamente pelo conectivo:
  - a) por que.
  - b) porquê.
  - c) por quê.
  - d) porque.


Leia as afirmativas abaixo para responder as questões 5 e 6:

- I. Sua decisão implicará grandes perdas.
- II. Amor implica em sacrifício.
- III. Os funcionários devem obedecer o regimento.

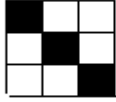
- 5) As frases que apresentam erro quanto à regência verbal são:
  - a) I e II, apenas.
  - b) II e III, apenas.
  - c) I e III, apenas.
  - d) I, II e III.
- 6) Interpretando as afirmativas I e II, assinale abaixo a alternativa que apresenta – correta e respectivamente, sem alterar o sentido original das frases – sinônimos para o verbo “implicar”.
  - a) originar/rechaçar.
  - b) acarretar/requerer.
  - c) rechaçar/acarretar.
  - d) requerer/recusar.
- 7) Assinale abaixo a alternativa cujas palavras são acentuadas pela mesma regra de “abóbora”, “bobó” e “míssil”, respectivamente.
  - a) música/cipó/terrível.
  - b) cérebro/mó/difícil.
  - c) necrotério/ebó/pênsil.
  - d) titânico/pó/fácil.

- 8) Veja as três palavras que seguem. Complete as lacunas com o artigo.  
 \_\_\_ púbis; \_\_\_ cal; \_\_\_ mascote.  
 Em concordância com o gênero das palavras apresentadas, assinale abaixo a alternativa que completa, correta e respectivamente, as lacunas.
  - a) o/a/a.
  - b) a/a/o.
  - c) o/o/a.
  - d) a/o/o.

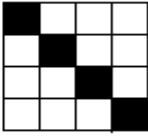
- 9) Em uma entrevista para saber se as pessoas utilizariam os produtos A, B ou C, chegou-se a seguinte conclusão: 229 pessoas utilizariam o produto A, 223 utilizariam o produto B, 196 utilizariam o produto C, 79 utilizariam os produtos A e B, 89 os produtos A e C, 69 os produtos B e C, 37 os três produtos e 53 nenhum dos três. Nessas condições, é correto afirmar que:
  - a) 275 pessoas utilizariam somente um dos produtos.
  - b) 112 pessoas utilizariam somente o produto C.
  - c) 225 pessoas utilizariam os produtos A e C, mas não utilizariam o produto B.
  - d) 500 pessoas foram entrevistadas.
- 10) O serviço de obras de uma prefeitura pavimentou um quinto de uma avenida num primeiro dia de trabalho, pavimentou um quarto do restante num segundo dia de trabalho e ainda faltam pavimentar 13500 metros da avenida. Se o custo por metro de pavimentação custa R\$ 72,00, então o custo para pavimentar toda a avenida é igual a :
  - a) R\$ 162.000,00
  - b) R\$ 2.160.000,00
  - c) R\$ 216.000,00
  - d) R\$ 1.620.000,00
- 11) Observando o 1º, 2º e 3º quadrados abaixo, tem-se 2 quadradinhos brancos no 1º; 6 quadradinhos brancos no 2º e 12 quadradinhos brancos no 3º. Se continuarmos a formar quadrados até a 7ª posição então a soma de todos os quadradinhos brancos até a 7ª posição será igual a:
 



1º



2º



3º

- a) 168
- b) 126
- c) 240
- d) 112

- 12) Se o valor lógico de uma proposição P é verdadeiro e o valor lógico de uma proposição Q é falso, então é correto afirmar que:
  - a) o condicional entre P e Q, nessa ordem, é verdade.
  - b) a disjunção entre P e Q é verdade.
  - c) a conjunção entre P e Q, nessa ordem, é verdade.
  - d) o bicondicional entre P e Q, nessa ordem, é verdade.
- 13) A frase “Se Carlos trabalha, então ganha dinheiro” é equivalente a frase:
  - a) Carlos não trabalha e ganha dinheiro.
  - b) Carlos trabalha ou ganha dinheiro.
  - c) Carlos não trabalha ou ganha dinheiro.
  - d) Se Carlos não trabalha, então não ganha dinheiro.

GESTÃO PÚBLICA

- 14) Para fins de monitoramento do Plano Plurianual de Ação Governamental (PPAG - 2012/2015), serão elaborados:
  - a) Relatórios Estatísticos de Resultados.
  - b) Relatórios de Acompanhamento e de Resultados.
  - c) Relatórios de Gestão Fiscal.
  - d) Relatórios Institucionais de Monitoramento.

**15) Analise as seguintes afirmativas, referentes à disciplina constitucional dos servidores públicos.**

- I. A Constituição reserva o percentual de 5% (cinco por cento) dos cargos e empregos públicos para as pessoas portadoras de deficiência.
- II. O direito de greve será exercido nos termos e nos limites definidos em lei complementar.
- III. É garantido ao servidor público civil o direito à livre associação sindical.

**Está correto o que se afirma em:**

- a) I, apenas.
- b) III, apenas.
- c) I e II, apenas.
- d) II e III, apenas.

**16) Com relação à Lei Federal nº 12.527, de 18 de novembro de 2011 (Lei da Transparência), assinale a alternativa CORRETA:**

- a) O recurso da decisão que indeferir o pedido de acesso à informação, poderá ser interposto no prazo de 10 (dez) dias. A autoridade hierarquicamente superior àquela que exarou a decisão recorrida, terá o prazo de 10 (dez) dias para se manifestar.
- b) O recurso da decisão que indeferir o pedido de acesso à informação, poderá ser interposto no prazo de 15 (quinze) dias. A autoridade hierarquicamente superior àquela que exarou a decisão recorrida, terá o prazo de 5 (cinco) dias para se manifestar.
- c) O recurso da decisão que indeferir o pedido de acesso à informação, poderá ser interposto no prazo de 10 (dez) dias. A autoridade hierarquicamente superior àquela que exarou a decisão recorrida, terá o prazo de 5 (cinco) dias para se manifestar.
- d) O recurso da decisão que indeferir o pedido de acesso à informação, poderá ser interposto no prazo de 15 (quinze) dias. A autoridade hierarquicamente superior àquela que exarou a decisão recorrida, terá o prazo de 10 (dez) dias para se manifestar.

**NOÇÕES DE DIREITOS HUMANOS**

**17) Com relação ao direito à instrução previsto na Declaração Universal dos Direitos Humanos, assinale a alternativa INCORRETA:**

- a) O Estado tem prioridade em relação aos pais na escolha do gênero de instrução que será ministrada às crianças e aos adolescentes.
- b) A instrução técnico-profissional será acessível a todos, bem como a instrução superior, esta baseada no mérito.
- c) A instrução será gratuita, pelo menos nos graus elementares e fundamentais.
- d) A instrução elementar será obrigatória.

**18) Com relação aos direitos previstos pela Declaração Universal dos Direitos Humanos, assinale a alternativa CORRETA:**

- a) Toda pessoa tem direito a uma nacionalidade, mas não lhe é assegurado o direito de mudar de nacionalidade.
- b) Toda pessoa tem o direito de ser, dentro de seu país, reconhecida como pessoa.
- c) Toda pessoa tem o direito de deixar qualquer país, mas não poderá regressar ao seu próprio país.
- d) Toda pessoa tem o direito de não ser perseguida, salvo em caso de perseguição legitimamente motivada por crimes de direito comum.

**CÓDIGO DE ÉTICA DO ESTATUTO DO SERVIDOR PÚBLICO DO ESTADO DE MINAS GERAIS**

**19) Analise as seguintes afirmativas:**

- I. A violação ao Código de Conduta Ética praticada por servidor público poderá ensejar a aplicação da censura ética, no caso de grave lesividade ou se verificada a reincidência na prática de ato cuja sanção aplicada tenha sido a suspensão.
- II. A autoridade que violar o Código de Conduta Ética fica sujeita à sanção de advertência. Cessado o vínculo com a Administração Pública, será aplicável a sanção de censura ética.
- III. A Comissão de Ética, após o devido processo legal, decidiu que José Paulo, servidor público do Estado de Minas Gerais, cometeu infração cuja sanção aplicável é a advertência verbal. Nessa hipótese, a decisão poderá ser aplicada imediatamente pela própria Comissão de Ética.

**Está correto o que se afirma em:**

- a) I, apenas.
- b) II, apenas.
- c) I e III, apenas.
- d) II e III, apenas.

**20) Indique a alternativa CORRETA:**

- a) Os atos praticados sob domínio de assédio moral deverão ser mantidos a fim de se garantir a segurança jurídica das relações entre a Administração Pública e os administrados.
- b) Na aplicação das penas previstas em lei, no caso de assédio moral, serão consideradas a extensão do dano, as atenuantes, as agravantes e as reincidências.
- c) A pretensão punitiva administrativa do assédio moral prescreve em um ano para a pena de censura.
- d) Poderá ser responsabilizado administrativamente o agente público, pela prática de assédio moral, independentemente da sentença prolatada em ação cível que julgou indevida a reparação pelos danos causados à vítima.

**CONHECIMENTOS ESPECÍFICOS**

**21) Considerando o dimensionamento de pessoal da equipe de enfermagem, leia as frases abaixo e assinale a alternativa que corresponde à resposta correta.**

- I. O método de dimensionamento de pessoal deve considerar exclusivamente a carga de trabalho da unidade e o tempo de trabalho do profissional.
- II. O sistema de classificação de pacientes é a forma de determinar o grau de dependência de um paciente em relação à equipe de enfermagem, objetivando estabelecer o tempo despendido no cuidado direto e indireto, bem como o qualitativo de pessoal, para atender as necessidades do paciente.
- III. De acordo com a Resolução do COFEN no 293/2004, a assistência do paciente é classificada em quatro categorias: mínima, intermediária, semi-intensiva e intensiva.

**Estão corretas as frases:**

- a) As frases II e III estão corretas.
- b) As frases I e II estão corretas.
- c) Apenas a frase I está correta.
- d) Apenas a frase II está correta.

22) Considerando o processo social de mudança, no Brasil, das práticas sanitárias no Sistema Único de Saúde (SUS) e na enfermagem, leia as frases abaixo e assinale a alternativa que corresponde à resposta correta.

- I. As mudanças transcorrem pela construção e consolidação do SUS, em seus princípios e diretrizes, de universalidade, integralidade, equidade, descentralização e participação popular, demandando novos perfis de profissionais para a organização e prática do novo modelo assistencial na perspectiva da integralidade da assistência.
- II. A construção e consolidação do SUS tem como base a diretriz da descentralização estabelecida a partir da reforma sanitária, especialmente no processo de municipalização, onde o município passa a ser o responsável por sua política de saúde.
- III. O Enfermeiro teve papel importante na construção do SUS com suas ações administrativas, assistenciais e educativas. Entretanto, a municipalização não possibilitou a ampliação do campo de atuação da enfermeira, pelo próprio contexto desfavorável das práticas sanitárias.

Estão corretas as frases:

- a) Todas as frases estão corretas.
- b) As frases I e II estão corretas.
- c) Apenas a frase I está correta.
- d) Apenas a frase III está correta.

23) De acordo com o Decreto no 5.450, 31 de maio de 2005, que regulamenta o pregão, na forma eletrônica, para aquisição de bens e serviços comuns, e dá outras providências, leia as frases abaixo e marque (F) se a afirmativa for falsa e (V) se for verdadeira. Assinale a alternativa que apresenta a sequência correta de cima para baixo.

- ( ) O pregão, na forma eletrônica, como modalidade de licitação do tipo menor preço, será realizado quando a disputa pelo fornecimento de bens ou serviços comuns for feita à distância em sessão pública, por meio de sistema que promova a comunicação pela internet.
  - ( ) A fase externa do pregão, na forma eletrônica, será iniciada com a convocação dos interessados por meio de publicação de aviso, sendo o valor máximo de pregão estipulado de até R\$650.000,00.
  - ( ) O pregão, na forma eletrônica, é destinado exclusivamente a aquisição de equipamentos e produtos de custo elevado.
  - ( ) O pregão como modalidade de licitação do tipo concorrência será realizado por meio de sistema eletrônico, que promova a comunicação pela internet durante a divulgação; e, na forma presencial, quando durante a negociação e realização de lances.
- a) F,V,V,F.
  - b) V,F,V,V.
  - c) F,V,V,V.
  - d) V,F,F,F.

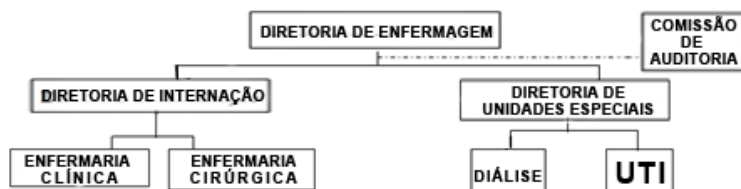
24) O enfermeiro da Unidade de Clínica Médica assumiu a chefia recentemente e elaborou um instrumento que consta a definição de papéis e atribuições estabelecidas pela administração superior; especifica as finalidades e posição do serviço na estrutura administrativa, além da competência das diversas unidades de trabalho; define pessoal, suas funções e explica os requisitos exigidos pela instituição. Esse instrumento é chamado de:

- a) Rotina.
- b) Regimento.
- c) Ofício.
- d) Manual de Técnicas.

25) \_\_\_\_\_ é a forma de organizar o trabalho de enfermagem por meio da designação de cuidados diários pelo método de casos, sendo que o enfermeiro é responsável por realizar a avaliação inicial, diagnóstico, planejamento, prescrição, implementação e avaliação final dos cuidados de enfermagem dispensados a este grupo de pacientes bem como supervisionar os cuidados implementados. Preencha a lacuna e assinale a alternativa que corresponde a resposta correta.

- a) Método de Equipe de Enfermagem.
- b) Enfermagem Funcional.
- c) Primary Nursing.
- d) Enfermagem Modular.

26) Considerando os tipos de estruturas organizacionais dos serviços de enfermagem, a figura abaixo representa:



- a) Estrutura organizacional linha-assessoria (Fayol), que possui um órgão de linha (órgão de execução) e um órgão de assessoria (órgão de apoio), visando resolver problemas das estruturas linear e funcional. Pode gerar conflitos, pois órgão assessor não tem autoridade.
- b) Estrutura Matricial (Inovadora), que é baseada na Teoria das Relações Humanas, isto é, com departamentalização matricial e dupla ou múltipla subordinação.
- c) Estrutura Linear (Fayol – Teoria Clássica), que possui forma piramidal, flexibilidade no princípio de hierarquia e descentralização da decisão.
- d) Estrutura Funcional (Taylor – Administração Científica), que possui rigidez no princípio de hierarquia, única unidade de comando; linhas diretas de comunicação e centralização das decisões.

27) Um Enfermeiro que trabalha em unidade ambulatorial deve realizar o processo de enfermagem:

- a) De modo deliberado e sistemático, exclusivamente em ambientes públicos.
- b) Que corresponde ao usualmente denominado nesse ambiente como Consulta de Enfermagem.
- c) Que organiza-se em três etapas interrelacionadas: coleta de dados, prescrição de enfermagem e implementação das ações de enfermagem.
- d) Exclusivamente em pacientes idosos, gestantes e crianças.

28) Márcia trouxe seu filho Noah, de apenas 11 meses de idade, até uma unidade básica de saúde para dar continuidade na administração das vacinas atrasadas. Ao verificar a carteira vacinal da criança, foram observadas as seguintes anotações das doses, realizadas até aquele momento.

Idade	BCG	Hepatite B	Penta	VIP/VOP	Pneumo 10	Rotavírus	Meningo C
Ao nascer	Dose única	Dose ao nascer					
2 meses			1ª dose	1ª dose (com VIP)	1ª dose	1ª dose	
3 meses							1ª dose
4 meses			2ª dose	2ª dose (com VIP)	2ª dose	2ª dose	

**Pentavalente:** Difteria, Tétano, Coqueluche, Haemophilus influenzae b, Hepatite B; **VIP:** Vacina inativada poliomielite e **VOP:** Vacina oral poliomielite.

**Após avaliar a carteira da criança e, segundo o calendário nacional de vacinação, assinale a alternativa que contemple os imunobiológicos indicados para este caso.**

- 3ª dose da pentavalente, 3ª dose da VOP, 2ª dose Meningo C, 3ª dose Pneumo 10, dose inicial Febre Amarela.
- 3ª dose da pentavalente, 3ª dose da VIP, 3ª dose da Rotavírus e 1ª dose Sarampo, Caxumba e Rubéola (SCR).
- 3ª dose da pentavalente, 3ª dose da VOP, 3ª dose da Rotavírus, 3ª dose Pneumo 10.
- Apenas 1º reforço da DTP (Difteria, Tétano, Coqueluche), dose inicial Febre Amarela e 1ª dose Sarampo, Caxumba e Rubéola (SCR).

29) Considerando os programas da saúde da mulher, leia as frases abaixo e assinale a alternativa que corresponde à resposta correta.

- Para estimular a detecção precoce do câncer de mama, o Ministério da Saúde realiza a campanha para conscientização das mulheres sobre o tema, reforçando as ações do movimento Outubro Rosa, que em qualquer lugar do mundo, a iluminação rosa é compreendida como a união dos povos pela saúde feminina.
- O rosa simboliza um alerta às mulheres, que devem fazer a mamografia a partir dos 60 anos, diminuindo os riscos que aparecem nesta faixa etária.
- O câncer de mama é a segunda causa de morte entre mulheres.
- Para agilizar o acompanhamento dos serviços oncológicos em todo o País, o Ministério da Saúde criou o Sistema de Informação do Câncer (Siscan).

**Estão corretas as frases:**

- Apenas as frases I e II estão corretas.
- Todas as frases estão corretas.
- Apenas as frases I, III e IV estão corretas.
- Apenas a frase IV está correta.

30) Você é enfermeiro (a) de um hospital que manifestou interesse em participar da Rede Cegonha. A Rede Cegonha é uma estratégia do Ministério da Saúde, operacionalizada pelo Sistema Único de Saúde (SUS), fundamentada nos princípios da humanização e assistência, onde mulheres, recém-nascidos e crianças têm direito a (ao):

- Acompanhante no parto, de escolha do médico.
- Transporte para realização de consultas de pré-natal e das crianças até 24 meses de idade.
- Ampliação do acesso, acolhimento e melhoria da qualidade do pré-natal.
- Atenção à saúde da criança de 0 até 12 meses de idade, com qualidade e resolutividade.

31) De acordo com calendário nacional de vacinação, o adolescente que tiver duas doses da Vacina Tríplice Viral (SCR), devidamente comprovadas no cartão de vacinação:

- Deve receber uma terceira dose para completar o esquema vacinal.
- Deve ser considerado vacinado.
- Deve receber uma terceira dose e agendar uma quarta dose com intervalo de 30 dias entre elas.
- Deve ser agendada uma última dose aos 25 anos.

32) Em relação aos programas de saúde do idoso, leia as frases abaixo e marque (F) se a afirmativa for falsa e (V) se for verdadeira. Em seguida, assinale a alternativa que contém a sequência correta de cima para baixo.

- No Brasil é considerada idosa a pessoa com 60 anos ou mais, enquanto que nos países desenvolvidos idoso é aquele que tem 65 anos ou mais (OMS).
  - Ao idoso internado ou em observação é assegurado o direito a acompanhante, devendo o órgão de saúde proporcionar as condições adequadas para a sua permanência em tempo integral, segundo critério médico.
  - Indivíduos a partir de 65 anos ou mais de idade deverão receber a vacina contra influenza.
- F,F,F.
  - V,V,V.
  - F,F,V.
  - V,V,F.

33) A síndrome da imunodeficiência Adquirida (AIDS) é uma doença que representa um dos maiores problemas de saúde da atualidade, em função do seu caráter pandêmico e de sua gravidade. Leia as frases abaixo e assinale a alternativa que corresponde à resposta correta.

- A contagem de linfócitos T CD4+ é um importante marcador dessa imunodeficiência, sendo utilizada tanto para estimar o prognóstico e avaliar a indicação de início de terapia antirretroviral.
- Uma das prioridades do Programa Nacional de DST e Aids é a redução da transmissão vertical do HIV.
- O período de identificação do contágio pelo vírus depende do tipo de exame (quanto à sensibilidade e especificidade) e da reação do organismo do indivíduo. Na maioria dos casos, a sorologia positiva é constatada de 30 a 60 dias após a exposição ao HIV.
- Os testes rápidos HIV-1/2 são testes qualitativos, de baixa especificidade e sensibilidade para a detecção de anticorpos para o vírus da imunodeficiência humana dos tipos 1 e 2, necessitando de comprovação com outros métodos específicos. Podem ser realizados apenas com amostras de sangue total.

**Estão corretas as frases:**

- Apenas as frases I e II estão corretas.
- Apenas as frases I e IV estão corretas.
- Apenas as frases I, II e III estão corretas.
- Todas as frases estão corretas.

34) O Programa Nacional de DST e Aids do Brasil é reconhecido como uma das melhores respostas governamentais perante a epidemiologia de Aids no mundo. Entretanto, existem diversos desafios importantes no combate à epidemia, na área da infância e da adolescência. Considerando esses desafios, leia as frases e assinale a alternativa que corresponde à resposta correta.

- I. Um dos desafios é a prevenção da transmissão vertical do HIV e da sífilis.
- II. Um dos desafios é a prevenção da transmissão sexual entre adolescentes e a garantia dos direitos das crianças e adolescentes vivendo e convivendo com HIV/Aids.
- III. O teste anti-HIV e o exame de sífilis (VDRL) fazem parte de um pré-natal de qualidade, sendo um direito de toda gestante.
- IV. Para poder prevenir a transmissão vertical da sífilis é importante que as gestantes façam no mínimo quatro exames de sífilis durante o pré-natal.

**Estão corretas as frases:**

- a) Apenas as frases I, II e III estão corretas.
- b) Apenas as frases III e IV estão corretas.
- c) Todas as frases estão corretas.
- d) Apenas as frases II e IV estão corretas.

35) Em relação à Hanseníase, leia as frases abaixo e assinale a alternativa que corresponde à resposta correta.

- I. De acordo com o Ministério da Saúde, o modelo de intervenção para controle da Hanseníase é baseado exclusivamente no tratamento oportuno de todos os casos diagnosticados e prevenção de incapacidades.
- II. O bacilo possui alta infectividade e baixa patogenicidade.
- III. De acordo com a recomendação da Organização Mundial da Saúde (OMS), os casos com até cinco lesões são considerados Paucibacilares (PB) e aqueles com mais de cinco lesões são os Multibacilares (MB).
- IV. A baciloscopia é o método mais utilizado por ser de alta sensibilidade e especificidade, sendo considerado como critério de diagnóstico de Hanseníase. Entretanto, é um procedimento de alto custo, que necessita ser realizado em laboratórios especializados.

**Estão corretas as frases:**

- a) Apenas as frases I, II e III estão corretas.
- b) Apenas as frases I, III e IV estão corretas.
- c) Apenas as frases II e IV estão corretas.
- d) Apenas as frases II e III estão corretas.

36) A rede de atenção à Tuberculose no Brasil inclui atenção básica e referências: secundária e terciária. Considere-se como uma das principais competências da atenção básica:

- a) Contrarreferenciar os casos (com resumo clínico e resultados de exames), após avaliação, para início ou continuidade do tratamento na referência terciária.
- b) Oferecer o teste anti-HIV exclusivamente as pessoas com tuberculose pulmonar que ainda não o tenham realizado, junto com aconselhamento pré e pós-teste.
- c) Realizar busca ativa de sintomáticos respiratórios.
- d) Notificar e atualizar os tratamentos especiais no Sistema de Informação em Tratamentos Especiais de Tuberculose (SITE-TB).

37) Um paciente, com 48 anos, sexo masculino foi atendido na Unidade de Saúde e, após verificar a pressão arterial, apresentou uma pressão sistólica de 155 mmHg e diastólica de 98 mmHg. De acordo com a Sociedade Brasileira de Cardiologia, a pressão arterial desse paciente pode ser classificada como:

- a) Hipertensão Arterial Isolada.
- b) Limítrofe.
- c) Hipertensão estágio 1.
- d) Hipertensão estágio 3.

38) De acordo com a Resolução do COFEN no 381/2011, no âmbito da equipe de Enfermagem, a coleta de material para colpocitologia oncológica pelo método de Papanicolaou é:

- a) Privativa do Enfermeiro, observadas as disposições legais da profissão.
- b) Privativa do médico.
- c) Realizada pelas equipes de enfermagem e médica.
- d) Privativa do Enfermeiro e do Médico.

39) Considerando que a Enfermagem possui dois processos de trabalho: o de cuidar e o de administrar, leia as afirmativas abaixo e assinale a alternativa que corresponde à resposta correta.

- I. No processo de cuidar, os instrumentos são as etapas que compõem o Processo de Enfermagem; e no processo administrativo, o objetivo é organizar a assistência, sendo realizada com instrumento de planejamento.
- II. De acordo com vários autores, Processo de Enfermagem é sinônimo de Sistematização da Assistência de Enfermagem (SAE).
- III. A SAE é baseada em evidência científica, sendo que organiza o trabalho profissional quanto ao método, ao pessoal e aos instrumentos, possibilitando a operacionalização do Processo de Enfermagem.

**Estão corretas as afirmativas:**

- a) Apenas I está correta.
- b) Apenas I e II estão corretas.
- c) Todas as afirmativas estão corretas.
- d) Apenas I e III estão corretas.

40) A enfermeira está realizando uma consulta de enfermagem em uma criança de 3 anos de idade. Como parte do exame físico, a enfermeira:

- a) Deverá verificar a pressão arterial, pois há consenso na literatura, de que a pressão arterial deve ser aferida a partir dos 12 meses de vida.
- b) Não deverá verificar a pressão arterial, pois a literatura indica que a pressão arterial deve ser aferida a partir dos 10 anos de idade nas consultas de rotina.
- c) Não deverá verificar a pressão arterial, pois a literatura indica que a pressão arterial deve ser aferida a partir dos 12 anos de idade nas consultas médicas.
- d) Deverá verificar a pressão arterial, pois a literatura aponta que a pressão arterial deve ser aferida a partir dos 3 anos de idade nas consultas de rotina.

41) Foi prescrito para o paciente MSS uma bolsa de sangue. O profissional de enfermagem conectou a bolsa de sangue no paciente errado, mas não chegou a infundir o conteúdo, pois o incidente foi detectado antes da infusão. Portanto, o incidente não atingiu o paciente. Considerando os conceitos de Segurança do Paciente, este incidente é chamado de:

- a) *Near Miss* ou Quase Erro.
- b) Evento Adverso.
- c) Incidente sem dano.
- d) Circunstância Notificável.

42) Um homem de 56 anos, sexo masculino, apresentou Parada Cardiorrespiratória (PCR) no ambiente extra-hospitalar em um parque municipal, sendo que neste local havia um Desfibrilador Automático Externo (DEA/DAE). De acordo com a *American Heart Association* para Reanimação Cardiopulmonar (RCP) e Atendimento Cardiovascular de Emergência (ACE), o socorrista deveria:

- a) Administrar dois comprimidos de aspirina, por via oral e aguardar conduta médica.
- b) Usar o DEA/DAE primeiramente e após realizar ventilações torácicas.
- c) Chamar o serviço médico de urgência e não realizar qualquer procedimento na vítima.
- d) Iniciar a RCP com compressões torácicas e usar o DEA/DAE o quanto antes.

43) Considerando as Diretrizes da *American Heart Association* para Reanimação Cardiopulmonar (RCP) e Atendimento Cardiovascular de Emergência (ACE), que enfatizam a necessidade de uma RCP de alta qualidade, recomenda-se:

- a) Frequência de compressão mínima de 30/minuto.
- b) Relação compressão-ventilação de 30:2 para um único socorrista de adultos, crianças e bebês (excluindo-se recém-nascidos).
- c) Profundidade de compressão mínima de 7 cm, em adultos, e de, no mínimo, metade do diâmetro antero-posterior do tórax, em bebês e crianças (aproximadamente, 3 cm em bebês e 5 cm em crianças).
- d) Alteração na sequência de procedimentos de suporte básico de vida (SBV) para B-C-A (respiração, compressões torácicas, via aérea).

44) Considerando o trabalho em equipe, correlacione as colunas, enumerando-as de cima para baixo, e a seguir assinale a alternativa correta.

- (A) Pseudoequipe
- (B) Grupo de trabalho
- (C) Equipe Real
- (D) Equipe potencial

( ) Constituída de pessoas com habilidades complementares e alto nível de comprometimento umas com as outras. Há confiança entre os membros e assumem plena responsabilidade pelos resultados.

( ) Os membros do grupo pretendem produzir um trabalho em equipe, mas precisam de maior orientação sobre o funcionamento e há necessidade de compromisso efetivo com o resultado grupal.

( ) Os membros do grupo compartilham informações entre si. Entretanto, responsabilidades, objetivos e produtos são individualizados.

( ) O grupo define um trabalho a ser realizado. Entretanto, não se preocupa com o desempenho coletivo e também não tenta consegui-lo. As interações dos membros inibem o desempenho individual e não produz ganho para o coletivo.

- a) A,B,C,D.
- b) D,C,A,B.
- c) C,D,B,A.
- d) D,C,B,A.

45) Considerando a teoria de Orem, leia as frases abaixo e marque (F) se a afirmativa for falsa e (V) se for verdadeira. Em seguida, assinale a alternativa que contém a sequência correta de cima para baixo.

( ) Autocuidado é a atividade que os indivíduos praticam em seu benefício para manter a vida, a saúde e o bem estar.

( ) A teoria do déficit de autocuidado é o déficit de autocuidado que ocorre quando o ser humano se acha limitado para prover autocuidado sistemático, necessitando de ajuda de enfermagem.

( ) No déficit de autocuidado, a teorista identifica apenas um método de ajuda: Agir ou fazer para o outro enquanto o paciente permanecer internado ou doente.

- a) V,V,F.
- b) F,F,F.
- c) V,V,V.
- d) V,F,F.

46) O gerenciamento de recursos materiais constitui a totalidade dos fluxos de materiais de uma organização de saúde. Leia as frases abaixo e assinale a alternativa que corresponde à resposta correta.

I. O enfermeiro (a) de unidade de internação deve realizar a previsão de materiais que é a quantidade de material a ser requisitada pelas unidades ao setor de almoxarifado, sendo determinada pelo perfil de consumo de cada unidade, estabelecendo-se uma cota de materiais que representa uma estimativa de gastos por um determinado período.

II. Os hospitais públicos realizam compras por meio de processo de licitação, sendo que a modalidade de pregão é mais vantajosa no aspecto da economia. Entretanto, a desvantagem do pregão é a demora do início do processo de compra até o recebimento, armazenagem e distribuição quando comparado com as outras modalidades como a concorrência e o convite.

III. A curva A, B e C classifica os materiais em classes A, B e C, sendo que os itens de classe C correspondem a quase 50% dos custos.

**Estão corretas as frases:**

- a) Todas as frases estão corretas.
- b) Apenas a frase I está correta.
- c) Apenas a frase III está correta.
- d) Apenas as frases I e III estão corretas.

47) O gerente de enfermagem deve realizar o controle de custos da unidade, sendo que:

a) Os custos indiretos, que são os gastos, isto é, o dispêndio monetário, que se aplica diretamente na produção de produto ou de serviço.

b) Os custos diretos são os itens de custos em que não há referência com o produto ou departamento, sendo que a apropriação se faz utilizando-se de fórmulas de rateio.

c) O sistema de custeio por absorção é uma forma de custear todas as despesas dos serviços e dos produtos utilizados em um serviço, ocorrendo a separação dos serviços da organização em centros de custos produtivos, auxiliares e administrativos.

d) O custo engloba apenas os gastos com pessoal e material de consumo, sendo considerado um importante instrumento gerencial.

48) O Hospital Geral "X", com 300 leitos, está passando por um processo de avaliação dos recursos institucionais, periódico e reservado para o reconhecimento da existência de padrões previamente definidos na estrutura, no processo e no resultado. Esse processo foi solicitado pela Direção do Hospital, não sendo de caráter obrigatório. Esse procedimento é chamado de:

- a) Alvará.
- b) Acreditação Hospitalar.
- c) Controle de Qualidade Hospitalar.
- d) Indicador de Qualidade.



49) Considerando a Resolução do COFEN no 293/2004, o quantitativo de profissionais estabelecido deverá ser acrescido de um índice de segurança técnica (IST) não inferior a \_\_\_\_\_% do total. Preencha a lacuna e assinale a seguir a resposta correta.

- a) 5.
- b) 30.
- c) 50.
- d) 15.

50) Um paciente está sendo atendido na Unidade Básica de Saúde e apresenta sinais e sintomas de hiperglicemia. E, ao ser examinado, apresenta sinais de gravidade como náuseas, vômitos, fraqueza muscular, dor abdominal com defesa, sinais de desidratação, hipotensão, taquipnéia, hálito cetônico, associado à hiperglicemia confirmada com a glicemia capilar. Nesse caso, deve ser:

- a) Iniciada a hidratação venosa com soro fisiológico 0,9% e providenciar remoção do usuário para unidade de emergência, onde seja possível realização do diagnóstico laboratorial.
- b) Revista a medicação em uso e indicada a insulina regular ou NPH pelo médico.
- c) Realizado atendimento de emergência na própria unidade e observar o paciente até sua melhora antes de liberá-lo para casa.
- d) Realizada manobra de ressuscitação cardiopulmonar (RCP), iniciando com ventilações torácicas.

## REDAÇÃO

Transcreva a redação de 15 a 30 linhas, com caneta azul ou preta, para o cartão de respostas.

Na sociedade atual, estar na moda é quase uma obrigação. Adultos, jovens e até crianças buscam uma imagem ideal. Muitas vezes, pressionados pela mídia, e vivendo numa sociedade que estimula o consumo, é difícil libertar-se.

Considerando as ideias acima, busque elaborar um texto dissertativo-argumentativo com a seguinte proposição: **Escravos da moda: como libertar-se?**

5

10

15

20

25

30